

# 本 工 事 数 量 集 計 表

路線名：豊公園

No.1

工 種 ・ 細 目	規 格	算 式	設計数量	単位	備 考
敷地造成工					
掘削工					
掘削	土砂 オープンカット 押土：無 障害：無 5,000m3未満	別紙数量計算書より 462.7	460	m3	
盛土工					
路床盛土	施工幅員：2.5m以上4.0m未満	別紙数量計算書より 424.0	420	m3	
残土処理工					
土砂等運搬	土砂	別紙数量計算書より 294.8	290	m3	
残土等処分		294.8	290	m3	
公園施設等撤去・移設工					
構造物取壊し工					
コンクリート構造物取壊し	無筋構造物 機械施工	別紙数量計算書より 46.2	46	m3	
コンクリート構造物取壊し	鉄筋構造物 機械施工	別紙数量計算書より 12.4	12	m3	
運搬処理工					
殻運搬	無筋コンクリート殻	別紙数量計算書より 46.2	46	m3	
殻処分	無筋コンクリート殻	46.2	46	m3	
殻運搬	鉄筋コンクリート殻	別紙数量計算書より 12.4	12	m3	

# 本 工 事 数 量 集 計 表

路線名：豊公園

No.2

工 種 ・ 細 目	規 格	算 式	設計数量	単位	備 考
殻処分	鉄筋コンクリート殻	12.4	12	m3	
擁壁工					
作業土工					
床掘り	土砂	別紙数量計算書より 65.5	70	m3	
埋戻し	流用土	別紙数量計算書より 28.6	30	m3	
基面整正		別紙数量計算書より 66.4	66	m2	
場所打擁壁工(構造物単位)					
1号小型重力式擁壁		別紙数量計算書より L=51.72m 1.0	1	箇所	
2号小型重力式擁壁		別紙数量計算書より L=11.50m (タイプA L=8.24m タイプB L=3.26m) 1.0	1	箇所	
雨水排水設備工					
作業土工					
床掘り	土砂	別紙数量計算書より 68.8	70	m3	
埋戻し	流用土	別紙数量計算書より 36.6	40	m3	
基面整正		別紙数量計算書より 82.8	83	m2	

# 本 工 事 数 量 集 計 表

路線名：豊公園

No.3

工 種 ・ 細 目	規 格	算 式	設計数量	単位	備 考
側溝工					
2号プレキャストU型側溝	250×250×2,000	別紙数量計算書より 45.1	45	m	
9号自由勾配側溝		別紙数量計算書より L=101.8m 1.0	1	箇所	
集水柵・マンホール工					
2ー2号集水柵		別紙数量計算書より 1.0	1	箇所	
園路広場整備工					
舗装版撤去工					
舗装版切断	アスファルト舗装 15cm以下	別紙数量計算書より 114.7	110	m	
舗装版破碎	アスファルト舗装版 15cm以下	別紙数量計算書より 76.2	76	m2	
運搬処理工					
殻運搬	アスファルト殻	別紙数量計算書より 2.3	2	m3	
殻処分	アスファルト殻	2.3	2	m3	
アスファルト舗装工					
公園アスファルト舗装	路盤:RC-30 t=10cm PK-3 再生密粒度アスコン(13) t=3cm	別紙数量計算書より 50.9	51	m2	
コンクリート系舗装工					
透水性インターロッキング舗装-1		別紙数量計算書より 684.8	685	m2	

# 本 工 事 数 量 集 計 表

路線名： 豊公園

No.4

工 種 ・ 細 目	規 格	算 式	設計数量	単位	備 考
透水性インターロッキング舗装-2		別紙数量計算書より 922.1	922	m2	
公園コンクリート舗装		別紙数量計算書より 314.9	315	m2	
作業土工					
床掘り	土砂	別紙数量計算書より 110.9	110	m3	
埋戻し	流用土	別紙数量計算書より 56.2	60	m3	
園路縁石工					
コンクリート縁石-3		別紙数量計算書より 31.6	32	m	
舗装止め-1		別紙数量計算書より 4.8	5	m	
現場打縁石-1		別紙数量計算書より L=19.06m 1.0	1	箇所	
現場打縁石-2		別紙数量計算書より 75.0	75	m	
見切り材-4		別紙数量計算書より 32.0	32	m	
階段工					
コンクリートブロック階段-1		別紙数量計算書より 1.0	1	箇所	
コンクリートブロック階段-2		別紙数量計算書より 1.0	1	箇所	
コンクリートブロック階段-3		別紙数量計算書より 1.0	1	箇所	
コンクリートブロック階段-4		別紙数量計算書より 1.0	1	箇所	
スロープ-1		別紙数量計算書より 1.0	1	箇所	

# 本 工 事 数 量 集 計 表

路線名： 豊公園

No.5

工 種 ・ 細 目	規 格	算 式	設計数量	単位	備 考
スロープー2		別紙数量計算書より1.0	1	箇所	
スロープー3		別紙数量計算書より1.0	1	箇所	
スロープー4		別紙数量計算書より1.0	1	箇所	
サービス施設整備工					
作業土工					
床掘り	土砂	別紙数量計算書より34.3	30	m3	
埋戻し	流用土	別紙数量計算書より0.5	0.5	m3	
水飲み場工					
水飲み場	擬石製	別紙数量計算書より1.0	1	基	
ベンチ・テーブル工					
スクエアベンチー2(A)		別紙数量計算書より1.0	1	基	
スクエアベンチー2(B)		別紙数量計算書より3.0	3	基	
管理施設整備工					
作業土工					
床掘り	土砂	別紙数量計算書より126.1	130	m3	

# 本 工 事 数 量 集 計 表

路線名：豊公園

No.6

工 種 ・ 細 目	規 格	算 式	設計数量	単位	備 考
埋戻し	流用土	別紙数量計算書より 39.4	40	m3	
基面整正		別紙数量計算書より 94.6	95	m2	
コンクリートブロック工(コンクリートブロック積)					
コンクリートブロック積	控長350	別紙数量計算書より 172.6	173	m2	
天端コンクリート	18-8-40BB	別紙数量計算書より 78.8	79	m	
コンクリートブロック基礎	18-8-40BB	別紙数量計算書より 78.8	79	m	
小口止コンクリート		別紙数量計算書より 1.0	1	式	
張りコンクリート		別紙数量計算書より 86.5	87	m	
給水設備新設工					
給水管路工					
給水管HIVP20A		別紙数量計算書より 46.4	46	m	
給水管HIVP25A		別紙数量計算書より 37.0	37	m	
給水管HIVP30A		別紙数量計算書より 12.0	12	m	
給水管HIVP40A		別紙数量計算書より 18.5	19	m	
給水管HIVP50A		別紙数量計算書より 8.5	9	m	
給水管分岐接続	50×30	別紙数量計算書より 1.0	1	箇所	

# 本 工 事 数 量 集 計 表

路線名： 豊公園

No.7

工 種 ・ 細 目	規 格	算 式	設計数量	単位	備 考
給水管分岐接続	50×50	別紙数量計算書より1.0	1	箇所	
給水器具工					
仕切弁GV20		別紙数量計算書より1.0	1	個	
仕切弁GV32		別紙数量計算書より1.0	1	個	
仕切弁GV40		別紙数量計算書より2.0	2	個	
弁柵VC-P		別紙数量計算書より1.0	1	個	
弁柵VC-2		別紙数量計算書より3.0	3	個	
散水栓 13A		別紙数量計算書より3.0	3	個	
土工事(管路土工)					
床掘り		別紙数量計算書より23.9	20	m3	
保護砂		別紙数量計算書より11.7	10	m3	
埋戻し		別紙数量計算書より12.1	10	m3	
埋設表示シート		別紙数量計算書より120.5	121	m	

# 基 盤 整 備



# 立 積 計 算 書

測 点 番 号	工 種	掘 削 C2			摘 要	
	距 離	断 面	平 均 断 面	立 方 米		
B' NO. 0						
B' NO. 0 +13. 0						
BN0. 0 (B' No. 1+13. 0)		13. 8				
BN0. 1	20. 00	2. 1	7. 95	159. 0		
BN0. 2	20. 00	0. 3	1. 20	24. 0		
BN0. 3	20. 00	0. 2	0. 25	5. 0		
BN0. 3 +15. 0	15. 00	0. 2	0. 20	3. 0		
BN0. 3 +15. 0	0. 00	0. 5				
BN0. 4	5. 00	0. 5	0. 50	2. 5		
BN0. 4 +0. 5	0. 50	0. 5	0. 50	0. 3		
BN0. 4 +4. 0	3. 50	0. 0	0. 25	0. 9		
コンクリートブ ロック積み	0. 00	3. 4				
	37. 65	3. 4	3. 40	128. 0		
コンクリートブ ロック積み	0. 00	3. 4				
	41. 17	3. 4	3. 40	140. 0		
合 計	84. 00			462. 7	m <sup>3</sup>	

立 積 計 算 書						
測 点 番 号	工 種	盛 土 B2			摘 要	
	距 離	断 面	平 均 断 面	立 方 米		
B' NO. 0						
B' NO. 0 +13. 0						
BN0. 0 (B' No. 1+13. 0)		0. 0				
BN0. 1	20. 00	0. 6	0. 30	6. 0		
BN0. 2	20. 00	8. 0	4. 30	86. 0		
BN0. 3	20. 00	9. 4	8. 70	174. 0		
BN0. 3	0. 00	5. 4				
BN0. 4	20. 00	7. 7	6. 55	131. 0		
BN0. 4 +7. 0	7. 00	0. 0	3. 85	27. 0		
合 計	87. 00			424. 0 m <sup>3</sup>		

[illegible][illegible]

工種毎残土処理集計表(参考)

工 種 (レベル2)		単位	床掘土量 (土工別途 分)	埋戻土量 (土工別途 分)	作業残土処理量
1	擁壁工	m <sup>3</sup>	65.5	28.6	36.9
2	雨水排水設備工	〃	68.8	36.6	32.2
3	園路広場整備工	〃	110.9	56.2	54.7
4	サービス施設整備工	〃	34.3	0.5	33.8
5	管理施設整備工	〃	126.1	39.4	86.7
6	給水設備新設工	〃	23.9	12.1	11.8
7					
8					
9					
10					
11					
12					
17					
合 計		m <sup>3</sup>	429.5	173.4	256.1
					256.1 m <sup>3</sup> 【残土処理】

※照明灯基礎移設は公園施設撤去・移設工に含む

--	--	--	--	--	--



[illegible]



(擁壁工)作業土工集計表										
工種	種別(レベル4)	単位	総数(L)	単位数(N)	単位当り数量			床掘 (地山) E×L/N	埋戻 (締固め後) F×L/N	基面整正 (締固め後) K×L/N
					床掘(E)	埋戻(F)	基面整正(K)			
1.小規模土工の場合										
小　計										
2.埋戻(最大埋戻幅1m未満)の場合										
現場打擁壁工										
1号小型重力式擁壁	箇所	1	1	54.1	22.8	56.7	54.1	22.8	56.7	
2号小型重力式擁壁	"	1	1	11.4	5.8	9.7	11.4	5.8	9.7	
小　計								65.5	28.6	66.4
2.埋戻(最大埋戻幅1m以上4m未満)の場合										
小　計										

小計

# 数 量 計 算 書

工 種

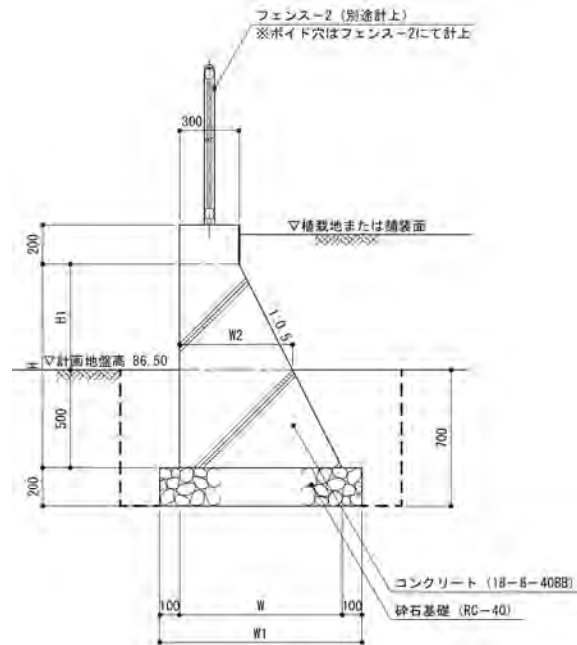
1号小型重力式擁壁土工 (1)

1箇所(L=51.72m) 当り

No. 1

断 面 図

S=1:20



寸 法 表

H	H1	W	W1	W2
710	210	660	860	410
920	420	760	960	510
1210	710	910	1110	680
1130	630	870	1070	620
1380	880	990	1190	740

種 別	規 格	算 式	単位	数 量
(H=710)				
床 掘	機 械	$1.26 \times 0.70$	$m^3$	0.88
埋 戻	最大埋戻幅 1m未満	$0.88 - \{0.86 \times 0.20 + 1 \div 2 \times (0.66 + 0.41) \times 0.50\}$	〃	0.44
基面整正	人 力	0.86	$m^2$	0.86
(H=920)				
床 掘	機 械	$1.36 \times 0.70$	$m^3$	0.95
埋 戻	最大埋戻幅 1m未満	$0.95 - \{0.96 \times 0.20 + 1 \div 2 \times (0.76 + 0.51) \times 0.50\}$	〃	0.44
基面整正	人 力	0.96	$m^2$	0.96
(H=1210)				
床 掘	機 械	$1.51 \times 0.70$	$m^3$	1.06
埋 戻	最大埋戻幅 1m未満	$1.06 - \{1.11 \times 0.20 + 1 \div 2 \times (0.91 + 0.68) \times 0.50\}$	〃	0.44
基面整正	人 力	1.11	$m^2$	1.11

# 数量計算書

工 種

1号小型重力式擁壁土工 (2)

1箇所(L=51.72m) 当り

No. 2

展 開 図

S: V=1:20  
H=1:100



特記事項)・伸縮目地(縦青縦横貫板、厚10)を10mに1ヶ所計画すること。

種 別	規 格	算 式	単位	数 量
(H=1130)				
床 掘	機 械	$1.47 \times 0.70$	$m^3$	1.03
埋 戻	最大埋戻幅 1m未満	$1.03 - \{1.07 \times 0.20 + 1/2 \times (0.87 + 0.62) \times 0.50\}$	"	0.44
基面整正	人 力	1.07	$m^2$	1.07
(H=1380)				
床 掘	機 械	$1.59 \times 0.70$	$m^3$	1.11
埋 戻	最大埋戻幅 1m未満	$1.11 - \{1.19 \times 0.20 + 1/2 \times (0.99 + 0.74) \times 0.50\}$	"	0.44
基面整正	人 力	1.19	$m^2$	1.19
床 掘	機 械	$1/2 \times (0.88 + 0.95) \times 5.50 + 0.95 \times 9.00 + 1/2 \times (1.06 + 1.03) \times 8.27 + 1/2 \times (1.03 + 1.11) \times 6.25 + 1.11 \times 22.70$	$m^3$	54.1
埋 戻	最大埋戻幅 1m未満	$1/2 \times (0.44 + 0.44) \times 5.50 + 0.44 \times 9.00 + 1/2 \times (0.44 + 0.44) \times 8.27 + 1/2 \times (0.44 + 0.44) \times 6.25 + 0.44 \times 22.70$	"	22.8
基面整正	人 力	$1/2 \times (0.86 + 0.96) \times 5.50 + 0.96 \times 9.00 + 1/2 \times (1.11 + 1.07) \times 8.27 + 1/2 \times (1.07 + 1.19) \times 6.25 + 1.19 \times 22.70$	$m^2$	56.7

# 数 量 計 算 書

工 種 2号小型重力式擁壁土工 1箇所(L=11.50m) 当り No. 1

※次頁詳細図参照のこと。

種 別	規 格	算 式	単位	数 量
(タイプA、H=1,380)				
床 掘	機 械	$1.02 \times 0.70$	m <sup>3</sup>	0.71
埋 戻	最大埋戻幅 1m未満	$0.71 - \{0.82 \times 0.20 + 1 \div 2 \times (0.72 + 0.57) \times 0.50\}$	〃	0.22
基面整正	人 力	0.82	m <sup>2</sup>	0.82
(タイプB、H=1,380)				
床 掘	機 械	$1.02 \times 0.70 + 1 \div 2 \times (0.30 + 1.09) \times 1.58$	m <sup>3</sup>	1.81
埋 戻	最大埋戻幅 1m未満	$1.81 - \{0.92 \times 0.20 + 1 \div 2 \times (0.72 + 0.57) \times 0.50\}$	〃	1.30
基面整正	人 力	0.92	m <sup>2</sup>	0.92
(タイプB、H=1,210)				
床 掘	機 械	$0.97 \times 0.70 + 1 \div 2 \times (0.30 + 1.005) \times 1.410$	m <sup>3</sup>	1.60
埋 戻	最大埋戻幅 1m未満	$1.60 - \{0.87 \times 0.20 + 1 \div 2 \times (0.67 + 0.52) \times 0.50\}$	〃	1.13
基面整正	人 力	0.87	m <sup>2</sup>	0.87
床 掘	機 械	$0.71 \times 8.24 + 1 \div 2 \times (1.81 + 1.60) \times 3.26$	m <sup>3</sup>	11.4
埋 戻	最大埋戻幅 1m未満	$0.22 \times 8.24 + 1 \div 2 \times (1.30 + 1.13) \times 3.26$	〃	5.8
基面整正	人 力	$0.82 \times 8.24 + 1 \div 2 \times (0.92 + 0.87) \times 3.26$	m <sup>2</sup>	9.7

# 数量計算書

工 種

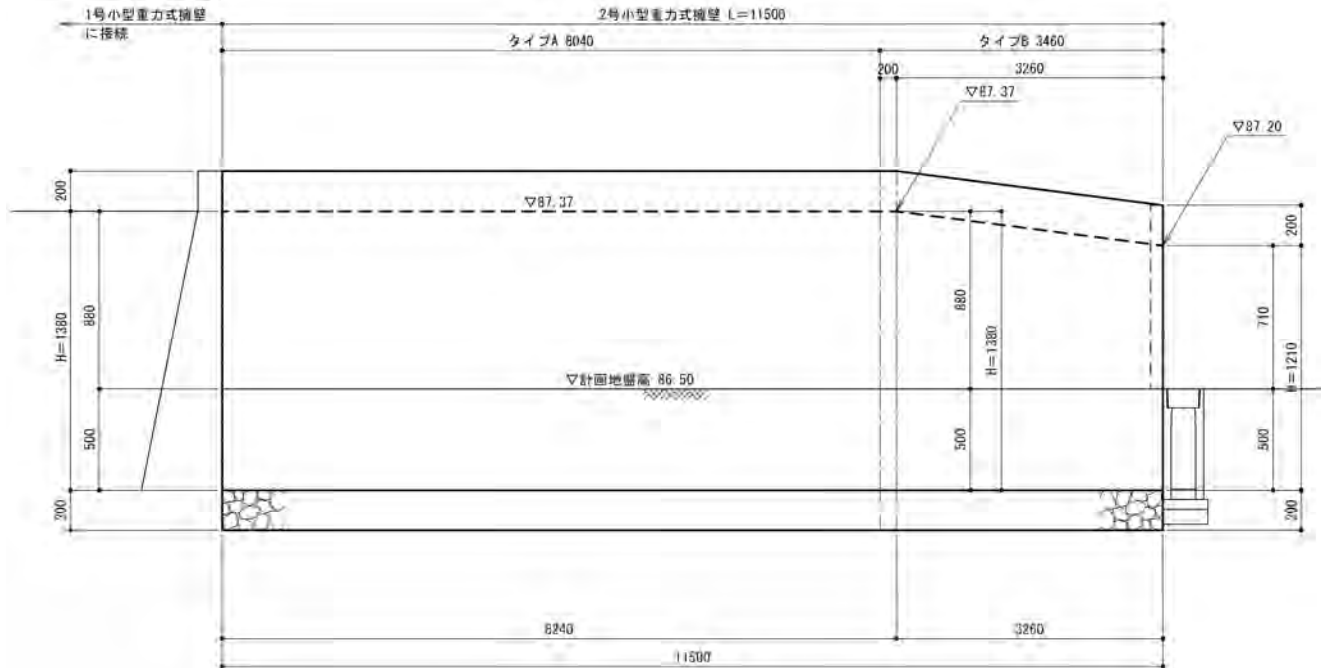
2号小型重力式擁壁土工図

1箇所(L=11.50m) 当り

No. 2

展開図

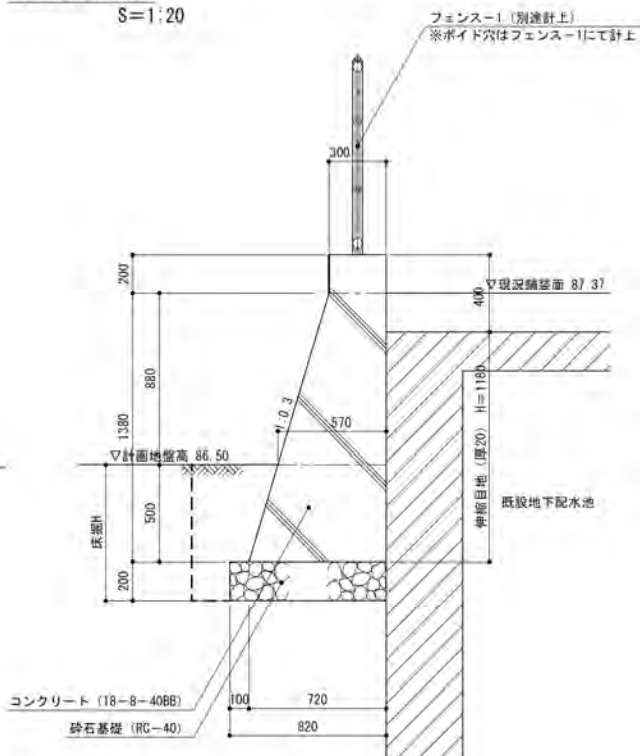
S: V=1:20  
H=1:50



特記事項)・伸縮目地(亜青繊維質板、厚10)を10mに1ヶ所計画すること。

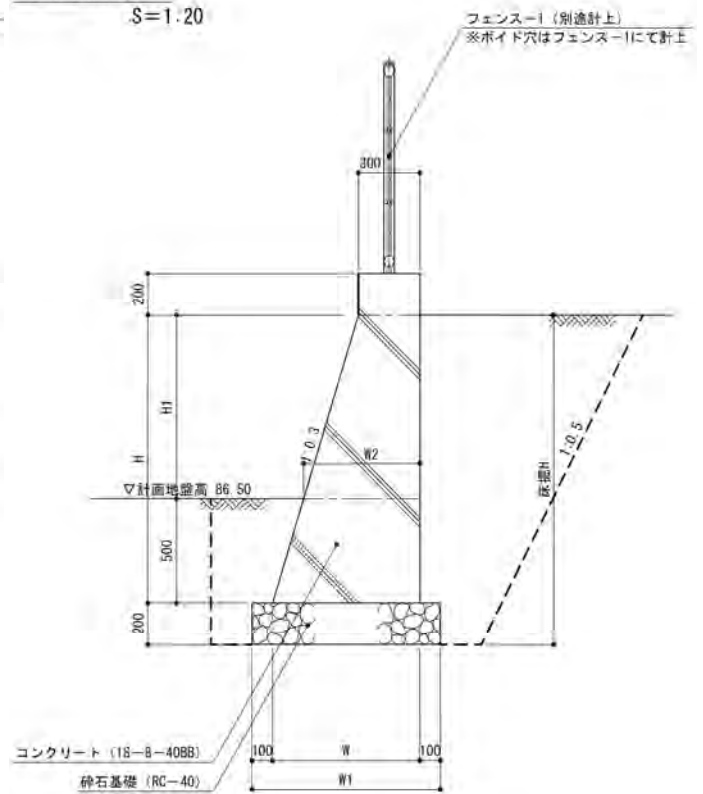
タイプA断面図

S=1:20



タイプB断面図

S=1:20



寸 法 表

H	H1	W	W1	W2	床掘H
1380	880	720	920	570	1580
1210	710	670	870	520	1410

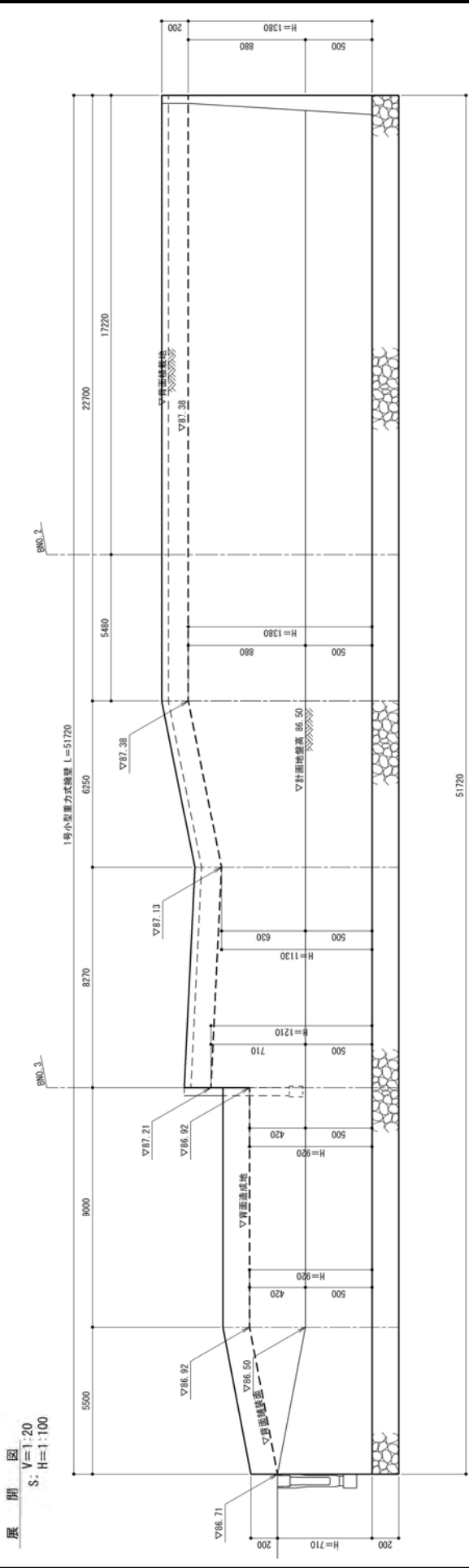
## No.1

種 別	規 格	算 式	単位	数 量
擁壁平均高			m	1.19
		別紙「擁壁平均高計算書」より		
コンクリート	無筋構造物 18-8-40BB	$((0.30 + 0.895) \times 1.19 \div 2 + 0.30 \times 0.20) \times 51.72$	m <sup>3</sup>	39.9
型 枠	無筋構造物	$(1.19 + (1.19 \times 1.118) + 0.20 \times 2) \times 51.72$	m <sup>2</sup>	151.0
基礎碎石	RC-40 厚200	$1.095 \times 51.72$	〃	56.6
目地板設置	厚10mm		〃	4.0
	瀝青繊維質板	$39.90 \div 51.72 \times (51.72 \div 10.0)$		

数量計算書

工 種 1号小型重力式擁壁図

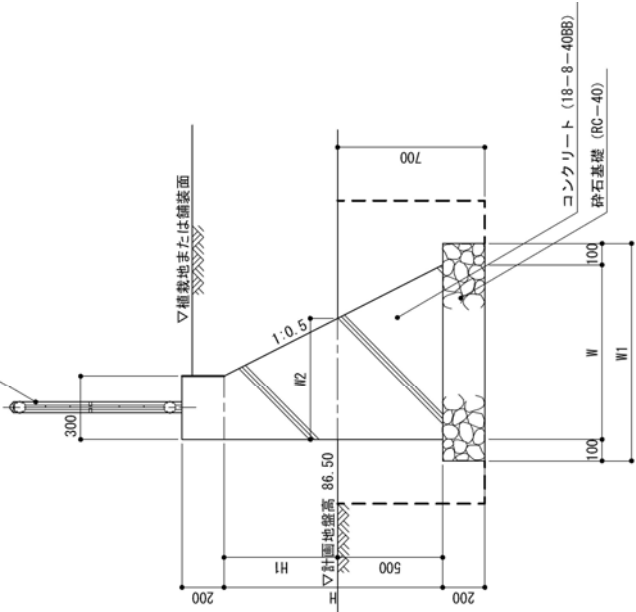
No.2



断面図 S=1:20

フェンス-2 (別途計上)  
※ポイド穴はフェンス-2にて計上

特記事項)・伸縮目地 (遊青線継ぎ、図10) を10mに1ヶ所計面すること。



寸法表

H	H1	W	W1	W2
710	210	660	860	410
920	420	760	960	510
1210	710	910	1110	680
1130	630	870	1070	620
1380	880	990	1190	740

## 擁壁平均高計算書

擁壁高さ H	平均擁壁高数量 H* (mm)	天端側延長 L1 (mm)	基礎側延長 L2 (mm)	平均延長 L = (L1+L2) / 2 (mm)	面 積 (m <sup>2</sup> ) A = H* × L
710	—	—	—	—	—
920	815	5,500	5,500	5,500	4.483
920	920	9,000	9,000	9,000	8.280
1,210	—	—	—	—	—
1,130	1,170	8,270	8,270	8,270	9.676
1,380	1,255	6,250	6,250	6,250	7.844
1,380	1,380	22,700	22,700	22,700	31.326
合 計				51,720	61.609
擁壁平均高さ (m) $\Sigma A$ (全面積) / $\Sigma L$ (全延長) = 1.191					

# 数 量 計 算 書

工 種

2号小型重力式擁壁

1 箇所(L=11.50m)

No.1

※次頁詳細図参照のこと。

種 別	規 格	算 式	単位	数 量
擁壁平均高	タイプA	別紙「擁壁平均高計算書」より	m	1.380
	タイプB	別紙「擁壁平均高計算書」より	m	1.295
【タイプA】	L=8.24m			
コンクリート	無筋構造物 18-8-40BB	$((0.30+0.720) \times 1.38 / 2 + 0.30 \times 0.20) \times 8.24$	m <sup>3</sup>	6.3
型 枠	無筋構造物	$(0.20 + (1.38 \times 1.044) + 0.40) \times 8.24$	m <sup>2</sup>	16.8
基礎碎石	RC-40 厚200	$0.82 \times 8.24$	"	6.8
目地板設置	厚10mm 瀝青繊維質板	$(0.30+0.720) \times 1.38 / 2 + 0.30 \times 0.20$	"	0.8
【タイプB】	L=3.26m			
コンクリート	無筋構造物 18-8-40BB	$((0.30+0.695) \times 1.295 / 2 + 0.30 \times 0.20) \times 3.26$	m <sup>3</sup>	2.3
型 枠	無筋構造物	$(1.295 + (1.295 \times 1.044) + 0.20 \times 2) \times 3.26$	m <sup>2</sup>	9.9
基礎碎石	RC-40 厚200	$0.865 \times 3.26$	"	2.8



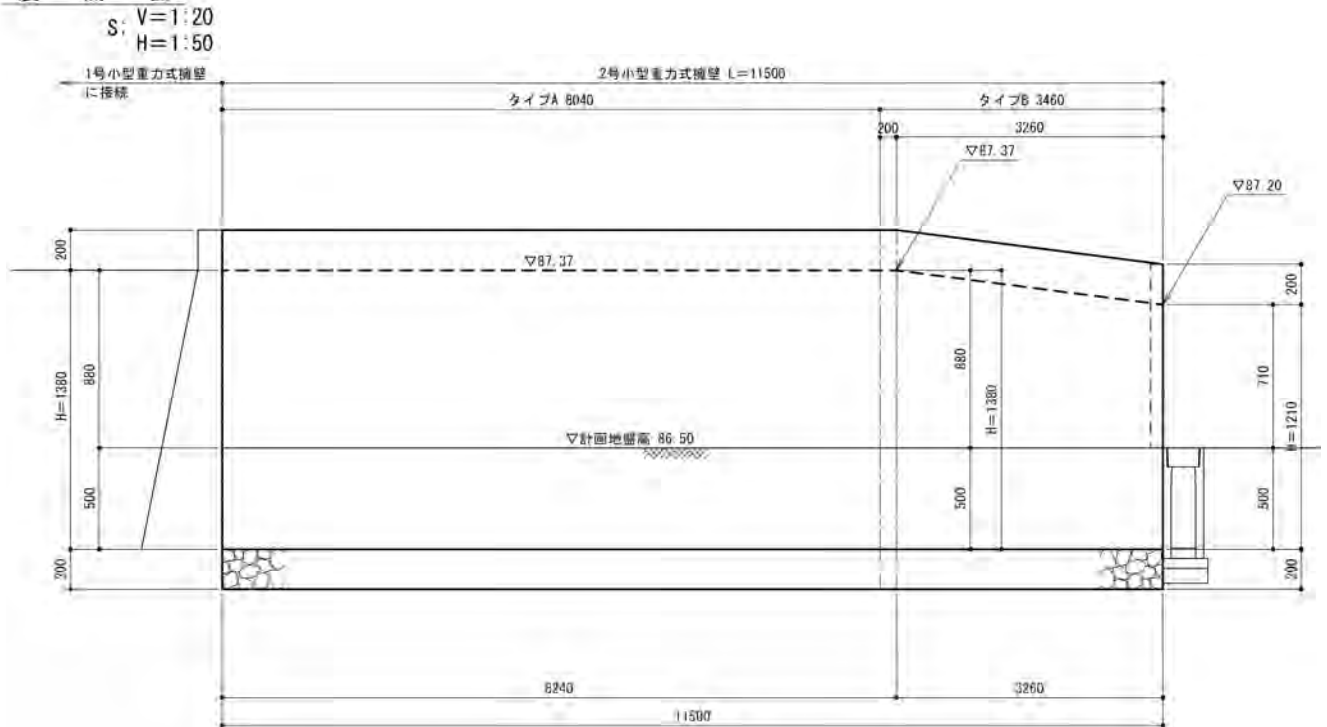
# 数量計算書

工 種

2号小型重力式擁壁図

No.2

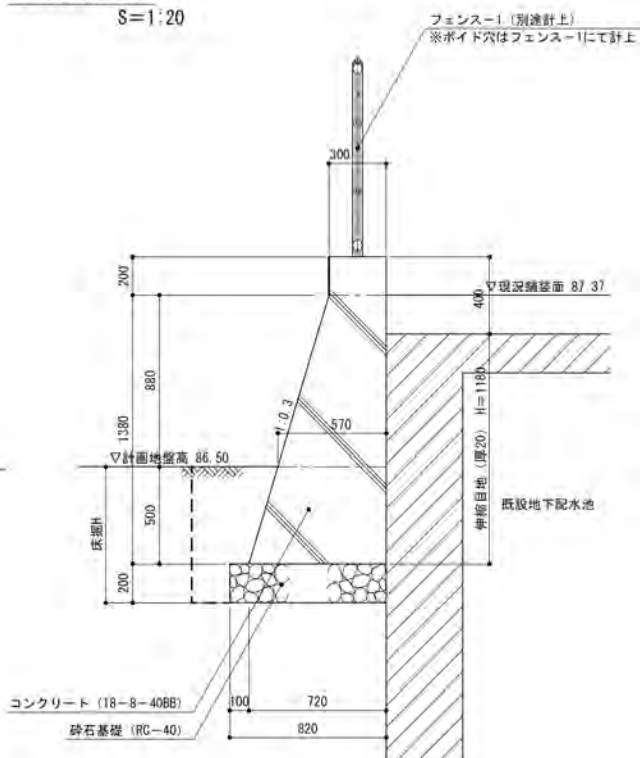
展開図



特記事項)・伸縮目地(亜青繊維質板、厚10)を10mに1ヶ所計画すること。

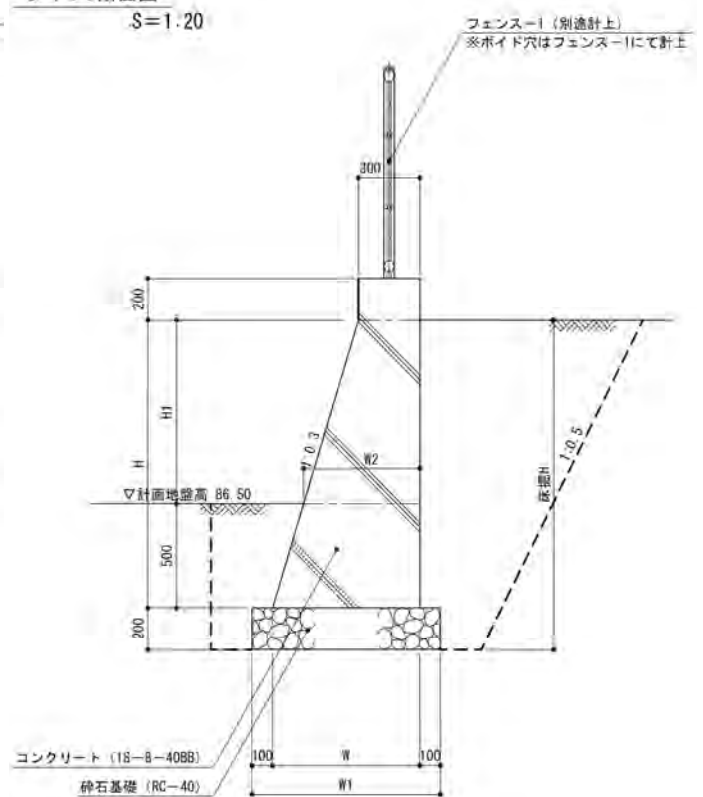
タイプA断面図

S=1:20



タイプB断面図

S=1:20



寸法表

H	H1	W	W1	W2	床掘H
1380	880	720	920	570	1580
1210	710	670	870	520	1410

# 施 設 整 備



# (雨水排水設備工) 作 業 土 工 集 計 表

工 種	種 別 (レベル4)	単 位	総 数 (L)	単位数量 (N)	単位当り数量			床 掘 (地山) E×L／N	埋 戻 (締固め後) F×L／N	基面整正 (締固め後) K×L／N
					床 掘 (E)	埋 戻 (F)	基面整正 (K)			
1. 小規模土工の場合										
小 計										
2. 埋戻(最大埋戻幅1m未満)の場合										
側溝工										
	2号プレキャストU型側溝	m	45.1	10.0	3.3	1.9	4.6	14.9	8.6	20.7
	9号自由勾配側溝	箇所	1	1	52.5	27.1	61.1	52.5	27.1	61.1
集水桝・マンホール工										
	2－2号集水桝	箇所	1	10	13.7	8.5	10.0	1.4	0.9	1.0

※上記集計数量は、雨水排水設備工内の「数量計算書」で種別及び数量にカッコが付いているもののみ集計している。

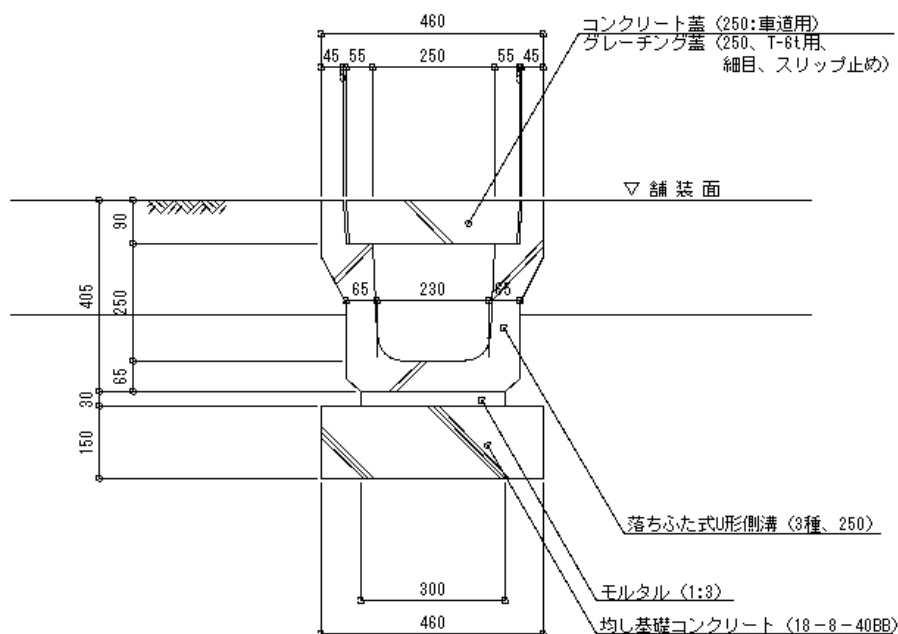
# 数 量 計 算 書

工 種

2号プレキャストU型側溝

10m当り

No.



特記事項)・蓋は、すべてL=500とし、10mにつき2ヶ所グレーチング蓋を設置すること。

種 別	規 格	算 式	単位	数 量
均し基礎コンクリート	厚150	$0.46 \times 0.15 \times 10.0$	$m^3$	0.7
	18-8-40BB	$0.46 \times 10.0$	$m^2$	4.6
型 枠	均 し	$0.15 \times 2 \times 10.0$	$m^2$	3.0
モルタル	1:3	$0.30 \times 0.03 \times 10.0$	$m^3$	0.1
落ちふた式U形側溝	3種、250	10.0	m	10.0
		$10.0 \div 2.00$	個	5.0
グレーチング蓋	細目、スリップ止め、L=500			
	250、T-6t用	2	枚	2.0
コンクリート蓋	L=500			
	250、車道用	$(10.0 - 0.50 \times 2) \div 0.50$	〃	18.0
(床 掘)	機械	$0.96 \times 0.345 \times 10.0$	$m^3$	(3.3)
(埋 戻)	最大埋戻幅 1m未満	$3.3 - (0.46 \times 0.15 + 0.30 \times 0.03 + 0.36 \times 0.165) \times 10.0$	〃	(1.9)
(基面整正)	人力	$0.46 \times 10.0$	$m^2$	(4.6)

# 数 量 計 算 書

工 種

9号自由勾配側溝

1箇所(L=101.80m) 当り

No.

※次頁詳細図参照のこと

種 別	規 格	算 式	単位	数 量
均し基礎コンクリート	厚150	$0.60 \times 0.15 \times 101.80\text{m}$	$\text{m}^3$	9.2
	18-8-40BB	$0.60 \times 101.80$	$\text{m}^2$	61.1
型 枠	均 し	$0.15 \times 2 \times 101.80$	$\text{m}^2$	30.5
インバートコンクリート	18-8-25BB	$\{1/2 \times (0.090 + 0.050) \times 43.80 + 1/2 \times (0.150 + 0.100) \times 47.00 + 1/2 \times (0.10 + 0.05) \times 4.00 + 1/2 \times (0.150 + 0.050) \times 7.00\} \times 0.30$	$\text{m}^3$	3.0
自由勾配側溝	標準	43.80	m	43.8
	W300×H300	$43.80 / 2.00$	個	21.9
"	標準	47.00	m	47.0
	W300×H400	$47.00 / 2.00$	個	23.5
"	標準	5.00	m	5.0
	W300×H500	$5.00 / 2.00$	個	2.5
自由勾配側溝	横断用	4.00	m	4.0
	W300×H400	$4.00 / 2.00$	個	2.0
"	横断用	2.00	m	2.0
	W300×H500	$2.00 / 2.00$	個	1.0
グレーチング蓋	L=0.5m、細目、スリップ止め		枚	19
	300, T-6t用	$(43.80 + 47.00 + 5.00) / 10.0 \times 2 = 19.2$		
コンクリート蓋	L=0.5m		"	76
	300, 車道用	$(43.80 + 47.00 + 5.00) / 2.0 \times 2 - 19 = 76.8$		
グレーチング蓋	横断用、L=1.0m、細目、スリップ止め		"	3
	300, T-25t用	$6.00 / 2.00$		
(床 掘)	機械	$1.10 \times (0.405 \times 43.8 + 0.505 \times (47.0 + 4.0) + 0.605 \times (2.0 + 5.0))$	$\text{m}^3$	(52.5)
(埋 戻)	最大埋戻幅 1m未満	$52.5 - \{0.60 \times 0.15 \times 101.8 + 0.50 \times (0.255 \times 43.8 + 0.355 \times (47.00 + 4.00) + 0.455 \times (2.0 + 5.0))\}$	"	(27.1)
(基面整正)	人力	$0.60 \times 101.80$	$\text{m}^2$	(61.1)

数量計算書

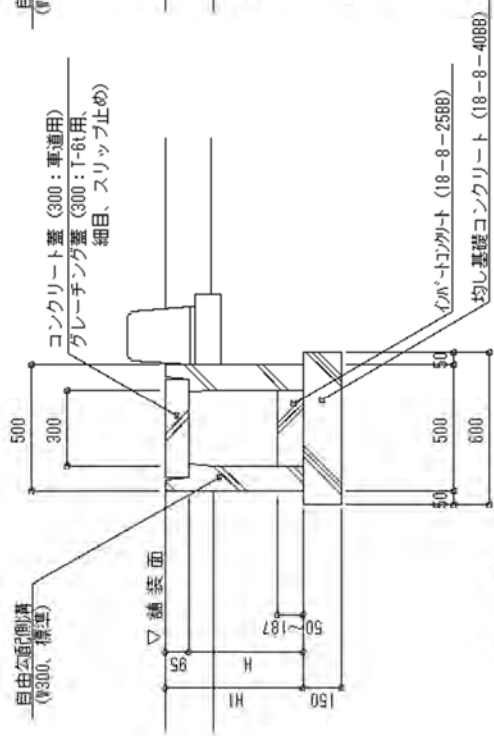
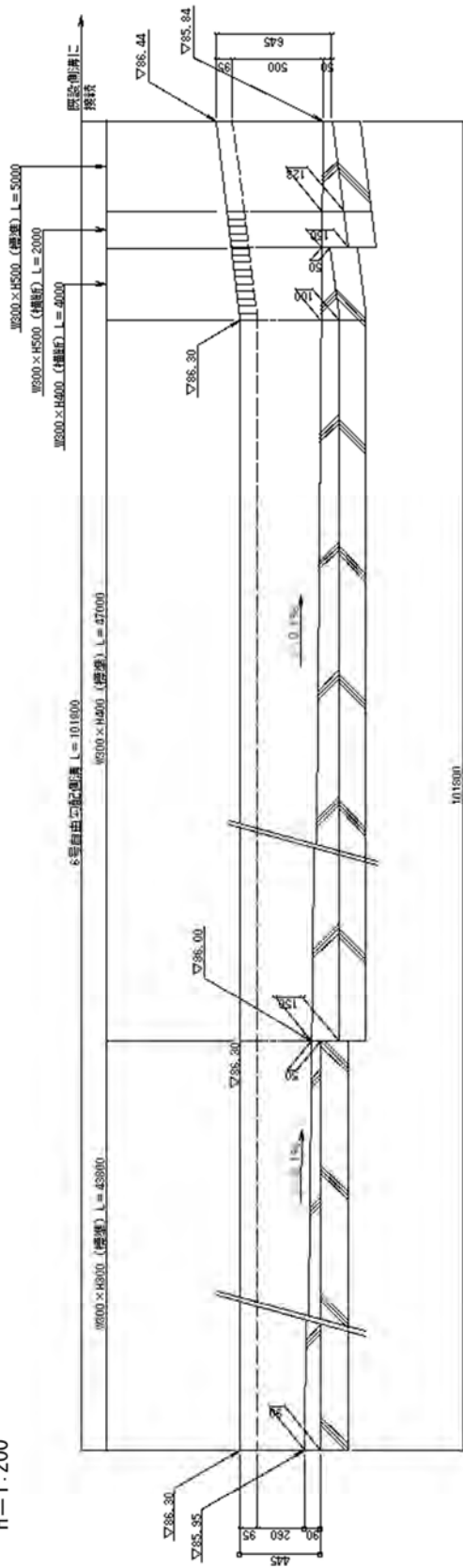
工種

9号自由勾配側溝図面

No. 2

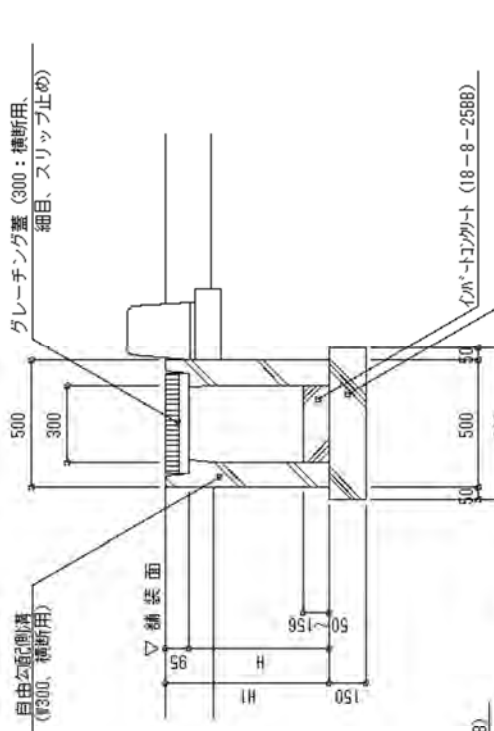
縦断面図

S: V=1:20  
H: H=1:200



寸法表

名称	H	H1	床高
W300×H300	350	445	405
W300×H400	450	545	505
W300×H500	550	645	605



寸法表

名称	H	H1	床高
W300×H400	450	545	505
W300×H500	550	645	605

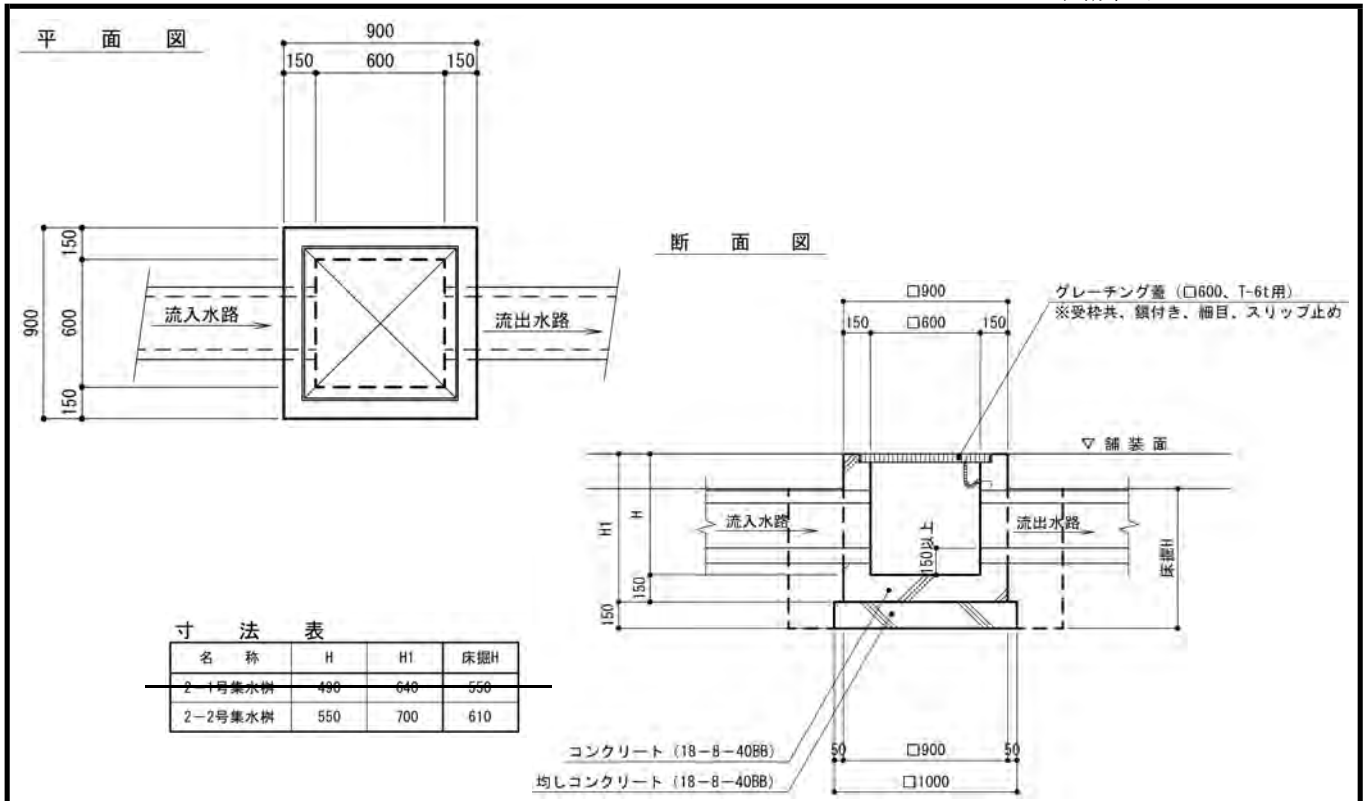
特記事項)・10mに2ヶ所がレーシング蓋(L=500)を設置すること。

# 数 量 計 算 書

工 種

2-2号集水枳

10箇所当り No.



種 別	規 格	算 式	単位	数 量
均し基礎コンクリート	厚150	$1.00 \times 1.00 \times 0.15 \times 10$ ヶ所	$m^3$	1.5
	18-8-40BB	$1.00 \times 1.00 \times 10$ ヶ所	$m^2$	10.0
型 枠	均し	$1.00 \times 0.15 \times 4 \times 10$	$m^2$	6.0
コンクリート	小型	〈躯体数量〉		
	18-8-40BB	$(0.90 \times 0.90 \times 0.70 - 0.60 \times 0.60 \times 0.55) \times 10 =$	3.69	
		〈控除数量〉		
		〈控除数量小計〉	0.00	3.7
型 枠	小 型	〈躯体数量〉		
		$(0.90 + 0.60) \times 0.70 \times 4 \times 10$	42.00	
		〈控除数量〉		
		〈控除数量小計〉	0.00	42.0
グレーチング蓋	T-6t用、受枳共、鎖付き、細目、スリップ止め 枳穴600×600	$1 \times 10$	枚	10
(床 掘)	機 械	$1.50 \times 1.50 \times 0.61 \times 10$	$m^3$	(13.7)
(埋 戻)	最大埋戻幅 1m未満	$13.7 - (1.00 \times 1.00 \times 0.15 + 0.90 \times 0.90 \times 0.46) \times 10$	"	(8.5)
(基面整正)	人 力	$1.00 \times 1.00 \times 10$	$m^2$	(10.0)

## 園路広場整備工

## 数量調書

種 別 及 び 細 別	計 算 式	単位	数 量
舗装撤去工			
アスファルト舗装版切断	6.9+107.8	m	114.7
アスファルト舗装版破砕	22.3+53.9	m <sup>2</sup>	76.2
殻運搬処分（アスファルト殻）	0.03×76.2	m <sup>3</sup>	2.3
アスファルト舗装工			
アスファルト舗装	101.8×0.50	m <sup>2</sup>	50.9
コンクリート系舗装工			
透水性インターロッキング舗装－1	210.9+233.3+240.6	m <sup>2</sup>	684.8
透水性インターロッキング舗装－2	922.1	〃	922.1
コンクリート舗装	12.5+138.2+126.2+10.0+12.0+16.0	〃	314.9
作業土工			
床掘り	110.9	m <sup>3</sup>	110.9
埋戻し	56.2	〃	56.2
園路縁石工			
コンクリート縁石－3	23.9+7.7	m	31.6
舗装止め－1	4.8	〃	4.8
現場打縁石－1	1	箇所	1
現場打縁石－2	20.0+55.0	m	75.0
見切り材－4	32.0	〃	32.0

[illegible]

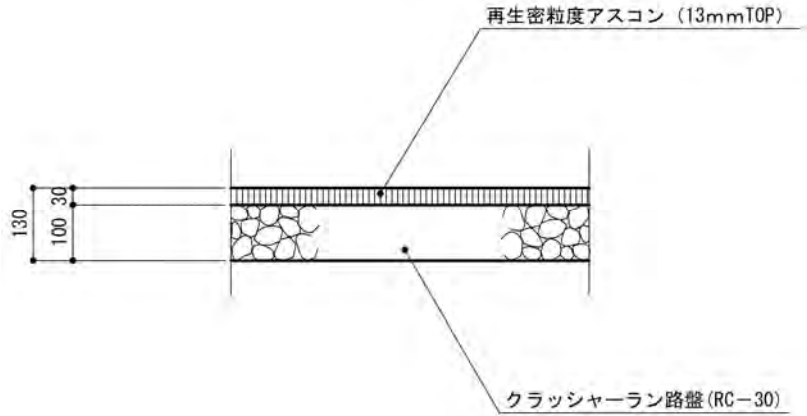
[illegible]

※上記集計数量は、園路広場整備工内の「数量計算書」で種別及び数量が計上されているもののみ集計している。

# 数量計算書

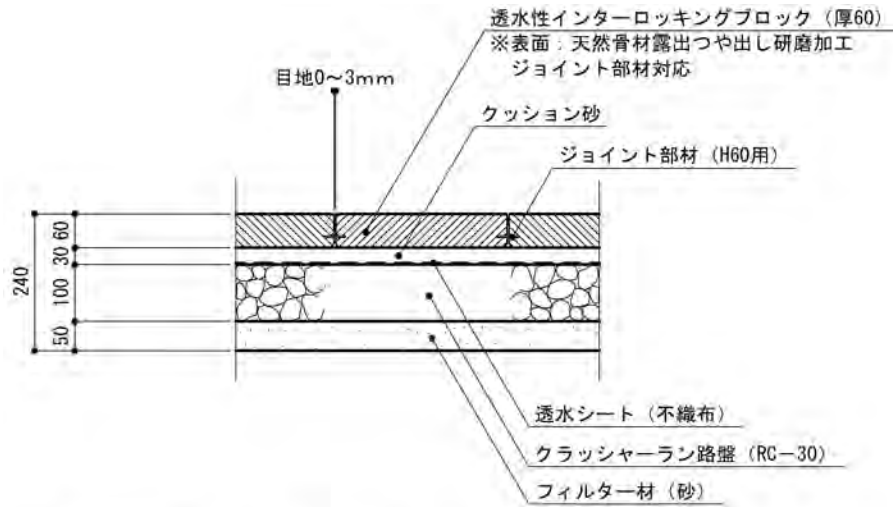
## アスファルト舗装

No.

[illegible]

# 数量計算書

No.



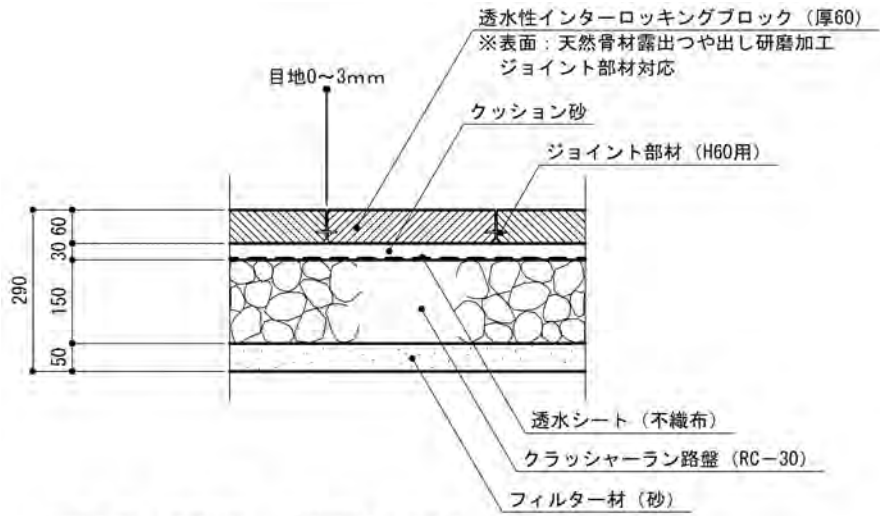
特記事項) ・ 目地砂は、「硬化目地砂」とする。  
・ インターロッキングブロックの張りパターン、形状、色については監督員と打ち合わせのうえ決定すること。

[illegible]

# 数量計算書

透水性インターロッキング舗装-2

No.



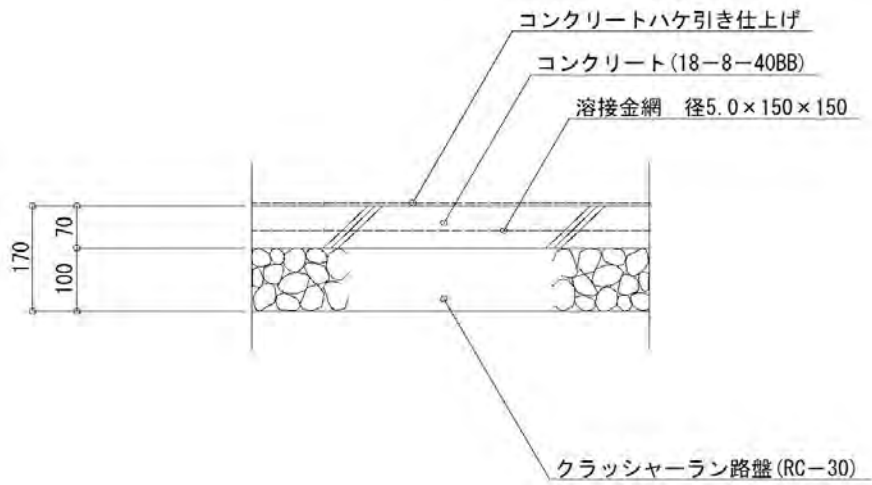
特記事項) ・目地砂は、「硬化目地砂」とする。  
・インターロッキングブロックの張りパターン、形状、色については監督員と打ち合わせのうえ決定すること。

[illegible]

# 数量計算書

## コンクリート舗装

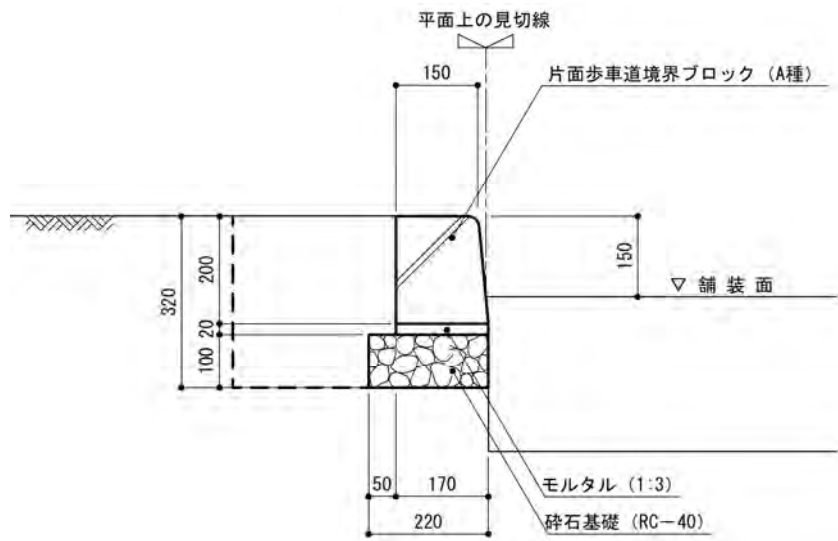
No.

[illegible]

# 数量計算書

### コンクリート縁石-3

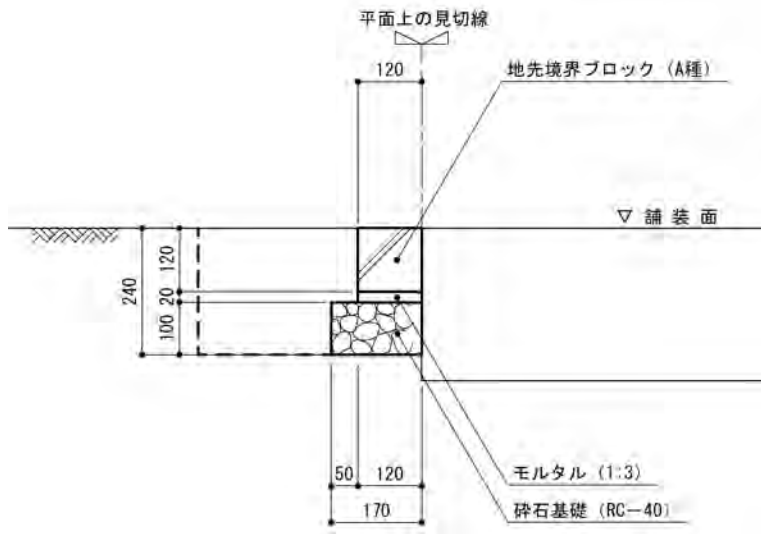
No.

[illegible]

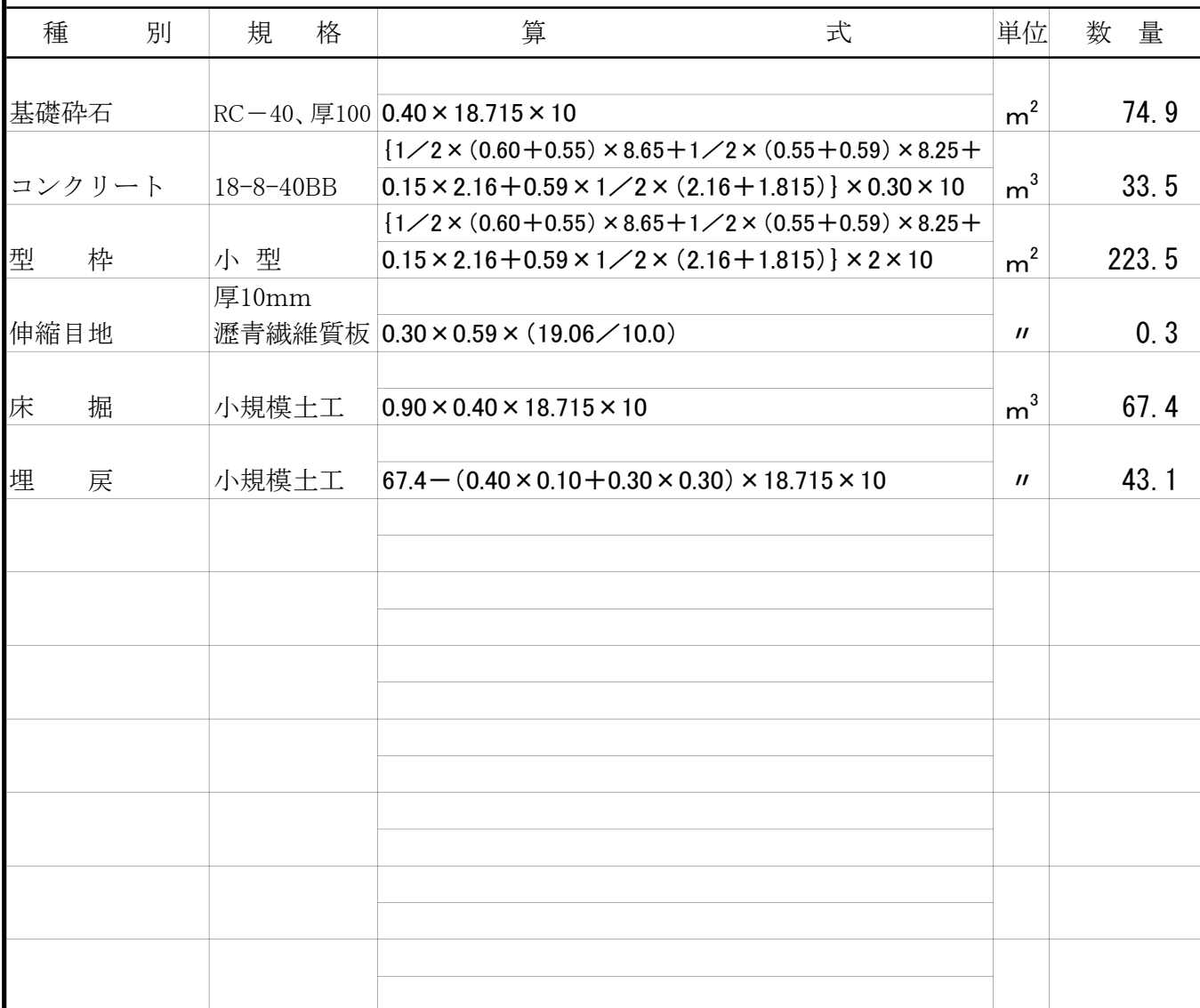
# 数量計算書

舗装止め-1

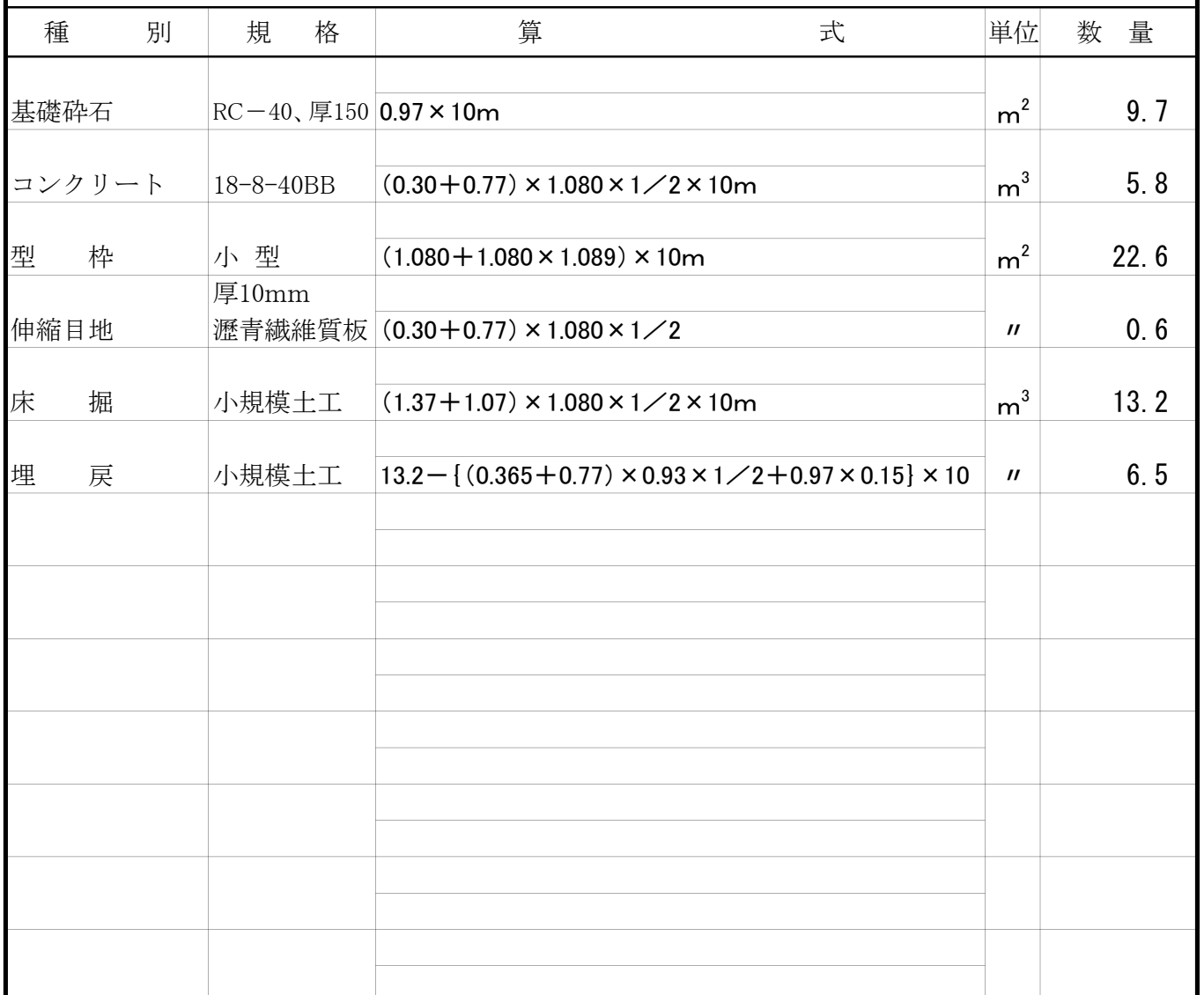
No.

[illegible]

## No.



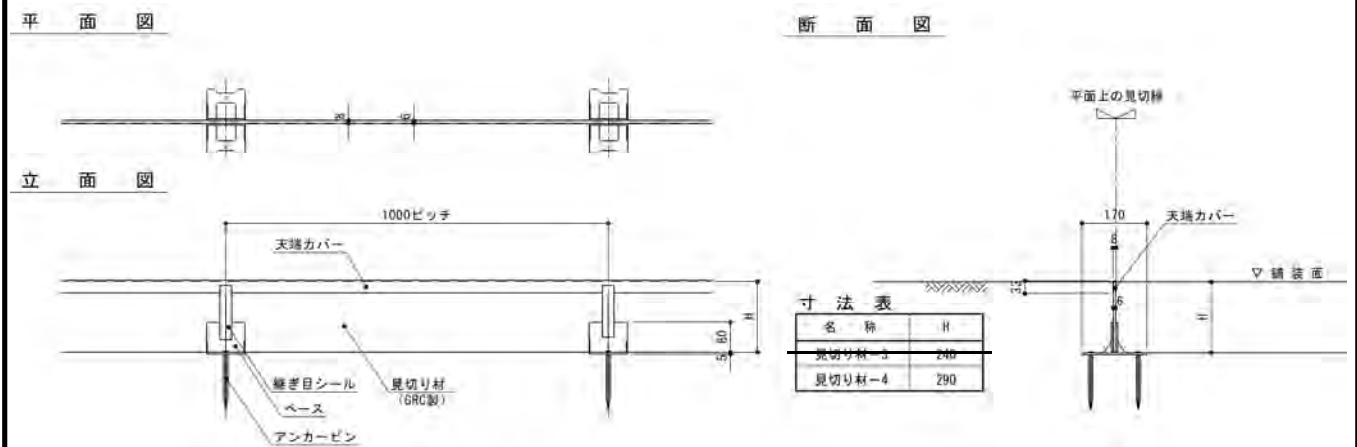
## No.



# 数量計算書

見切り材-4

No.

[illegible]

# 数量計算書

工 種	コンクリートブロック階段-1	10箇所当り	No. 1
-----	----------------	--------	-------

※次頁詳細図参照のこと

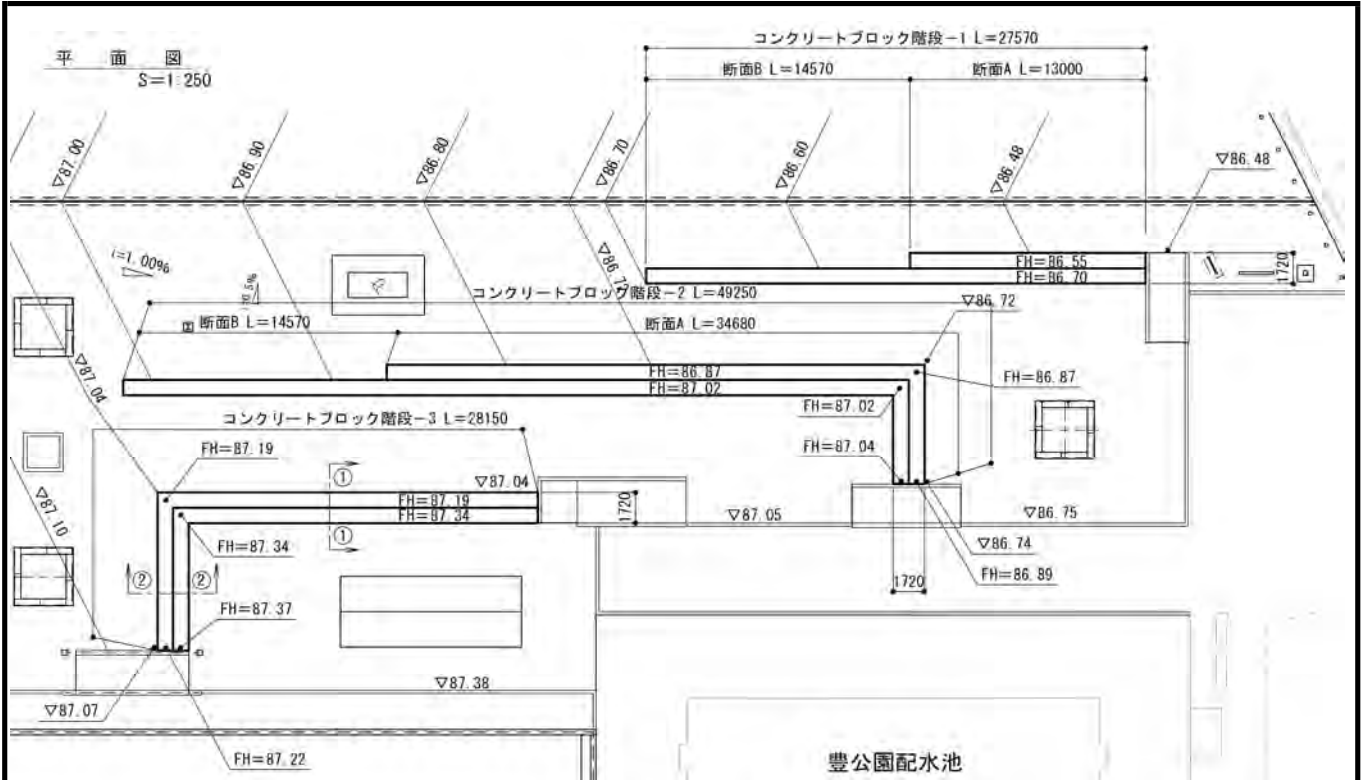
[illegible]

# 数量計算書

工 種

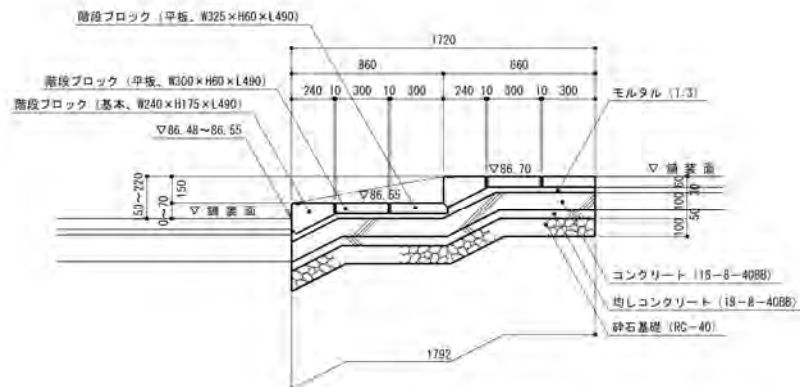
コンクリートブロック階段-1図面

No. 2

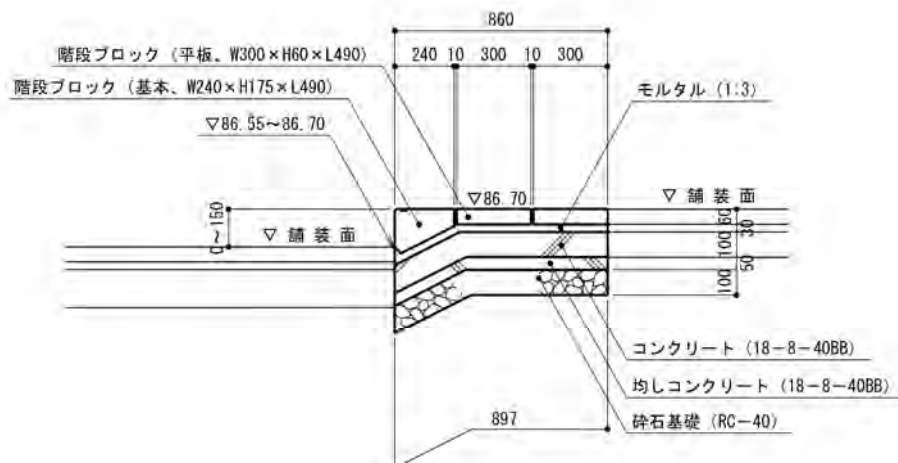


コンクリートブロック階段-1断面A  
S=1:20

特記事項)・階段ブロックは、パイコン製法によるパイコン製品とする。  
・階段ブロックは、スリット入りブロックとする。



コンクリートブロック階段-1断面B  
S=1:20



# 数 量 計 算 書

工 種

コンクリートブロック階段-2

10箇所当り

No. 1

※次頁詳細図参照のこと

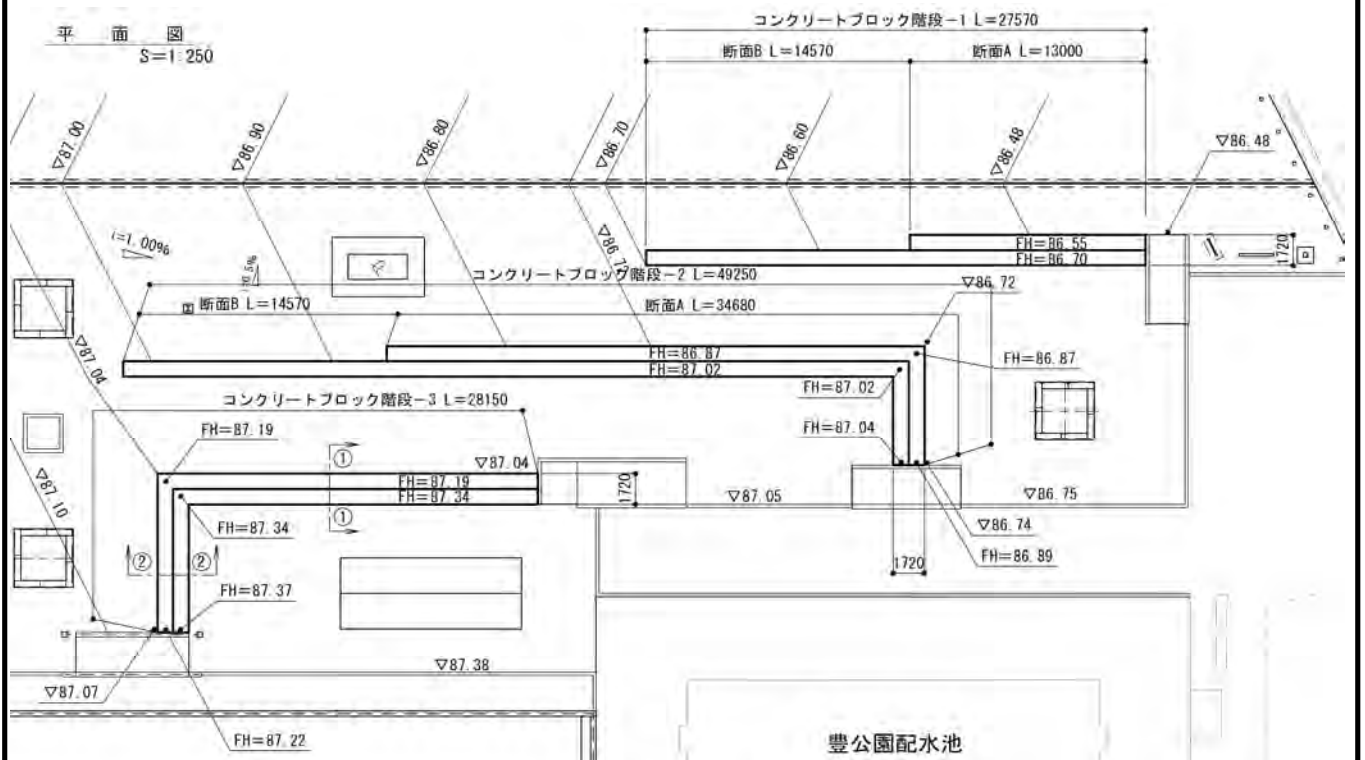
種 別	規 格	算 式	単位	数 量
基礎碎石	RC-40、厚100	$(1.792 \times 34.68 + 0.897 \times 14.57) \times 10$ ヶ所	m <sup>2</sup>	752.2
	厚50	$(1.792 \times 34.68 + 0.897 \times 14.57) \times 0.05 \times 10$	m <sup>3</sup>	37.6
均しコンクリート	18-8-40BB	$(1.792 \times 34.68 + 0.897 \times 14.57) \times 10$	m <sup>2</sup>	752.2
型 枠	均 し	$\{0.05 \times 2 \times (34.68 + 14.57) + 1.792 \times 0.05\} \times 10$	m <sup>2</sup>	50.1
コンクリート	18-8-40BB	$(1.792 \times 34.68 + 0.897 \times 14.57) \times 0.10 \times 10$	m <sup>3</sup>	75.2
型 枠	小 型	$\{0.10 \times 2 \times (34.68 + 14.57) + 1.792 \times 0.10\} \times 10$	m <sup>2</sup>	100.3
モルタル	1:3	$(1.792 \times 34.68 + 0.897 \times 14.57) \times 0.03 \times 10$	m <sup>3</sup>	22.6
階段ブロック	W240×H175×L490 基本	$\{34.68 \div (0.49 + 0.01) \times 2 + 14.57 \div (0.49 + 0.01)\} \times 10$	個	1,679
〃	W300×H60×L490 平板	$\{34.68 \div (0.49 + 0.01) \times 3 + 14.57 \div (0.49 + 0.01) \times 2\} \times 10$	〃	2,664
〃	W325×H60×L490 平板	$34.68 \div (0.49 + 0.01) \times 10$	〃	694

# 数量計算書

工 種

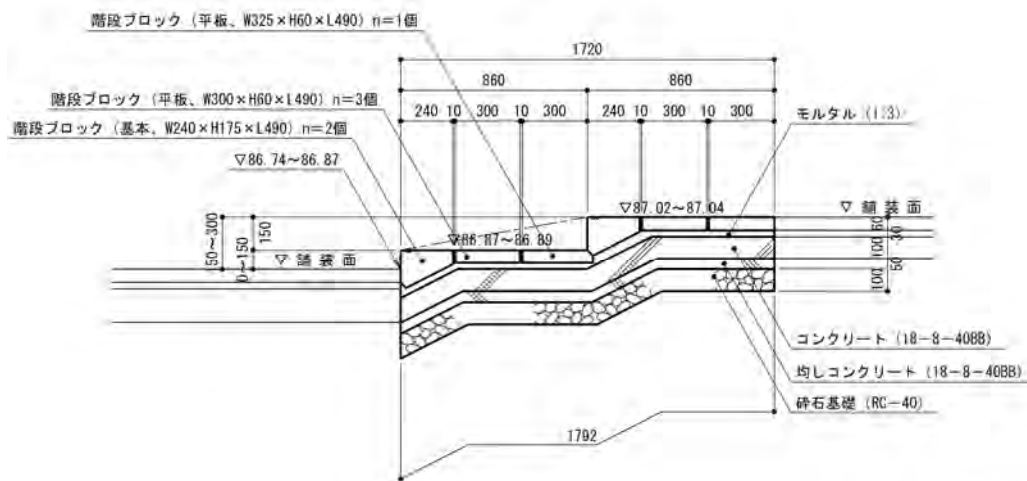
コンクリートブロック階段-2図面

No. 2

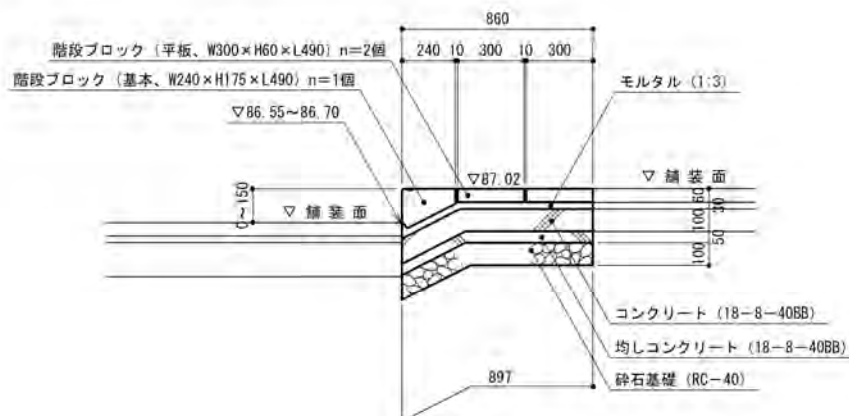


コンクリートブロック階段-2断面A  
S=1:20

特記事項) ・階段ブロックは、パイコン製法によるパイコン製品とする。  
・階段ブロックは、スリット入りブロックとする。



コンクリートブロック階段-2断面B  
S=1:20



10箇所当り No. 1

※次頁詳細図参照のこと

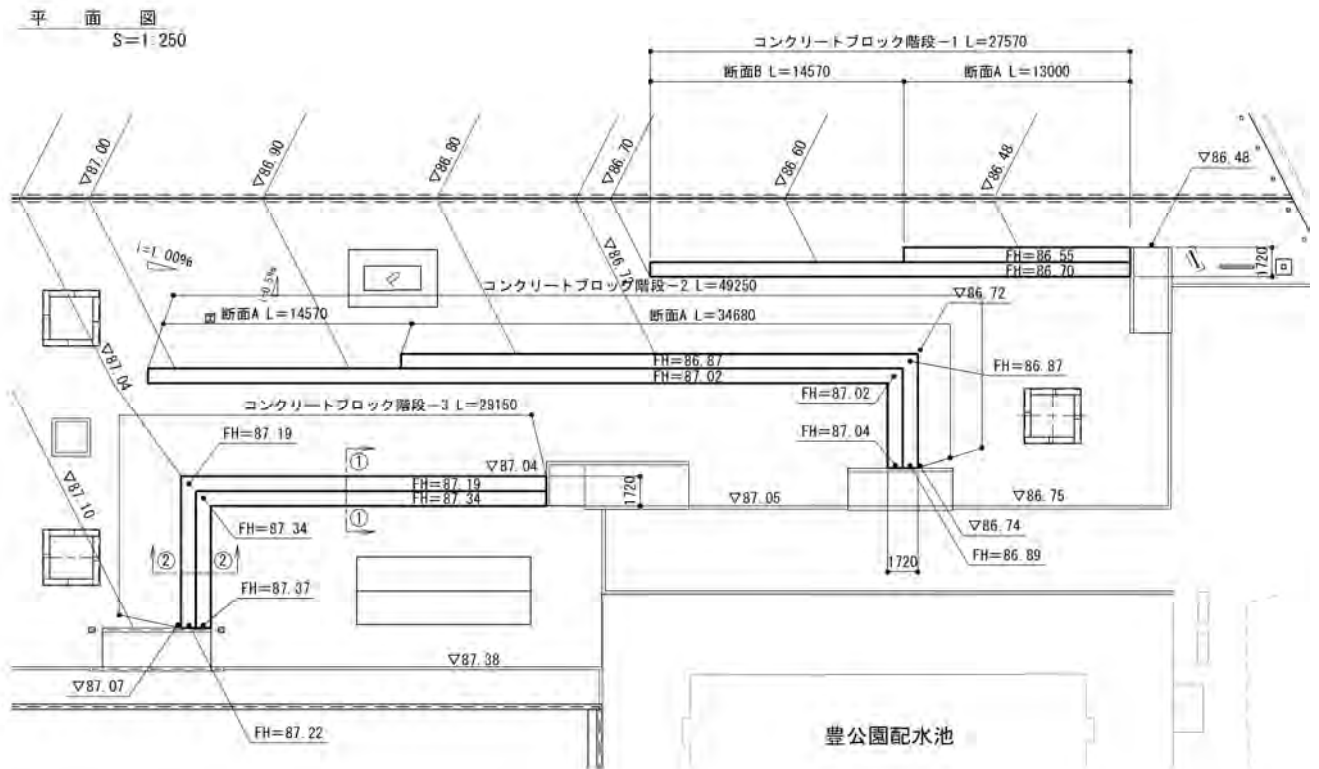
種 別	規 格	算 式	単位	数 量
基礎砕石	RC-40、厚100		$\text{m}^2$	504.4
		$1.792 \times 28.15 \times 10 \text{ヶ所}$		
均しコンクリート	厚50	$1.792 \times 28.15 \times 0.05 \times 10$	$\text{m}^3$	25.2
	18-8-40BB	$1.792 \times 28.15 \times 10$	$\text{m}^2$	504.4
型 枠	均 し		$\text{m}^2$	28.2
		$0.05 \times 2 \times 28.15 \times 10$		
コンクリート	18-8-40BB		$\text{m}^3$	50.4
		$1.792 \times 28.15 \times 0.10 \times 10$		
型 枠	小 型		$\text{m}^2$	56.3
		$0.10 \times 2 \times 28.15 \times 10$		
モルタル	1:3		$\text{m}^3$	15.1
		$1.792 \times 28.15 \times 0.03 \times 10$		
階段ブロック	W240×H175×L490 基本	$28.15 / (0.49 + 0.01) \times 2 \times 10$	個	1,126
	W300×H60×L490 平板	$28.15 / (0.49 + 0.01) \times 3 \times 10$		
"	W325×H60×L490 平板	$28.15 / (0.49 + 0.01) \times 10$	"	563

# 数量計算書

工 種

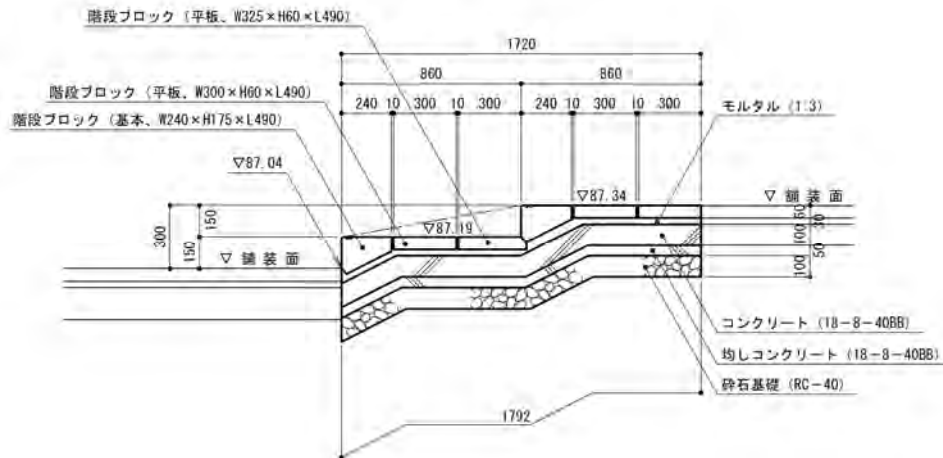
コンクリートブロック階段-3図面

No. 2

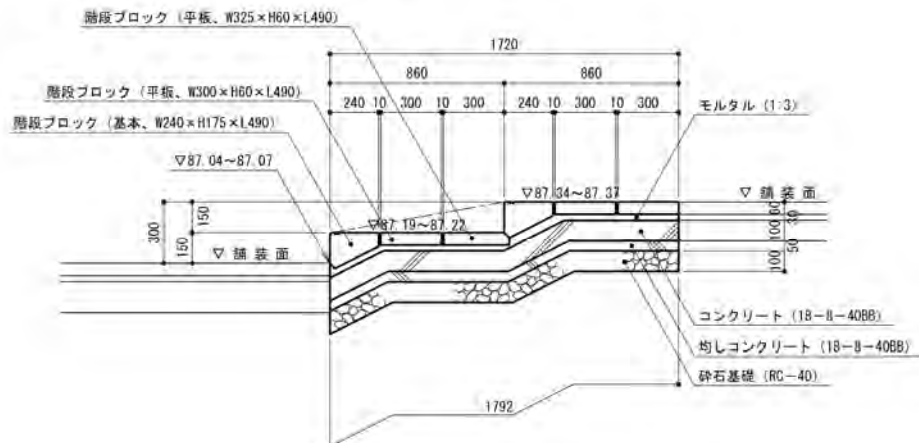


コンクリートブロック階段-3断面 (①-①)  
S=1:20

特記事項)・階段ブロックは、バイコン製法によるバイコン製品とする。  
・階段ブロックは、スリット入りブロックとする。



コンクリートブロック階段-3断面 (②-②)  
S=1:20



# 数 量 計 算 書

工 種

コンクリートブロック階段-4

10箇所当り

No. 1

※次頁詳細図参照のこと

種 別	規 格	算 式	単位	数 量
基礎碎石	RC-40、厚100	$(1.471 \times 4.95 + 1.176 \times 9.20 + 0.59 \times 8.73) \times 10$ ヶ所	$m^2$	232.5
	厚50	$(1.471 \times 4.95 + 1.176 \times 9.20 + 0.59 \times 8.73) \times 0.05 \times 10$	$m^3$	11.6
均しコンクリート	18-8-40BB	$(1.471 \times 4.95 + 1.176 \times 9.20 + 0.59 \times 8.73) \times 10$	$m^2$	232.5
型 枠	均 し	$\{0.05 \times 2 \times (4.95 + 9.20 + 8.73) + 0.59 \times 0.05 \times 2\} \times 10$	$m^2$	23.5
コンクリート	18-8-40BB	$(1.471 \times 4.95 + 1.176 \times 9.20 + 0.59 \times 8.73) \times 0.10 \times 10$	$m^3$	23.3
型 枠	小 型	$\{0.10 \times 2 \times (4.95 + 9.20 + 8.73) + 0.59 \times 0.10 \times 2\} \times 10$	$m^2$	46.9
モルタル	1:3	$(1.471 \times 4.95 + 1.176 \times 9.20 + 0.59 \times 8.73) \times 0.03 \times 10$	$m^3$	7.0
階段ブロック	W240×H175×L490 基本	$\{(4.95 + 9.20) \div (0.49 + 0.01) \times 2 + 8.73 \div (0.49 + 0.01)\} \times 10$	個	741
〃	W300×H60×L490 平板	$(4.95 + 9.20 + 8.73) \div (0.49 + 0.01) \times 10$	〃	458
〃	W325×H60×L490 平板	$\{4.95 \div (0.49 + 0.01) \times 2 + 9.20 \div (0.49 + 0.01)\} \times 10$	〃	382
(側壁)				
碎石基礎	RC-40、厚100	$1.45 \times 0.25 \times 10$	$m^2$	3.6
コンクリート	18-8-40BB	$1.40 \times 0.39 \times 0.20 \times 10$	$m^3$	1.1
型 枠	小 型	$(1.40 + 0.20) \times 0.39 \times 2 \times 10$	$m^2$	12.5

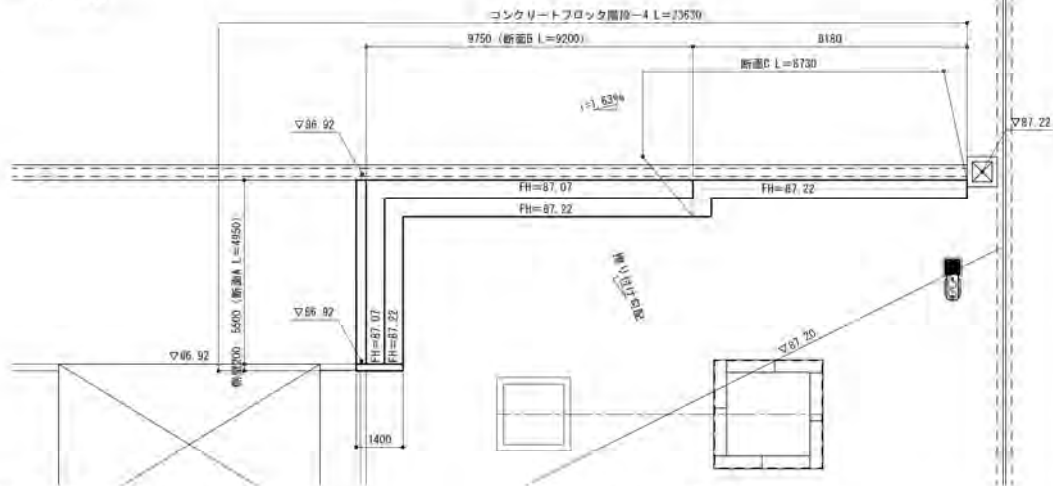
# 数量計算書

工 種

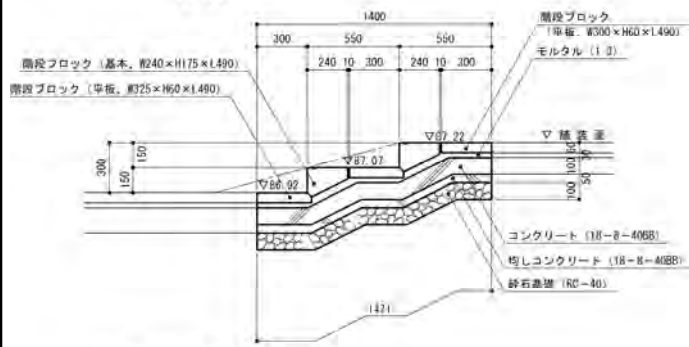
コンクリートブロック階段-4図面

No. 2

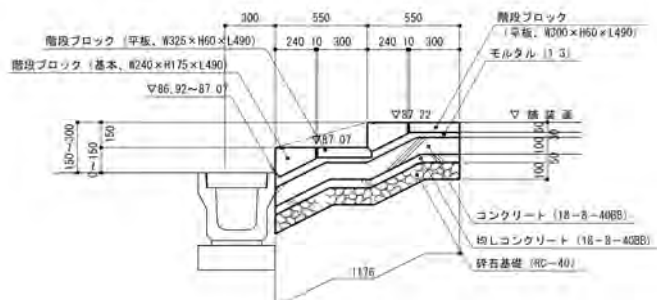
平面図  
S=1:100



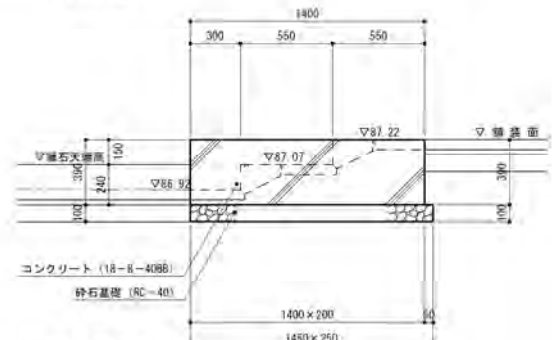
断面 A 詳細図  
S=1:20



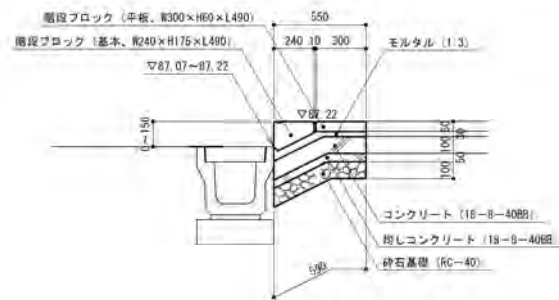
断面 B 詳細図  
S=1:20



側壁詳細図  
S=1:20

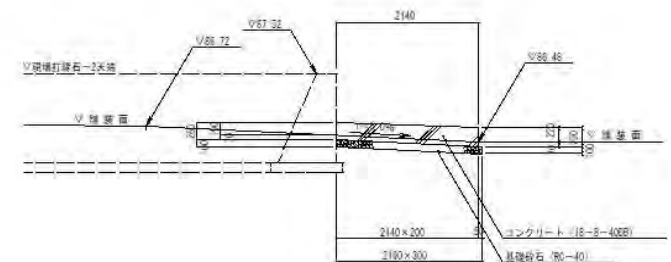


断面 C 詳細図  
S=1:20



特記事項)・階段ブロックは、バイコン製法によるバイコン製品とする。  
・階段ブロックは、スリット入りブロックとする。

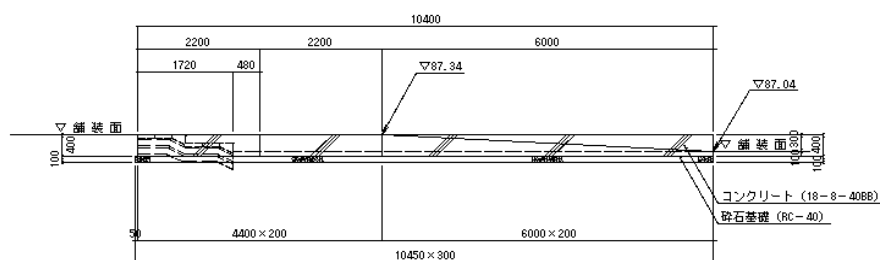
## 10箇所当り No.

[illegible]

## 10箇所当り No.

[illegible]

## 10箇所当り No.

[illegible]

# 数量計算書

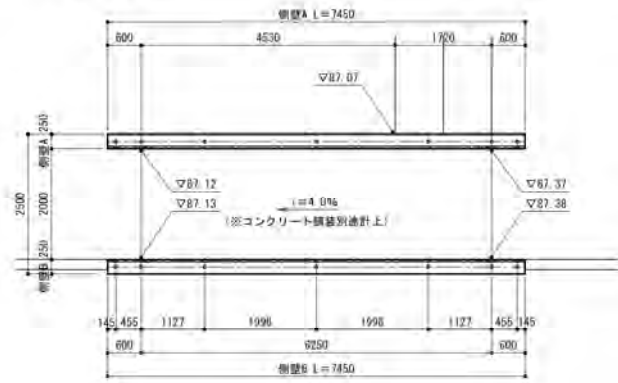
工 種

スロープ-4

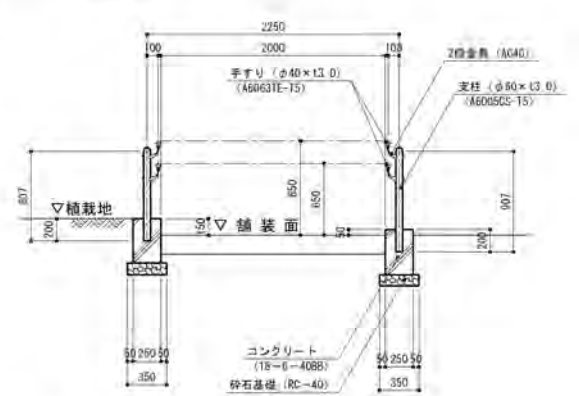
10箇所当り

No. 1

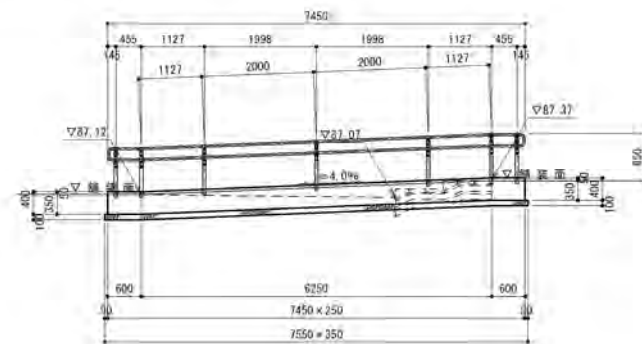
平面図  
S=1:60



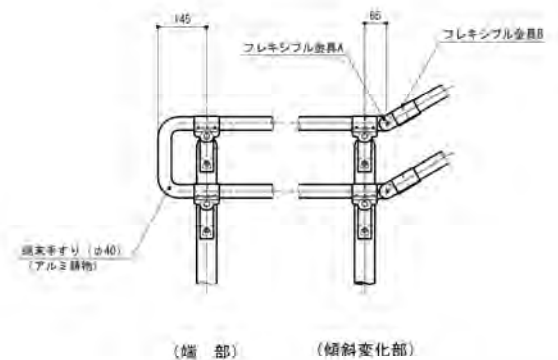
断面図  
S=1:30



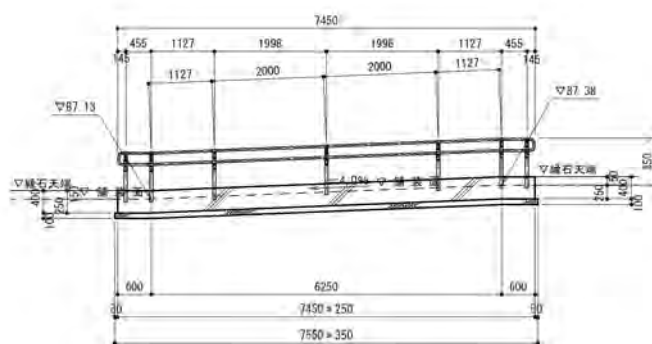
側壁A詳細図  
S=1:60



端部部・傾斜変化部詳細図  
S=1:10



側壁B詳細図  
S=1:60



特別事項：・支柱、手すりの仕上げは、塩化カルシウム処理（JIS B 8802、マッドブラウン色）。その他キップ、金具等はポリエスチレン系樹脂（マッドブラウン色）仕上げとする。  
・ボルトナット、ビス類はSUS（ブロンズ色）とする。  
・本製品は、生産物責任保険制度適用品とする。

種 別	規 格	算 式	単位	数 量
基礎碎石	RC-40、厚100	$7.55 \times 0.35 \times 2 \times 10$ ヶ所	$m^2$	52.9
コンクリート	18-8-40BB	$7.45 \times 0.25 \times 0.40 \times 2 \times 10$	$m^3$	14.9
型 枠	小 型	$(7.45 + 0.25) \times 2 \times 0.40 \times 2 \times 10$	$m^2$	123.2
手すり	2段 L7,450×H850	10	組	10.0

# 数量調書

[illegible]

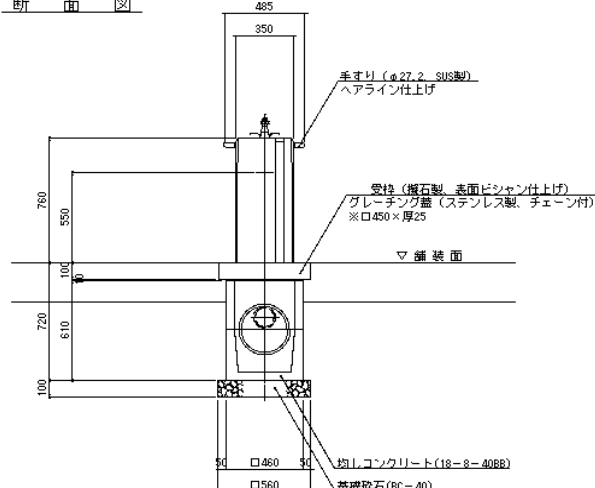
## (サービス施設整備工) 作 業 土 工 集 計 表

[illegible]

※上記集計数量は、サービス施設整備工内の「数量計算書」で種別及び数量が計上されているもののみ集計している。

工 種

## 10基当り No.

[illegible]

## No. 1

種 別	規 格	算 式	単位	数 量
基礎砕石	RC-40、厚100		m <sup>2</sup>	51.3
		$0.45 \times 11.40 \times 10$ 基		
コンクリート	18-8-40BB	$0.35 \times 0.375 \times 11.40 \times 10$	m <sup>3</sup>	15.0
型 枠	小 型		m <sup>2</sup>	85.5
		$0.375 \times 2 \times 11.40 \times 10$		
スクエアベンチ	再生木材		基	10
	□3,254	10		
防根シート	ポリエステルスパンボンドエッジング材		m <sup>2</sup>	21.0
		$2.1 \times 10$		
根系誘導耐圧基盤	厚600	$1.00 \times 14.00 \times 10$	m <sup>2</sup>	140.0
		$(1.00 \times 0.60 + 0.35 \times 0.04) \times 14.00 \times 10$	m <sup>3</sup>	86.0
床 掘	小規模土工		〃	84.0
		$1.00 \times 0.60 \times 14.00 \times 10$		

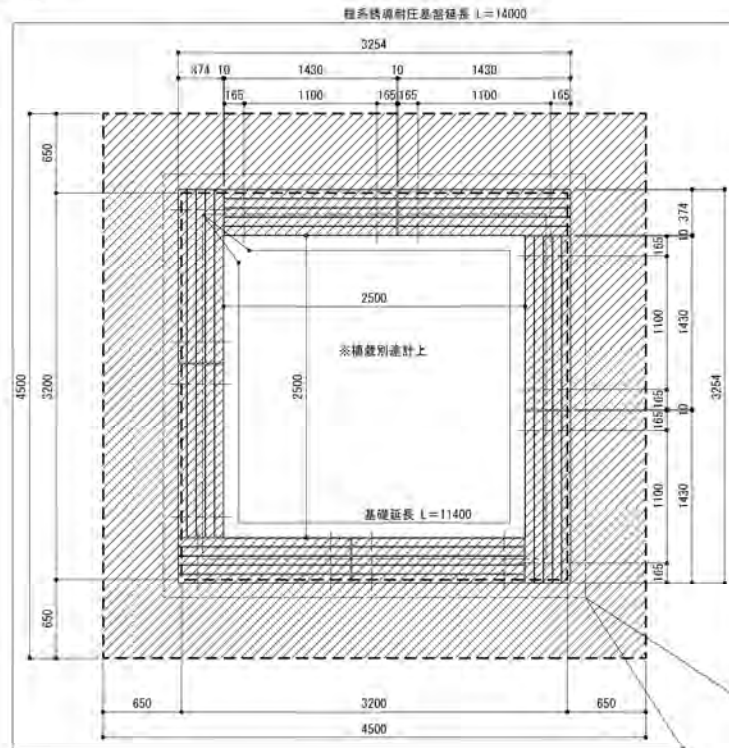
# 数量計算書

工 種

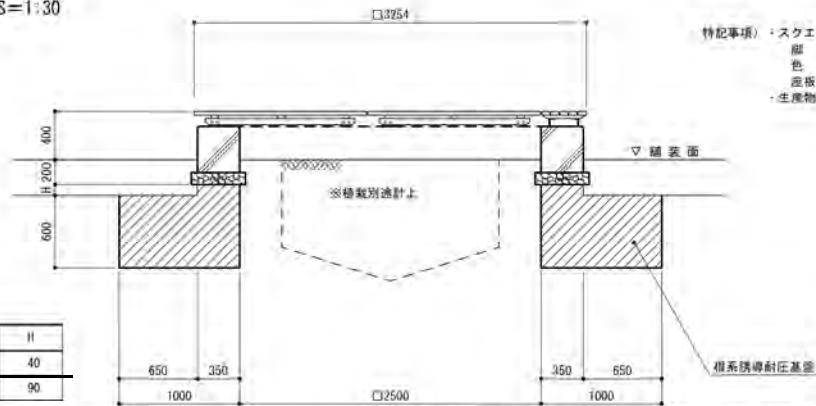
スクエアベンチ-2 (A) 図面

No. 2

平面図  
S=1:30



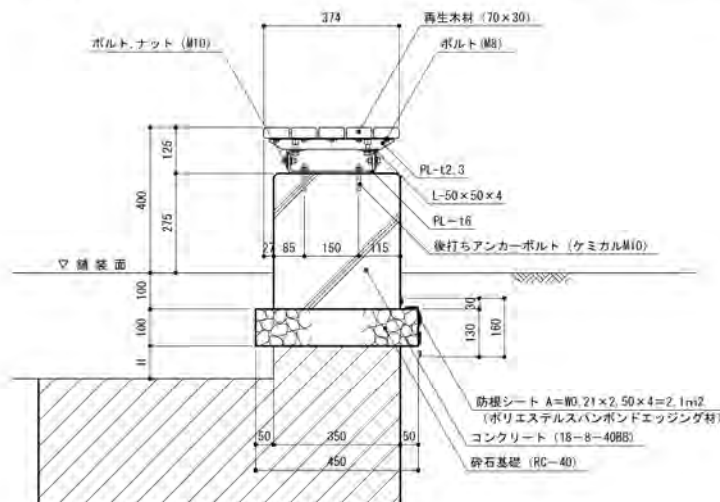
立面図  
S=1:30



寸法表

名 称	寸 法
スクエアベンチ-2 (A)	40
スクエアベンチ-2 (B)	90

基礎断面図  
S=1:10



特記事項: 防根シートは、ポリエステル長繊維不織布防根忌避材t0.4mm以上とする。

工 種                      スクエアベンチ-2 (B)                      10基当り      No. 1

工 種                      スクエアベンチ-2 (B)                      10基当り      No. 1

種 別	規 格	算 式	単位	数 量
基礎砕石	RC-40、厚100		m <sup>2</sup>	51.3
		$0.45 \times 11.40 \times 10$ 基		
コンクリート	18-8-40BB	$0.35 \times 0.375 \times 11.40 \times 10$	m <sup>3</sup>	15.0
型 枠	小 型		m <sup>2</sup>	85.5
		$0.375 \times 2 \times 11.40 \times 10$		
スクエアベンチ	再生木材		基	10
	□3,254	10		
防根シート	ポリエステルスパンボンドエッジング材		m <sup>2</sup>	21.0
		$2.1 \times 10$		
根系誘導耐圧基盤	厚600	$1.00 \times 14.00 \times 10$	m <sup>2</sup>	140.0
		$(1.00 \times 0.60 + 0.35 \times 0.09) \times 14.00 \times 10$	m <sup>3</sup>	88.4
床 掘	小規模土工		〃	84.0
		$1.00 \times 0.60 \times 14.00 \times 10$		

# 数量計算書

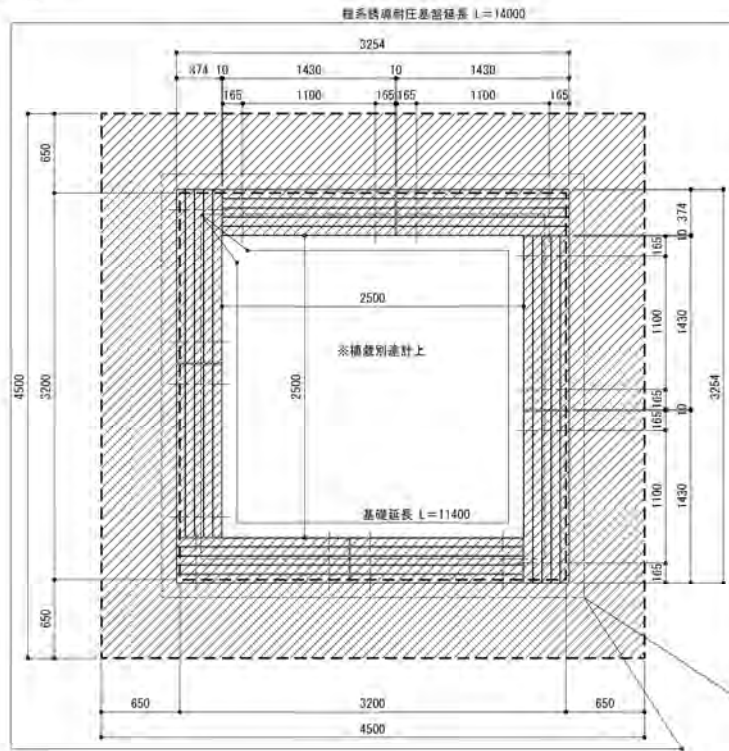
工 種

スクエアベンチ-2 (B) 図面

No. 2

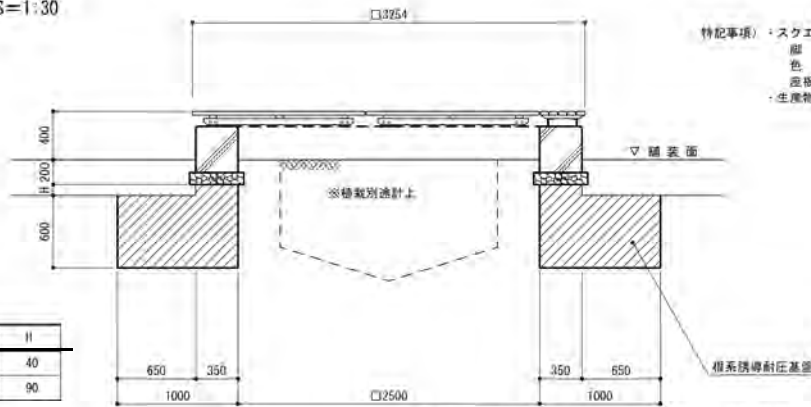
平 面 図

S=1:30



立 面 図

S=1:30

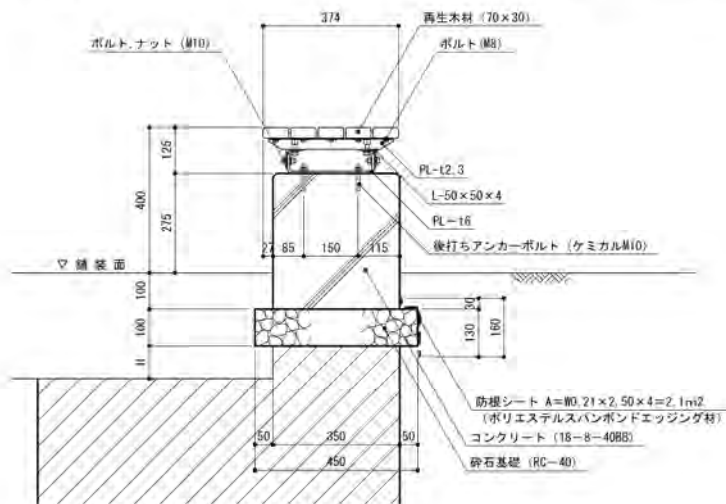


寸 法 表

名 称	寸
スクエアベンチ-2 (A)	40
スクエアベンチ-2 (B)	90

基礎断面図

S=1:10



特記事項) ・防根シートは、ポリエステル長繊維不織布防根忌避材t0.4mm以上とする。

管 理 施 設 整 備 工 数 量 調 書

[illegible]

## (管理施設整備工) 作業土工集計表

工種	種別（レベル4）	単位	総数 (L)	単位数量 (N)	単位当り数量			床掘 (地山) E×L／N	埋戻 (締固め後) F×L／N	基面整正 (締固め後) K×L／N	
					床掘 (E)	埋戻 (F)	基面整正 (K)				
1. 小規模土工の場合											
小計											
2. 埋戻(最大埋戻幅1m未満)の場合											
コンクリートブロックエ											
	コンクリートブロック積み	ヶ所	1	1	126.1	39.4	94.6	126.1	39.4	94.6	
小計									126.1	39.4	94.6
2. 埋戻(最大埋戻幅1m以上4m未満)の場合											
小計											

# 数 量 計 算 書

工 種

コンクリートブロック積み

No.

種 別	規 格	算 式	単位	数 量
				10.0m2当り
コンクリートブロック積	控長350	8.5個/m2 × 10.0m2	個	85.0
		10	m <sup>2</sup>	10.0
胴込めコンクリート	18-8-40BB	10m2 × 0.35m — 8.5個/m2 × 10m2 × 0.018m3/個	m <sup>3</sup>	2.0
裏込めコンクリート	18-8-40BB	10.0m2 × 0.10	m <sup>3</sup>	1.0
				10.0m当り
天端コンクリート	18-8-40BB	0.70 × 0.10 × 10	m <sup>3</sup>	0.7
目地板	瀝青材	0.70 × 0.10	m <sup>2</sup>	0.07
				10.0m当り
現場打基礎コンクリート	18-8-40BB	(0.52 × 0.10 + (0.52 + 0.10) × 0.20 / 2) × 10	m <sup>3</sup>	1.1
型枠		(0.30 + 0.10) × 10	m <sup>2</sup>	4.0
基礎碎石		0.72 × 10	m <sup>2</sup>	7.2
				1.0式当り
小口止コンクリート	18-8-40BB	(2.7 + 3.3) × 2 × 0.45	m <sup>3</sup>	5.4
型枠		(2.7 + 3.3) × 2	m <sup>2</sup>	12.0
				10.0m当り
張りコンクリート	厚70	1.66 × 10	m <sup>2</sup>	16.6
				1.0式当り
床 掘	機 械	1.6 × (37.65 + 41.17)	m <sup>3</sup>	126.11
埋 戻	最大埋戻幅 1m未満	0.5 × (37.65 + 41.17)	〃	39.41
基面整正		1.20 × (37.65 + 41.17)	〃	94.58

## 豊公園再整備工事 5 工区（その 2）

### 給水設備新設工 数量調書

〔管〕

施工区分	
屋内一般	A
機械室・便所	B
屋外配管	C
地中配管	D

施工箇所			
ロ	屋内露出(居室・廊下)	チ	地中
キ	機械室・書庫・倉庫	ド	土間下
イ	天井内及びPS内	コ	コンクリート内
ビ	床下・暗渠・ビット内	ユ	流し下部・床上排水
ガ	屋外露出・多湿箇所		

保温・塗装区分			
1	屋内露出(居室・廊下)	6	防食テープ
2	機械室・書庫・倉庫	7	プラスチックテープ
3	天井内及びPS内	8	塗装
4	床下・暗渠・ビット内	9	塗装なし
5	屋外露出・多湿箇所	10	保温・塗装なし

NO 1/1

[illegible]

工事名称 豊公園再整備工事5工区(その2)

【器具類】

## 拾い・集計

工事種目	給水設備	図面番号	
系 統		棟区分	

NO 1

[illegible]

給水管敷設土工事計算書

備考

図1 給水管埋設断面図 (敷設なし)

図2 給水管埋設断面図 (敷設あり)