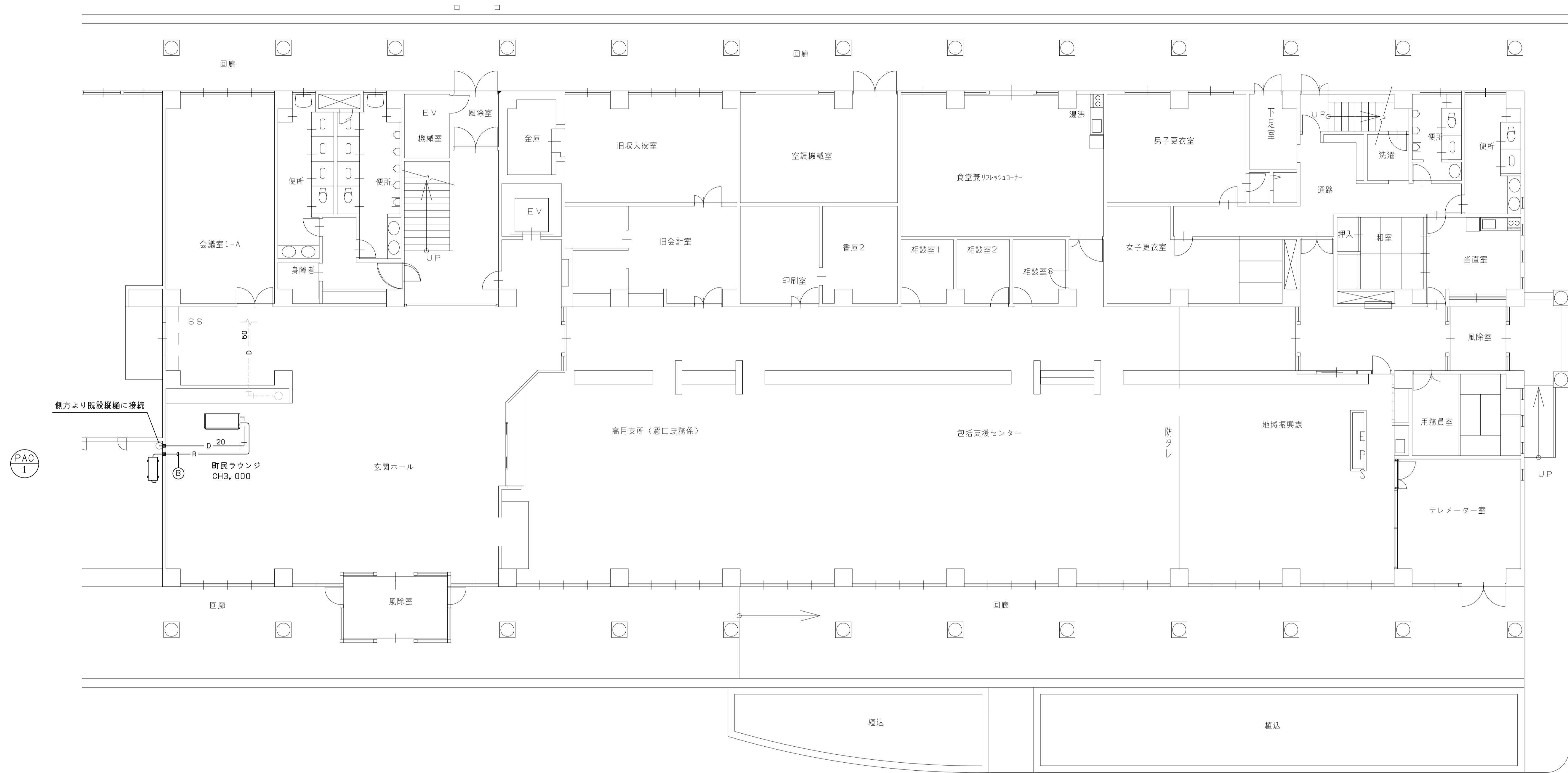


機器表（新設）

記号	名称	仕様	電源		台数	設置場所	備考
			相(φ)	電圧(V)			
PAC1	パッケージエアコン ペア	形式：天井吊形 室内機重量：40kg 室外機重量：70kg 冷房能力：10.0kW 暖房能力：11.2kW 接続冷媒配管：液管φ9.5/ガス管φ15.9 冷媒：R32 付属品：平置架台（H500、2台）、ドレンパイプ、ワイヤトリップ、その他標準付属品	3	200	1組	1階 町民ラウンジ	【参考品番】 ダイキン工業㈱ SZRH112BY
PAC2	パッケージエアコン ペア	形式：天井埋込カセット4方吹形 室内機重量：22kg 室外機重量：43kg 冷房能力：7.1kW 暖房能力：8.0kW 接続冷媒配管：液管φ9.5/ガス管φ15.9 冷媒：R32 付属品：平置架台（H300、2台）、標準パイプ、ワイヤトリップ、その他標準付属品	1	200	1組	2階 会議室2-A	【参考品番】 ダイキン工業㈱ SZRUC80BYV
PAC3	パッケージエアコン ペア	形式：天井埋込カセット1方吹形 室内機重量：29kg 室外機重量：43kg 冷房能力：7.1kW 暖房能力：8.0kW 接続冷媒配管：液管φ9.5/ガス管φ15.9 冷媒：R32 付属品：平置架台（H300、2台）、平置架台（H300（2段式）、めっき）、 標準パイプ、ワイヤトリップ、その他標準付属品	1	200	4組	2階 めろん多目的室 4階 相談室 4階 ランチルーム 4階 赤ちゃんの部屋	【参考品番】 ダイキン工業㈱ SZRK80BYV
PAC4	パッケージエアコン ペア	形式：壁掛型 室内機重量：10kg 室外機重量：37kg 冷房能力：4.0kW 暖房能力：4.5kW 接続冷媒配管：液管φ6.4/ガス管φ12.7 冷媒：R32 付属品：平置架台（H300、2台）、ドレンパイプ、ワイヤトリップ、その他標準付属品	1	200	1組	3階 JOY相談室	【参考品番】 ダイキン工業㈱ SZRA45BYNV
PAC5	パッケージエアコン ツイン同時	形式：天井吊形 室内機重量：40kg 室外機重量：120kg 冷房能力：25.0kW 暖房能力：28.0kW 冷媒：R32 接続冷媒配管（室内機）：液管φ9.5/ガス管φ15.9 冷媒：R32 接続冷媒配管（室外機）：液管φ12.7/ガス管φ25.4 付属品：平置架台（H300、2台）、ドレンパイプ、ワイヤトリップ、その他標準付属品	3	200	1組	4階 廊下	【参考品番】 ダイキン工業㈱ SZRH280BAD

機器表（現況・撤去）

記号	名称	仕様	電源		台数	設置場所	備考
			相(φ)	電圧(V)			
FCU1	室内機ユニット	形式：カセット2方吹 天井機貼付型 冷房能力：4.20kw 暖房能力：6.19kw	1	100	1	2階 会議室2-A	【品番】 木村工業㈱ KCS-602G



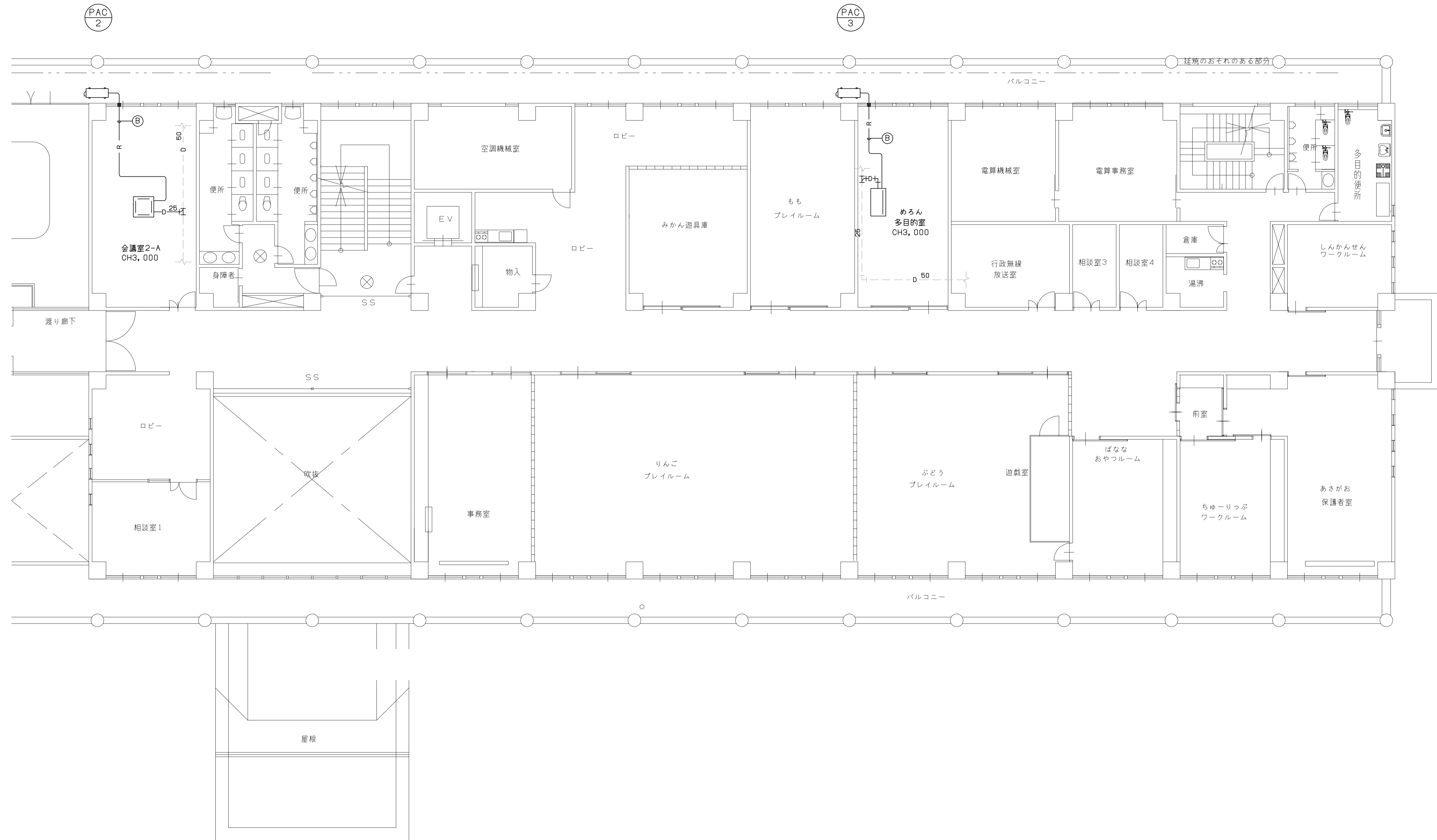
注記

- 屋外露出配管部は、SUS鋼板ラッキング仕上とする。
- 室内機は脱落防止のための措置(耐震支持金物)を講じること。
- 冷媒配管施工後、気密試験を行い試運転結果と共に成績書を提出すること。
- ドレン配管は最寄りの既設配管まで延長し流用とするが、既設管の通水を確認したうえで接続とすること。
- 施工にあたっては施設管理者と綿密に協議すること。
- リモコンの内外連絡線は冷媒配管と共巻きとすること。
- 室外機設置においては、転倒防止措置を行うこと。

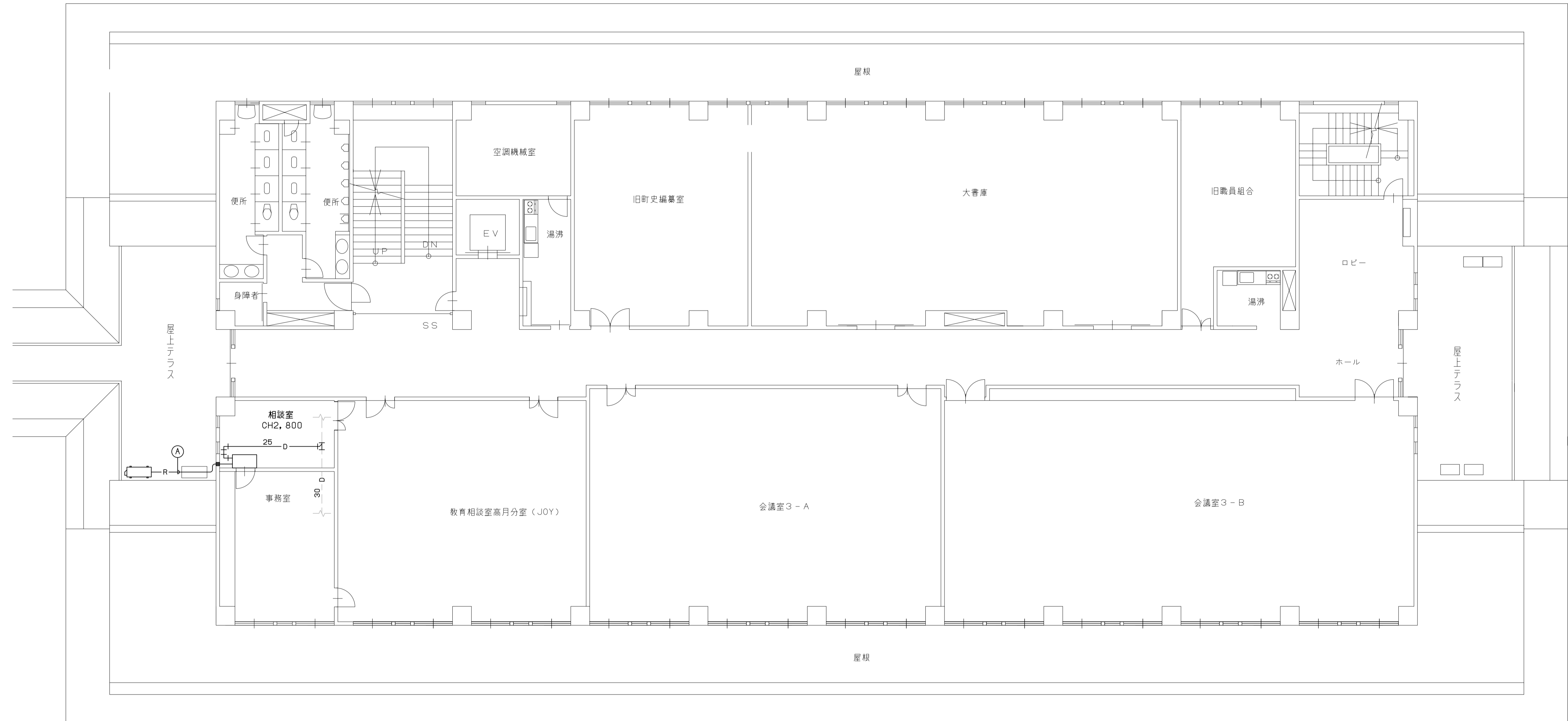
凡例・その他

特記事項	
—R—	新設冷媒管
--R--	既設冷媒管
—D—	新設ドレン管
--D--	既設ドレン管
☒	壁貫通(必要に応じて防火区画貫通処理を施すこと。)

記号	液管	ガス管
ⓐ	φ9.5	φ15.9

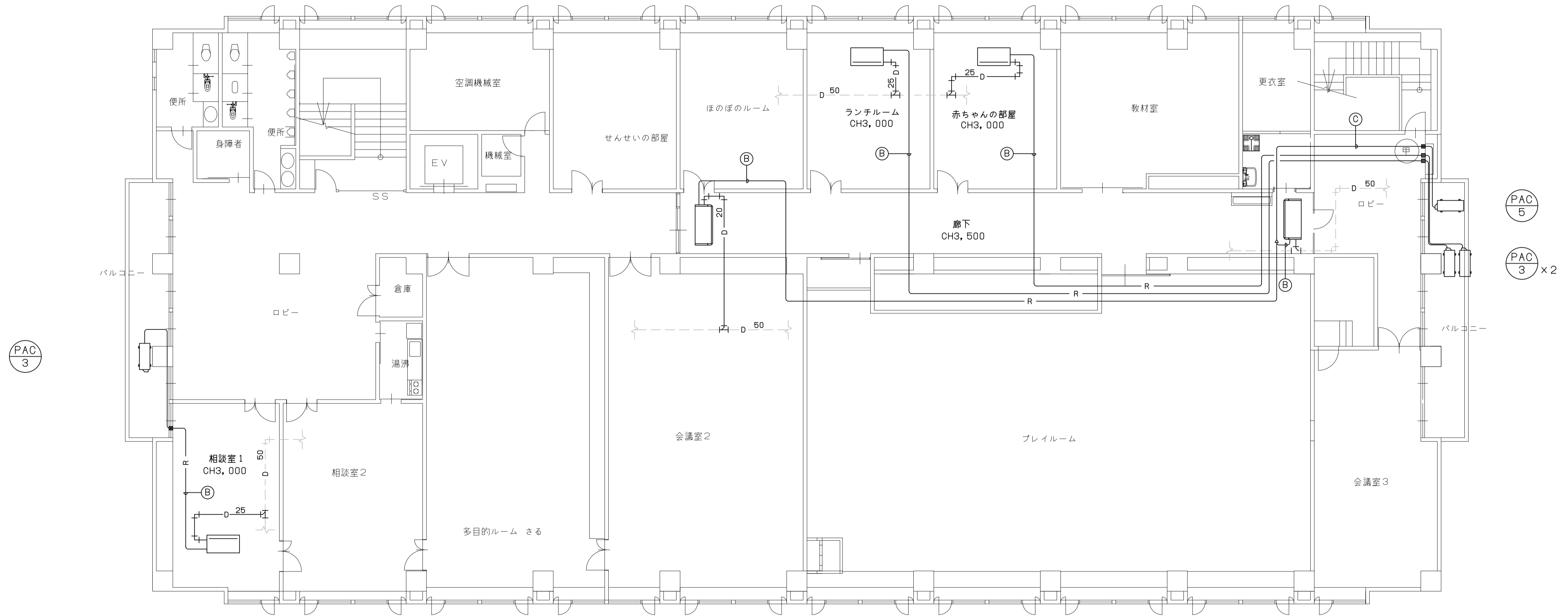


記号	液管	ガス管
ⓑ	φ9.5	φ15.9

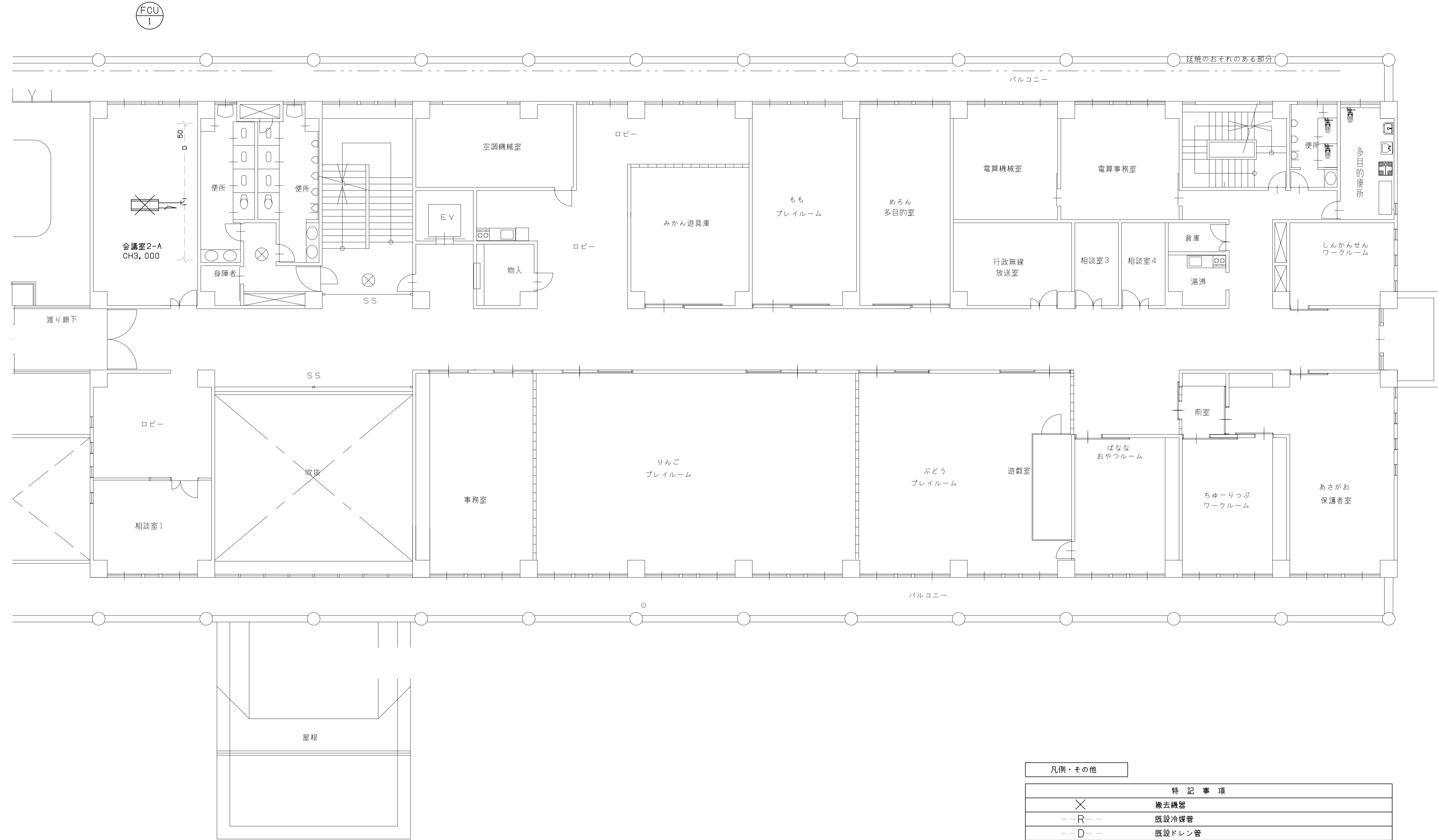


PAC
4

記号	液管	ガス管
Ⓐ	φ6.4	φ12.7



記号	液管	ガス管
(B)	φ9.5	φ15.9
(C)	φ12.7	φ25.4



凡例・その他	
特記事項	
×	撤去機器
--R--	既設冷媒管
--D--	既設ドレン管

注記
 施工にあたっては施設管理者と綿密に協議すること。
 ファンコイル取り外しの際は、既設冷温水管内の水抜きを行い、行き通りの配管・ドレン管を撤去した後で切斷箇所を全てフタ止めし、再度水張りを行うこと。

電気設備工事特記仕様書

Table with columns for 工事項目, No, 工事種目, 工種, 備考. Includes items like 高圧(低)圧引込設備, 受変電設備, etc.

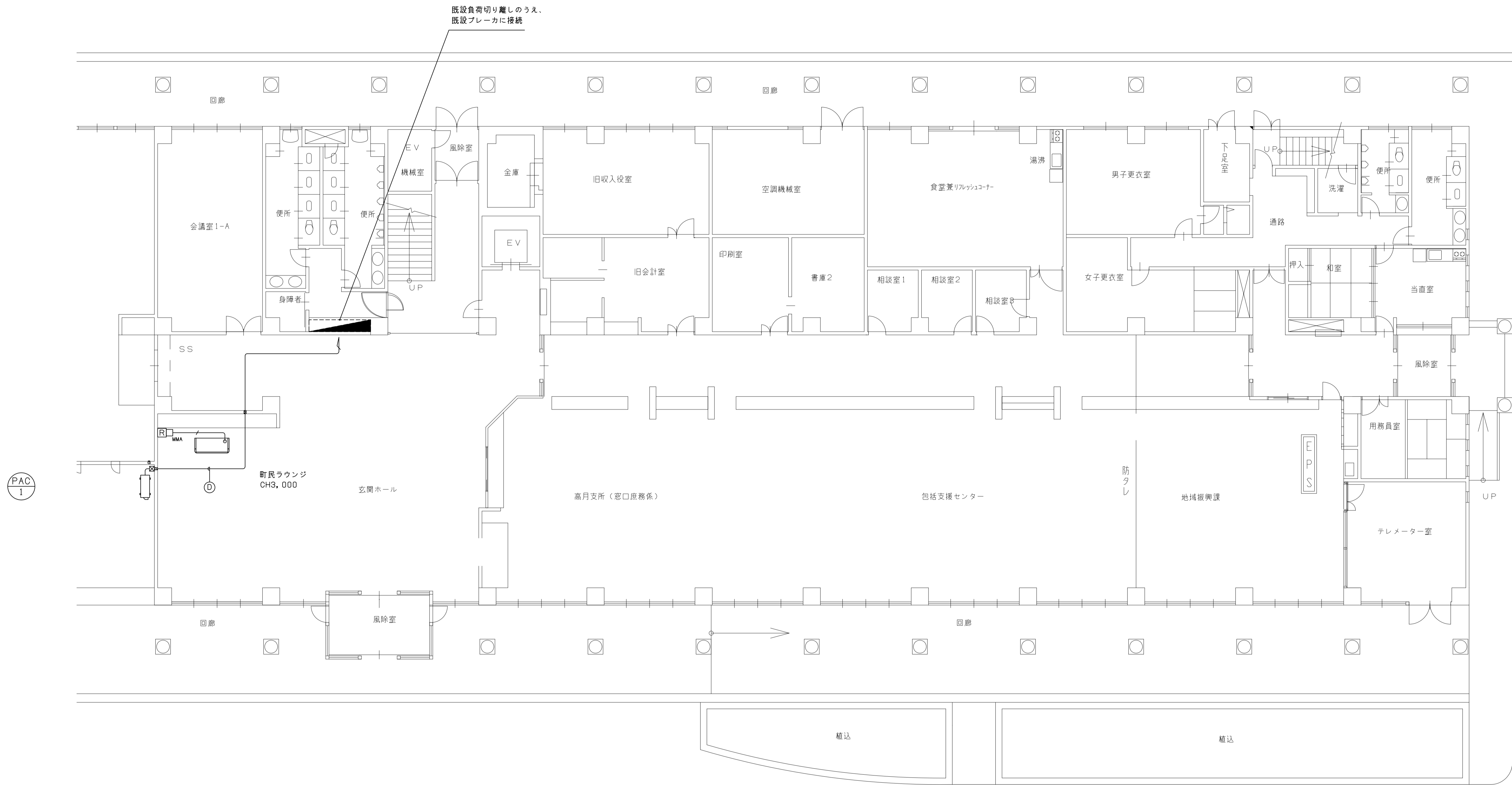
Table with columns for No, 名称, 構造, 階数, 延面積(m²), 棟数, 備考. Includes items like 1, 2, 3, 4, 5.

Main specification table with columns for 適用項目, 特記事項. Includes sections for 1 施工基準, 2 監視指針, 3 施工管理, etc.

Table with columns for 項目, 特記事項. Includes items like 17 保護等, 18 監督職員事務所, 19 安全対策, etc.

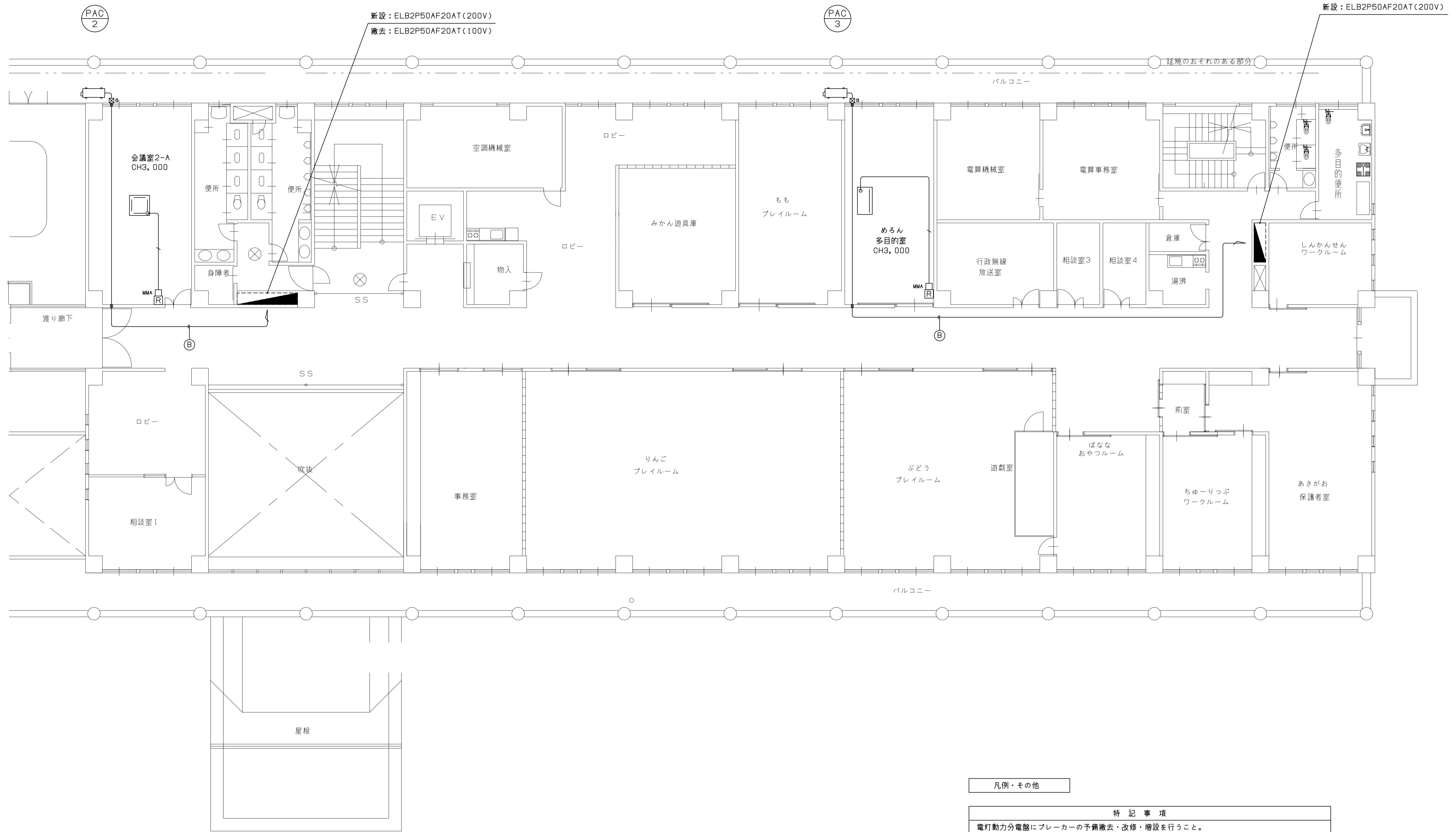
Table with columns for 種目, 適用, 項目, 特記事項. Includes items like 3 電灯動力系統設備, 4 電灯コンセント設備, 5 動力設備, etc.

Table with columns for 種目, 適用, 項目, 特記事項. Includes items like 14 遮断設備, 15 電線管設備, 16 機械器具設備, etc.



凡例・その他	
特記事項	
R	空調用リモコン
MMA	A型リモコン A型コネクション(立下り配線)
	リモコン配線 EM-VCTF1, 25sq-20 (PF16)
	リモコン系統表示
	壁貫通
	既設分電盤
	SUS製防水型 200×200×200
	SUS製防水型 300×300×300
既設分電盤にブレーカへの予備撤去・改修・増設を行うこと。	

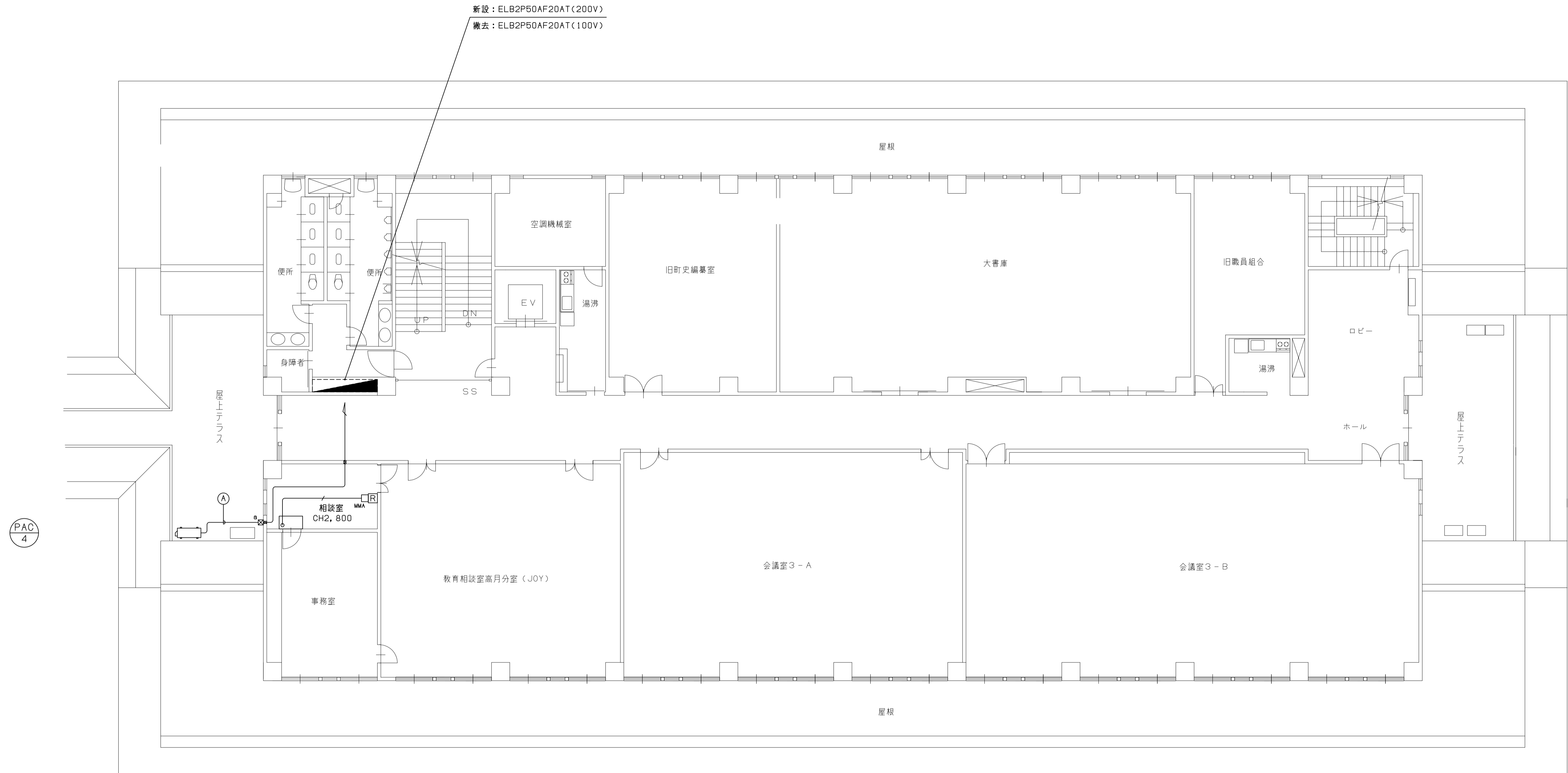
記号	ケーブル・配管	用途	処理
①	EM-CE5, 5sq-3C E2, 0 PF(28) 屋外G(塗装)(28)+防水7'1/30	PAC室外機	新設



凡例・その他

特記事項
電灯動力分電盤にブレーカーの予備撤去・改修・増設を行うこと。

記号	ケーブル・配管	用途	処理
ⓑ	EM-CE5, 5sq-2C E2, 0 PF(28) 屋外G(塗装)(28)+防水7'1/830	PAC室外機	新設



凡例・その他

特記事項
電灯動力分電盤にブレーカーの予備撤去・改修・増設を行うこと。

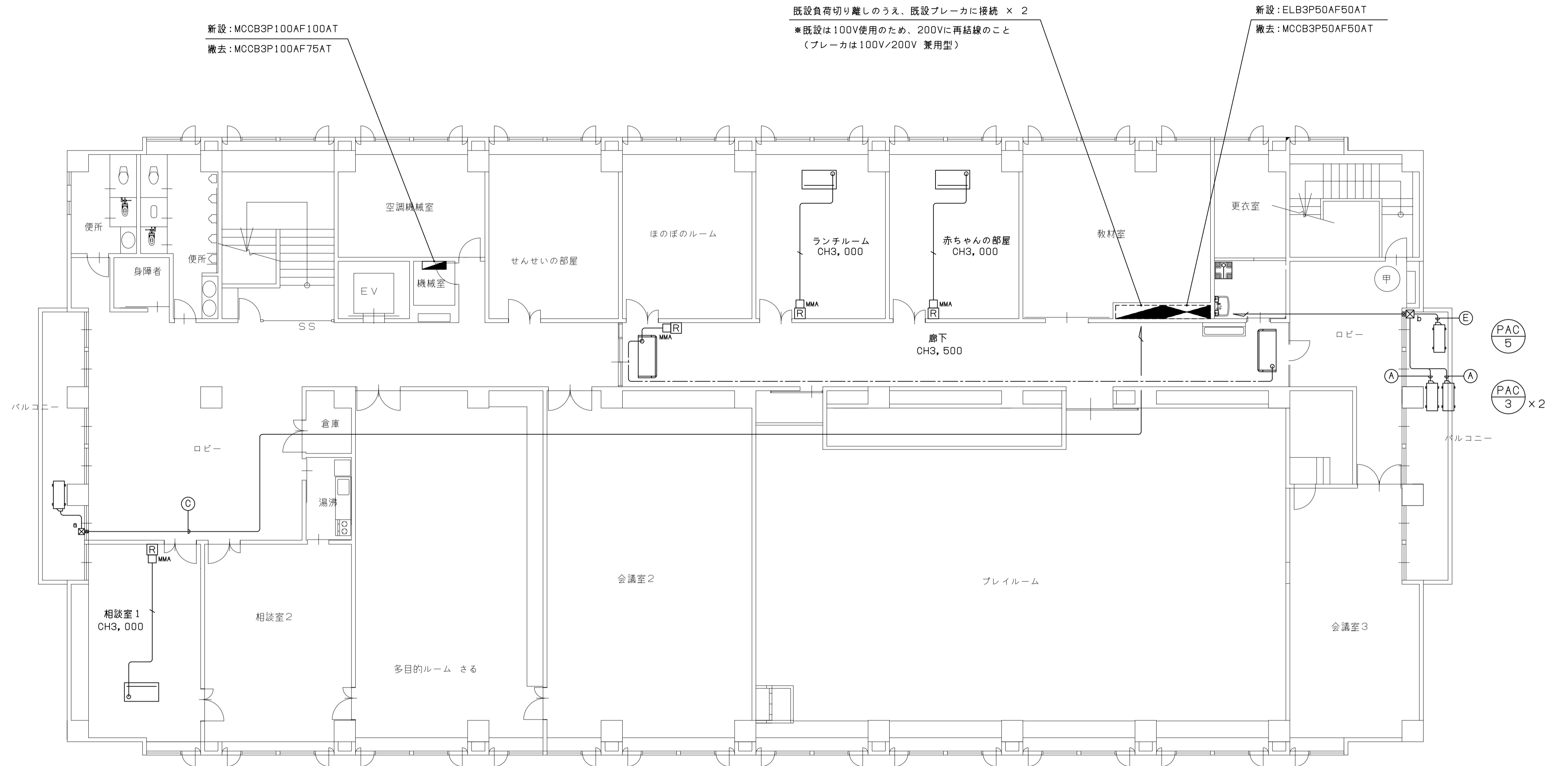
記号	ケーブル・配管	用途	処理
Ⓐ	EM-CE3, 5sq-2C E2, 0 PF(22) 屋外G(塗装)(22)+防水フ'1/24	PAC室外機	新設



TITLE
高月支所空調設備改修工事

DRAWING NAME
3階電気設備図(新設)

No. 14052306
E 4 / 5



凡例・その他

特記事項
電灯動力分電盤にブレーカの子備撤去・改修・増設を行うこと。

記号	ケーブル・配管	用途	処理
(A)	EM-CE3, 5sq-2C E2, 0 PF(22) 屋外G(塗装)(22)+防水フ'ハ24	PAC室外機	新設
(C)	EM-CE8sq-2C E2, 0 PF(28) 屋外G(塗装)(28)+防水フ'ハ30	PAC室外機	新設
(E)	EM-CE14sq-3C E2, 0 PF(36) 屋外G(塗装)(36)+防水フ'ハ38	PAC室外機	新設

高月支所空調設備改修工事 設計図 令和5年6月

I 工事概要

1. 工事場所 長浜市高月町渡岸寺

2. 敷地面積

3. 工事種目

4. 工事内容 空調設備の更新工事に伴う天井解体復旧工事

II 建築改修工事仕様

1. 共通仕様

2. 特記仕様

1. 項目は、番号に○印の付いたものを適用する。
2. 特記事項は、○印の付いたものを適用する。
○印の付かない場合は、●印の付いたものを適用する。
○印と◎印の付いた場合は、共に適用する。
3. 特記事項に記載の()内表示番号は、改修種仕の当該項目、当該図又は当該表を示す。
4. 特記事項に記載の(種、)内表示番号は、種仕の当該項目、当該図又は当該表を示す。

III 一般共通事項

1. 工事実績情報の登録 (CORINS) (1.1.4)

2. 施工体制

3. 現場代理人等

4. 提出図書

5. 工事写真

6. 竣工写真

7. 施工条件

8. 養生材の処理等

9. 施工調査

10. 一工程報告

11. 化学物質の濃度測定

12. 下請業者等の選定

13. 保険等

14. 地元説明会

15. 近隣家屋の調査

16. 設計図の製本

17. 軽微な変更

18. 不当介入に関する通報制度

19. 石綿含有建材の事前調査制度

2 仮設工事

1 足場等

2 仮設圍仕切

3 仮設圍仕切等の種別

4 工事用水・電気

1 屋根防水改修

2 シーリング

3 とい

4 笠木

1 RC吹付改修

2 ALC等吹付改修

3 仕上塗材仕上

4 タイル張替

5 タイルピンニング

1 改修工法

2 アルミニウム製建具

3 網戸

4 鋼製建具

5 鋼製軽量建具

6 建具用金物

7 自動ドア開閉装置

8 重量シャッター

9 軽量シャッター

10 ガラス留め

11 ガラスフィルム

12 錠鎖

13 開閉器

1 改修後の清掃

2 ビニル床シート (FS)

3 ビニル床タイル (KT)

4 タイルカーベット

5 フローリング

6 畳

7 ボード、合板

8 壁紙

9 化粧ビニルシート

10 メラミン化粧板

11 断熱材

12 タイル

13 セルフレパリング材塗

14 秀色石

15 面台

16 天井廻り縁

7 塗装改修工事

1 下地調整

8 アスベスト含有建材の除去及び処理

1 下地調整

2 石綿含有吹付け材の除去

3 石綿含有保温材等の除去

4 石綿含有成形板の除去

5 除去した石綿等の処分等

9 その他工事

1 トイレブース

2 開口閉鎖

3 コンクリート

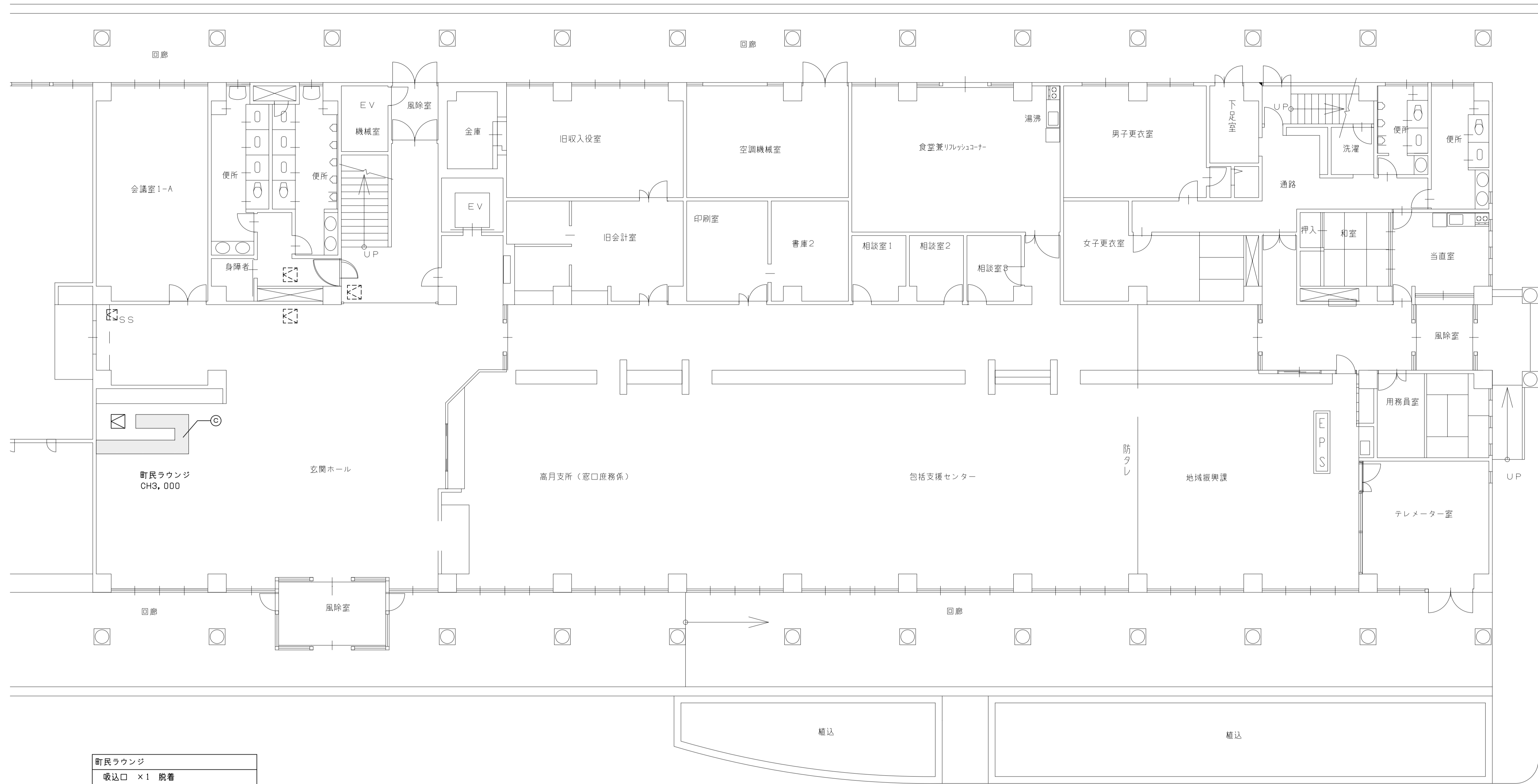
4 ブラインド

5 ロールスクリーン

6 カーテンレール

7 天井点検口

8 防塵シート



町民ラウンジ
吸込口 ×1 脱着

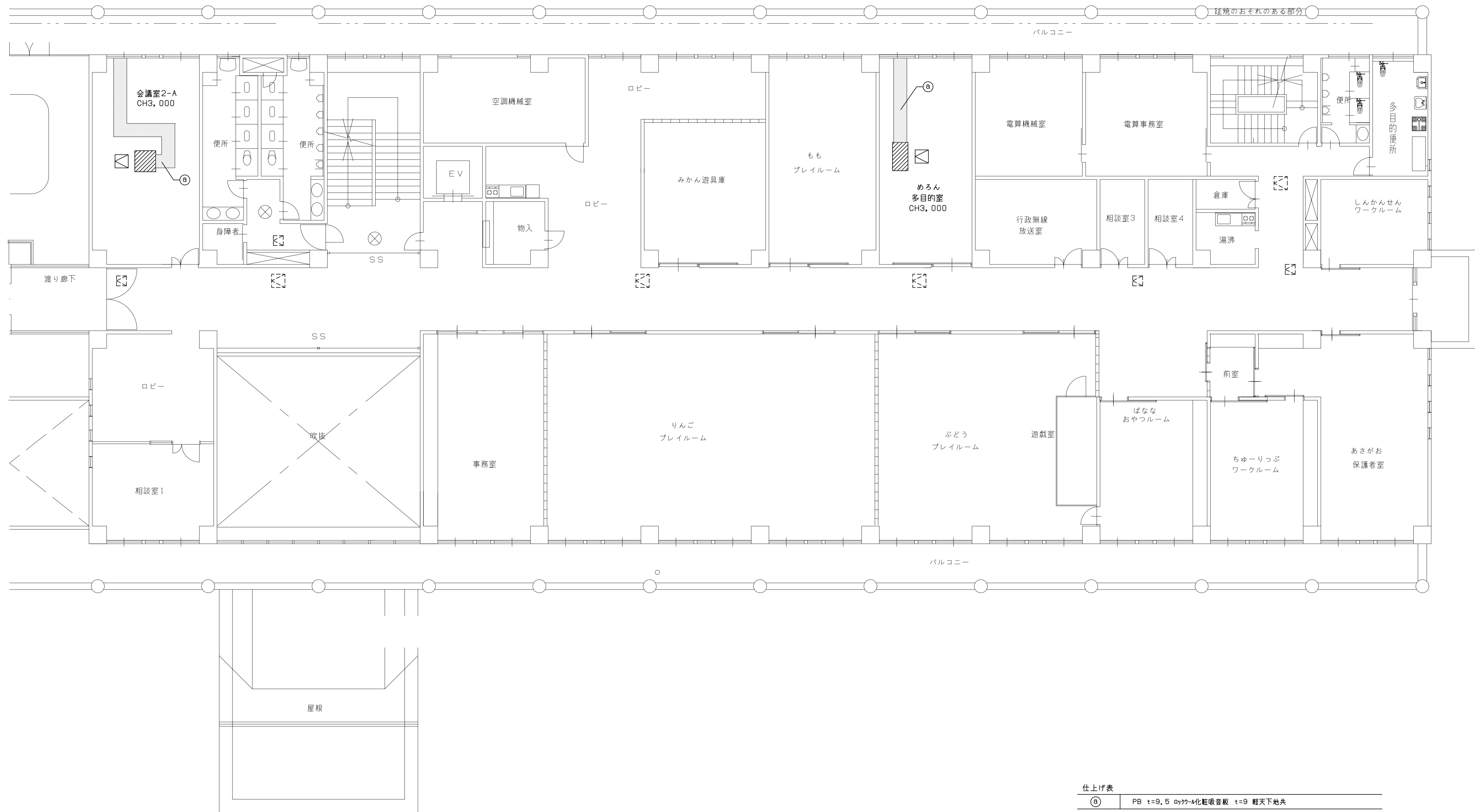
凡例・その他	
特記事項	
	天井解体撤去 範囲
	天井解体復旧 範囲
	新設天井点検口
	既設天井点検口

注記
 新設機器に合わせ既設天井材の解体復旧を行うこと。
 天井材の解体復旧範囲の既設機器は、図面参照のうえ、着脱・移設・撤去を行うこと。
 指示無き箇所の天井高は2800~3300程度とする

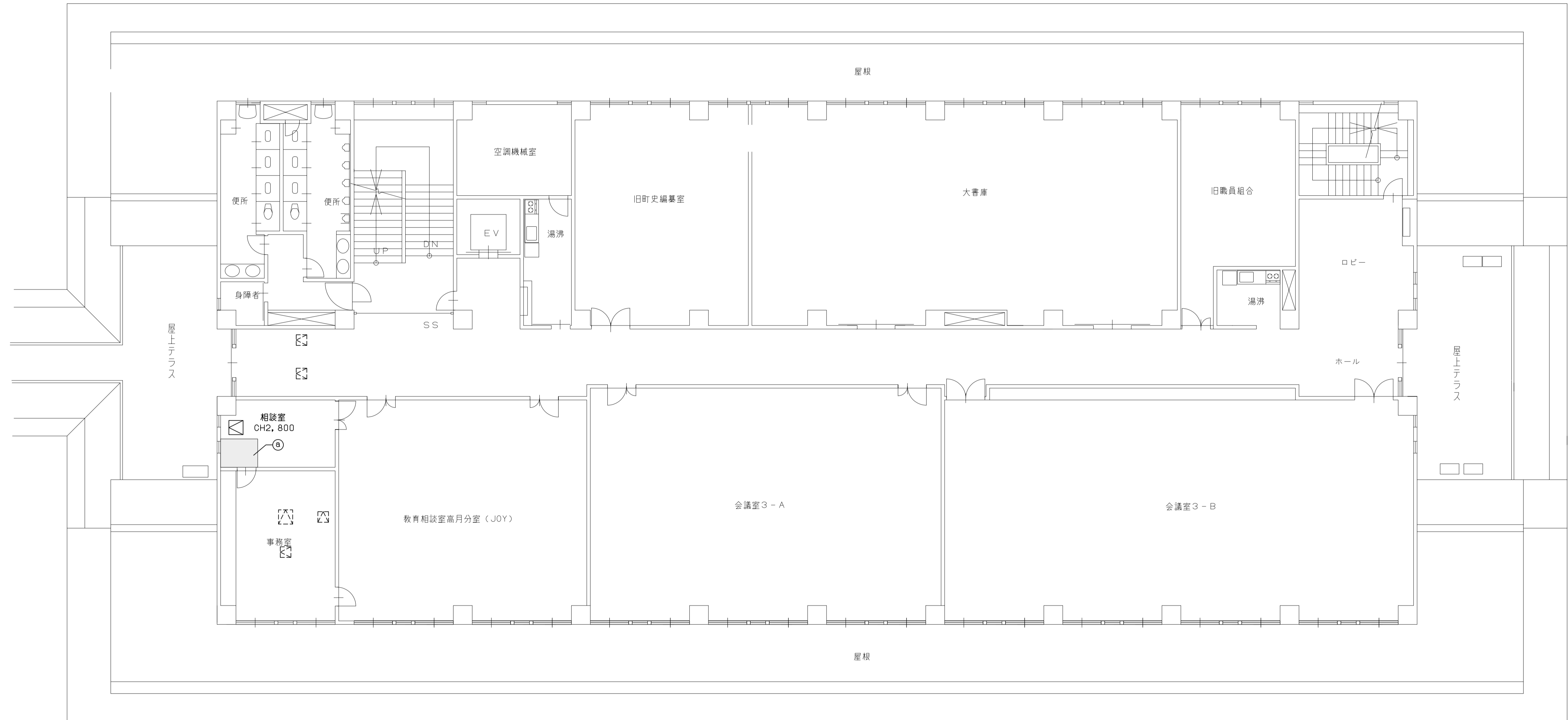
仕上げ表	
◎	PB t=12.5 0.77x-4化粧吸音板 t=12(リブ付) 軽天下地床

会議室2-A
スポット型熱感知器 ×1 脱着
非常用照明 ×1 脱着

めろん 多目的室
既設天井点検口 ×1 撤去

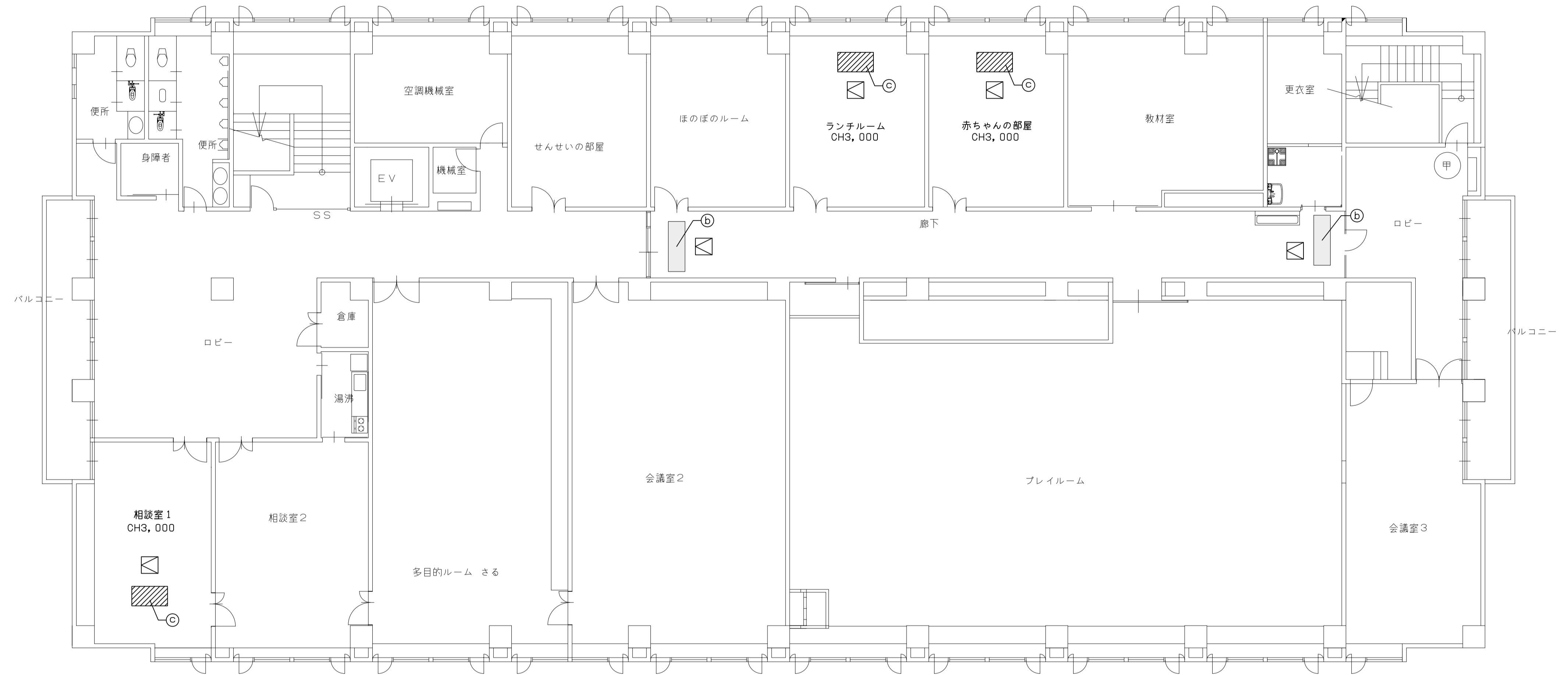


仕上げ表
⑥ PB t=9.5 0.77kg-M化粧吸音板 t=9 軽天下地共



仕上げ表

④	PB t=9, 5 吸音-化粧吸音板 t=9 軽天下地共
---	------------------------------



仕上げ表	
(b)	PB t=12.5 円筒形化粧吸音板 t=9 軽天下地共
(c)	PB t=12.5 円筒形化粧吸音板 t=12(1/4付) 軽天下地共