

機器表 (あざい認定こども園)

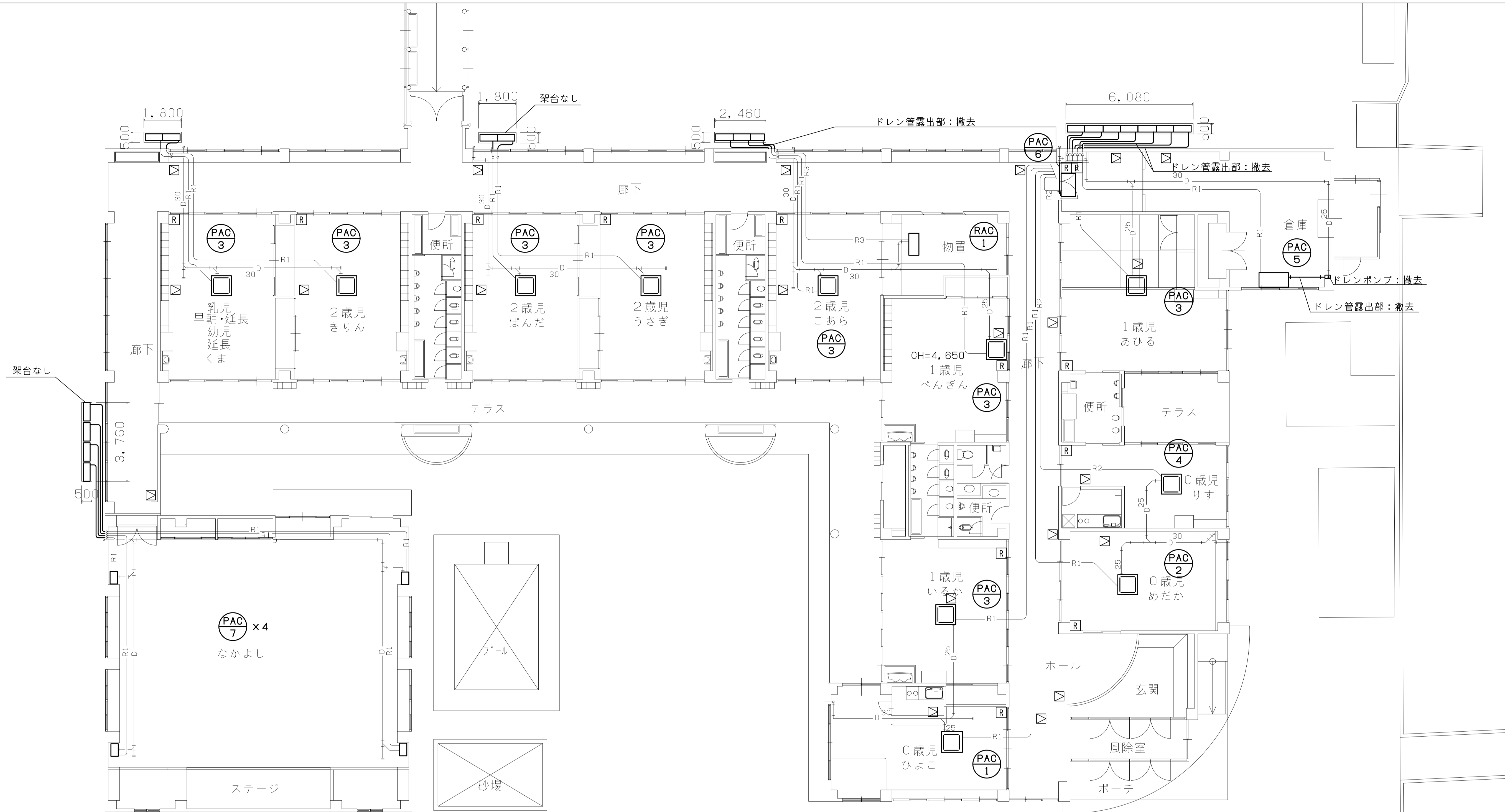
機器表 (撤去)

記号	名称	仕様	電気容量			台数	設置場所	備考
			容量(kW)	相(φ)	電圧(V)			
PAC-1	パッケージエアコン	空冷ヒートポンプ式4方向天井カセット形タイプ 定格冷房能力: 14.0kW 定格暖房能力: 16.0kW 質量(室内機): 28+5kg 質量(室外機): 101kg 付属品: 防雪フード、防雪架台	5.85	3	200	1	0歳児(ひよこ)	既設基礎は残置とする。 既設架台は撤去すること。 【撤去品番】 ダイキン工業㈱ SHYJ140K
PAC-2	パッケージエアコン	空冷ヒートポンプ式4方向天井カセット形タイプ(ヒーター付き) 定格冷房能力: 11.2kW 定格暖房能力: 14.6kW 質量(室内機): 30+5kg 質量(室外機): 96kg 付属品: 防雪フード、防雪架台	6.86	3	200	1	0歳児(めだか)	既設基礎は残置とする。 既設架台は撤去すること。 【撤去品番】 ダイキン工業㈱ SHYJ112KH
PAC-3	パッケージエアコン	空冷ヒートポンプ式4方向天井カセット形タイプ 定格冷房能力: 11.2kW 定格暖房能力: 12.5kW 質量(室内機): 28+5kg 質量(室外機): 96kg 付属品: 防雪フード、防雪架台	4.76	3	200	8	1歳児保育室 2歳児保育室 早朝延長保育室	既設基礎は残置とする。 既設架台は撤去すること。 【撤去品番】 ダイキン工業㈱ SHYJ112K
PAC-4	パッケージエアコン	空冷ヒートポンプ式4方向天井カセット形タイプ 定格冷房能力: 6.3kW 定格暖房能力: 7.1kW 質量(室内機): 24+5kg 質量(室外機): 72kg 付属品: 防雪フード、防雪架台	2.75	3	200	1	0歳児(りす)	既設基礎は残置とする。 既設架台は撤去すること。 【撤去品番】 ダイキン工業㈱ SHYJ63K
PAC-5	パッケージエアコン	空冷ヒートポンプ式天井吊タイプ 定格冷房能力: 14.0kW 定格暖房能力: 16.0kW 質量(室内機): 56kg 質量(室外機): 99kg 付属品: 防雪フード、防雪架台	5.78	3	200	1	倉庫	既設基礎は残置とする。 既設架台は撤去すること。 【撤去品番】 ダイキン工業㈱ SHYJ140K
PAC-6	パッケージエアコン	空冷ヒートポンプ式天井吊タイプ 定格冷房能力: 8.0kW 定格暖房能力: 9.0kW 質量(室内機): 43kg 質量(室外機): 75kg 付属品: 防雪フード、防雪架台	3.50	3	200	1	倉庫	既設基礎は残置とする。 既設架台は撤去すること。 【撤去品番】 ダイキン工業㈱ SHYJ80K
PAC-7	パッケージエアコン	床置き型 定格冷房能力: 16.0kW 定格暖房能力: 18.0kW 質量(室内機): 47kg 質量(室外機): 112kg	6.56	3	200	4	なかよし	既設基礎は残置とする。 【撤去品番】 ダイキン工業㈱ RYJ160L、FVYJ160L
RAC-1	ルームエアコン	空冷ヒートポンプ式天井カセット形1方吹 インバータータイプ 定格冷房能力: 3.2kW 定格暖房能力: 4.8kW 質量(室内機): 12kg 質量(室外機): 44kg 付属品: 防雪フード、防雪架台	1.47	1	200	1	物置	既設基礎は残置とする。 既設架台は撤去すること。 室内機撤去跡の天井補修を行うこと。 【撤去品番】 ダイキン工業㈱ S328CXV

機器表 (改修)

記号	名称	仕様	電気容量			台数	設置場所	備考
			容量(kW)	相(φ)	電圧(V)			
PAO-1	パッケージエアコン	空冷ヒートポンプ式4方向天井カセット形タイプ 定格冷房能力: 14.0kW 定格暖房能力: 18.0kW 質量(室内機): 25+5.5kg 質量(室外機): 90kg 付属品: 高置台(H500)メッキ	6.20	3	200	1	0歳児(ひよこ)	既設基礎は流用 ※図面参照 【参考品番】 ダイキン工業㈱ SSRC140BY、K-KHZ105G
PAO-3	パッケージエアコン	空冷ヒートポンプ式4方向天井カセット形タイプ 定格冷房能力: 11.2kW 定格暖房能力: 14.0kW 質量(室内機): 25+5.5kg 質量(室外機): 90kg 付属品: 高置台(H500)メッキ	4.43	3	200	8	1歳児(あひる) 1歳児(いるか) 0歳児(めだか) 2歳児保育室 早朝延長保育室	既設基礎は流用(一部増し打ち) ※図面参照 【参考品番】 ダイキン工業㈱ SSRC112BY、K-KHZ105G
PAO-4	パッケージエアコン	空冷ヒートポンプ式4方向天井カセット形タイプ 定格冷房能力: 6.3kW 定格暖房能力: 8.0kW 質量(室内機): 22+5.5kg 質量(室外機): 42kg 付属品: 高置台(H500)メッキ	2.32	3	200	1	0歳児(りす)	既設基礎は流用 ※図面参照 【参考品番】 ダイキン工業㈱ SSRC63BY、K-KHZ55G
PAO-7	パッケージエアコン	床置形 定格冷房能力: 16.0kW 定格暖房能力: 20.0kW 質量(室内機): 47kg 質量(室外機): 90kg	7.20	3	200	4	なかよし	既設基礎は流用(一部増し打ち) ※図面参照 【参考品番】 ダイキン工業㈱ SSRV160BY
PAO-3'	パッケージエアコン	空冷ヒートポンプ式4方向天井カセット形タイプ 定格冷房能力: 11.2kW 定格暖房能力: 14.0kW 質量(室内機): 25+5.5kg 質量(室外機): 90kg 付属品: 高置台(H500)メッキ、吹出口閉鎖材キット(3・4方向吹出し用) オートグリルパネル	4.43	3	200	1	1歳児(ペンギン)	既設基礎は流用 ※図面参照 【参考品番】 ダイキン工業㈱ SSRC112BY、KDBH551C160 BYCP160EESF K-KHZ105G





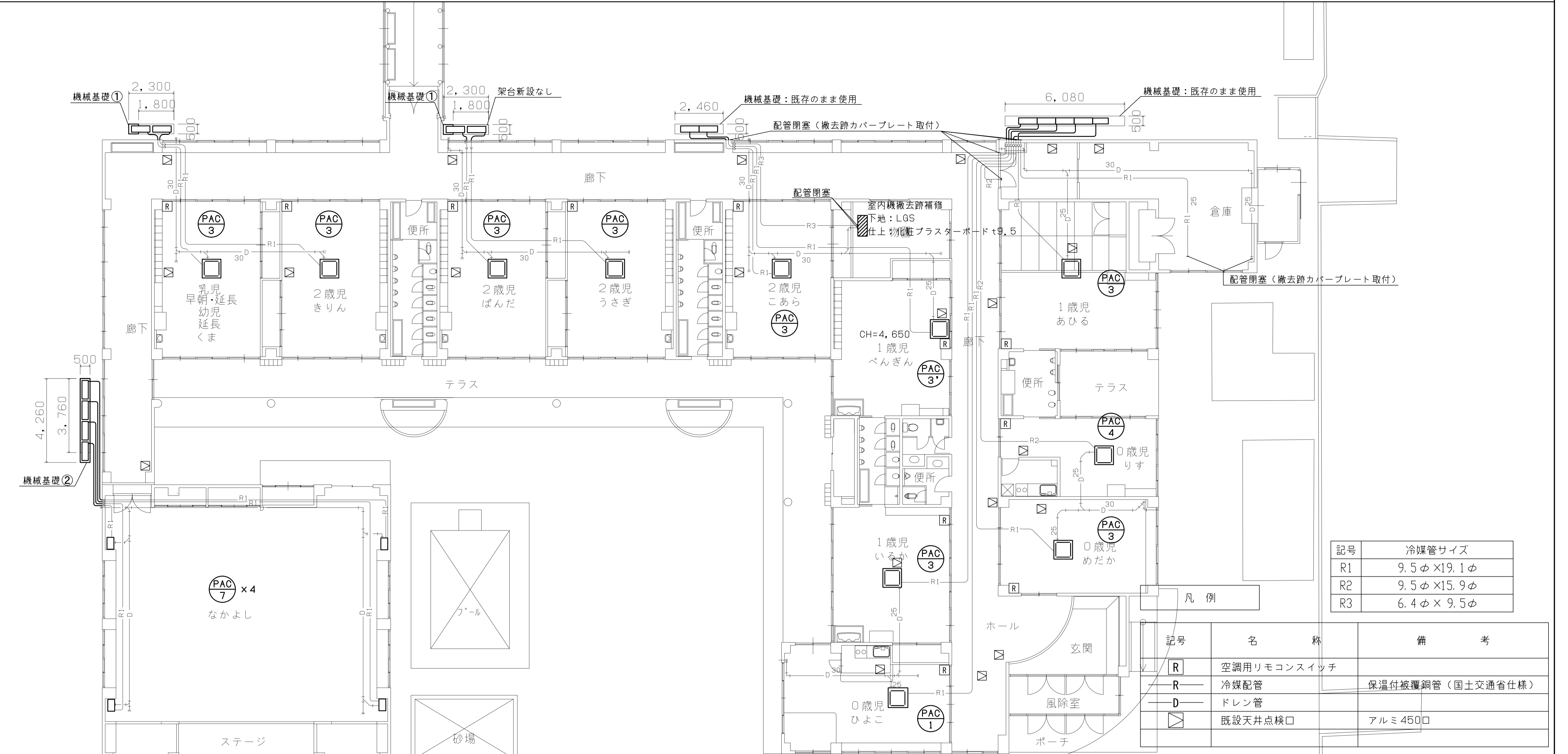
注記

室内外機電源、連絡線及びリモコン配線は残置とし、既設流用とする。
 冷媒配管は再利用のため残置とするが、屋外露出部の配管は更新するものとし、
 機器接続部は適宜延長し、フレア接続部は新設する機器に合わせて新たに再加工すること。
 フレアナットは新品のものを使用し、既設品は使用しないこと。
 冷媒配管は施工後、気密試験を行い、試運転結果と共に成績書を提出すること。
 空調ドレン管は既設流用とするが、既設管の通水を確認したうえで接続すること。
 室内機の支持は既設支持金物を再利用とするが、十分な支持が取れない場合は、
 新たに支持金物を追加すること。
 屋外露出配管部はSUS鋼板ラッキング仕上げとする。
 既設機器の冷媒ガスは全量回収のうえ破壊処分を行い、破壊証明を提出すること。
 室外機及び防雪架台は転倒防止措置を施すこと。
 既存の基礎の流用にあたっては、基礎の傾きに応じて置台やプレート等にて
 水平レベルを調整し、室外機を設置すること。
 完成図書を含む工事写真とは別に、施工前、施工完了時における機器設置状況を
 全数写真で撮影し市の所定様式にまとめ、合わせて撮影方向図を作成し、紙及び
 電子媒体にて提出すること。

凡例

記号	名称	備考
R	空調用リモコンスイッチ	
—R—	冷媒配管	保温付被覆銅管（国土交通省仕様）
—D—	ドレン管	
□	既設天井点検口	アルミ450口

記号	冷媒管サイズ
R1	9.5φ×19.1φ
R2	9.5φ×15.9φ
R3	6.4φ×9.5φ



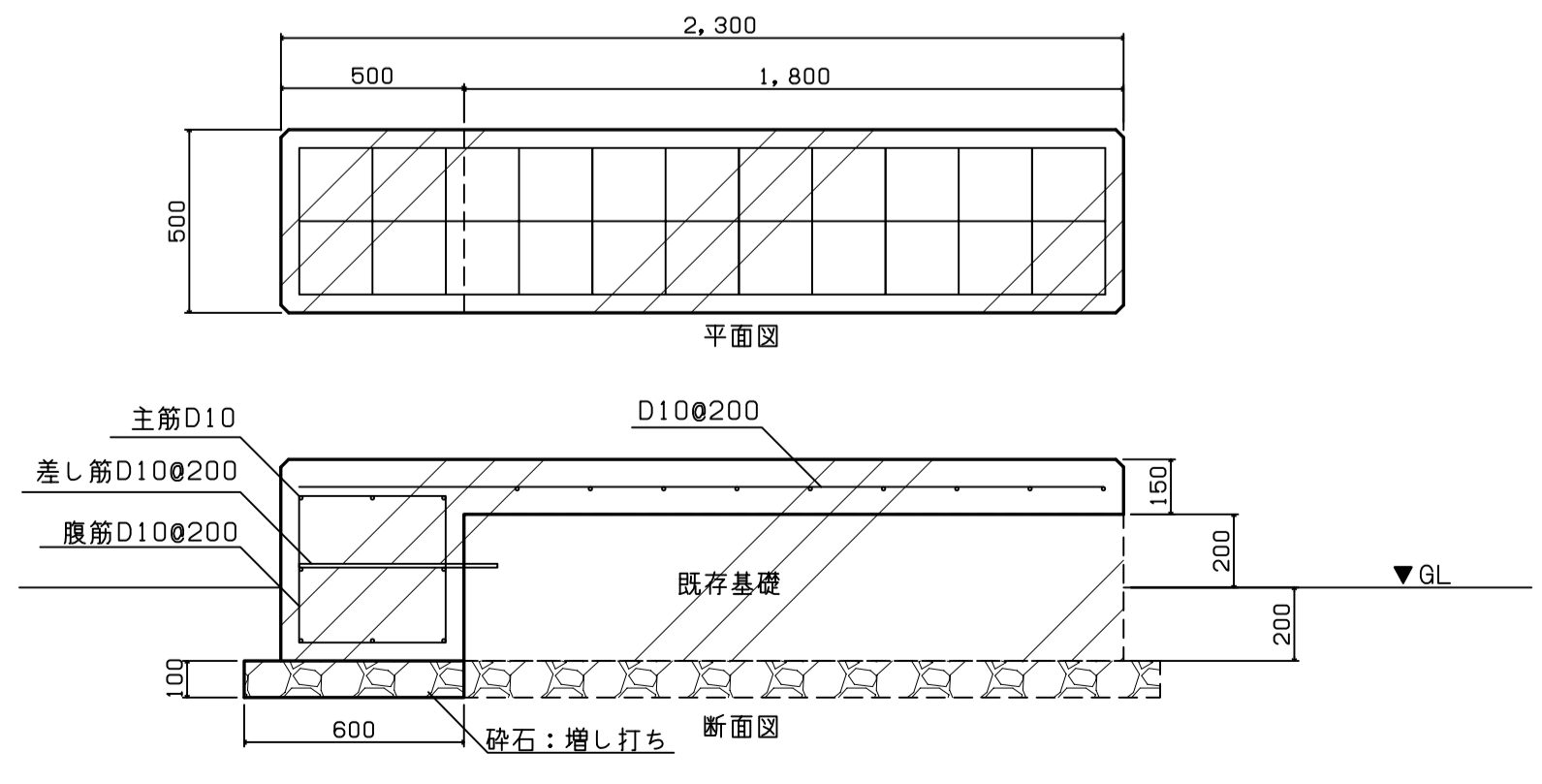
記号	冷媒管サイズ
R1	9.5φ×19.1φ
R2	9.5φ×15.9φ
R3	6.4φ×9.5φ

記号	名称	備考
R	空調用リモコンスイッチ	
R	冷媒配管	保温付被覆銅管 (国土交通省仕様)
D	ドレン管	
⊠	既設天井点検口	アルミ450口

注記

室内外機電源、連絡線及びリモコン配線は残置とし、既設流用とする。
 冷媒配管は再利用のため残置とするが、屋外露出部の配管は更新するものとし、機器接続部は適宜延長し、フレア接続部は新設する機器に合わせて新たに再加工すること。フレアナットは新品のものを使用し、既設品は使用しないこと。
 冷媒配管は施工後、気密試験を行い、試運転結果と共に成績書を提出すること。
 空調ドレン管は既設流用とするが、既設管の通水を確認したうえで接続すること。
 室内機の支持は既設支持金物を再利用とするが、十分な支持が取れない場合は、新たに支持金物を追加すること。
 屋外露出配管部はSUS鋼板ラッキング仕上げとする。
 既設機器の冷媒ガスは全量回収のうえ破壊処分を行い、破壊証明を提出すること。
 室外機及び防雪架台は転倒防止措置を施すこと。
 既存の基礎の流用にあたっては、基礎の傾きに応じて置台やプレート等にて水平レベルを調整し、室外機を設置すること。
 完成図書に含む工事写真とは別に、施工前、施工完了時における機器設置状況を全数写真で撮影し市の所定様式にまとめ、合わせて撮影方向図を作成し、紙及び電子媒体にて提出すること。

機械基礎① (1/20 A3 : 1/40)



機械基礎② (1/20 A3 : 1/40)

