

様式第2号

事業計画書（提案の概要）

募集施設の名称	ウッドィパル余呉
---------	----------

申請者	所在地	滋賀県長浜市余呉町中之郷250番地
	団体名	株式会社ロハス長浜
	代表者氏名	代表取締役社長 前川和彦

指定管理料提案額	令和6年度	21,416,000円
	令和7年度	21,416,000円
	令和8年度	21,416,000円
	令和9年度	21,416,000円
	令和10年度	21,416,000円

1 管理運営についての基本方針等【審査基準：条例第4条第1号及び第2号】

(1) 施設の管理運営についての基本方針	<ul style="list-style-type: none"> <li>・地域資源を活用した経営</li> <li>・地域経済への貢献を目指した経営</li> <li>・地域との共生、地域交流を目指す経営</li> <li>・危機管理や個人情報保護等安全安心を最優先した経営</li> </ul>
(2) 指定管理者を希望する理由・目的	<ul style="list-style-type: none"> <li>・ウッドィパル余呉を中心とした地域振興への寄与</li> <li>・自然歴史資源を活用した地域づくり</li> </ul>
(3) 施設の課題とその対応	<ul style="list-style-type: none"> <li>・施設老朽化と修繕対策への取り組み</li> <li>・植樹など市民の憩いの場としての環境整備</li> </ul>

2 組織体制・職員配置等【審査基準：条例第4条第4号】

(1) 管理運営の組織体制	
(2) 管理運営に係る職員配置及び今後の採用計画	事業計画書のとおり
(3) 人材育成の考え方や職員の研修計画等	<ul style="list-style-type: none"> <li>・地域振興や社会貢献の考え方を基とした行動理念</li> <li>・社員の長所を伸ばす人材育成</li> <li>・経営感覚を持った後継者の育成</li> </ul>

3 利用促進等【審査基準：条例第4条第1号及び第2号】

(1) 施設の利用促進に向けた具体的な取組（施設の特徴を活かした自主事業の展開を含む。）及び達成目標	<ul style="list-style-type: none"> <li>・他の宿泊施設や観光関連団体と連携した取り組み</li> <li>・移住交流を含めた利用促進</li> <li>・地産地消の特産品開発と販売</li> <li>・地域資源を活かした体験事業などの造成</li> </ul>
(2) 地域・関係機関・ボランティア等との連携についての考え方や方策	<ul style="list-style-type: none"> <li>・地域づくり協議会、各種団体や実行委員会等と協力し地域で開催されるイベント、また各団体が行っている整備作業などに参画しています。その際、情報発信やチラシの作成などその団体が苦手とする分野の協力を行っています。</li> </ul>

(3) 施設のPRや情報提供など広報活動についての効果的な取組	<ul style="list-style-type: none"> <li>・Facebook やインスタグラムによる定期的な情報発信やツイッターによるタイムリーな情報提供、LINE 機能を活用したイベントの予約システムの利用など用途に応じた情報提供を実施。</li> <li>・各宿や観光施設などへのパンフレットの設置を相互に実施。</li> </ul>
---------------------------------	---

4 地域の豊かな自然と農山村の多様な歴史資産を活かした地域活性化に資する取組【審査基準：条例第4条第5号】

(1) 豊かな自然資源や歴史ある資産を活かした住民への憩いの場と交流の場の提供	<ul style="list-style-type: none"> <li>・春の山菜教室</li> <li>・坐禅体験事業（洞寿院や全長寺と連携）</li> <li>・余呉グラウンドゴルフ大会交流会</li> <li>・そば打ち体験（池原そば道場と連携）</li> <li>・カプトムシハウスの運営</li> <li>・森かげのコンサート</li> <li>・姫里交流事業</li> <li>・あしながほほえみプロジェクト支援事業</li> <li>・体験型観光推進事業</li> <li>・食文化推進事業</li> <li>・みやまの物語事業</li> </ul>
(2) 豊かな自然資源や歴史ある資産の広報活動、宣伝活動による誘客の推進に関する取組	<ul style="list-style-type: none"> <li>・余呉トレイル事業、余呉のやさしい山歩き事業</li> <li>・賤ヶ岳合戦城郭現地見学会</li> <li>・スノーシュー体験イベント</li> <li>・余呉町千本桜計画事業</li> </ul>
(3) 豊かな自然資源や歴史ある資産を活かした地域振興イベントの実施や各種研修及びセミナー等の開催	<p>夏休み自然体験塾</p> <ul style="list-style-type: none"> <li>・城郭フォーラム</li> <li>・余呉子どもミュージアムイベント</li> <li>・森林フォーラム</li> </ul>
(4) 豊かな自然資源や歴史ある資産を後世に引き継いでいくための取組	<ul style="list-style-type: none"> <li>・小原かご教室</li> <li>・焼畑山カブ事業</li> <li>・余呉城郭整備事業</li> </ul>

5 サービス向上等【審査基準：条例第4条第1号及び第2号】

(1) 利用者等からのニーズの把握方法	<ul style="list-style-type: none"> <li>・利用者アンケートを実施し、継続的な業務改善に努めます。</li> <li>・施設利用者、余呉地域づくり協議会等の各種まちづくり団体、ボランティアグループの方と年間4回以上の会合を実施。</li> </ul>
(2) 利用者等からの苦情等に対する対応	<ul style="list-style-type: none"> <li>・利用者からの問い合わせや要望、苦情等にはそのレベルにより、現場での対応や弊社現有社員も含めた適切な対応に努めます。</li> <li>・再発防止とトラブル根絶のため、各クレームは文書ファイルとして保存し、今後の運営に活かします。</li> </ul>
(3) その他サービスの質	<ul style="list-style-type: none"> <li>・社員はもとよりアルバイトに至るまで、掃除と挨拶を徹底し、施設内の美</li> </ul>

を維持・向上するための取組	<p>化を心がけます。</p> <ul style="list-style-type: none"> <li>各担当部署に応じた社員研修を受けることにより、よりよいサービスの提供を心がけます。</li> </ul>
---------------	---

#### 6 施設の管理運営等【審査基準：条例第4条第3号及び第4号】

(1) 施設の管理運営における経費節減のための取組	<ul style="list-style-type: none"> <li>危機管理対応等における弊社組織のバックアップ体制を確立することにより、日常管理は最小限の社員配置とし、効率的な人事に努めます。</li> <li>物販を弊社全般で購入することにより事務費の節減に努めます。</li> <li>除草や除雪を直営で行うとともに、シルバー人材センター等への委託も視野に入れ、経費の節減に努めます。</li> <li>LED電球などの採用により節電環境に配慮します。</li> </ul>
(2) 利用料金の設定及び設定根拠	<ul style="list-style-type: none"> <li>長浜市地域活性化施設条例及び現行の料金を基本に、インボイスに対応した料金にて算出しております。</li> </ul>
(3) 維持管理業務（清掃・保守点検・警備等）の内容、方法、頻度、今後の修繕計画等	<ul style="list-style-type: none"> <li>事業計画書のとおり</li> </ul>

#### 7 その他【審査基準：条例第4条第4号】

(1) 利用者の個人情報保護のための取組	<ul style="list-style-type: none"> <li>個人情報の取り扱いについては、「個人情報の保護に関する法律」および「長浜市個人情報保護条例」の規定を遵守し、適切に取り扱いをします。その旨は営業会議を通じて各施設に周知いたします。</li> </ul>
(2) 施設の管理運営における環境に配慮した取組	<ul style="list-style-type: none"> <li>事業計画書のとおり</li> </ul>
(3) 防災、防犯その他緊急時（災害・事故等）の対応及び危機管理体制	<ul style="list-style-type: none"> <li>事業計画書のとおり</li> </ul>
(4) 同様・類似の業務の実績等	<ul style="list-style-type: none"> <li>事業計画書のとおり</li> </ul>
(5) 施設の譲渡方針等に基づく協議についての対応	<ul style="list-style-type: none"> <li>長浜市はもとより中小企業診断士や経営コンサルティング会社等のご意見を伺いながら、地域に根ざす経営と持続可能経営を主眼において、話し合いを進めたいと考えています。</li> </ul>

#### 8 自由提案【審査基準：条例第4条第2号及び第5号】

<p>その他施設の管理運営業務を効果的・効率的に推進していくために提案したいこと、貴団体の独自性やアピールしたいこと</p>	<ul style="list-style-type: none"> <li>体験型観光など地域資源を活かした事業推進</li> <li>環境に配慮した循環型事業の実施</li> <li>地域の方と共に伸びる会社運営</li> <li>社員がいきいきと活躍する会社運営</li> </ul>
--	---

※提案の概要は、次頁からの事業計画書に基づきA4版片面4枚以内で作成してください。

## 事業計画書

### 1 管理運営についての基本方針等【審査基準：条例第4条第1号及び第2号】

(1) 施設の管理運営についての基本方針を提示してください。

滋賀県においても、長浜市においても北部振興は大きな課題となっております。その中で「ウッディパル余呉」の役割は非常に大きいものがあると考えます。株式会社ロハス長浜では、「ウッディパル余呉」の管理運営において次の3点を基本理念とし、4つの基本方針のもと管理運営を行ってまいります。

#### 1) 3つの基本理念

- 1, 自利利他の精神による地域社会への貢献と地域との共生を目指します。
- 2, 感謝の念と謙虚な心を育む自己研鑽に努めます。
- 3, ロハスの精神を基本とした持続可能な企業経営と人材育成に取り組みます。

弊社にとって、あらゆる事業は単に施設運営や事業運営という事だけでなく、地域の振興と地元との共生を目指していくという大きな考え方があります。その上で、持続可能な会社や地域を目指すために、常に周りに支えられていることへの感謝の心を持ち、自然や健康を大切にするライフスタイルを提供するというロハスの精神を基本理念として、会社経営と社員の育成に努めてまいります。

#### 2) 4つの基本方針

##### 1, 地域資源を活用した経営

余呉町では、賤ヶ岳、玄蕃尾城などの賤ヶ岳合戦の砦跡や、菅山寺、洞寿院、茶碗祭りの館など脈々と引き継がれてきた歴史・文化資源、また余呉湖、七ヶ頭ヶ岳に見られるブナの原生林など自然資源がとても豊かです。

こうした歴史文化資源や自然資源をいかした事業の運営を進めてまいります。

具体例としては、賤ヶ岳砦跡の見学会を実施する余呉城郭フォーラムや余呉町の自然を活用した余呉トレイル、夏休み自然体験塾、坐禅体験、そば打ち体験等のツアーを実施します。

その他、ながはま森林マッチングセンターや余呉地域づくり協議会等地域で活動されている方々と連携しての様々な自然を活用したイベントや事業運営に関わって地域振興に寄与してまいります。

##### 2, 地域経済への貢献を目指した経営

滋賀県の特産品に認定いただいた「余呉エゴマ」の生産販売に関する取り組みでは、生産組合が設立され、地元下丹生で事業運営されている三星砦業にも関わって頂く

ことができました。今後、更に協力体制を築いて地域の農産物生産や特産品開発に寄与したいと考えております。また、湖北町小谷の和りんごを活用した和りんごサイダーや、余呉町において梅干し用に出荷後、廃棄されるものが多い赤紫蘇の有効利用としての赤じそサイダーも生産販売を進めております。近隣の道の駅や宿泊施設などすでに多くのご予約、ご利用を頂いておりますので引き続き進めてまいります。

施設併設のレストランでは地元近江牛や地元で取れた野菜、エゴマ等の特産品を活かしたメニューを提供します。

これらの売上を上げるために SNS を積極的に活用した宿泊施設の PR をはじめ、旅行会社や長浜市内のバス会社、宿泊施設とも協力し地域全体での PR に努めます。

地元雇用の促進をはじめ移住者の雇用また移住者のケアにも努めることで地域を盛り上げていきます。

また地産地消を基本とし食材や物品は地元優先とします。

### 3、地域との共生、地域交流を目指す経営

各地で活動をされているグラウンドゴルフ愛好家の交流を図るために世話人制度を活用し、年間15回以上のグラウンドゴルフ大会交流会を実施します。

大津に本拠地を置く、子どもミュージアムを作る会と協力し、知育に関するイベントや交流会を実施します。

その他、余呉地域に保養所を持つ藤井寺市民合唱団との交流イベントや淀川の上流と下流の交流を図る姫里交流会に協力をします。

余呉地域づくり協議会と連携し、地域のイベントや地域活性化事業を協力して行います。その他、菅山寺保存会、丹生小学校で活動されている「ここから」等様々な団体と話し合い、広報や集客、送迎、食事の提供なども含めた協力体制を築きます。

### 4、危機管理や個人情報保護等安全安心を最優先した経営

既に作成している危機管理マニュアルは毎年見直しをかけており、現在に即した形の危機管理に努めてまいります。

利用者の問い合わせや要望、苦情はそのレベルに応じて現場での対応に加え弊社現有社員全員で適切な対応に努めます。

日常的な点検や定期清掃により、施設や周辺植栽等の適切な維持管理に努めます。危険箇所などを発見した場合は、直ちに長浜市や関係部署へ連絡する等適切な対応を図ります。AED 講習など社員研修を行い利用者の安全に努めます。

個人情報の取扱には充分考慮し、「個人情報の保護に関する法律」や「長浜市個人情報保護条例」の規定を遵守します。文章などの開示等情報公開については

「長浜市情報公開条例」に準じ適切な公開に努めます。定期的に利用者アンケートを実施し、自己評価を行うとともに長浜市に報告し業務改善に努めます。

(2) 指定管理者を希望する理由・目的を提示してください。

弊社、株式会社ロハス長浜を立ち上げた理由の一つとして、ウッディパル余呉の施設運営を行っていくことにありました。ウッディパル余呉は特に余呉地域の中心として、農業、林業、教育、福祉、観光等様々な観点から地域振興の施設として運営をしてまいりました。また、数少ない過疎地域での雇用を増やしていく施設でもありました。

これからもこの施設は「ロハス：自然と健康を大切に持続可能なまちづくり」という基本方針のもと、森林や淀川の源流の河川、田んぼ、各地に残る歴史資源を活用し、それを次世代に繋げながら余呉町全体で成長する取り組みを続けていきたいと考えています。人口減という全国的な危機の中で、そこに住む人々が生き生きと暮らせる、人と人との絆を大切にする地域づくりを目指すため、そのハブとなるウッディパル余呉の指定管理を引き続き希望いたします。

(3) 施設の課題とその対応について提示してください。

施設が開設されて30年が過ぎようとしている中で、木材中心の建物で豪雪にも耐えてきた施設も老朽化がかなり進んでいます。しかし、木材で作られた施設は毎年の細かな整備をしていくことでより長く利用することができます。これらの木材の特徴をいかして毎年の修繕をしっかりと行ってまいります。一方で芝生広場や植林された木々は手入れをすることでより素晴らしい公園となりますので、今後も市民の憩いの広場として利用されるように整備に努めてまいります。

また、今後もでてくるであろう施設の課題や利用用途等につきましては、長浜市としっかりと協議をして、長浜市民にとって素晴らしい施設運営となるように努めてまいりたいと思います。

## 2 組織体制・職員配置等【審査基準：条例第4条第4号】

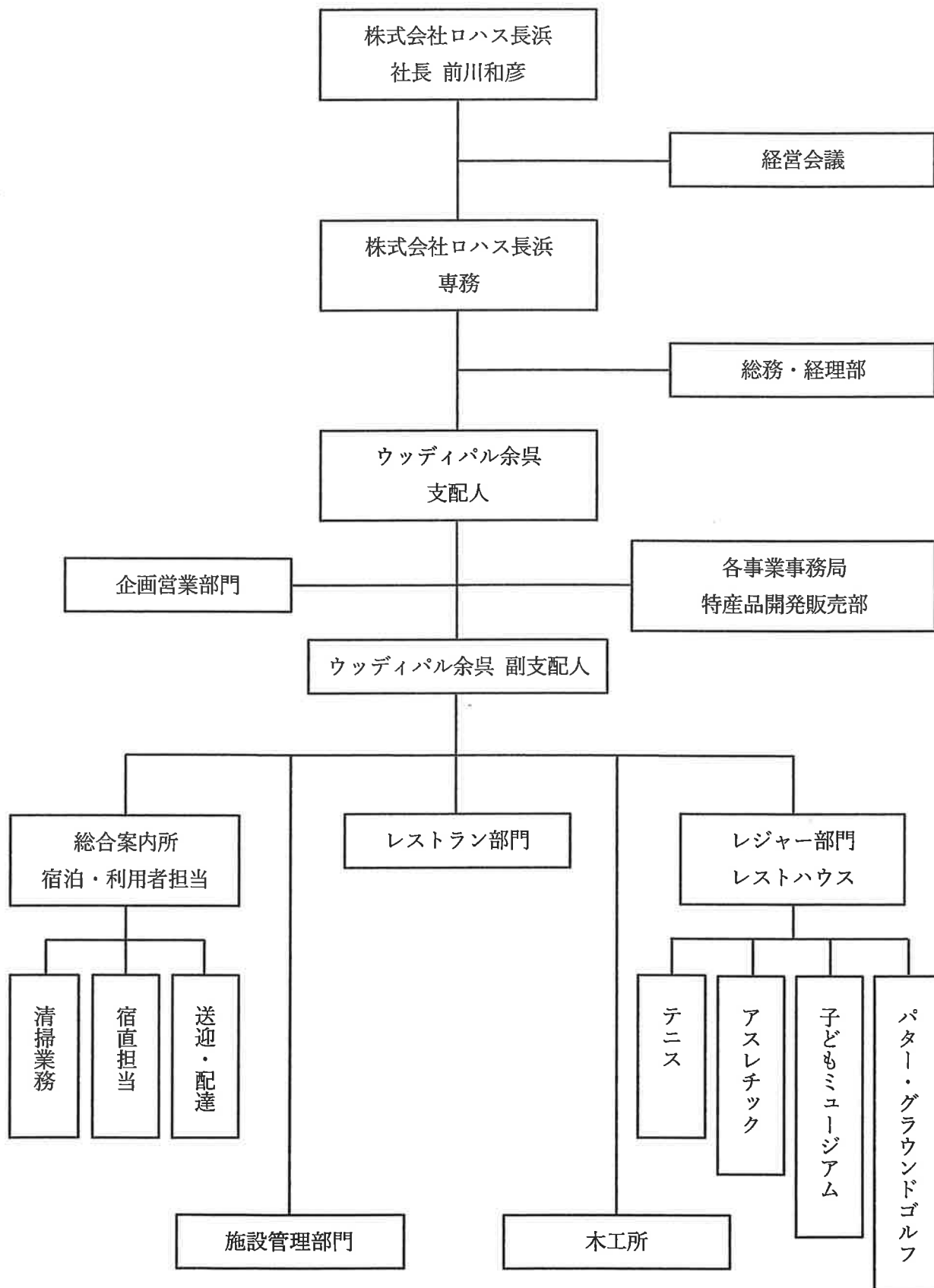
(1) 管理運営の組織体制を提示してください。

これまで行ってきたウッディパル余呉の運営に関するノウハウを活かし、施設利用者が安心安全でこころゆくまで楽しめる施設運営に努めます。また民間活力による高いサービスの提供をおこなうように、他の施設とも連携し繁忙期の協力体制の構築や幅広い情報発信ができる組織体制で運営を行います。

\*組織図（次ページ）

(2) 管理運営に係る職員配置及び今後の採用計画を提示してください。（全員普通免許有り）

ウッディパル余呉運営組織図



役職	担当業務内容	資格・能力等	雇用形態	勤務形態
取締役	組織経営・施設全般の責任	甲種防火管理者 危険物取扱者(乙4) 食品衛生責任者 大型特殊・大型	非常勤	延べ週3日 9:00-18:00
支配人	施設運営責任者	甲種防火管理者 大型特殊・大型 食品衛生責任者	常勤	通常勤務 9:00-18:00
副支配人	施設管理 体験型事業企画・運営	みずすましアドバイザー	常勤	通常勤務 9:00-18:00
営業部長	営業企画 人事管理		常勤	通常勤務 9:00-18:00
経理部長	施設全般経理 特産品開発	日商簿記 野菜ソムリエ	常勤	通常勤務 9:00-18:00
総務部長	施設全般総務 営業企画	野菜ソムリエ	非常勤	延べ週3日 9:00-18:00
レストラン チーフ	レストラン責任者	調理師免許 食品衛生責任者	常勤	延べ週4日 9:00-18:00
総合案内所	宿泊受付・予約管理 レストラン補助	簿記等 3~5名	パート	延べ週3日 9:00-18:00内
レストハウス	HP作成 事業企画運営		業務委託	延べ週3日 10:00-17:00
施設管理	芝生・植栽管理 施設運営・整備	大型・大型特殊	常勤	通常勤務 9:00-18:00
施設管理	芝生・植栽管理 施設運営		常勤	通常勤務 9:00-18:00
レストハウス	レジヤ-施設運営担当 グラウンドゴルフ担当		常勤	通常勤務 9:00-18:00
レストハウス	レジヤ-受付	2~3名	パート	延べ週3日 9:00-16:00
レストラン	レストラン運営	2名~3名	アルバイト	随時 10:00-15:00
総合案内所	宿直	4名~6名	パート	勤務時間 18:00-8:00
施設管理	草刈り 芝刈り	4名~5名	アルバイト	随時 9:00-17:00



総合案内所	送迎	1名	アルバイト	随時 9:00-17:00
総合案内所	宿泊施設清掃	6名～10名	アルバイト	随時 9:00-16:00

(職員の採用計画)

株式会社ロハス長浜では、今年度、育児休暇の取得が3名ありました(内男子1名)。そうした場合を見越したパートやアルバイトの雇用をおこないます。また、正規社員の雇用につきましては、子育てに目処がついたアルバイトの主婦の方の正規雇用の打診、長浜市内で地域活性に興味のある方や移住者の方の雇用を考えながらすすめてまいります。

(3) 人材育成の考え方や職員の研修計画等を提示してください。

人材育成の基本的な考え方

- 1, 地域振興、社会貢献の考えを基本に、サービス業としての能力を高め、必要な資格や技術の取得をおこないます。
- 2, 社員のそれぞれの長所を伸ばし、その長所を活かした新たな事業を創出します。
- 3, 管理監督者は経営感覚を身に着け、後輩の鑑となる行動を行う様に教育します。

社員の研修計画

各担当ごとに様々な研修への参加をおこなう。

- ① 商工会議所(商工会)や民間団体が行う研修への参加
- ② 消防訓練(年2回)、AED講習、応急措置の方法
- ③ 取締役による社員研修
- ④ 人権研修
- ⑤ 経理勉強会
- ⑥ 営業研修や各種団体の会合への参加
- ⑦ じゃらん、楽天等のネット販売研修
- ⑧ 本部会議における危機管理研修

弊社全体での社員研修として、去年は4回行っています。令和4年度実績

- 第1回 滋賀県立大学の上田洋平氏による「SDGsと地域社会」
- 第2回 ハラスメント研修
- 第3回 接客研修
- 第4回 「ロハス基本理念から何をすべきか考える」

(4) 地域住民の就労機会の確保に対する計画等を提示してください。

1, 正規社員の雇用については必ずハローワークを通じて募集をかけ広く情報を開示します。

- 2, 正規社員の雇用は、長浜市内を優先に行うが、他地域から長浜市への移住希望などがあればこれも優先的に考慮します。
- 3, 嘱託やアルバイトは旧余呉町への募集チラシを配布した後、長浜市内へ募集を行います。
- 4, 各種団体や地域団体と連絡を密にし、優良な人材の情報を得てその確保に努めます。

### 3 利用促進等【審査基準：条例第4条第1号及び第2号】

(1) 施設の利用促進に向けた具体的な取組（施設の特色を活かした自主事業の展開を含む。）及び達成目標を提示してください。

#### 1, 各地の宿泊施設や観光関連団体とのネットワークを活かした取り組み

弊社では、長浜北部10施設の宿で構成している奥びわ宿の会、また彦根以北の宿で取り組んでいるびわ湖近江路観光圏宿泊部会の宿泊施設のネットワーク会合を月に一度参加し、同じ長浜市内の宿泊施設と空き部屋の融通、イベントの開催等の情報の共有を行い、相互に施設の利用促進が図れる取り組みを実施しております。

また、一般社団法人長浜観光協会やみやまの物語協議会、びわこビジターズビューローをはじめ、JTBやクラブツーリズム、農協観光等の旅行会社と連携を取りながらアドベンチャーツーリズムや体験型宿泊ツアーの実施に取り組んでいます。

特に長浜観光協会では弊社社長が副会長という役職を受けて、各種団体や施設間の協力、連携、調整を積極的に行っています。

#### 2, 移住交流を含めた利用促進

いざない湖北定住センターとの情報交換や余呉地域で取り組まれていく古民家再生事業後の宿泊施設としての利活用に積極的に協力をし、魅力ある北部地域の情報発信と移住交流を含めた地域活性、施設の利用促進を行っています。現在、弊社では都市や他県からの移住者を3名採用しており、こうしたPR活動に積極的に参加させています。

#### 3, 地産地消、特産品の開発とPR

弊社では、赤じそ、えごま等余呉の食材を活用した特産品の開発やPRを行い、レストランでは余呉米を中心に余呉の伝統農法「焼畑農法」による栽培された山かぶの酢漬けや森林資源活用の一つとして施設内で栽培したしいたけなど地元野菜を多く提供しています。また、余呉地域だけでなく依頼を受けて小谷の和りんごや伊吹山系のよもぎ、山菜各種などの売出しを積極的に行っています。長浜市内の道の駅を中心に湖北水鳥ステーションでは、余呉の山菜販売イベントや共同で長浜市の特産品開発を行っています。その他にも長浜でこだわりの食を提供されている農家の方々や長浜バイオインキュベーションセンターとの連携、長浜市商工会や長浜商工会議所との情報交換を実施しています。

#### 4、地域資産を活かす事業

地域資産には自然や歴史文化、観光施設などの物的資源と人的な資源があります。弊社では菅山寺のブナの原生林や中河内のザゼンソウ、賤ヶ岳合戦城郭跡、余呉湖羽衣伝説、洞寿院、茶わん祭りの館等の多くの自然・歴史文化資源を活用し、お客様に貴重な体験をしていただくことで地域の活性化、集客に繋げていきます。また、この地域で活躍されている自然観察や歴史文化に詳しい方々、ボランティアで各資産の保全活用をされている方々、この地域の素晴らしさを発信されようとしている方々とのネットワークを大切にし、情報交換をしながらどのようにすれば後世までこれらの資産が残せるのか、持続可能な地域づくりに取り組みながら集客に繋げていきます。

また、長浜市や滋賀県の森林課が進める北部地域の森林資源活用にも努めています。

##### 【達成目標】

年度	利用者数	積算根拠
令和6年度	54,000人	令和4年度をベースに、コロナ後の需要を踏まえ約2%の伸びを毎年目標として掲げて運営します。客単価については別に増やす取り組みを行います。 (客単価：1,900円として)
令和7年度	55,000人	
令和8年度	56,000人	
令和9年度	57,000人	
令和10年度	58,000人	

##### (2) 地域・関係機関・ボランティア等との連携についての考え方や方策を提示してください

弊社は余呉町の地域づくり協議会、各種団体や実行委員会等と協力し、地域で開催されるイベントなど、また各団体が行っている整備作業などに参画しています。その際、その団体が苦手としている分野の協力を行っています。情報発信や集客、チラシのデザインなど今後も各団体とは協力体制を築いていきたいと考えています。

##### (3) 施設のPRや情報提供など広報活動についての効果的な取組を提示してください。

近年の利用者の殆どが SNS による情報発信や顧客の囲い込み、情報収集を行っています。Facebook やInstagramによる定期的な情報発信やツイッターによるタイムリーな情報提供、LINE 機能を活用したイベントの予約システムの利用など用途に応じた情報提供を行っています。もちろん、従来どおり長浜市内など近隣へはパンフレットやチラシによる積極的なPRにより、多くの皆様により喜んで頂ける情報を提供します。その他、奥びわ湖の会や宿泊部会、各種会合には弊社の情報やパンフレットを持参し、各宿や観光施設などへのパンフレットの設置を相互に実施しています。今後もこうした情報交換を多く持ち、より広域での交流を図ります。

欄が不足する場合は、同様の書式で別紙(A4版)を作成してください。

4 地域の豊かな自然と農山村の多様な歴史ある資産を活用した地域の活性化に資する取組【審査基準：条例第4条第5号】

次の項目別に具体的な取組みを提示してください。

(1) 豊かな自然資源や歴史ある資産を活かした住民への憩いの場と交流の場の提供

ア 自然・歴史体験事業

- ① 春の山菜教室（人気のある事業で、山菜の取り方から調理方法までを学びます）
- ② 坐禅体験事業（洞寿院の坐禅堂や全長寺を利用したの本格坐禅体験を実施）
- ③ 余呉グラウンドゴルフ大会交流会  
（自然豊かなグラウンドゴルフ場で毎月2回の親睦大会を実施）
- ④ そば打ち体験（余呉町池原そばと連携したそば打ち体験を実施）
- ⑤ カブトムシハウスの運営  
（子供に大人気のカブトムシを飼育し、触れてもらう機会を提供）

イ 地域住民と都市住民との交流事業

- ① 森かげのコンサート（余呉町中河内に保養所を持つ大阪藤井寺市民音楽団と一緒に取り組む交流音楽イベントを毎年開催）
- ② 立命館大学建築学科と協力したツリーハウスの制作
- ③ 姫里交流事業（淀川の上流と下流で取り組む交流事業を毎年開催）
- ④ あしながほほえみプロジェクト支援事業  
（あしながほほえみプロジェクトを通じて農業体験等様々な体験事業を提供）
- ⑤ 体験型観光推進事業  
（長浜観光協会と協力してアドベンチャーツーリズムの推進を実施）
- ⑥ 食文化推進事業  
（ええもん探検企画の後を受けて余呉の食材を食してもらうイベントを実施）
- ⑦ みやまの物語事業（都市と山村の宿泊型交流体験事業を企画、実施）

(2) 豊かな自然資源や歴史ある資産の広報活動、宣伝活動による誘客の推進に関する取組み

- ① 余呉トレイル事業、余呉のやさしい山歩き事業  
（余呉の山々を繋ぐ尾根道を歩くトレッキング事業、毎月1回開催）
- ② 賤ヶ岳合戦城郭現地見学会  
（城郭フォーラムの中でも特に賤ヶ岳合戦に関する歴史や砦跡を学ぶフォーラム）
- ③ スノーシュー体験イベント（冬山を歩くトレイルイベント、冬季毎月2回開催）
- ④ 余呉町千本桜計画事業  
（桜の植樹で余呉を活性化させる事業また、毎年植樹頂いた方と交流会を実施）

(3) 豊かな自然や歴史ある資産を活かした地域振興イベントの実施や各種研修及びセミナー等の開催

- ① 夏休み自然体験塾（余呉の自然を学ぶ2泊3日の自然体験塾を開催）
- ② 城郭フォーラム（長浜市内に現存する城郭フォーラムを実施）
- ③ 余呉子どもミュージアムイベント

(自然を活用した知育、木育に関するイベントを実施)

④森林フォーラム(森林活用についてのフォーラムやイベントを実施)

(4) 豊かな自然や歴史ある資産を後世に引き継いでいくための取組み

①小原かご教室(一子相伝で代々伝わる小原籠の後継者をつくる教室)

②焼畑山カブ事業(余呉に代々伝わる焼畑を体験してもらう事業)

③余呉城郭整備事業(賤ヶ岳城郭フォーラム実施前に整備事業を実施)

欄が不足する場合は、同様の書式で別紙(A4版)を作成してください。

#### 5 サービス向上等【審査基準：条例第4条第1号及び第2号】

(1) 利用者等からのニーズの把握方法を提示してください。

- 1) 各施設の利用者アンケートを実施し、継続的な業務改善に努めます。
- 2) 施設利用者、余呉地域づくり協議会等の各種まちづくり団体、ボランティアグループの方と年間4回以上の会合を設けて、市民や利用者のニーズにあった事業を展開します。

(2) 利用者等からの苦情等に対する対応について提示してください。

- 1) 利用者からの問い合わせや要望、苦情等にはそのレベルにより、現場での対応に加え弊社現有社員も含めた適切な対応に努めます。
- 2) 夜間におけるトラブルについても、機械警備や現有社員も含めた人的資源の有効活用により、的確な対応を図ります。
- 3) クレームについては真摯に受け止め、利用者の立場に立って積極的かつスピード感を持って対応するとともに、苦情内容によっては弊社全体で対応します。

■初期対応 ○相手の立場に立った情報収集

○丁寧な説明と非があった場合の適切な謝罪

■2次対応 ○支配人が責任者となって全体で対応

○必要な場合は市や関係部署と協議

■再発防止とトラブル根絶のため、各クレームは文書ファイルとして保存し、今後の運営に活かします。

(3) その他サービスの質を維持・向上するための取組について提示してください。

- 1) 社員はもとよりアルバイトに至るまで、掃除と挨拶を徹底し、施設内の美化を心がけます。
- 2) 各担当部署に応じた社員研修を受けることにより、よりよいサービスの提供を心がけます。

6 施設の管理運営等【審査基準：条例第4条第3号及び第4号】

(1) 施設の管理運営における経費節減のための取組について提示してください。

- 1) 危機管理対応等における弊社組織のバックアップ体制を確立することにより、日常管理は最小限の社員配置とし、効率的な人事に努めます。
- 2) 物販を弊社全般で購入することにより事務費の節減に努めます。
- 3) 除草や除雪を直営で行うとともに、シルバー人材センター等への委託も視野に入れ、経費の節減に努めます。
- 4) LED電球などの採用により節電環境に配慮します。

(2) 利用料金の設定及び設定根拠について提示してください。

ア スポーツ・レクリエーション施設

(税抜き)

区分		単位	使用料	利用料金(案)
パットゴルフ場	大人	1回	1,430円	500円
	小人	18ホール	1,150円	500円
	団体		大人 1,150円 小人 960円	500円
フィールドアスレチック	個人	1人1回	760円	500円
	団体		480円	450円
多目的遊技場(全面)照明なし		1時間	280円	273円
多目的遊技場(全面)照明使用		1時間	1,720円	909円

イ 宿泊研修館

区分	単位	使用料	利用料金(案)
大研修室	1時間	2,860円	2,000円
小研修室		720円	720円
会議室		720円	720円
談話室		720円	720円
和室		720円	720円
調理実習室		2,860円	2,000円
浴室	1人1回	480円	455円

ウ コテージ使用料

区分		単位	使用料	利用料金(案)	
コテージ	大(バス付)	宿泊	1棟1泊	42,860円	37,000円
		宿泊以外	1棟1時間	2,860円	2,000円
	小(バス付)	宿泊	1棟1泊	22,860円	22,500円
		宿泊以外	1棟1時間	2,860円	2,000円

テニスコート	照明なし	1面1時間	1,430円	500円
	照明あり		2,860円	-円
テントサイト	テント1張り	1日	2,860円	2,600円
浴室・シャワールーム		1人1回	480円	300円
木工施設		1人	950円	800円
駐車場	大型車	1台1回	4,290円	3,000円
	中型車		2,860円	2,000円
	上記以外		1,430円	1,400円

※赤子山スキー場リフト施設については、利用を休止しております。

※コテージについては、全てバス付となっておりますので、上記により利用料金をご提案ください。

(利用料金の設定根拠)

長浜市地域活性化施設条例及び現行の料金を基本に、インボイスに対応した料金にて算出しております。

(3) 維持管理業務（清掃・保守点検・警備等）の内容、方法、頻度、今後の修繕計画等について提示してください。

1, 維持管理業務に関する協議について

1) 経営会議と営業会議を毎月開催し、保守点検等の問題・課題について協議いたします。

2, 快適な環境の維持

1) 施設内における草刈りは草の伸びを見ながら随時実施し、剪定についても専門家に伺いながら年間1回実施をします。また、芝刈りについても随時（1週間1回から2回）実施し、施肥も年1回から2回実施します。

2) 除雪は弊社所有の除雪機や業者委託により行うとともに、必要な場合は凍結防止剤の散布を行います。

3) 環境衛生管理として各施設でバルサンの散布を年3回、レストランでは毎月1回害虫駆除を業者委託とし、滅菌器による害虫、細菌駆除を毎日実施します。

4) 清掃は下記の通りとします。

○施設内定期清掃、床面掃き掃除、掃除機掛け	随時
○カーペットクリーニング	必要に応じて
○床面ワックスがけ	必要に応じて
○施設全体のガラス磨き	1回/月

○トイレ掃除、洗面台、汚物処理、トイレットペーパー、石鹼水補充等	2回／1日
○事務所・受付・玄関、自動ドアのガラス磨き	2回／1日
○宿泊施設チェックイン前、チェックイン後に清掃	
○エアコン、ファンヒーターの清掃	随時
○周辺施設のゴミ拾い	随時
○ゴミだし *分別を徹底し削減に努めます。	随時

### 3, 安全安心の確保

- 1) 防火訓練を年間2回実施し社員の防火意識を高めます。防火保安協会の実施する防災フェアに参加いたします。
- 2) 防火対象物定期点検、消防設備保守点検、地下タンクオイル点検を年1回・ボイラー保守点検を年2回・浄化槽管理点検と電気設備保守点検を毎月1回実施します。
- 3) アスレチックについてはオープン前及び営業開始後は毎月1回定期点検を実施します。また、不具合がでると思われる箇所については早急に修繕を行います。また、施設営業前、営業後の目視点検を実施します。
- 4) 車両の中でもマイクロバスについては年2回の点検を実施します。また、除雪車、圧雪車についても年1回の点検を実施し、その他の車両についても法定点検を遵守いたします。
- 5) AEDを常備し、社員には普通救急救命講習を受講させます。

### 4, 保安警備

- 1) 人的体制と機械警備による24時間体制で保安業務を行います。
- 2) 施設内の点検については1日2回(朝、夕)に「巡回業務チェック日報」に基づき特に不審者、不審物、天候による災害兆候など点検を実施します。

\*こうした、維持管理業務及び清掃業務、保安警備業務は「ウッディパル余呉維持管理業務年間作業表」に基づき実施いたします。

欄が不足する場合は、同様の書式で別紙(A4版)を作成してください。



7 その他【審査基準：条例第4条第4号】

(1) 利用者の個人情報を保護するための取組を提示してください。

- 1) 個人情報の取り扱いについては、「個人情報の保護に関する法律」および「長浜市個人情報保護条例」の規定を遵守し、適切に取り扱いをします。その旨は営業会議を通じて各施設に周知いたします。
- 2) 文書等の開示等情報開示については「長浜市情報公開条例」に準じ、適正な公開に努めます。その旨は営業会議を通じて各施設に周知いたします。
- 3) 上記の点において不明瞭な案件が発生した場合は、至急に経営会議を開き、対応について協議いたします。

(2) 施設の管理運営における環境に配慮した取組を提示してください。

- ①可能な限り電気は消灯するなど、節電に努めます。
- ②省エネ型商品を採用します。
- ③アイドリングストップなどの看板掲示やチラシ掲示により、エネルギーの削減に努めます。
- ④ゴミの分別を徹底するとともに、リサイクルなどの徹底により、排出ゴミの削減を図ります。
- ⑤物品の購入に当たっては、「環境にやさしい商品」の購入に努めます

(3) 防災、防犯その他緊急時（災害・事故等）の対応及び危機管理体制について提示してください。

①弊社全体での取り組み

弊社社長を責任者に、対策本部を設置し、情報収集と分析や長浜市や関係部署への報告、マスコミ等への対応などの担当を設けます。

②現場での対応

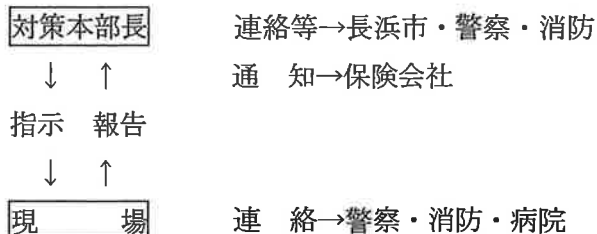
責任者である支配人の指示で、通報、救護、消火被害状況の報告を行います。

■対策本部長（社長） 情報の収集と分析・関係機関への連絡調整・報道機関への情報提供・現場応援

■現場責任者（支配人） 通報・情報の把握・指示  
（現場社員） 初期消火・救護や避難誘導

③危機管理マニュアルの遵守

④情報伝達ルート



⑤防災訓練による周知徹底

訓練により日常から危機管理手順や対応能力を高め、リスク管理に努めます。

(4) 同様・類似の業務の実績等があれば、記入してください。

- 1, SDGs の取り組みの一つとして麦素材のバイオプラスチックを使ったアメニティを導入しています。
- 2, トイレトペーパーなどは湖北会【やまぶき】の商品を購入し、障害者の自立支援に寄与したいと考えております。
- 3, 弊社は長浜市防火保安協会伊香支部の副支部長を務め、当施設はもとより伊香地区の防火活動に積極的に参加をしております。

(5) 施設の譲渡方針等に基づく協議についての対応について記入してください。

施設譲渡については、長浜市はもとより中小企業診断士や経営コンサルティング会社等のご意見を伺いながら、地域に根ざす経営を持続可能な観点で伺ってまいりたいと考えております。

- ① 老朽化した施設の整備と今後の利活用
- ② 浄化槽の接続や不要となったリフトの撤去等のインフラ整備
- ③ 広大な敷地の管理についての考え方

以上の3つが主な焦点になると思いますし、余呉湖荘やつづらお荘の時の運営状況なども踏まえながら、様々な方から忌憚のない意見を頂き、地域にとってより良い施設運営のあり方を考えてまいりたいと思います。

欄が不足する場合は、同様の書式で別紙（A4版）を作成してください。

## 8 自由提案【審査基準：条例第4条第2号及び第5号】

その他施設の管理運営業務を効果的・効率的に推進していくために提案したいこと、貴団体の独自性やアピールしたいことがあれば、記入してください。（例：女性・若者の参画、資材等の地元調整など）

コロナ後の地域経済は大きく様変わりをしました。どの地域でも少子高齢化が進んでおりますが、魅力ある地域とそうでない地域がより二極化していると思います。住みたいまちとして移住者が増えることや都市との交流人口があり魅力のあるまち、また魅力のある働ける会社があるまち、女性が活躍するまちを目指すために弊社では下記のような取り組みを行っていきたいと考えております。

### ① 体験型観光（アドベンチャーツーリズム）など地域資源を活かした事業推進

以前より、この地域の自然や歴史文化は素晴らしいものがあり、それを生かした取り組みを実施してきました。コロナ後の日本経済は観光業、特にインバウンドに大きな期待がされており全国的にも体験型観光が推奨されています。体験型観光は火がつくまでは地道なツアー実施になりますが、熊野古道や屋久島など大成功を収められている地域は自然歴史文化に優れるとともに、地域全体でのガイド育成やPR活動などが進められてきました。長浜市の北部振興としても、素晴らしい自然、歴史文化資源を活かした体験型観光、とりわけ政府が進めるアドベンチャーツーリズムなどの要素も取り入れながら、長浜観光協会、ながはま森林マッチングセンターとも協力しながら進めてまいります。

### ② 環境に配慮した循環型事業の実施

長浜市でもゼロカーボンシティを宣言されました。これからの脱炭素は、経済発展させることと同じくして大切なことと考えております。今までも小水力発電や森林保全、薪ストーブ活用に関するフォーラムなども実施し、去年は会社の社員研修でもSDGsについて学ぶことができました。外部では湖北市民会議や滋賀グリーン購入ネットワークへの参加による情報交換なども行ってきましたが、小さなことからということで、焼畑で切った木を使っての体験イベントや薪、スウェーデントーチとしての活用、しいたけの菌打ち体験やしいたけが出尽くした木を使ってのカブトムシの養殖など循環を意識した取り組みやイベントを実施し、社員はもとより参加者のお客様にこうした取り組みを広げてまいりたいと考えています。

### ③ 地域の方と共に伸びる会社運営

今回、特に北部は余呉だけでなく木之本、西浅井も過疎地域として認定を受けることとなりました。これらの地域は少子高齢化だけでなく、雪害、獣害に悩まされる地域でもあります。これらの地域で事業を行われている、ふるさと夢公社木之本や西浅井

総合サービスとは様々な事業で協力をしておりますが、今後もより連携を密にして地域全体での広報活動や雇用促進、移住促進などに努めてまいりたいと考えています。特に体験型観光では、賤ヶ岳合戦城郭跡のトレッキングや菅浦でのカヤック体験、土倉でのトレッキングなど北部で楽しめる体験が大変多くありますのでより深く情報交換をおこないながら連携して取り組んでまいりたいと考えています。また、特産品開発では余呉のえごまや赤じそをはじめ木之本でもお茶の栽培などがなされています。このように北部には魅力ある商材がたくさんありますが、うまく流通できていないのが現状です。そこでこの地域の課題を解決するため、西浅井町の「あじかまの里」や湖北町の「湖北水鳥ステーション」と協力・連携して地域と共にのびる会社運営に努めます。

#### ④ 社員がいきいきと活躍する会社運営

人材こそが持続可能な企業経営の基となります。その人材の育成に力を注ぐことはもちろんですが、優秀な人材を確保するには社員が働きたいと思う環境づくりが大切になります。弊社では危機管理を考慮した上で、できる限り社員の意見を尊重し、宿泊、食事プラン等の作成やイベントの企画、運営をさせています。また、社員が希望する研修にはできる限り参加をさせています。就業関係では就業規則を遵守し、産休や育休後の就業時間の短縮等、育児中の女性が働きやすい復帰しやすい職場を目指しています。もちろん男性の育休についても取得してもらっています。それぞれが抱える家庭環境を考えながら、社員間の相互扶助、会社としての配慮も行い誰もがいきいきと働ける職場づくりを目指します。社員が施設運営に責任を持ち、経営者としての目線を養いながら、次の人材を育て持続可能な会社運営を目指しています。

欄が不足する場合は、同様の書式で別紙（A4版）を作成してください

## 様式第3号

## 収支計画書(総括表)【審査基準:条例第4条第3号及び第4号】

## 1 収入

(単位:千円)

科目	令和6年度	令和7年度	令和8年度	令和9年度	令和10年度	合計
指定管理料	21,416	21,416	21,416	21,416	21,416	107,080
利用料金収入	53,000	54,000	55,000	56,000	57,000	275,000
その他の収入	14,140	14,420	14,700	14,980	15,270	73,510
小計(指定管理業務)	88,556	89,836	91,116	92,396	93,686	455,590
自主事業収入	27,280	27,830	28,390	29,000	29,580	142,080
						0
合計	115,836	117,666	119,506	121,396	123,266	597,670

## 2 支出

科目	令和6年度	令和7年度	令和8年度	令和9年度	令和10年度	合計
人件費	45,000	45,900	46,820	47,760	48,720	234,200
維持管理費	48,186	48,651	49,116	49,584	50,054	245,591
修繕費	6,270	6,270	6,270	6,270	6,270	31,350
その他の支出	9,000	9,500	10,000	10,500	11,000	50,000
小計(指定管理業務)	108,456	110,321	112,206	114,114	116,044	561,141
自主事業費	6,600	6,720	6,820	6,920	7,020	34,080
合計	115,056	117,041	119,026	121,034	123,064	595,221

様式第3号の2

収支計画書(年度別内訳表)

年度		令和6年度(令和6年4月1日～令和7年3月31日)	
1 収入		(単位:千円)	
科目	金額	積算根拠等	
指定管理料	21,416	指定管理料限度額	
利用料金収入	53,000	過去5年の実績より	
その他	レストラン関連事業	13,640	昨年度実績より
	その他収入	500	
	計	14,140	
小計(指定管理業務)	88,556		
自主事業収入	27,280	過去5年の実績より	
合計	115,836		
2 支出			
科目	金額	積算根拠等	
人件費	45,000	前年度実績より定期昇給等を含む金額	
維持管理費	光熱水費	10,200	過去5年の実績より
	清掃費	10,000	清掃業務関連費用(前年度実績より)
	警備費	403	セコム警備委託
	消耗品費	3,270	前年度の実績より
	委託料	4,613	浄化槽維持管理委託料3,445千円、ボイラー点検委託料195千円、消防設備管理委託231千円、電気設備点検委託料390千円 ゴミ収集委託料264千円、レストラン害虫駆除委託料88千円
	賃借料	5,000	リネン費用等(前年度の実績より)
	その他	14,700	
	計	48,186	
修繕費	6,270	宿泊施設・レジャー施設修繕	
その他	レストラン事業	9,000	仕入高(前年実績より)
	計	9,000	
小計(指定管理業務)	108,456		
自主事業費	6,600	ヴァイラ運営経費・イベント経費等	
合計	115,056		

注 各事業年度ごとに記入してください

様式第3号の2

収支計画書(年度別内訳表)

年度		令和7年度(令和7年4月1日～令和8年3月31日)	
1 収入		(単位:千円)	
科目		金額	積算根拠等
指定管理料		21,416	指定管理料限度額
利用料金収入		54,000	前年度 * 1.02
その他	レストラン関連事業	13,920	前年度 * 1.02
	その他収入	500	
	計	14,420	
小計(指定管理業務)		89,836	
自主事業収入		27,830	前年度 * 1.02
合計		117,666	
2 支出			
科目		金額	積算根拠等
人件費		45,900	前年実績 * 1.02
維持管理費	光熱水費	10,400	前年度 * 1.02
	清掃費	10,200	前年度 * 1.02
	警備費	403	セコム警備委託
	消耗品費	3,335	前年度 * 1.02
	委託料	4,613	浄化槽維持管理委託料3,445千円、ボイラー点検委託料195千円、消防設備管理委託231千円、電気設備点検委託料390千円 ゴミ収集委託料264千円、レストラン害虫駆除委託料88千円
	賃借料	5,000	前年度の実績より
	その他	14,700	
	計	48,651	
修繕費		6,270	宿泊施設・レジャー施設修繕
その他	レストラン事業	9,500	仕入高(団体客による売上増など:5%増)
	計	9,500	
小計(指定管理要務)		110,321	
自主事業費		6,720	ヴィラ運営経費・イベント経費等
合計		117,041	

注 各事業年度ごとに記入してください

## 収支計画書(年度別内訳表)

年度		令和8年度(令和8年4月1日～令和9年3月31日)	
1 収入		(単位:千円)	
科目	金額	積算根拠等	
指定管理料	21,416	指定管理料限度額	
利用料金収入	55,000	前年度 * 1.02	
その他	レストラン関連事業	14,200	前年度 * 1.02
	その他収入	500	
	計	14,700	
小計(指定管理業務)	91,116		
自主事業収入	28,390	前年度 * 1.02	
合計	119,506		
2 支出			
科目	金額	積算根拠等	
人件費	46,820	前年実績 * 1.02	
維持管理費	光熱水費	10,600	前年度 * 1.02
	清掃費	10,400	前年度 * 1.02
	警備費	403	セコム警備委託
	消耗品費	3,400	前年度 * 1.02
	委託料	4,613	浄化槽維持管理委託料3,445千円、ボイラー点検委託料195千円、消防設備管理委託231千円、電気設備点検委託料390千円、ゴミ収集委託料264千円、レストラン害虫駆除委託料88千円
	賃借料	5,000	前年度の実績より
	その他	14,700	
	計	49,116	
修繕費	6,270	宿泊施設・レジャー施設修繕	
その他	レストラン事業	10,000	仕入高(団体客による売上増など:5%増)
	計	10,000	
小計(指定管理要務)	112,206		
自主事業費	6,820	ヴィラ運営経費・イベント経費等	
合計	119,026		

注 各事業年度ごとに記入してください



様式第3号の2

収支計画書(年度別内訳表)

年度		令和9年度(令和9年4月1日～令和10年3月31日)	
1 収入		(単位:千円)	
科目	金額	積算根拠等	
指定管理料	21,416	指定管理料限度額	
利用料金収入	56,000	前年度 * 1.02	
その他	レストラン関連事業	14,480	前年度 * 1.02
	その他収入	500	
	計	14,980	
小計(指定管理業務)	92,396		
自主事業収入	29,000	前年度 * 1.02	
合計	121,396		
2 支出			
科目	金額	積算根拠等	
人件費	47,760	前年実績 * 1.02	
維持管理費	光熱水費	10,800	前年度 * 1.02
	清掃費	10,600	前年度 * 1.02
	警備費	403	セコム警備委託
	消耗品費	3,468	前年度 * 1.02
	委託料	4,613	浄化槽維持管理委託料3,445千円、ボイラ一点検委託料195千円、消防設備管理委託231千円、電気設備点検委託料390千円 ゴミ収集委託料264千円、レストラン害虫駆除委託料88千円
	賃借料	5,000	前年度の実績より
	その他	14,700	
	計	49,584	
修繕費	6,270	宿泊施設・レジャー施設修繕	
その他	レストラン事業	10,500	仕入高(団体客による売上増など:5%増)
	計	10,500	
小計(指定管理要務)	114,114		
自主事業費	6,920	ヴィラ運営経費・イベント経費等	
合計	121,034		

注 各事業年度ごとに記入してください

## 様式第3号の2

## 収支計画書(年度別内訳表)

年度		令和10年度(令和10年4月1日～令和11年3月31日)	
1 収入		(単位:千円)	
科目	金額	積算根拠等	
指定管理料	21,416	指定管理料限度額	
利用料金収入	57,000	前年度 * 1.02	
その他	レストラン関連事業	14,770	前年度 * 1.02
	その他収入	500	
	計	15,270	
小計(指定管理業務)	93,686		
自主事業収入	29,580	前年度 * 1.02	
合計	123,266		
2 支出			
科目	金額	積算根拠等	
人件費	48,720	前年実績 * 1.02	
維持管理費	光熱水費	11,000	前年度 * 1.02
	清掃費	10,800	前年度 * 1.02
	警備費	403	セコム警備委託
	消耗品費	3,538	前年度 * 1.02
	委託料	4,613	浄化槽維持管理委託料3,445千円、ボイラー点検委託料195千円、消防設備管理委託231千円、電気設備点検委託料390千円、ゴミ収集委託料264千円、レストラン害虫駆除委託料88千円
	賃借料	5,000	前年度の実績より
	その他	14,700	
	計	50,054	
修繕費	6,270	宿泊施設・レジャー施設修繕	
その他	レストラン事業	11,000	仕入高(団体客による売上増など:5%増)
	計	11,000	
小計(指定管理要務)	116,044		
自主事業費	7,020	ヴィラ運営経費・イベント経費等	
合計	123,064		

注 各事業年度ごとに記入してください