



電話交換設備仕様書

1. 一般事項
  - (1) 本工事は、有線電気通信法、電気通信事業法に定める端末設備等規則に基づき施行すること。
  - (2) 本工事に必要な日本電信電話（株）等の申請手続きは、全て請負者が代行して行うこととする。
  - (3) 本工事の完了は、据付工事完了後監督職員の立会検査合格後引き渡しするものとする。

2. 機器構成
  - (1) 電子交換機
  - (2) 電源装置
  - (3) 多機能電話機
  - (4) 一般電話機（既設再用）

3. 機器仕様
  - 3-1 日立電子交換機（MX-01）
    - (1) 交換方式
      - 制御方式 番積プログラム制御方式
      - 通話路方式 時分割PCM方式
      - 応答方式 ストレートラインD1方式 分散応答方式 ダイアルイン方式
      - ダイレクトインダイヤル方式、ダイレクトインライン方式

- (2) 処理装置
  - 64ビットRISCプロセッサ
  - 主記憶装置 DDR2-SDRAM (512byte)
  - バックアップメモリ SDカード (512byte)
  - 保守ポート LAN/RS-232C

- (3) トラフィック容量
  - 6HCS/内線

- (4) ダイアル条件
  - DP
    - ダイヤルスピード 10±0.8PPS
    - 20±1.6PPS
  - インパルスメーク率 33±3%
  - PB PB番号

- (5) 内線線路条件
  - 直流抵抗 HI-「12」G-TEL「SDA」 単独：45Ω マルチ：15Ω以下
  - 直流抵抗 HI-「24」G-TEL「PFA」 単独：40Ω マルチ：10Ω以下
  - 直流抵抗 HI-「24」G-TEL「PFA」 単独：40Ω マルチ：10Ω以下
  - 漏洩抵抗 20KΩ以上

- (6) 環境条件
  - 周囲温度 0~40℃ 自然空冷
  - 相対湿度 10~90% 結露なき事

- (7) 入力電源
  - AC100V±10V (50/60Hz)

- (8) 収容回線数
  - 機器構成一覧

	種別	搭載	実装	備考
内線	一般内線回路	40	29	FAX含む
	長距離内線回路	2	1	
	多機能回路	24	16	
外線	アナログ回路	4	2	
	ISDN回路	8	7	

- (9) 機能
  - システム短縮ダイヤル 可変不在転送 ダイアルイン
  - 可変短縮ダイヤル 自己保留 ダイレクトインライン
  - MFT漢字表示 依頼発信 内線代表
  - コールバックアップ ラインロックアウト 特定地域市外制御
  - フルコールバックトランスファ 保留音送出 局線特番規制
  - ドアホン接続 市外制御 3分予報音
  - ハウラー音自動送出 サービスクラス1回線単位設定 ページング
  - グループ着信 内蔵スケジューラ その他基本機能

- (10) 構造
  - 交換機本体 床置キャビネット型

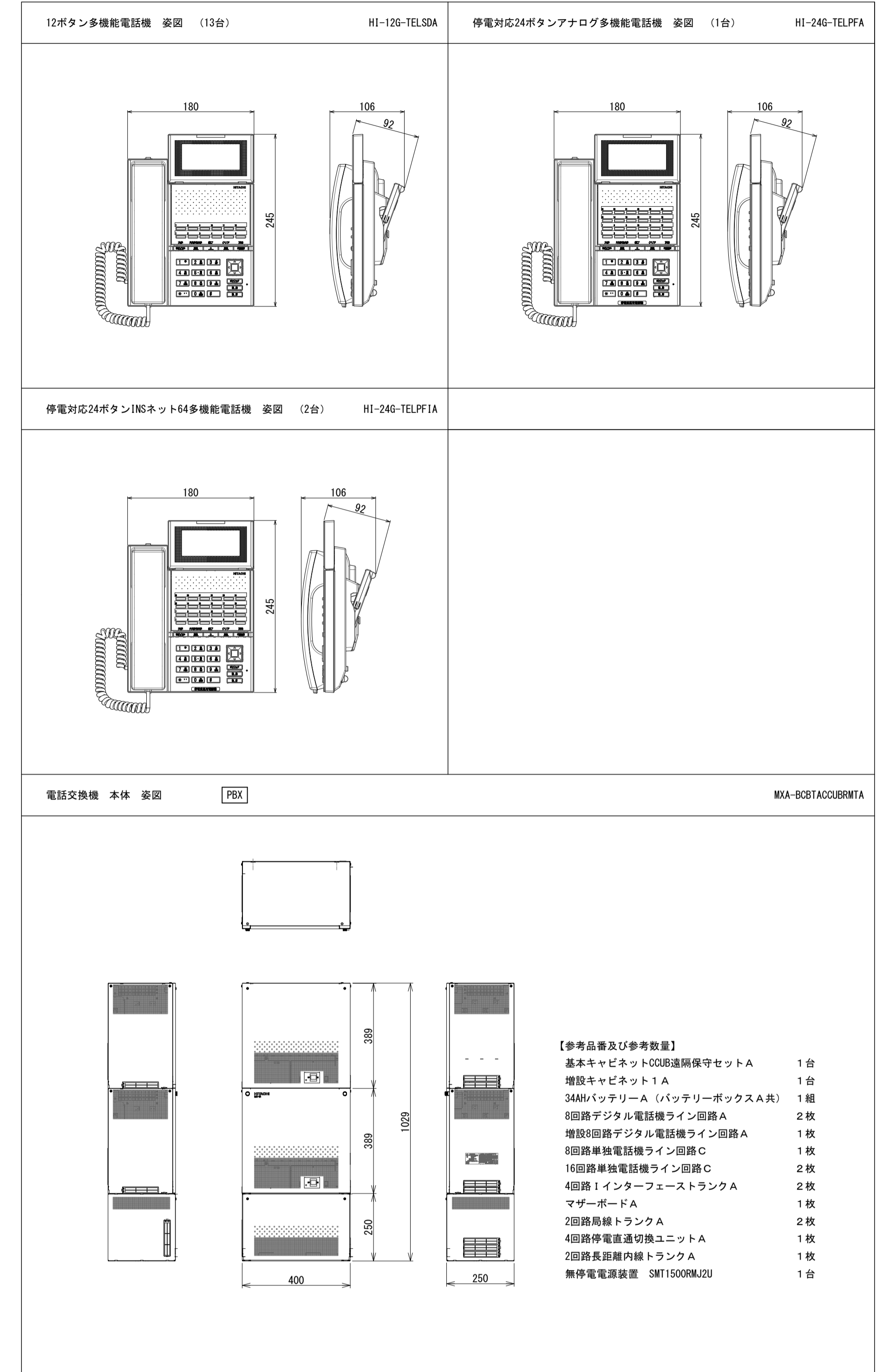
- (11) 保守性
  - ライン/トランク系パッケージの活線抜き差しが可能

- 3-2 電話機
  - (1) 多機能電話機
    - 機能
    - 局線卸12個若しくは24個（着信ランプ7色）、発着信履歴各30件
    - ダイヤルモニター、日付、時刻表示、補聴器対応ハンドセット
    - ワンタッチ機能卸（保留、短縮、オンフック、再ダイヤル、転送、フッキング、不在、代理応答）
    - 電子電話帳（3番号/500宛先）、省電力モード、電話機パスワードロック、抗菌対応ハンドセット

- 3-3 電源装置（交換機本体と一体形）
  - 整流器 BCBT用 入力 AC100V 定常電流 2A
  - 出力 DC24V±10% 5V±10%
  - 整流方式 単相全波整流スイッチング方式
  - 3時間停電補償

- 3-4 機器据付調整工事
  - 下記とする。
  - (1) 機器据付調整
  - (2) 電話機取付工事
  - (3) 総合試験調整

4. その他
  - (1) 本事業内容により関係官庁への許認可申請、届出、報告等の手続きが必要な場合には、書類作成および手続き等は、受託者の負担により受注者が代行するものとする。（NTTへの回線手続きも含む）
  - (2) 本事業中の危険防止対策を十分に行い、労働者への労務災害の発生が無いよう努めること。
  - (3) 資材置場、資材搬入路、仮設事務所などについては、当市と十分協議し、他への支障が生じないよう計画し、実施すること。また整理整頓を励行し、火災、盗難などの事故防止に努めること。
  - (4) 他の設備、既存物件の損傷、汚染防止に努め、万一損傷や汚染が生じた場合は、受託者の負担で速やかに復旧すること。また、来庁者および職員等に怪我等の被害を与えた場合については、受託者の責任にて誠意をもって対応すること。
  - (5) 発生した撤去材および交換部品等は、当市が指示した場所に整理整頓して保管し、受託者にて適正に処分を行うこと。
  - (6) 当システムは既設設備を流用する為、事前に充分現場確認や運用を把握し、切り替え工事においては業務に差支えなくスムーズに工事を行うこと。



【改修凡例】

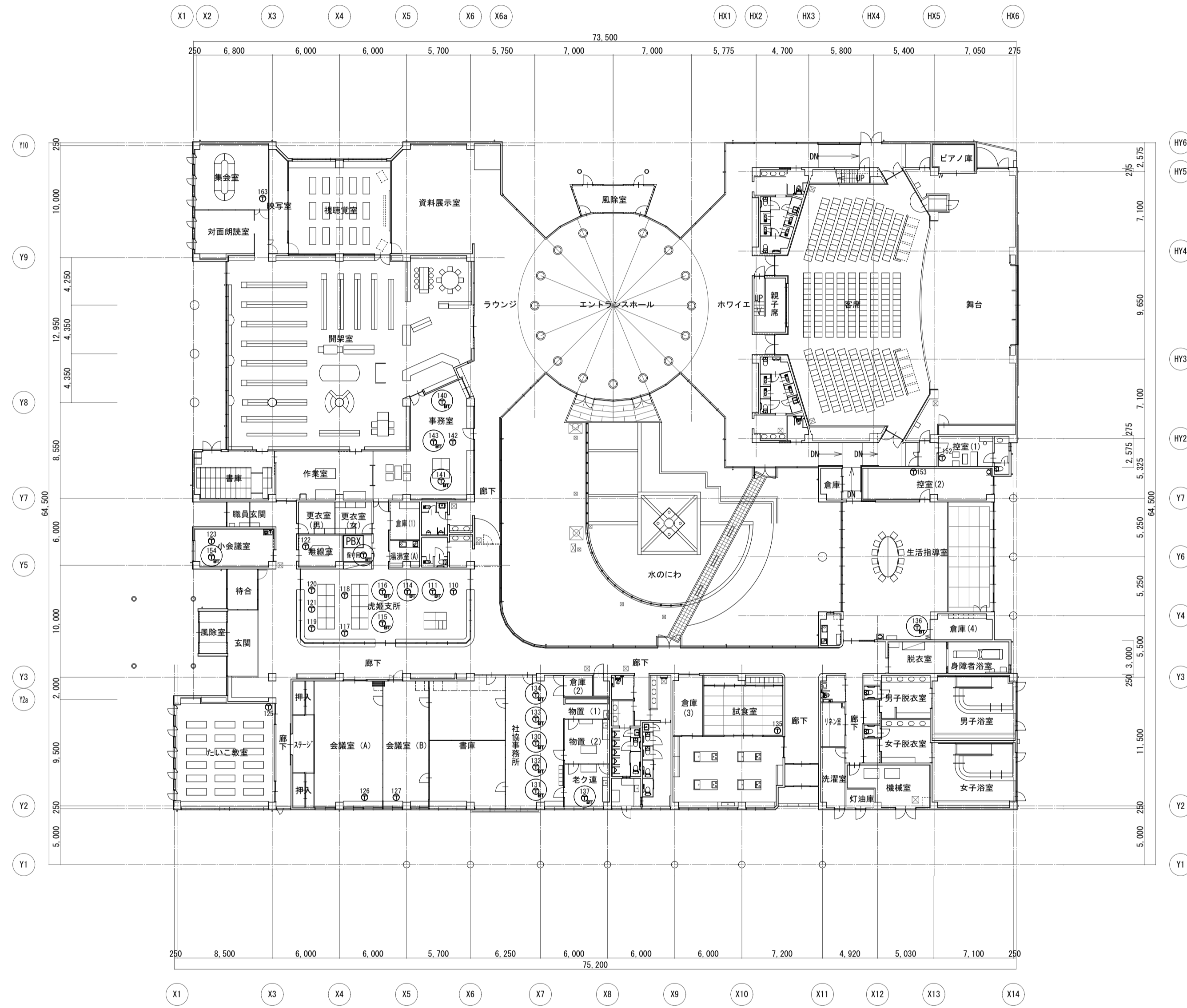
○ 内線番号を表す。  
 ○ 電話機種別を表す。BTは多機能電話機を示す。

○ 既設多機能電話機を新設多機能電話機に更新 … (16台)

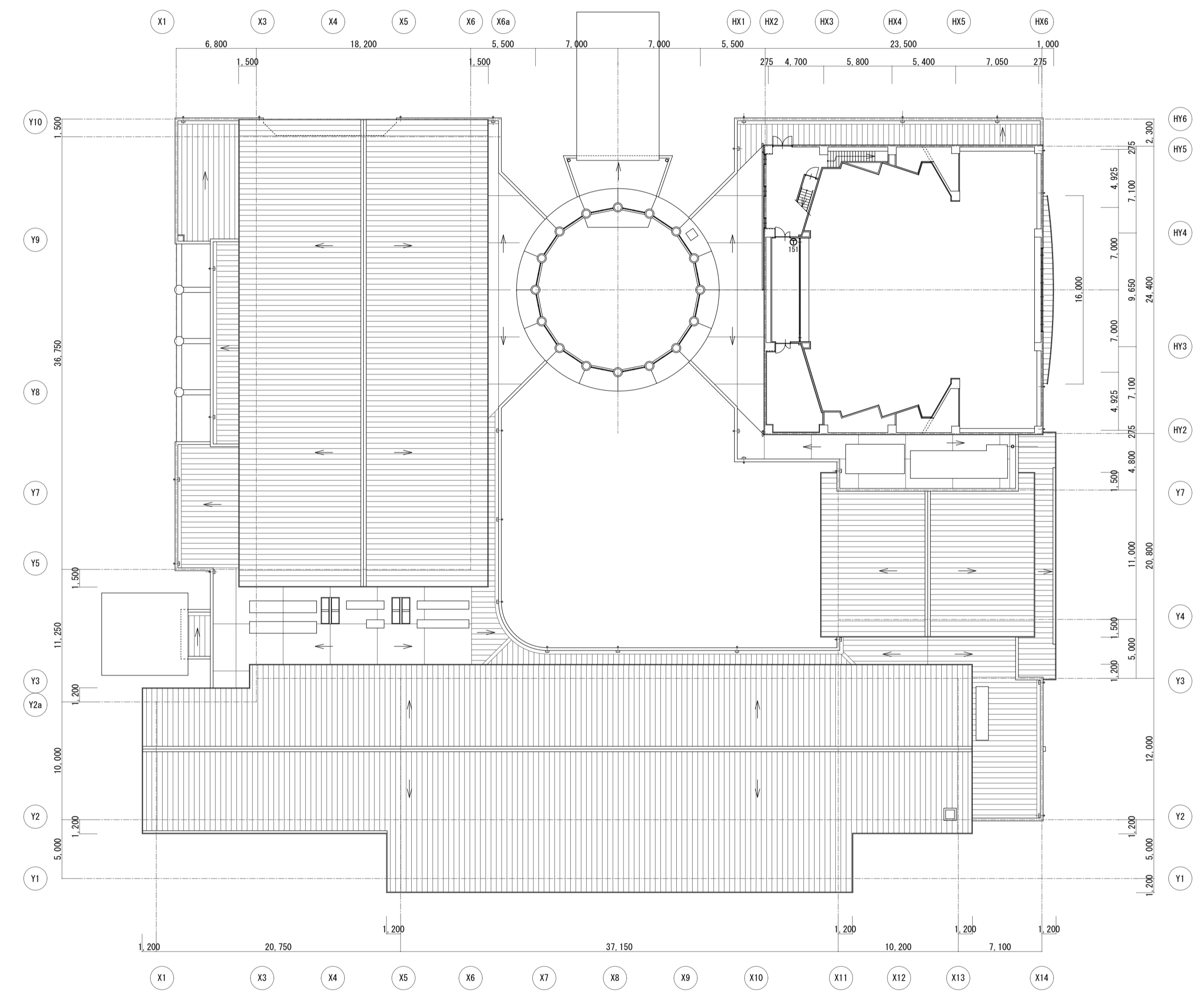
※凡例指示の無き電話機は既設流用とする。

【参考品番及び参考数量】

基本キャビネット00UB遠隔保守セットA	1台
増設キャビネット1A	1台
34AhバッテリーA（バッテリーボックスA共）	1組
8回路デジタル電話機ライン回路A	2枚
増設8回路デジタル電話機ライン回路A	1枚
8回路単独電話機ライン回路C	1枚
16回路単独電話機ライン回路C	2枚
4回路1インターフェーストランクA	2枚
マザーボードA	1枚
2回路局線トランクA	2枚
4回路停電直通切換ユニットA	1枚
2回路長距離内線トランクA	1枚
無停電電源装置 SMT1500RM2U	1台



1階平面図 1/300



2階平面図 1/300



TITLE  
 虎姫生きがいセンター電話設備改修工事

DRAWING NAME  
 各階平面図

No. 12142306  
 E 3 / 3