

機器表 (新設)

記号	名称	仕様	電源		台数	設置場所	備考
			相(φ)	電圧(V)			
EHP1	ビル用マルチエアコン	空冷式ビル用マルチエアコン	3	200	1台	屋外	【参考品番】 三菱電機 PUHY-RP224DMG9
	室外機	冷房能力: 22.4kW 暖房能力: 25.0kW 接続冷媒配管: 液管φ12.7/ガス管φ25.4 冷媒: R410A 重量: 185.0kg 付属品: 防雪フード、高置架台(H1000、メッキ)、その他標準付属品					
	室内機	冷房能力: 5.6kW 暖房能力: 6.3kW 接続冷媒配管: 液管φ6.35/ガス管φ12.7 重量: 32.0kg 付属品: 標準パネル、ワイヤードリモコン、その他標準付属品					
EHP1-1	ビル用マルチエアコン	天井埋込カセット形(2方向吹出し)	1	200	4台	洋室	【参考品番】 三菱電機 PLFY-P56LMG9
	室内機	冷房能力: 5.6kW 暖房能力: 6.3kW 接続冷媒配管: 液管φ6.35/ガス管φ12.7 重量: 32.0kg 付属品: 標準パネル、ワイヤードリモコン、その他標準付属品					
EHP1-2	ビル用マルチエアコン	天井埋込カセット形(2方向吹出し)	1	200	1台	休憩室	【参考品番】 三菱電機 PLFY-P36LMG9
	室内機	冷房能力: 3.6kW 暖房能力: 4.0kW 接続冷媒配管: 液管φ6.35/ガス管φ12.7 重量: 29.0kg 付属品: 標準パネル、ワイヤードリモコン、その他標準付属品					
PAC1	パッケージエアコン	室内機 形式: 天井ビルトイン形 重量: 54kg 接続冷媒配管: 液管φ9.5/ガス管φ15.9	3	200	3組	客室和室	【参考品番】 三菱電機 室内機: PD-RP112GA19 室外機: PUZ-ZRMP112KA13
	室外機	重量: 99kg 冷房能力: 10.0kW 暖房能力: 11.2kW 接続冷媒配管: 液管φ9.5/ガス管φ15.9 冷媒: R32 付属品: 下吸込パネル(外)、吸込口付パネル(外)(塗装)、高置架台(H1500、メッキ)(2台は支給、1台を本工事で新設)、防雪フード、標準パネル、ワイヤードリモコン、その他標準付属品					

機器表 (現況・撤去)

記号	名称	仕様	電源		台数	設置場所	備考
			相(φ)	電圧(V)			
EHP1	ビル用マルチエアコン	空冷式ビル用マルチエアコン	3	200	1台	屋外	【参考品番】 三菱電機 PUHY-RP224CM-E
	室外機	冷房能力: 22.4kW 暖房能力: 25.0kW 接続冷媒配管: 液管φ12.7/ガス管φ25.4 冷媒: R410A 重量: 215.0kg 付属品: 防雪フード、高置架台(H1000、メッキ)、その他標準付属品					
	室内機	冷房能力: 5.6kW 暖房能力: 6.3kW 接続冷媒配管: 液管φ6.35/ガス管φ12.7 重量: 34.5kg 付属品: 標準パネル、ワイヤードリモコン、その他標準付属品					
EHP1-1	ビル用マルチエアコン	天井埋込カセット形(2方向吹出し)	1	200	4台	洋室	【参考品番】 三菱電機 PLFY-P56LMD-E1
	室内機	冷房能力: 5.6kW 暖房能力: 6.3kW 接続冷媒配管: 液管φ6.35/ガス管φ12.7 重量: 34.5kg 付属品: 標準パネル、ワイヤードリモコン、その他標準付属品					
EHP1-2	ビル用マルチエアコン	天井埋込カセット形(2方向吹出し)	1	200	1台	休憩室	【参考品番】 三菱電機 PLFY-P36LMD-E1
	室内機	冷房能力: 3.6kW 暖房能力: 4.0kW 接続冷媒配管: 液管φ6.35/ガス管φ12.7 重量: 30.5kg 付属品: 標準パネル、ワイヤードリモコン、その他標準付属品					
PAC1	パッケージエアコン	室内機 形式: 天井ビルトイン形 重量: 60.5kg 接続冷媒配管: 液管φ9.5/ガス管φ15.9	3	200	3組	客室和室	【参考品番】 三菱電機 室内機: MPD-RP112FA2 室外機: MPUZ-WRP112HA4
	室外機	重量: 98kg 冷房能力: 10.0kW 暖房能力: 11.2kW 接続冷媒配管: 液管φ9.5/ガス管φ15.9 冷媒: R410A 付属品: 下吸込パネル(外)、吸込口付パネル(外)(塗装)、高置架台(H1500、メッキ)、防雪フード、標準パネル、ワイヤードリモコン、その他標準付属品					



長浜市
NAGAHAMA

TITLE
己高庵空調設備改修工事

DRAWING NAME
機器表

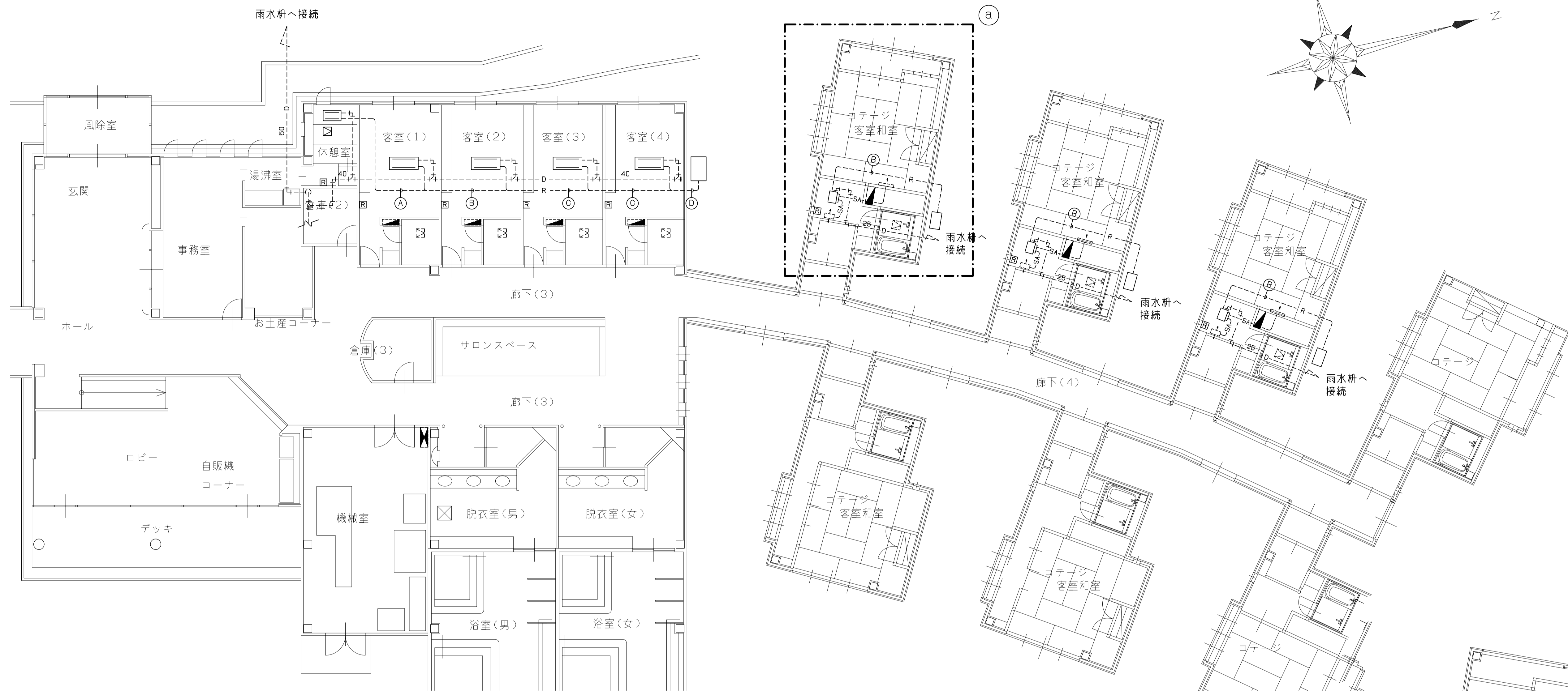
No. 14062310
M 2 / 3

EHP
1-2

EHP
1-1 x 4

EHP
1

PAC
1 x 3

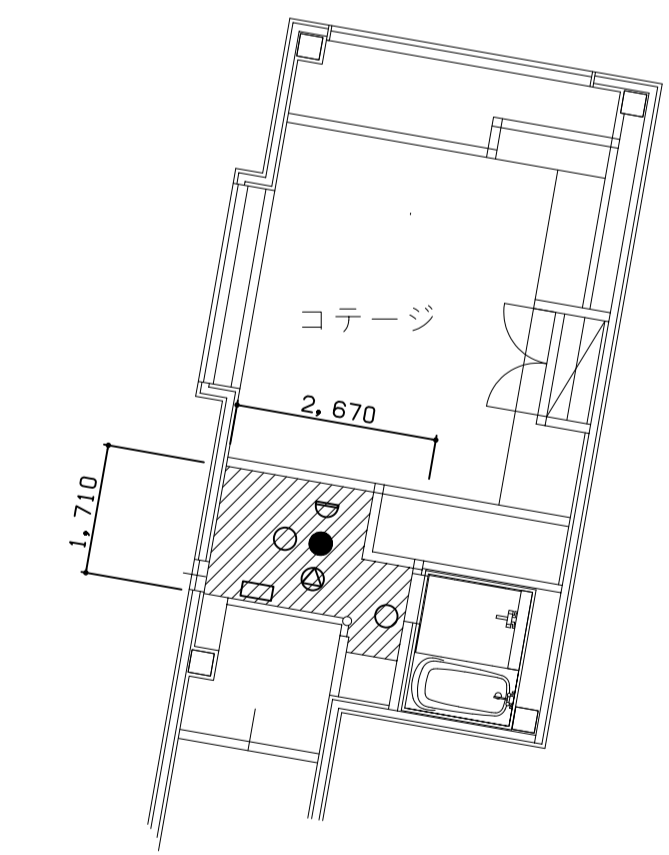


平面図 A1: 1/100 A3: 1/200

記号	ガス管	液管
(A)	φ12.7	φ6.4
(B)	φ15.9	φ9.5
(C)	φ19.1	φ9.5
(D)	φ25.4	φ12.7

[R]	ワイヤードリモコン	○	ダウンライト(脱着)
[□]	新設天井点検口	●	非常用照明(脱着)
[□]	既設天井点検口	△	スピーカー(脱着)
[□]	既設電灯分電盤	◇	感知器(脱着)
[□]	既設動力分電盤	□	空調吹出口(脱着)
---R---	既設冷媒管		
---D---	既設ドレン管		
*破線部は既設を示す			

注記
 電源線・室内外連絡線及びリモコン配線は再利用のため残置し、必要に応じて配線を追加・撤去すること。
 冷媒配管は再利用とする。ただし、既設破損箇所がある場合は適宜新設・補修のこと。
 室内機の支持金物は、再利用とするが、十分な支持がとれない場合は、新たに追加すること。
 室内機は脱落防止のための措置(耐震支持金物)を講じること。
 屋外露出配管部は新設とし、SUS鋼板ラッキング仕上げとする。既設破損箇所は適宜新設・補修のこと。
 冷媒配管は、機器接続部は適宜延長し、フレアは再加工作ること。
 機器更新に伴う冷媒の追加充填は本工事に伴うこと。
 冷媒ガスは適切に回収処分し、破壊証明書を出すこと。
 冷媒配管施工後、気密試験を行い試運転結果と共に成績書を出すこと。
 空調ドレン配管は既設流用とするが、既設管の通水を確認したうえで接続とすること。
 電源配線は既設流用とする。ただし、機器周辺の金属可とう電線管(1m程度)は更新すること。
 石綿含有建材を取り扱う際には、関係法令に従い安全に十分配慮して適切に作業を行うこと。
 施工にあたっては施設管理者と綿密に協議すること。



a) 部 天井仕上げ(脱着機器)詳細

記号	工事内容
(a)	客室和室天井ビニールクロス貼替
(x3室)	A=5㎡ の範囲、一部天井地下地材石膏ボード t9, 5張替 3㎡ x 1箇所
	天井材は石綿含有であるためレベル3に分類される。適正に取り外し処分のこと。
	機器脱着 タウンライトx2、非常用照明x1、スピーカーx1、感知器x1、吹出口x1



TITLE
己高庵空調設備改修工事

DRAWING NAME
平面図

No. 14062310
3
M 3