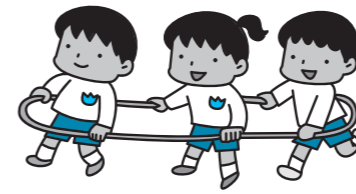


平成26年度 「幼稚園」・「保育園」・「認定こども園」入園 「放課後児童クラブ」通所の受付を開始します

【受付期間】 10月17日(木)～25日(金)



問 ★幼稚園・保育園・認定こども園については…
幼児課(浅井支所2階) ☎74-3704
または北部振興局・各支所福祉生活課、各園
★放課後児童クラブについては…
子育て支援課(東別館1階) ☎65-6514
または北部振興局・各支所福祉生活課

保育園・認定こども園(長時部)

☆入園できるのは

保護者や同居人が、就労や病気、病人の看護などのため家庭での保育が困難な児童

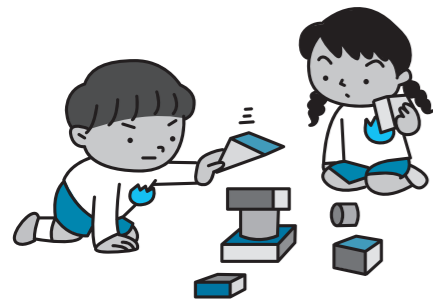
【受付場所】 入園を希望する園または幼児課、北部振興局・各支所福祉生活課

【受付時間】 平日8時30分～17時15分
※10月19日(土)のみ9時～17時に幼児課で受付。

【提出書類】 入園申込書・就労証明書など
(上記受付場所で9月20日(金)から配布)

- 定員を超えた場合は、受付期間内に申込んだ人の中から選考します。
- 育児休業の期間満了などによる年度途中の入園希望者もこの期間に申込んでください。
(出生前でも受付可)

※ポルトガル語の通訳が必要な場合は、午後にお越しください。
Aos que necessitam de interprete em Portugues, favor comparecer no periodo da tarde.



	園名(申込先)	所在地	電話	
公立保育園	大谷保育園	元浜町32番4号	62-2883	
	北保育園	神照町596番地	62-7038	
	さくらんぼ保育園	西上坂町1158番地	63-2755	
	一麦保育園	湖北町山本3089番地	79-1134	
	高月保育園	高月町森本260番地の1	85-2061	
	木之本保育園	木之本町木之本781番地	82-3181	
認定こども園	六荘認定こども園	勝町491番地	62-7036 62-7035	
	あざい認定こども園	大依町1232番地	74-8488	
	びわ認定こども園	八木浜町26番地の1	72-2150	
	とらひめ認定こども園	五村371番地1	73-8081	
	よご認定こども園	余呉町東野363番地	86-2345	
	にしあざい認定こども園	西浅井町塩津中2066番地	88-8111	
	民間保育園	長浜カトリック保育園	南高田町47番地	62-1499
		ひよこ乳児保育園	小堀町66番地の1	63-8892
		チャイルドハウス	田村町1606番地	64-4822
		長浜愛児園	八幡東町562番地	63-4650
ほいくえん ももの家		大成亥町1260番地	64-3500	
小谷保育園		小谷丁野町2481番地の1	78-2006	
速水保育園		湖北町速水2277番地	78-0075	
長浜学舎		新庄中町207番地	62-2008	
レイモンド長浜保育園		南小足町324番地3	68-2480	
長浜梅香保育園		三ツ矢元町17番25号	63-7872	
しらやま保育園	加納町990番地	63-9880		

- ◆認定こども園(長時部)では、保育に欠けるお子さんを対象に7時15分～18時15分(延長18時45分)の保育を行います。
- ◆認定こども園(短時部)では、保育に欠けないお子さんを対象に、原則14時までの保育を行います。(園の事情により若干時間が異なります)

病後児保育も利用できます (ひよこ乳児保育園)

お子さんが病気回復期で保育園や幼稚園に登園できないときに、仕事の都合や冠婚葬祭などにより、家庭での保育が困難な場合に利用できるサービスです。

【定員】 2人/日

【料金】 2,000円/日

- ※土曜日・日曜日・祝日・12月29日～1月3日は休みです。
- ※最長連続7日間利用可能。
- ※事前に登録が必要です。

利用方法等、問合せ

ひよこ乳児保育園病後児保育室

☎63-8892

ホームページ <http://www.h-hiyoko.jp>

幼稚園・認定こども園(短時部)

☆入園できるのは

- 1年保育…H20.4.2～H21.4.1生まれの児童
- 2年保育…H21.4.2～H22.4.1生まれの児童
- 3年保育…H22.4.2～H23.4.1生まれの児童

【受付場所】 通園区の園

【受付時間】 平日8時30分～17時15分

【提出書類】 入園関係書類

- 3年保育:9月下旬頃に郵送
- 1・2年保育:各園および幼児課で配布

※ポルトガル語の通訳が必要な場合は、午後にお越しください。

Aos que necessitam de interprete em Portugues, favor comparecer no periodo da tarde.

放課後児童クラブ

☆通所できるのは

市内の小学校に通学している児童で、学校の放課後等に、保護者や家族が仕事等の都合で家庭にいない児童
※年間を通して通所を希望する児童が8人以上の場合、新規開設する予定です。

【受付場所・時間】

各放課後児童クラブ: 平日14時～18時
子育て支援課、北部振興局・各支所福祉生活課: 平日8時30分～17時15分

【提出書類】 通所申込書、就労証明書など(必要書類は上記受付場所で9月20日(金)から配布)

- 定員を超えた場合は、期間内に申込書を提出した人の中から選考します。
- 年度途中から、または長期休業中のみ通所を希望する人もこの期間に申込んでください。
- 低学年の児童や特に支援が必要な児童を優先して受入れます。高学年の児童は、施設の利用状況等により通所できない場合があります。

	園名(申込先)	所在地	電話
公立幼稚園	長浜幼稚園	朝日町5-14	62-0089
	長浜北幼稚園	三ツ矢元町19-24	62-0861
	長浜西幼稚園	相撲町604-6	62-3000
	長浜南幼稚園	加田町2727	63-1913
	わかば幼稚園	八幡東町520-1	62-3495
	神照幼稚園	新庄寺町480	63-0584
	南郷里幼稚園	新栄町626	63-3723
	北郷里幼稚園	春近町196-1	62-1498
	(仮称)湖北幼稚園 (平成26年4月1日統合)	湖北町速水909-2	78-2003
	速水幼稚園 (平成26年3月末まで)	湖北町速水551	78-2003
朝日幼稚園 (平成26年3月末まで)	湖北町山本4271	79-0307	
高月幼稚園	高月町東柳野15-1	85-2396	
木之本幼稚園	木之本町木之本606-1	82-2441	

	クラブ名(申込先)	開設場所	定員 (H25年度)
公設	ひばりクラブ	高田町9-9 (長浜小学校内)	105
	山ばとクラブ	八幡中山町1310 (長浜北小学校内)	105
	たんぽぽクラブ	神照町311 (神照小学校内)	70
	あじさいクラブ	南田附町352 (南郷里小学校内)	35
	ひまわりクラブ	春近町353 (北郷里小学校内)	35
	すみれクラブ	加田町1460 (長浜南小学校内)	35
	つくしクラブ	内保町1051 (湯田小学校内)	70
	コスモスクラブ	当目町54 (下草野小学校内)	35
	わくわくクラブ	川道町3456 (びわ南小学校内)	35
	サザンカクラブ	五村88 (虎姫小学校内)	35
	コハクチョウクラブ	湖北町山本1125 (朝日小学校内)	35
	サルビアクラブ	湖北町速水2561-1 (速水小学校内)	35
	つきっこクラブ	高月町高月738 (高月小学校内)	35
民設	チャイルドハウス児童センター放課後児童クラブ	田村町1606-3 (チャイルドハウス児童センター内)	35
	ニコニコクラブ	小谷丁野町2481-1 (小谷児童館内)	25

※チャイルドハウス(☎090-5058-7116)、ニコニコクラブ(☎78-0935)を希望する場合は直接申込みください。