

長浜市の給与・定員管理等について

1 総括

(1) 人件費の状況（普通会計決算）

区 分	住民基本台帳人口 (平成21年度末)	歳 出 額 A	実 質 収 支	人 件 費 B	人 件 費 率 B/A	(参考) 平成20年度の人件費率
	人	千円	千円	千円	%	%
21年度	122,168	61,408,710	2,391,096	10,424,988	17.0	16.8

(2) 職員給与費の状況（普通会計決算）

区 分	職員数 A	給 与 費				一人当たり 給与費 B/A	(参考)類似団体平均 一人当たり給与費
		給 料	職員手当	期末・勤勉手当	計 B		
	人	千円	千円	千円	千円	千円	千円
21年度	1,055	3,727,878	724,822	1,445,748	5,898,448	5,591	6,255

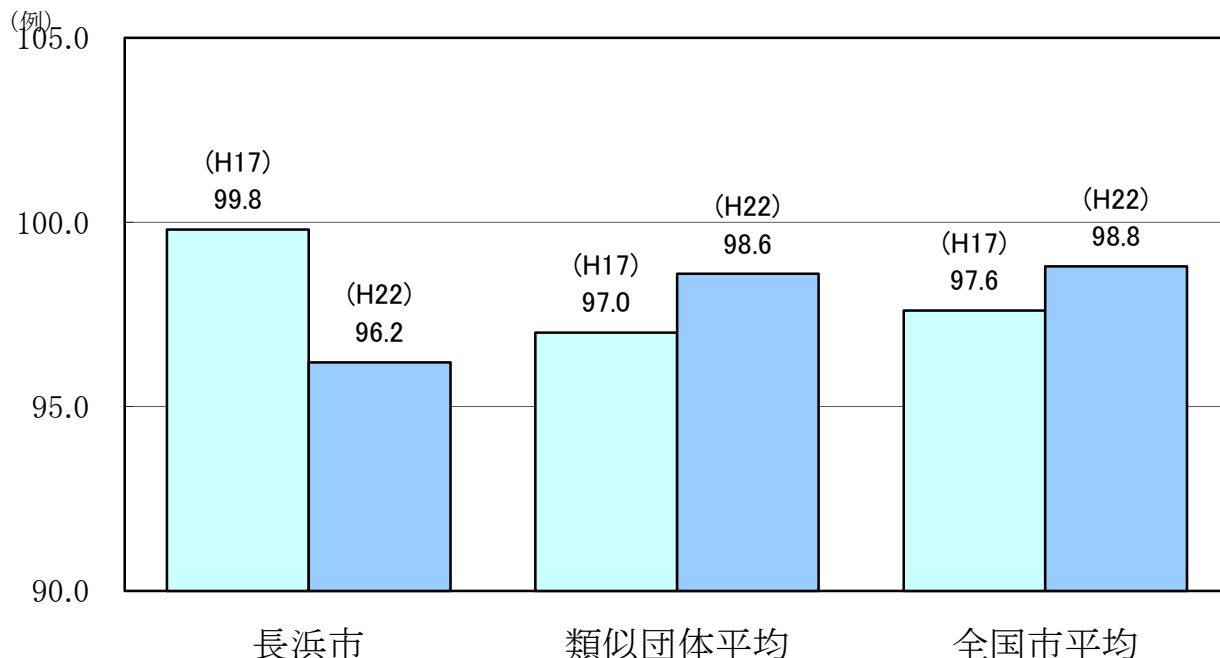
- (注) 1 職員手当には退職手当を含まない。
2 職員数は、平成21年4月1日現在の人数である。

(3) 特記事項

人件費削減の状況（平成21年度から）

- 特別職…給与5%減額
- 管理職手当…10%減額

(4) ラスパイレス指数の状況（各年4月1日現在）



- (注) 1 ラスパイレス指数とは、国家公務員の給与水準を100とした場合の地方公務員の給与水準を示す指数である。
2 類似団体平均とは、人口規模、産業構造が類似している団体のラスパイレス指数を単純平均したものである。
3 長浜市のH17のラスパイレス指数は、合併前の長浜市の指数である。

【参考】 地域手当補正後ラスパイレス指数 94.9
(平成22年4月1日現在)

- (注) H22.4.1現在における団体の支給率と国基準の支給率により算出したもの。
※「地域手当補正後ラスパイレス指数」とは、地域手当を加味した地域における国家公務員と地方公務員の給与水準を比較するため、地域手当の支給率を用いて補正したラスパイレス指数である。

2 一般行政職給料表の状況（平成22年4月1日現在）

（単位：円）

	1級	2級	3級	4級	5級	6級	7級
1号俸の給料月額	135,600	185,800	222,900	261,900	289,200	320,600	366,200
最高号俸の給料月額	243,700	309,200	356,400	390,100	402,500	424,600	458,400

（注）給料月額は、給与抑制措置を行う前のものである。

3 職員の平均給与月額、初任給等の状況

(1) 職員の平均年齢、平均給料月額及び平均給与月額の状況（平成22年4月1日現在）

①一般行政職

区分	平均年齢	平均給料月額	平均給与月額	平均給与月額 (国ベース)
長浜市	42.2 歳	323,374 円	399,379 円	356,138 円
滋賀県	43.5 歳	346,487 円	449,347 円	389,841 円
国	41.9 歳	325,579 円	—	395,666 円
類似団体	43.7 歳	337,234 円	400,852 円	370,392 円

（注）1 「平均給料月額」とは、平成22年4月1日現在における各職種ごとの職員の基本給の平均である。

2 「平均給与月額」とは、給料月額と毎月支払われる扶養手当、地域手当、住居手当、時間外勤務手当などのすべての諸手当の額を合計したものであり、地方公務員給与実態調査において明らかにされているものである。

また、「平均給与月額（国ベース）」は、国家公務員の平均給与月額には時間外勤務手当、特殊勤務手当等の手当が含まれていないことから、比較のため国家公務員と同じベースで再計算したものである。

②技能労務職

区分	公務員					民間			参考 A/B
	平均年齢	職員数	平均給料月額	平均給与月額 (A)	平均給与月額 (国ベース)	対応する民間の 類似職種	平均年齢	平均給与月額 (B)	
長浜市	48.8 歳	55 人	254,090 円	277,612 円	265,397 円	—	—	—	—
うち学校給食員	47.9 歳	20 人	249,022 円	261,575 円	257,307 円	調理士	39.8 歳	270,800 円	96.6
うち自動車運転手	45.3 歳	10 人	268,699 円	340,565 円	290,699 円	自家用乗用自動車運転手	56.3 歳	227,000 円	150.0
うち用務員	55.3 歳	13 人	257,487 円	263,184 円	261,951 円	用務員	53.8 歳	213,600 円	123.2
滋賀県	51.4 歳	255 人	333,287 円	377,715 円	362,420 円	—	—	—	—
国	49.3 歳	3,955 人	284,514 円	—	322,291 円	—	—	—	—
類似団体	48.2 歳	80 人	320,927 円	355,686 円	339,861 円	—	—	—	—

区分	参 考		
	年収ベース(試算値)の比較		
	公務員(C)	民間(D)	C/D
長浜市	—	—	—
うち学校給食員	4,193,282 円	3,696,200 円	113.4
うち自動車運転手	5,349,942 円	2,833,900 円	188.8
うち用務員	4,033,028 円	3,008,200 円	134.1

※民間データは、賃金構造基本統計調査において公表されているデータを使用している。（平成19～21年の3ヶ年平均）

※技能労務職の職種と民間の職種等の比較にあたり、年齢、業務内容、雇用形態等の点において完全に一致しているものではない。

※年収ベースの「公務員（C）」および「民間（D）」のデータは、それぞれ平均給与月額を12倍したものに、公務員においては前年度に支給された期末・勤勉手当、民間においては前年に支給された年間賞与の額を加えた試算値である。

③幼児教育職(幼稚園教諭のみ)

区 分	平均年齢	平均給料月額	平均給与月額
長浜市	36.8 歳	276,551 円	305,397 円
滋賀県	43.4 歳	377,590 円	433,415 円
類似団体	41.9 歳	320,293 円	346,510 円

※滋賀県、類似団体については、小・中学校(幼稚園)教育職のデータを使用している。

④幼児教育職(保育士のみ)

区 分	平均年齢	平均給料月額	平均給与月額	平均給与月額 (国ベース)
長浜市	37.5 歳	279,760 円	310,543 円	287,869 円
滋賀県	—	—	—	—
国	40.2 歳	320,702 円	—	363,932 円
類似団体	43.2 歳	322,631 円	357,209 円	337,612 円

※国、類似団体については、福祉職のデータを使用している。

(2) 職員の初任給の状況(平成22年4月1日現在)

区 分	長 浜 市	滋 賀 県	国	
一般行政職	大 学 卒	178,800 円	178,800 円	I種 181,200 円 II種 172,200 円
	高 校 卒	144,500 円	144,500 円	140,100 円
技能労務職	高 校 卒	144,500 円	137,200 円	—
	中 学 卒	126,600 円	125,400 円	—
幼児教育職	大 学 卒	177,500 円	—	—
	短 大 卒	164,600 円	—	—

(3) 職員の経験年数別・学歴別平均給料月額の状況(平成22年4月1日現在)

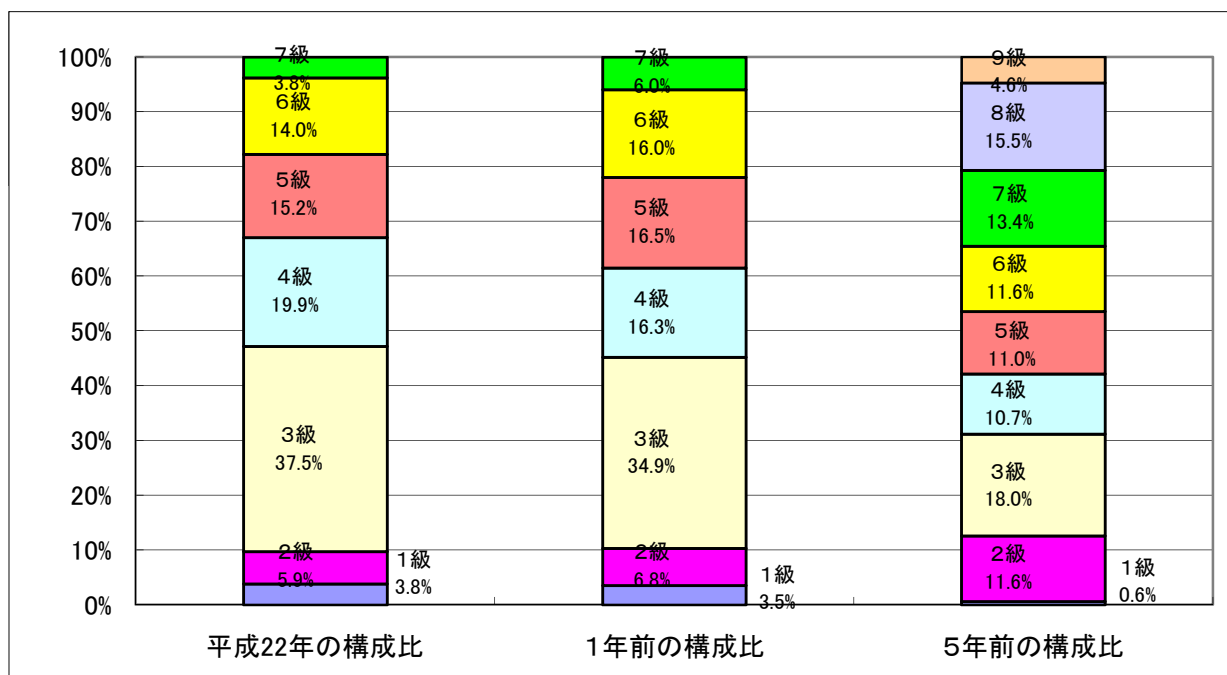
区 分	経験年数10年	経験年数15年	経験年数20年	
一般行政職	大 学 卒	254,067 円	307,662 円	353,011 円
	高 校 卒	—	265,700 円	305,800 円
技能労務職	高 校 卒	—	201,800 円	282,050 円
	中 学 卒	—	—	—
幼児教育職 (幼稚園教諭)	大 学 卒	—	—	—
	短 大 卒	221,900 円	258,000 円	309,200 円
幼児教育職 (保育士)	大 学 卒	259,900 円	265,000 円	—
	短 大 卒	—	266,700 円	309,733 円

4 一般行政職の級別職員数等の状況

(1) 一般行政職の級別職員数の状況（平成22年4月1日現在）

区分	標準的な職務内容	職員数	構成比
7 級	部長	26 人	3.8 %
6 級	課長	97 人	14.0 %
5 級	副参事	105 人	15.2 %
4 級	主幹	138 人	19.9 %
3 級	主査	260 人	37.5 %
2 級	主事	41 人	5.9 %
1 級	主事	26 人	3.8 %

- (注) 1 長浜市の給与条例に基づく給料表の級区分による職員数である。
 2 標準的な職務内容とは、それぞれの級に該当する代表的な職務である。



- (注) 平成18年に9級制から7級制に変更している。（旧給料表の1級及び2級並びに4級及び5級をそれぞれ統合）
 5年前（平成17年）の数値は、合併前の長浜市の数値である。

(2) 昇給への勤務成績の反映状況

一律に昇給。
(休職や病気休暇等の取得で昇給区分が調整された者を除く。)

5 職員の手当の状況

(1) 期末手当・勤勉手当

長 浜 市	滋 賀 県	国
1人当たり平均支給額 (平成21年度) 1,370 千円	1人当たり平均支給額 (平成21年度) 1,782 千円	—
(平成21年度支給割合) 期末手当 2.75 月分 勤勉手当 1.40 月分 (1.50) 月分 (0.70) 月分	(平成21年度支給割合) 期末手当 2.75 月分 勤勉手当 1.40 月分 (1.50) 月分 (0.70) 月分	(平成21年度支給割合) 期末手当 2.75 月分 勤勉手当 1.40 月分 (1.50) 月分 (0.70) 月分
(加算措置の状況) 職制上の段階、職務の級等による加算措置 ・役職加算 5~15% ・管理職加算 —	(加算措置の状況) 職制上の段階、職務の級等による加算措置 ・役職加算 5~20% ・管理職加算 15%、25%	(加算措置の状況) 職制上の段階、職務の級等による加算措置 ・役職加算 5~20% ・管理職加算 10~25%

(注) ()内は、再任用職員に係る支給割合である。

金額は、普通会計決算額である。

【参考】勤勉手当への勤務実績の反映方法 (一般行政職)

一律に支給。
(休職や病気休暇等の取得で成績率が調整された者を除く。)

(2) 退職手当 (平成22年4月1日現在)

長 浜 市	国
(支給率) 自己都合 勤続20年 23.50 月分 勤続25年 33.50 月分 勤続35年 47.50 月分 最高限度額 59.28 月分 その他の加算措置 定年前早期退職特例措置 (2~20%加算) (退職時特別昇給 —) 1人当たり平均支給額 2,890 千円	(支給率) 自己都合 勤続20年 23.50 月分 勤続25年 33.50 月分 勤続35年 47.50 月分 最高限度額 59.28 月分 その他の加算措置 定年前早期退職特例措置 (2~20%加算) (退職時特別昇給 —) 1人当たり平均支給額 23,513 千円

(注) 退職手当の1人当たり平均支給額は、平成21年度に退職した職員に支給された平均額である。

金額は、普通会計決算である。

(3) 地域手当

(平成22年4月1日現在)

支給実績 (平成21年度普通会計決算)	22,631 千円		
支給職員1人当たり平均支給年額 (平成21年度普通会計決算)	38,619 円		
支給対象地域	支給率	支給対象職員数	国の制度 (支給率)
長浜市の区域 (平成18年4月1日現在)	1 %	全職員	3 %

(4) 特殊勤務手当 (平成22年4月1日現在)

支給実績 (平成21年度普通会計決算)	3,001 千円		
支給職員1人当たり平均支給年額(平成21年度普通会計決算)	41,110 円		
職員全体に占める手当支給職員の割合(平成21年度)	5.3 %		
手当の種類 (手当数)	17		
手当の名称	主な支給対象職員	主な支給対象業務	左記職員に対する支給単価
市税等徴収事務手当	右記業務に従事した職員	市税等滞納整理のための出向による調査、財産の差押え、捜査に従事	300円/件
結核患者診療等手当	右記業務に従事した福祉事務所、健康福祉部勤務の職員	結核患者等の住居において診療看護、指導に従事	230円/日
感染症防疫作業手当	右記業務に従事した職員	(1)感染症患者の救護、家畜の防疫作業等に従事 (2)病虫害駆除の防疫作業に従事	(1)290円/日 (2)290円/日
行旅死亡人等処置手当	右記業務に従事した職員	(1)行旅病人保護収容 (2)行旅死亡人処置	(1)800円/件 (2)3,000円/件
自動車整備等作業手当	右記業務に従事した職員	自動車の整備点検	100円/件
福祉業務手当	右記業務に従事する福祉事務所勤務の職員	指導監督、現業従事	3,000円/月
工事現場監督等手当	右記業務に従事する技術職員	工事の測量、現場監督に常時従事	1,500円/月
常時現場作業手当	右記業務に従事する職員	道路の維持補修等常時現場作業に従事	2,000円/月
診療所業務手当	右記業務に従事する医師	(1)診療所に勤務する医師の研究及び調査 (2)正規の勤務時間以外の診療(塩津診療所) (3)待機手当(塩津診療所) (4)宿日直(塩津診療所)	(1)90,000円~130,000円/月 (2)1,500円(深夜1,800円)/件 (3)30,000円/月 (4)75,000円/回
用地交渉業務手当	右記業務に従事した職員	公共用地取得のための交渉業務に従事(正規の勤務時間以外)	500円以内/日
災害復旧等作業手当	右記業務に従事した職員	(1)災害復旧車両等の運転作業に従事 (2)上記の補助に従事	(1)630円/日 (2)340円/日
犬猫等死体収集作業手当	右記業務に従事した職員	犬猫等の死体収集作業に従事	1,000円/1体
犬等捕獲補助作業手当	右記業務に従事した職員	犬等の捕獲補助作業に従事	400円/日
公害調査等手当	右記業務に従事した職員	(1)毒物、劇物を使用する試験研究、検査に従事 (2)工場等への立入調査または公害調査等のための出勤	(1)200円/日 (2)200円/日
下水道施設等管理業務手当	右記業務に従事した職員	下水道等施設の現場で暗渠施設、管渠施設の維持管理に係る点検、補修作業(市長が定めるもの)に従事	300円/日

老健施設勤務手当	右記業務に従事した職員	(1)地方公共団体、他の老健施設等へ要請により派遣を命ぜられた職員 (2)深夜における介護業務に従事した看護師等 (3)入所者の死後処理に従事した看護師等 (4)年末年始の休日に老健施設業務に従事した職員 (5)年末年始の休日に入所者の急変等により緊急の呼出を受けて勤務した職員	(1)4h未満 25,000円以内 4h以上 50,000円以内 (2)4h未満 2,900円 4h以上 3,300円 6h以上 6,200円 (3)1,500円/件 (4)12,000円/回以内 (5)4,000円/回以内
病院勤務手当	右記業務に従事する病院職員	(1)医師・歯科医師が医療技術の研究のための業務に従事 (2)医師が病院の診療業務の管理に従事 (3)医師確保困難診療科の医師 (4)1人による緊急当直業務に従事 (5)緊急当直業務に従事した小児科医師 (6)医師、補助作業職員が死体解剖の作業に従事 (7)分娩業務に従事 (8)診療業務その他病院業務に従事 (9)エックス線等の放射線を照射する業務に従事 (10)患者の死後処理に従事 (11)病棟の夜勤勤務に従事 (12)病院に勤務する保育士が深夜保育に従事 (13)管理職が時間外に勤務 (14)管理職が夜間に勤務 (15)自宅待機を命ぜられた職員 (16)年末年始の休日に病院業務に従事 (17)公的機関からの派遣要請に応じた職員	(1)8,000円/日以内 (2)8,000円/日以内 (3)15,000円/日以内 (4)20,000円/日 (5)10,000円/日 (6)医師10,000円/件 補助2,500円/件 (7)10,000円/件以内 (8)業務により80円～300円 (9)230円/日 (10)1,500円/件 (11)4h未満 2,900円 4h以上 3,300円 6h以上 6,200円 (12)保育時間により 400円～1,100円/回 (13)時間外勤務手当に相当する額 (14)夜間勤務手当に相当する額 (15)1,000円/回以内 (週休日等は4,000円以内) (16)業務により12,000円または4,000円 (17)4h未満 25,000円以内 4h以上 50,000円以内

(5) 時間外勤務手当

支給実績(平成21年度普通会計決算)	267,019 千円
職員1人当たり平均支給年額(平成21年度普通会計決算)	356 千円
支給実績(平成20年度普通会計決算)	181,402 千円
職員1人当たり平均支給年額(平成20年度普通会計決算)	434 千円

(6) その他の手当 (平成22年4月1日現在)

手 当 名	内容及び支給単価	国の制度との異同	国の制度と異なる内容	支給実績 (平成21年度決算)	支給職員1人当たり 平均支給年額 (平成21年度決算)
扶養手当	・配偶者 13,000円 ・配偶者でない扶養親族 6,500円 ※配偶者のない職員の 扶養親族のうち1人目 のみ11,000円 ※16歳から22歳までの 子について加算5,000 円	同じ	—	123,812 千円	254,234 円
住居手当	・借家 27,000円(最高限度額)	同じ	—	24,041 千円	172,957 円
通勤手当	交通機関利用者55,000 円以下の場合、全額を支 給 自動車等利用者通勤距 離に応じて 2,000円～24,500円支給 ※2km未満は支給なし	同じ	—	43,002 千円	52,893 円
管理職手当	(支給区分) ・部長級 59,850円～67,860円 ・課長級 44,370円～48,060円 ・副参事級 34,110円～37,530円	異なる	支給区分 に応じて 46,300円～ 139,300円	146,613 千円	480,698 円
宿日直手当	1回あたり 5,100円	異なる	1回4,200円	17,206 千円	30,186 円

(注) 金額は、普通会計決算額である。

6 特別職の報酬等の状況 (平成22年4月1日現在)

区 分	給 料	月 額 等	
		(参考) 類似団体における最高/最低額	
報 酬	市 長	805,600 円	1,080,000 円/ 630,000 円
	副 市 長	(848,000 円) 690,650 円	840,000 円/ 595,000 円
	議 長	(727,000 円) 445,000 円	623,000 円/ 431,000 円
	副 議 長	(円) 387,000 円	538,000 円/ 369,000 円
	議 員	(円) 356,000 円	490,000 円/ 339,000 円
	(円)		
期 末 手 当	市 長	(平成21年度支給割合)	
	副 市 長	2.75	月分
議 長	議 長	(平成21年度支給割合)	
	副 議 長	2.75	月分
議 員	議 員		

退職手当	市長	(算定方式) 848,000×在職月数×39/100	(1期の手当額) 15,874,560 円	(支給時期) 任期毎
	副市長	727,000×在職月数×29/100	10,119,840 円	任期毎
	備考			

- (注) 1 給料及び報酬の()内は、減額措置を行う前の金額である。
2 退職手当の「1期の手当額」は、4月1日現在の給料月額及び支給率に基づき、1期(4年=48月)勤めた場合における退職手当の見込額である。

7 職員数の状況

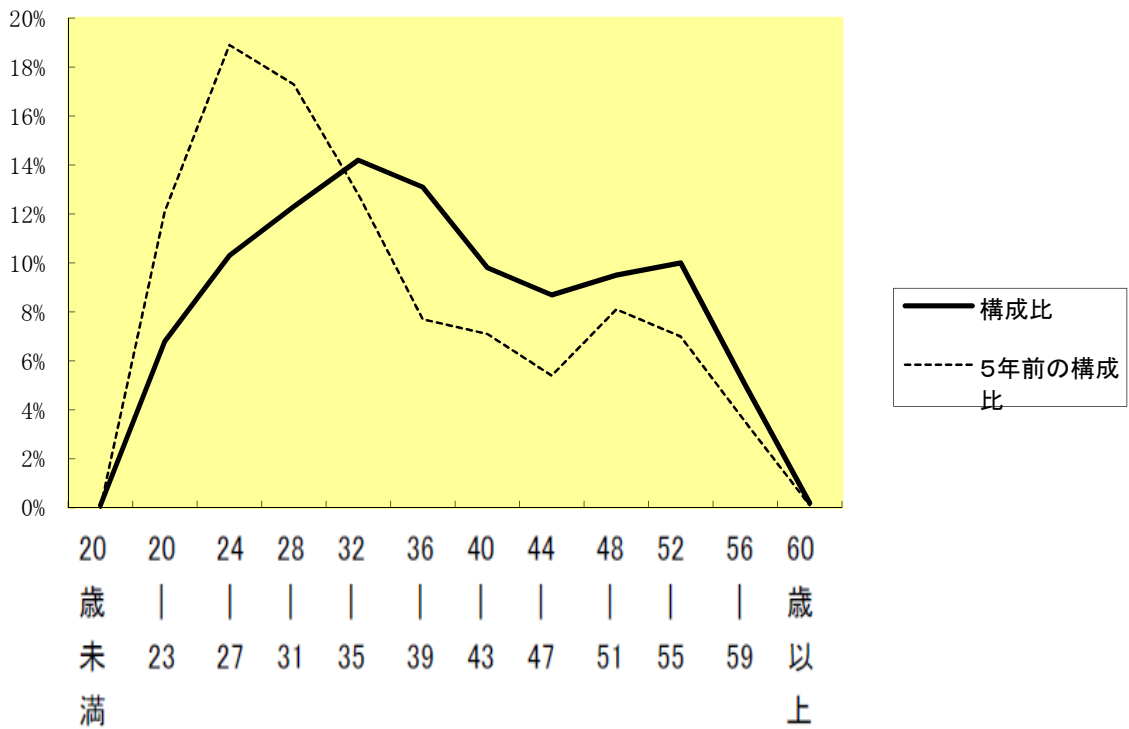
(1) 部門別職員数の状況と主な増減理由

(各年4月1日現在)

部門	区分	職員数		対前年 削減数	主な増減理由	
		平成21年	平成22年			
普通会計部門	一般行政部門	議会	15	6	-9	1市6町合併
		総務	223	203	-20	1市6町合併
		税務	57	42	-15	1市6町合併
		民生	255	269	14	1市6町合併
		衛生	76	62	-14	1市6町合併
		労働	1	1	0	
		農林水産	46	50	4	1市6町合併
		商工	25	31	6	1市6町合併
		土木	75	86	11	1市6町合併
		計	773	750	-23	<参考> 人口1万人当たり職員数 61.39 人 (類似団体の人口1万人当たり職員数 53.14 人)
	教育部門	292	256	-36	1市6町合併	
	消防部門	0	0	0		
	小計	1,065	1,006	-59	<参考> 人口1万人当たり職員数 82.35 人 (類似団体の人口1万人当たり職員数 73.55 人)	
公営企業計等部門	病院・診療所	805	819	14	1市6町合併	
	水道	16	15	-1	1市6町合併	
	下水道	33	35	2	1市6町合併	
	国民健康・介護	110	90	-20	1市6町合併	
	小計	964	959	-5		
合計		2,029 [1,387]	1,965 [2,080]	-64 [693]	<参考> 人口1万人当たり職員数 160.84 人	

- (注) 1 職員数は一般職に属する職員数(教育長含む)である。
2 []内は、条例定数の合計である。ただし、平成21年の定数は、合併前の長浜市の定数である。
3 平成21年の職員数は、合併前の各市町の合計である。

(2) 年齢別職員構成の状況（平成22年4月1日現在）



区分	20歳未満	20歳	24歳	28歳	32歳	36歳	40歳	44歳	48歳	52歳	56歳	60歳	計
職員数	1人	134人	203人	242人	279人	257人	192人	170人	187人	197人	99人	3人	1,964人

(注) 5年前（平成17年）の数値は、合併前の長浜市の数値である。

(3) 職員数の推移

(単位:人・%)

部門	18年	19年	20年	21年	22年	過去5年間の増減数(率)
一般行政	828	791	780	764	750	-78 (-9.4%)
教育	352	352	323	298	256	-96 (-27.3%)
消防	0	0	0	0	0	0 (-%)
普通会計計	1,180	1,143	1,103	1,062	1,006	-174 (-14.7%)
公営企業等会計計	1,022	978	975	973	959	-63 (-6.2%)
総合計	2,202	2,121	2,078	2,035	1,965	-237 (-10.8%)

(注) 1 各年における定員管理調査において報告した部門別職員数。
 2 合併前の年まで（21年まで）については合併前の旧団体の合計職員数。

8 公営企業職員の状況

(1) 水道事業

① 職員給与費の状況

ア 決算

区 分	総費用 A	純損益又は 実質収支	職員給与費 B	総費用に占める 職員給与費比率 B/A	(参考) 平成20年度の総費用に 占める職員給与費比率
	千円	千円	千円	%	%
21年度	322,706	56,443	20,663	6.4	10.3

区 分	職員数 A	給 与 費				一人当たり給与費 B/A
		給 料	職員手当	期末・勤勉手当	計 B	
	人	千円	千円	千円	千円	千円
21年度	4	16,361	3,327	6,395	26,083	6,521

(参考) 市町村平均 一人当たり給与費
千円 6,567

- (注) 1 職員手当には退職給与金を含まない。
2 職員数は、平成22年3月31日現在の人数である。

イ 特記事項

なし

② 職員の基本給、平均月収額及び平均年齢の状況（平成22年4月1日現在）

区 分	平均年齢	基本給	平均月収額
長 浜 市	48.0 歳	359,925 円	515,244 円
団 体 平 均	45.6 歳	366,719 円	546,495 円

(注) 平均月収額には、期末・勤勉手当等を含む。

③ 職員の手当の状況

ア 期末手当・勤勉手当

長 浜 市	長浜市（一般行政職・団体平均等）
1人当たり平均支給額（平成21年度） 1,599 千円	1人当たり平均支給額（平成21年度普通会計決算） 1,370 千円
(平成21年度支給割合) 期末手当 2.75 月分 (1.50) 月分 勤勉手当 1.40 月分 (0.70) 月分	(平成21年度支給割合) 期末手当 2.75 月分 (1.50) 月分 勤勉手当 1.40 月分 (0.70) 月分
(加算措置の状況) 職制上の段階、職務の級等による加算措置 ・役職加算 5~15% ・管理職加算 -	(加算措置の状況) 職制上の段階、職務の級等による加算措置 ・役職加算 5~15% ・管理職加算 -

(注) ()内は、再任用職員に係る支給割合である。

イ 退職手当（平成22年4月1日現在）

長 浜 市			長浜市（一般行政職・団体平均等）		
（支給率）	自己都合	勸奨・定年	（支給率）	自己都合	勸奨・定年
勤続20年	23.50 月分	30.55 月分	勤続20年	23.50 月分	30.55 月分
勤続25年	33.50 月分	41.34 月分	勤続25年	33.50 月分	41.34 月分
勤続35年	47.50 月分	59.28 月分	勤続35年	47.50 月分	59.28 月分
最高限度額	59.28 月分	59.28 月分	最高限度額	59.28 月分	59.28 月分
その他の加算措置	定年前早期退職特例措置 (2~20%加算)		その他の加算措置	定年前早期退職特例措置 (2~20%加算)	
（退職時特別昇給	—		（退職時特別昇給	—	
1人当たり平均支給額	— 千円	— 千円	1人当たり平均支給額	2,890 千円	23,513 千円

（注）退職手当の1人当たり平均支給額は、平成21年度に退職した職員に支給された平均額である。

ウ 地域手当

（平成22年4月1日現在）

支給実績（平成21年度決算）		0 千円	
支給職員1人当たり平均支給年額（平成21年度決算）		0 円	
支給対象地域	支給率	支給対象職員数	一般行政職の制度（支給率）
長浜市の区域 (平成18年4月1日現在)	1 %	全職員	1 %

エ 特殊勤務手当（平成22年4月1日現在）

支給実績（平成21年度決算）	0 千円
支給職員1人当たり平均支給年額（平成21年度決算）	0 円
職員全体に占める手当支給職員の割合（平成21年度）	— %
手当の種類（手当数）	17（普通会計職員に同じ）

オ 時間外勤務手当

支給実績（平成21年度決算）	294 千円
職員1人当たり平均支給年額（平成21年度決算）	147 千円
支給実績（平成20年度決算）	1,353 千円
職員1人当たり平均支給年額（平成20年度決算）	677 千円

（注）時間外勤務手当には、休日勤務手当を含む。

カ その他の手当（平成22年4月1日現在）

手 当 名	内容及び支給単価	一般行政職の制度との異同	一般行政職の制度と異なる内容	支給実績 (平成21年度決算)	支給職員1人当たり 平均支給年額 (平成21年度決算)
扶養手当	<ul style="list-style-type: none"> ・配偶者 13,000円 ・配偶者でない扶養親族 6,500円 ※配偶者のない職員の 扶養親族のうち1人目 のみ11,000円 ※16歳から22歳までの 子について加算5,000 円 	同じ	—	972 千円	324,000 円
住居手当	<ul style="list-style-type: none"> ・借家 27,000円(最高限度額) 	同じ	—	0 千円	0 円
通勤手当	<ul style="list-style-type: none"> 交通機関利用者55,000 円以下の場合、全額を 支給 自動車等利用者通勤距 離に応じて2,000円～ 24,500円支給 ※2km未満は支給なし 	同じ	—	96 千円	24,000 円
管理職手当	<ul style="list-style-type: none"> (支給区分) ・部長級 59,850円～67,860円 ・課長級 44,370円～48,060円 ・副参事級 34,110円～37,530円 	異なる	支給区分 に応じて 46,300円～ 139,300円	414 千円	413,640 円