

長浜市の給与・定員管理等について

1 総括

(1) 人件費の状況（普通会計決算）

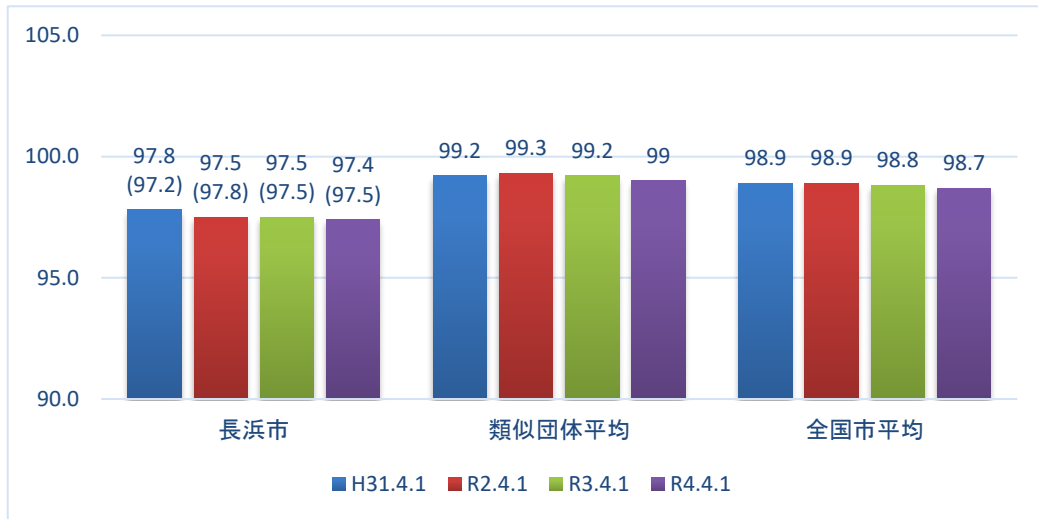
区分	住民基本台帳人口 (令和4年1月1日)	歳 出 額 A	実 質 収 支	人 件 費 B	人 件 費 率 B/A	(参考) 令和2年度の人件費率
	人	千円	千円	千円	%	%
令和3年度	115,850	58,483,666	1,238,812	10,591,925	18.1	12.8

(2) 職員給与費の状況（普通会計決算）

区分	職員数 A	給 与 費				一人当たり 給与費 B/A	(参考) 類似団体平均 一人当たり給与費
		給 料	職員手当	期末・勤勉手当	計 B		
	人	千円	千円	千円	千円	千円	千円
令和3年度	975	3,424,530	875,633	1,426,283	5,726,446	5,873	6,038

- (注) 1 職員手当には退職手当を含まない。
 2 職員数は、令和4年4月1日現在の人数である。
 3 給与費については、任期付短時間勤務職員（再任用職員（短時間勤務））の給与費が含まれており、職員数には当該職員を含んでいない。

(3) ラスパイレス指数の状況



- (注) 1 ラスパイレス指数とは、全地方公共団体の一般行政職の給料月額を同一の基準で比較するため、国の職員数（構成）を用いて、学歴や経験年数の差による影響を補正し、国の行政職俸給表（一）適用職員の俸給月額を100として計算した指数。
 2 () 書きの数値は、地域手当補正後ラスパイレス指数を指す。地域手当補正後ラスパイレス指数とは、地域手当を加味した地域における国家公務員と地方公務員の給与水準を比較するため、地域手当の支給率を用いて補正したラスパイレス指数。
 (補正前のラスパイレス指数×(1+当該団体の地域手当支給率) / (1+国の指定基準に基づく地域手当支給率)により算出。)
 3 類似団体平均とは、人口規模、産業構造が類似している団体のラスパイレス指数を単純平均したものである。

(4) 給与改定の状況

①月例給

区分	人事委員会の勧告				給与改定率	(参考) 国の改定率
	民間給与 A	公務員給与 B	較差 A-B	勧告 (改定率)		
令和 4年度	405,970 円	405,049 円	921 円 (0.23%)	0.23 %	0.23 %	0.23 %

(注) 「民間給与」、「公務員給与」は、人事委員会勧告において公民の4月分の給与額をラスパイレース比較した平均給与額

②特別給(期末・勤勉手当)

区分	人事委員会の勧告				年間支給月数	(参考) 国の年間 支給月数
	民間の支給割合 A	公務員の支給月数 B	較差 A-B	勧告 (改定月数)		
令和 4年度	4.41 月	4.30 月	0.11 月	0.10 月	4.40 月	4.40 月

(注) 「民間の支給割合」は民間事業所で支払われた賞与等の特別給の年間支給割合、「公務員の支給月数」は期末手当及び勤

(5) 給与制度の総合的見直しの実施状況について

①給料表の見直し

[実施 未実施]

実施内容

平成27年4月より、一般行政職の給料表について、国の見直し内容を踏まえ、平均2.0%引下げ。激変緩和のため、3年間(平成30年3月31日まで)の経過措置(現給保障)を実施。他の給料表については、一般行政職給料表との均衡を踏まえて見直しを実施。

②地域手当の見直し

実施内容

国基準3%となるよう、段階的に支給割合を引き上げることとし、平成27年4月1日時点は1.5%、給与改定後は平成27年4月に遡及し2%、平成28年4月1日から3%を支給。

	各年度の支給割合									
	平成26年度	平成27年度		平成28年度	平成29年度	平成30年度	令和元年度	令和2年度	令和3年度	令和4年度
		4月1日 時点	遡及改定後							
国基準による 支給割合	3.0%	3.0%	3.0%	3.0%	3.0%	3.0%	3.0%	3.0%	3.0%	3.0%
長浜市の支給割合	1.5%	1.5%	2.0%	3.0%	3.0%	3.0%	3.0%	3.0%	3.0%	3.0%

③その他の見直し内容

(6) 特記事項

2 職員の平均給与月額、初任給等の状況

(1) 職員の平均年齢、平均給料月額及び平均給与月額の状況（令和4年4月1日現在）

①一般行政職

区 分	平均年齢	平均給料月額	平均給与月額	平均給与月額
				(国比較ベース)
長浜市	43.6 歳	323,600 円	410,963 円	370,403 円
滋賀県	41.8 歳	317,332 円	425,002 円	362,061 円
国	42.7 歳	323,711 円	—	405,049 円
類似団体	42.4 歳	317,835 円	392,990 円	353,422 円

②技能労務職

区 分	公 務 員					民 間			参 考 A/B
	平均年齢	職員数	平均給料月額	平均給与月額 (A)	平均給与月額 (国比較ベース)	対応する民間 の類似職種	平均年齢	平均給与月額 (B)	
長浜市	54.7 歳	19 人	290,400 円	341,895 円	304,163 円	—	—	—	—
うち学校給食員	—	—	—	—	—	—	—	—	—
うち自動車運転手	54.4 歳	8 人	303,400 円	397,250 円	321,675 円	乗用自動車 運転手	61.8 歳	196,100 円	202.58
うち用務員	57.6 歳	2 人	279,100 円	294,800 円	287,500 円	用務員	49.1 歳	236,600 円	124.6
滋賀県	54.1 歳	93 人	306,973 円	350,154 円	333,816 円	—	—	—	—
国	51.1 歳	2,114 人	286,570 円	—	328,416 円	—	—	—	—
類似団体	53.3 歳	41 人	315,377 円	351,773 円	330,662 円	—	—	—	—

区 分	参 考		
	年収ベース(試算値)の比較		
	公務員(C)	民間(D)	C/D
長浜市	—	—	—
うち学校給食員	—	—	—
うち自動車 運 転 手	6,206,400 円	2,621,200 円	236.8
うち用務員	4,859,700 円	3,187,900 円	152.4

※民間データは、賃金構造基本統計調査において公表されているデータを使用している。(平成30年～令和2年の3ヶ年平均)
 ※技能労務職の職種と民間の職種等の比較にあたり、年齢、業務内容、雇用形態等の点において完全に一致しているものではない。

※年収ベースの「公務員(C)」及び「民間(D)」のデータは、それぞれ平均給与月額を12倍したものに、公務員においては前年度に支給された期末・勤勉手当、民間においては前年に支給された年間賞与の額を加えた試算値である。

③幼児教育職（幼稚園教諭のみ）

区 分	平均年齢	平均給料月額	平均給与月額
長浜市	38.8 歳	283,333 円	337,690 円
滋賀県	39.8 歳	347,820 円	402,841 円
類似団体	40.7 歳	303,303 円	345,569 円

※滋賀県、類似団体については、小・中学校(幼稚園)教育職のデータを使用している。

④幼児教育職（保育士のみ）

区 分	平均年齢	平均給料月額	平均給与月額	平均給与月額 (国比較ベース)
長浜市	36.0 歳	272,064 円	335,035 円	298,712 円
滋賀県	—	—	—	—
国	44.0 歳	338,582 円	—	388,577 円
類似団体	37.3 歳	279,177 円	322,800 円	299,132 円

※国、類似団体については、福祉職のデータを使用している。

- (注) 1 「平均給料月額」とは、令和4年4月1日現在における各職種ごとの職員の基本給の平均である。
 2 「平均給与月額」とは、給料月額と毎月支払われる扶養手当、地域手当、住居手当、時間外勤務手当などのすべての諸手当の額を合計したものであり、地方公務員給与実態調査において明らかにされているものである。
 また、「平均給与月額(国比較ベース)」は、比較のため、国家公務員と同じベース(=時間外勤務手当等を除いたもの)で算出している。

(2) 職員の初任給の状況（令和4年4月1日現在）

区 分		長 浜 市	滋 賀 県	国
一般行政職	大 学 卒	188,700 円	194,412 円	182,200 円
	高 校 卒	154,900 円	161,148 円	150,600 円
技能労務職	高 校 卒	—	154,049 円	—
	中 学 卒	—	141,981 円	—
幼児教育職	大 学 卒	191,300 円	—	—
	短 大 卒	175,500 円	—	—

(3) 職員の経験年数別・学歴別平均給料月額の状況（令和4年4月1日現在）

区 分		経験年数10年	経験年数20年	経験年数25年	経験年数30年
一般行政職	大 学 卒	262,367 円	334,350 円	369,291 円	400,036 円
	高 校 卒	—	—	345,925 円	367,333 円
技能労務職	高 校 卒	—	—	—	—
	中 学 卒	—	—	—	323,500 円
幼児教育職 (幼稚園教諭)	大 学 卒	—	334,067 円	—	—
	短 大 卒	247,860 円	318,480 円	—	385,475 円
幼児教育職 (保育士)	大 学 卒	—	—	—	—
	短 大 卒	247,600 円	314,167 円	359,225 円	394,850 円

- (注) 当該階層の経験年数に該当する職員が1人以下の場合は、近似の階層と合わせた平均を記載している。
 当該階層及び近似の階層にも該当する職員がない場合は、記載を省略している。

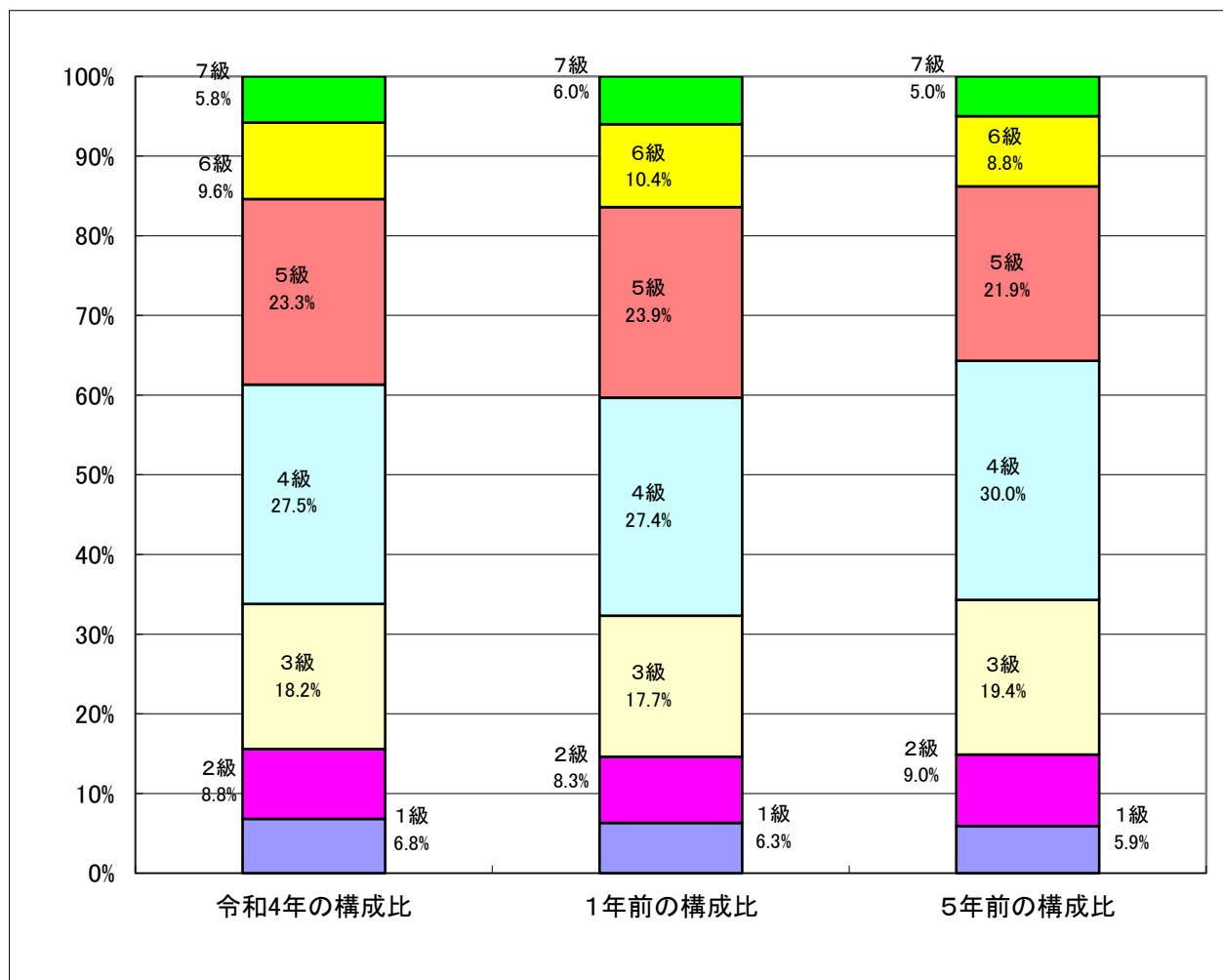
3 一般行政職の級別職員数等の状況

(1) 一般行政職の級別職員数及び給料表の状況（令和4年4月1日現在）

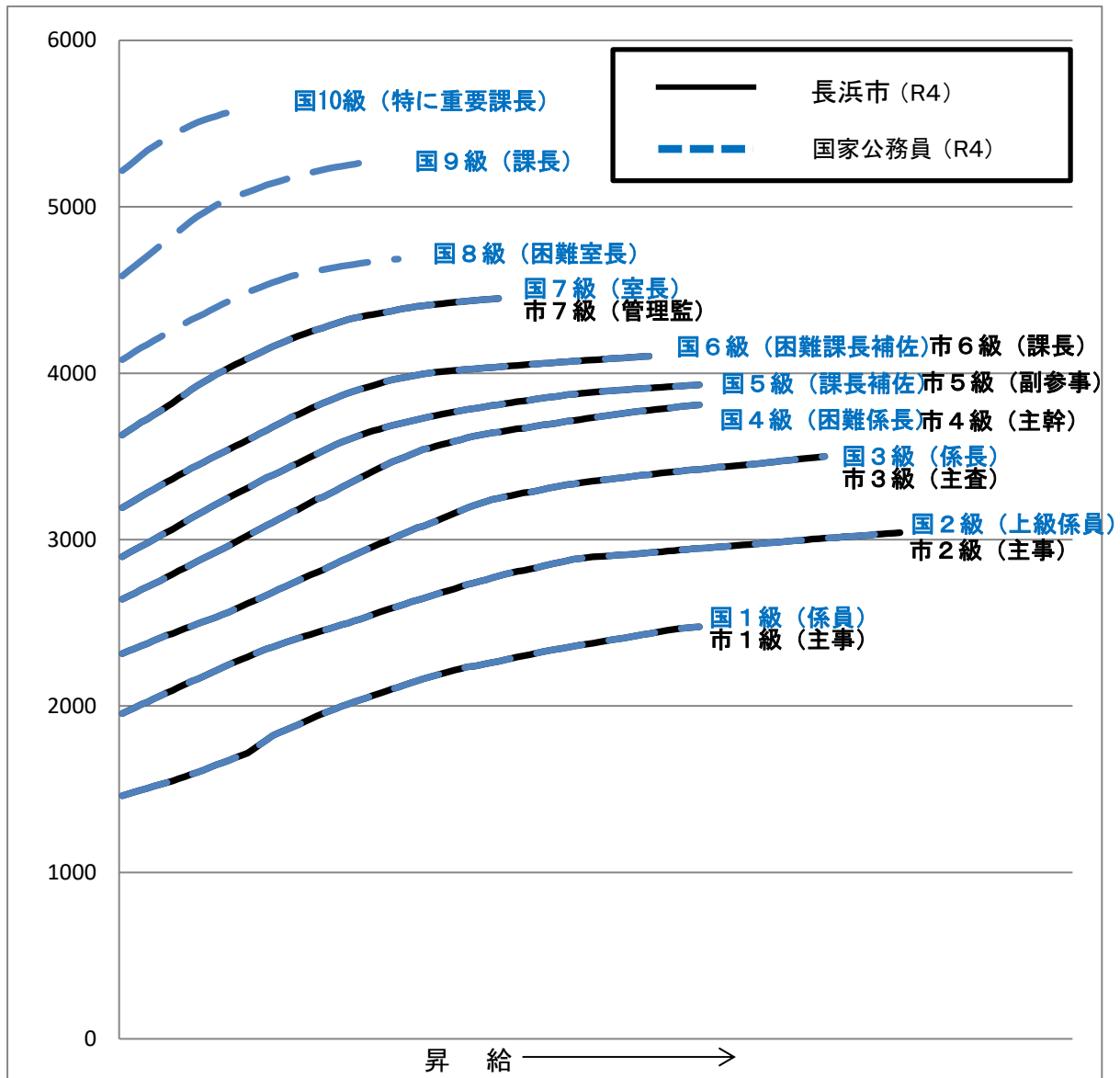
区分	標準的な職務内容	職員数	構成比	1号給の給料月額	最高号給の給料月額
7級	部長	35	5.8	円 362,900	円 444,900
6級	課長	58	9.6	円 319,200	円 410,200
5級	副参事	141	23.3	円 289,700	円 393,000
4級	主幹	166	27.5	円 264,200	円 381,000
3級	主査	110	18.2	円 231,500	円 350,000
2級	主事	53	8.8	円 195,500	円 304,200
1級	主事	41	6.8	円 146,100	円 247,600

(注) 1 長浜市の給与条例に基づく給料表の級区分による職員数である。

2 標準的な職務内容とは、それぞれの級に該当する代表的な職務である。



(2) 国との給料表カーブ比較（行政職（一））（令和4年4月1日現在）



(3) 昇給への人事評価の活用状況（長浜市）

令和4年4月2日から令和5年4月1日 までにおける運用		管理職員		一般職員	
イ 人事評価を活用している	活用している昇給区分	昇給可能な 区分	昇給実績が ある区分	昇給可能な 区分	昇給実績が ある区分
	上位、標準、下位の区分	○	○	○	○
	上位、標準の区分				
	標準、下位の区分				
	標準の区分のみ（一律）				
ロ 人事評価を活用していない	活用予定時期				

4 職員の手当の状況

(1) 期末手当・勤勉手当

長 浜 市	滋 賀 県	国
1人当たり平均支給額（令和3年度） 1,463 千円	1人当たり平均支給額（令和3年度） 1,681 千円	—
(令和3年度支給割合) 期末手当 2.55 月分 勤勉手当 1.90 月分 (1.45) 月分 (0.90) 月分	(令和3年度支給割合) 期末手当 2.55 月分 勤勉手当 1.90 月分 (1.45) 月分 (0.90) 月分	(令和3年度支給割合) 期末手当 2.55 月分 勤勉手当 1.90 月分 (1.45) 月分 (0.90) 月分
(加算措置の状況) 職制上の段階、職務の級等による加算措置 ・役職加算 5～15% ・管理職加算 —	(加算措置の状況) 職制上の段階、職務の級等による加算措置 ・役職加算 5～20% ・管理職加算 15%～25%	(加算措置の状況) 職制上の段階、職務の級等による加算措置 ・役職加算 5～20% ・管理職加算 15%～25%

(注) ()内は、再任用職員に係る支給割合である。

金額は、普通会計決算額である。

○勤勉手当への人事評価の活用状況（一般行政職）（長浜市）

令和4年度中における運用	管理職員		一般職員	
イ 人事評価を活用している				
活用している成績率	支給可能な成績率	支給実績がある成績率	支給可能な成績率	支給実績がある成績率
上位、標準、下位の成績率	○	○	○	○
上位、標準の成績率				
標準、下位の成績率				
標準の成績率のみ（一律）				
ロ 人事評価を活用していない				
活用予定時期				

(2) 退職手当（令和4年4月1日現在）

長浜市			国		
(支給率)	自己都合	応募認定・定年	(支給率)	自己都合	応募認定・定年
勤続20年	19.6695 月分	24.586875 月分	勤続20年	19.6695 月分	24.586875 月分
勤続25年	28.0395 月分	33.27075 月分	勤続25年	28.0395 月分	33.27075 月分
勤続35年	39.7575 月分	47.709 月分	勤続35年	39.7575 月分	47.709 月分
最高限度	47.709 月分	47.709 月分	最高限度	47.709 月分	47.709 月分
その他の加算措置	定年前早期退職特例措置 (2～45%加算)		その他の加算措置	定年前早期退職特例措置 (2～45%加算)	
(退職時特別昇給	—)				
1人当たり平均支給額	3,802 千円	20,858 千円			

(注) 退職手当の1人当たり平均支給額は、令和3年度に退職した職員に支給された平均額である。

金額は、普通会計決算である。

(3) 地域手当（令和4年4月1日現在）

支給実績（令和3年度普通会計決算）		107,059 千円	
支給職員1人当たり平均支給年額（令和3年度普通会計決算）		109,804 円	
支給対象地域	支給率	支給対象職員数	国の制度（支給率）
長浜市の区域	3.0 %	全職員	3.0 %

(4) 特殊勤務手当（令和4年4月1日現在）

支給実績（令和3年度普通会計決算）			1,767 千円	
支給職員1人当たり平均支給年額（令和3年度普通会計決算）			24,542 円	
職員全体に占める手当支給職員の割合（令和3年度）			7.4 %	
手当の種類（手当数）			16	
手当の名称	主な支給対象職員	主な支給対象業務	支給実績 (令和3年度決算)	左記職員に対する 支給単価
市税等徴収事務手当	右記業務に従事した職員	市税等滞納整理のための出向による調査、財産の差押え、捜査に従事	37 千円	300円/件
結核患者診療等手当	右記業務に従事した福祉事務所、健康福祉部勤務の職員	結核患者等の住居において診療看護、指導に従事	0 千円	230円/日
感染症防疫作業手当	右記業務に従事した職員	(1) 感染症患者の救護、家畜の防疫作業等に従事 (2) 病虫害駆除の防疫作業に従事	12 千円	(1) 290円/日 (2) 290円/日
行旅死亡人等処置手当	右記業務に従事した職員	(1) 行旅病人保護収容 (2) 行旅死亡人処置	61 千円	(1) 800円/件 (2) 3,000円/件
自動車整備等作業手当	右記業務に従事した職員	自動車の整備点検	0 千円	100円/件
福祉業務手当	右記業務に従事する福祉事務所勤務の職員	指導監督、現業従事	756 千円	3,000円/月
工事現場監督等手当	右記業務に従事する技術職員	工事の測量、現場監督に常時従事	729 千円	1,500円/月
常時現場作業手当	右記業務に従事する職員	道路の維持補修等常時現場作業に従事	48 千円	2,000円/月
診療所業務手当	右記業務に従事する医師	診療所に勤務する医師の研究及び調査	0 千円	90,000円～ 130,000円/月
用地交渉業務手当	右記業務に従事した職員	公共用地取得のための交渉業務に従事（正規の勤務時間以外）	3 千円	500円以内/日
災害復旧等作業手当	右記業務に従事した職員	(1) 災害復旧車両等の運転作業に従事 (2) 上記の補助に従事	0 千円	(1) 630円/日 (2) 340円/日
犬猫等死体収集作業手当	右記業務に従事した職員	犬猫等の死体収集作業に従事	118 千円	1,000円/1体
犬等捕獲補助作業手当	右記業務に従事した職員	犬等の捕獲補助作業に従事	1 千円	400円/日
公害調査等手当	右記業務に従事した職員	(1) 毒物、劇物を使用する試験研究、検査に従事 (2) 工場等への立入調査または公害調査等のための出勤	0 千円	(1) 200円/日 (2) 200円/日
下水道施設等管理業務手当	右記業務に従事した職員	下水道等施設の現場で暗渠施設、管渠施設の維持管理に係る点検、補修作業(市長が定めるもの)に従事	2 千円	300円/日
老健施設勤務手当	右記業務に従事した職員	(1) 地方公共団体、他の老健施設等へ要請により派遣を命ぜられた職員 (2) 深夜における介護業務に従事した看護師等 (3) 入所者の死後処理に従事した看護師等 (4) 年末年始の休日に老健施設業務に従事した職員 (5) 年末年始の休日に入所者の急変等により緊急の呼出を受けて勤務した職員	0 千円	(1) 4h未満 25,000円以内 4h以上 50,000円以内 (2) 4h未満 2,900円 4h以上 3,300円 6h以上 6,200円 (3) 1,500円/件 (4) 12,000円/回以内 (5) 4,000円/回以内

(5) 時間外勤務手当

支給実績（令和3年度普通会計決算）	302,378 千円
職員1人当たり平均支給年額（令和3年度普通会計決算）	445 千円
支給実績（令和2年度普通会計決算）	301,617 千円
職員1人当たり平均支給年額（令和2年度普通会計決算）	438 千円

(注) 職員1人当たり平均支給額を算出する際の職員数は、「支給実績（○年度普通会計決算）」と同じ年度の4月1日現在の総職員数（管理職員、教育職員等、制度上時間外勤務手当の支給対象とはならない職員を除く。）であり、短時間勤務職員を含む。

(6) その他の手当（令和4年4月1日現在）

手当名	内容及び支給単価	国の制度との異同	国の制度と異なる内容	支給実績 (令和3年度決算)	支給職員1人当たり 平均支給年額 (令和3年度決算)
扶養手当	・子（満22歳年度末まで） 10,000円/人 ※16歳から22歳までの子について加算5,000円 ・配偶者・その他の扶養親族 6,500円/人	同じ	—	106,809 千円	278,148 円
住居手当	・借家 28,000円(最高限度額)	同じ	—	30,679 千円	264,474 円
通勤手当	交通機関利用者55,000円以下の場合、全額を支給 自動車等利用者通勤距離に応じて 2,000円～31,600円支給 ※2km未満は支給なし	同じ	—	58,187 千円	71,395 円
管理職手当	(支給区分) ・部長級 74,400円～83,100円 ・課長級 57,200円～65,400円 ・副参事級 49,300円～57,200円	異なる	支給区分に応じて 39,300円～ 130,300円	204,747 千円	694,058 円

(注) 金額は、普通会計決算額である。

5 特別職の報酬等の状況（令和4年4月1日現在）

区 分		給 料	月 額	等
給 料	市 長	900,000 円	(参考) 類似団体における最高/最低額 1,073,000 円 / 884,000 円	
	副 市 長	750,000 円	881,000 円 / 708,000 円	
報 酬	議 長	460,000 円	630,000 円 / 452,000 円	
	副 議 長	400,000 円	550,000 円 / 390,000 円	
	議 員	370,000 円	520,000 円 / 366,000 円	
期 末 手 当	市 長	(令和3年度支給割合)		
	副 市 長	3.35 月分		
退 職 手 当	議 長	(令和3年度支給割合)		
	副 議 長	3.35 月分		
退 職 手 当	市 長	(算定方式)	(1期の手当額)	(支給時期)
	副 市 長	900,000×在職月数×39/100	16,848,000 円	任期毎
備 考	市 長	750,000×在職月数×29/100	10,440,000 円	任期毎
	副 市 長			

- (注) 1 給料及び報酬の()内は、減額措置を行う前の金額である。
 2 退職手当の「1期の手当額」は、4月1日現在の給料月額及び支給率に基づき、1期(4年=48月)勤めた場合における退職手当の見込額である。

6 職員数の状況

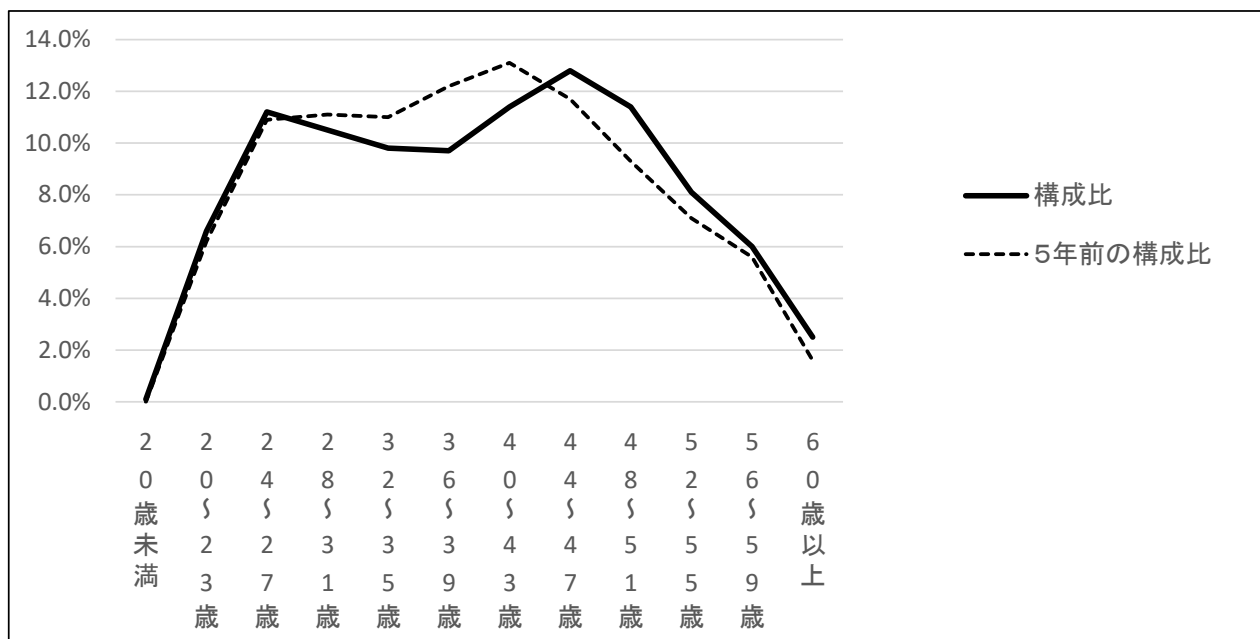
(1) 部門別職員数の状況と主な増減理由

(各年4月1日現在)

部 門	区 分	職 員 数		対前年 削減数	主な増減理由	
		令和3年	令和4年			
普 通 会 計 部 門	一 般 行 政 部 門	議会	7	7	0	組織体制の見直し △ 8 組織体制の見直し △ 20 組織体制の見直し、退職増による専門職の不足 △ 3 異動による減 0 △ 3 業務委託化による減 △ 1 2 技術職の増 <参考> 人口1万当たり職員数 65.43 人 (類似団体の人口1万当たり職員数 50.71 人)
		総務	170	182	12	
		税務	48	40	△ 8	
		民生	310	290	△ 20	
		衛生	69	66	△ 3	
労働		1	1	0		
農林水産		39	36	△ 3		
商工		28	27	△ 1		
土木		107	109	2		
	計	779	758	△ 21		
	教育部門	212	217	5	該当部門の変更(民生部門→教育部門)	
	消防部門	0	0	0		
	小 計	991	975	△ 16	<参考> 人口1万当たり職員数 84.16 人 (類似団体の人口1万当たり職員数 68.46 人)	
公 営 企 業 計 等	病 院・診 療 所 水 道 下 水 道 国 民 健 康・介 護		909	918	9	新型コロナウイルス感染症業務増 0 △ 1 △ 2 組織体制の見直し
			24	23	△ 1	
			66	64	△ 2	
		小 計	999	1,005	6	
合 計		1,990	1,980	△ 10	<参考> 人口1万当たり職員数 170.91 人	
		[1,960]	[1,960]	[0]		

- (注) 1 職員数は一般職に属する職員数である。
 2 []内は、条例定数の合計である。

(2) 年齢別職員構成の状況（令和4年4月1日現在）



区分	20歳未満	20歳～23歳	24歳～27歳	28歳～31歳	32歳～35歳	36歳～39歳	40歳～43歳	44歳～47歳	48歳～51歳	52歳～55歳	56歳～59歳	60歳以上	計
職員数	1人	131人	221人	207人	194人	193人	225人	254人	226人	160人	119人	49人	1,980人

(3) 職員数の推移

(単位：人・%)

部門別 \ 年度	30年	元年	2年	3年	4年	過去5年間の増減数(率)	
一般行政	734	749	766	779	758	24	3.3%
教育	224	221	212	212	217	△7	△3.1%
消防	0	0	1	0	0	0	0
普通会計計	958	970	979	991	975	17	1.8%
公営企業等会計計	1,011	989	1,004	999	1,005	△6	△0.6%
総合計	1,969	1,959	1,983	1,990	1,980	11	0.6%

(注) 1 各年における定員管理調査において報告した部門別職員数。

7 公営企業職員の状況

(1) 病院事業（市立長浜病院・医師）

① 職員給与費の状況

ア 決算

区 分	総費用 A	純損益又は 実質収支	職員給与費 B	総費用に占める 職員給与費比率 B/A	(参考) 令和2年度の総費用に 占める職員給与費比率
	千円	千円	千円	%	%
3年度	14,362,934	1,477,936	7,166,059	49.9	50.0

(注) 職種別の費用は算出していないため、上記表については市立長浜病院全体の数値を計上している。

医師

区 分	職員数 A	給 与 費				一人当たり給与費 B/A
		給 料	職員手当	期末・勤勉手当	計 B	
	人	千円	千円	千円	千円	千円
3年度	76	404,398	511,030	182,394	1,097,822	14,445

- (注) 1 職員手当には退職給与金を含まない。
2 職員数は、令和4年3月31日現在の人数である。

イ 特記事項

② 職員の基本給、平均月収額及び平均年齢の状況（令和4年4月1日現在）

区 分	平均年齢	平均給料月額	平均給与月額
長 浜 病 院	44.1 歳	443,420 円	1,203,754 円
市 町 村 平 均	歳	円	円
事 業 者	- 歳	-	- 円

(注) 平均月収額には、期末・勤勉手当等を含む。

③ 職員の手当の状況

ア 期末手当・勤勉手当

長 浜 病 院	長浜市（一般行政職）
1人当たり平均支給額（令和3年度） 2,399 千円	1人当たり平均支給額（令和3年度普通会計決算） 1,463 千円
(令和3年度支給割合) 期末手当 2.55 月分 (1.45) 月分 勤勉手当 1.90 月分 (0.90) 月分	(令和3年度支給割合) 期末手当 2.55 月分 (1.45) 月分 勤勉手当 1.90 月分 (0.90) 月分
(加算措置の状況) 職制上の段階、職務の級等による加算措置 ・役職加算 5~20% ・管理職加算 -	(加算措置の状況) 職制上の段階、職務の級等による加算措置 ・役職加算 5~15% ・管理職加算 -

(注) ()内は、再任用職員に係る支給割合である。

イ 退職手当（令和4年4月1日現在）

長浜病院			長浜市（一般行政職）		
（支給率）	自己都合	定年	（支給率）	自己都合	応募認定・定年
勤続20年	19.6695 月分	24.586875 月分	勤続20年	19.6695 月分	24.586875 月分
勤続25年	28.0395 月分	33.27075 月分	勤続25年	28.0395 月分	33.27075 月分
勤続35年	39.7575 月分	47.709 月分	勤続35年	39.7575 月分	47.709 月分
最高限度額	47.709 月分	47.709 月分	最高限度額	47.709 月分	47.709 月分
その他の加算措置			その他の加算措置	定年前早期退職特例措置 (2~45%加算)	
（退職時特別昇給	—	）	（退職時特別昇給	—	）
1人当たり平均支給額	1,088 千円	21,426 千円	1人当たり平均支給額	3,802 千円	20,858 千円

（注）退職手当の1人当たり平均支給額は、令和2年度に退職した職員に支給された平均額である。

ウ 地域手当（令和4年4月1日現在）

支給実績（令和3年度決算）		58,356 千円	
支給職員1人当たり平均支給年額（令和3年度決算）		767,854 円	
支給対象地域	支給率	支給対象職員数	一般行政職の制度（支給率）
長浜市の区域	14.0 %	全職員	3.0 %

エ 特殊勤務手当（令和4年4月1日現在）

支給実績（令和3年度決算）		171,419 千円		
支給職員1人当たり平均支給年額（令和3年度決算）		2,496,404 円		
職員全体に占める手当支給職員の割合（令和3年度）		98.7 %		
手当の種類（手当数）		13		
手当の名称	主な支給対象職員	主な支給対象業務	支給実績 (令和3年度決算)	左記職員に対する 支給単価
医療技術研究業務	医療技術の研究に従事する医師及び 歯科医師	医業技術の研究に従事	123,124 千円	1日につき8,000円を超えない範囲
診療管理業務	病院の診療業務を 管理する医師	病院の診療業務の管理業務	5,520 千円	1日につき12,000円を超えない範囲
医師確保困難	医師確保が困難と 認められる診療科 の医師	医師確保が困難な診療科に 従事	13,513 千円	1日につき15,000円を超えない範囲
死体解剖作業	死体解剖の作業に 従事した医師	死体解剖作業に従事	1,300 千円	1件 100,000円
死体解剖依頼医師	患者家族等から死 体解剖への協力を 依頼し、承諾を得 た医師	患者家族等に死体解剖への 協力を依頼	180 千円	1件 30,000円
年末年始の病院業務	年末年始の休日に 管理者が認める業 務に従事した職員	(1)管理者が必要と認める 業務に従事した場合 (2)緊急時に呼出を受けて 勤務した職員	390 千円	(1)1回につき12,000円 を超えない範囲 (2)勤務1回につき4,000 円を超えない範囲
管理職の緊急業務	管理職の医師	管理職が時間外に患者の急 変又は救急対応等に従事	6,208 千円	1時間あたり5,250円
自宅待機	麻酔科、 消化器科の医師	正規の勤務時間外に自宅待 機を命じられた場合	4,655 千円	平日1回 4,500円 休日1回 5,500円

医師派遣	公的機関からの派遣要請に応じた職員	地方公共団体、他の医療機関又は学校等の派遣要請に応じた場合	6,485 千円	派遣時間が4時間未満 1回につき25,000円以内 派遣時間が4時間以上 1回につき50,000円以内
Aiシステム受入従事	Aiシステム受入に従事する医師	Aiシステム受入に従事した場合	18 千円	1件4,500円
救急患者入院指示	救急患者の入院を指示した医師	救急患者の入院を指示した場合	5,814 千円	1件1,500円～4,500円
コロナ対応手当	新型コロナウイルス感染症に関する対応を行った職員	新型コロナウイルス感染症に関する対応を行った場合	2,009 千円	600円～最大5,000円/日
コロナ特別手当	新型コロナウイルス感染症に関する対応を行った職員	必要な感染対策を講じつつ 病院運営維持に不可欠な役割を担い継続的に業務に従事した職員	2,200 千円	10,000円/人 年度内に2回支給

オ 時間外勤務手当

支給実績（令和3年度決算）	219,188 千円
職員1人当たり平均支給年額（令和3年度決算）	2,962 千円
支給実績（令和2年度決算）	233,641 千円
職員1人当たり平均支給年額（令和2年度決算）	3,157 千円

- (注) 1 時間外勤務手当には、休日勤務手当を含む。
 2 職員1人当たり平均支給額を算出する際の職員数は、「支給実績（〇年度決算）」と同じ年度の4月1日現在の総職員数（管理職員、教育職員等、制度上時間外勤務手当の支給対象とはならない職員を除く。）であり、短時間勤務職員を含む。

カ その他の手当（令和4年4月1日現在）

手当名	内容及び支給単価	一般行政職の制度との異同	一般行政職の制度と異なる内容	支給実績（令和3年度決算）	支給職員1人当たり平均支給年額（令和3年度決算）
扶養手当	<ul style="list-style-type: none"> ・配偶者 6,500円 ・子 10,000円 ・父母等 6,500円 ※16歳から22歳までの子について加算5,000円	同じ	—	12,436 千円	275,347 円
住居手当	<ul style="list-style-type: none"> ・借家 28,000円(最高限度額) 	同じ	—	7,552 千円	329,559 円
通勤手当	交通機関利用者55,000円以下の場合、全額を支給 自動車等利用者通勤距離に応じて 2,000円～31,600円支給 ※2km未満は支給なし	同じ	—	11,792 千円	273,703 円
管理職手当	(支給区分) ・院長 医療政策監 給料の25% ・副院長 136,500円	異なる	—	5,187 千円	1,830,706 円

7 公営企業職員の状況

(2) 病院事業（市立長浜病院・医師以外の職員）

① 職員給与費の状況

ア 決算

医師以外の職員

区 分	職員数 A	給 与			計 B	一人当たり給与費 B/A
		給 料	職員手当	期末・勤勉手当		
3年度	人 650	千円 2,124,576	千円 712,911	千円 848,187	千円 3,685,674	千円 5,670

- (注) 1 職員手当には退職給与金を含まない。
2 職員数は、令和4年3月31日現在の人数である。

イ 特記事項

② 職員の基本給、平均月収額及び平均年齢の状況（令和4年4月1日現在）

区 分	平均年齢	平均給料月額	平均給与月額
長 浜 病 院	39.2 歳	272,801 円	473,251 円

(注) 平均月収額には、期末・勤勉手当等を含む。

③ 職員の手当の状況

ア 期末手当・勤勉手当

長 浜 病 院	長浜市（一般行政職）
1人当たり平均支給額（令和3年度） 1,306 千円	1人当たり平均支給額（令和3年度普通会計決算） 1,463 千円
(令和3年度支給割合) 期末手当 2.55 月分 勤勉手当 1.90 月分 (1.45) 月分 (0.90) 月分	(令和3年度支給割合) 期末手当 2.55 月分 勤勉手当 1.90 月分 (1.45) 月分 (0.90) 月分
(加算措置の状況) 職制上の段階、職務の級等による加算措置 ・役職加算 5～15% ・管理職加算 -	(加算措置の状況) 職制上の段階、職務の級等による加算措置 ・役職加算 5～15% ・管理職加算 -

(注) ()内は、再任用職員に係る支給割合である。

イ 退職手当（令和4年4月1日現在）

長浜病院			長浜市（一般行政職）		
(支給率)	自己都合	応募認定・定年	(支給率)	自己都合	応募認定・定年
勤続20年	19.6695 月分	24.586875 月分	勤続20年	19.6695 月分	24.586875 月分
勤続25年	28.0395 月分	33.27075 月分	勤続25年	28.0395 月分	33.27075 月分
勤続35年	39.7575 月分	47.709 月分	勤続35年	39.7575 月分	47.709 月分
最高限度額	47.709 月分	47.709 月分	最高限度額	47.709 月分	47.709 月分
その他の加算措置	定年前早期退職特例措置 (2～45%加算)		その他の加算措置	定年前早期退職特例措置 (2～45%加算)	
(退職時特別昇給	-)		(退職時特別昇給	-)	
1人当たり平均支給額	1,117 千円	12,240 千円	1人当たり平均支給額	3,802 千円	20,858 千円

(注) 退職手当の1人当たり平均支給額は、令和3年度に退職した職員に支給された平均額である。

ウ 地域手当（令和4年4月1日現在）

支給実績（令和3年度決算）		66,516 千円	
支給職員1人当たり平均支給年額（令和3年度決算）		102,333 円	
支給対象地域	支給率	支給対象職員数	一般行政職の制度（支給率）
長浜市の区域	3.0 %	全職員	3.0 %

エ 特殊勤務手当（令和4年4月1日現在）

支給実績（令和3年度決算）		162,072 千円		
支給職員1人当たり平均支給年額（令和3年度決算）		525,072 円		
職員全体に占める手当支給職員の割合（令和3年度）		47.5 %		
手当の種類（手当数）		12		
手当の名称	主な支給対象職員	主な支給対象業務	支給実績 （令和3年度決算）	左記職員に対する 支給単価
病院業務従事	病院業務に従事する職員	検査業務、薬剤業務、歯科衛生業務、人工腎業務、臨床工学業務、中央手術業務、中央材料業務、内視鏡業務、助産業務、ICU・CCU業務、救急車の運転業務に従事した職員	4,733 千円	日額80円～300円
X線その他の放射線を照射	X線その他の放射線を照射する業務に従事する職員	X線その他の放射線を照射する業務	3,211 千円	日額230円～300円
死後処置作業	患者の死後処置に従事した職員	患者の死後処置に従事した場合	1,183 千円	1件 1,500円
病棟の夜間勤務	病棟に勤務する助産師、看護師、准看護師若しくは介護士	正規の勤務時間において深夜に行われる看護又は介護業務に従事	97,168 千円	1回あたり2,900円～6,200円
保育士の夜間勤務	保育士	正規の勤務時間において深夜に行われる業務に従事	429 千円	1回あたり400円～700円
自宅待機	自宅待機を命じられた職員	正規の勤務時間以外に自宅待機を命じられた職員	10,330 千円	平日1回 1,000円 休日1回 2,000円
死体解剖補助作業	死体解剖の補助作業に従事した職員	死体解剖の補助作業	42,500 千円	1件 2,500円
年末年始の病院業務	年末年始の休日に管理者が認める業務に従事した職員	(1)管理者が必要と認める業務に従事した場合 (2)緊急時に呼出を受けて勤務した職員	10,421 千円	(1)1回につき12,000円を超えない範囲 (2)勤務1回につき4,000円を超えない範囲
災害復旧作業	荒天又は水害、雪害等の災害現場において災害復旧車両等の運転作業に従事する職員	災害復旧車両等の運転作業に従事	24 千円	1日につき630円
Aiシステム受入従事	Aiシステム受入に従事する職員	Aiシステム受入に従事した場合	12 千円	1件 2,500円
コロナ対応手当	新型コロナウイルス感染症に関する対応を行った職員	新型コロナウイルス感染症に関する対応を行った場合	16,191 千円	600円～最大5,000円/日
コロナ特別手当	新型コロナウイルス感染症に関する対応を行った職員	必要な感染対策を講じつつ病院運営維持に不可欠な役割を担い継続的に業務に従事した職員	18,708 千円	10,000円/人 年度内に2回支給

オ 時間外勤務手当

支給実績（令和3年度決算）	272,223 千円
職員1人当たり平均支給年額（令和3年度決算）	518 千円
支給実績（令和2年度決算）	237,762 千円
職員1人当たり平均支給年額（令和2年度決算）	366 千円

（注） 1 時間外勤務手当には、休日勤務手当を含む。

2 職員1人当たり平均支給額を算出する際の職員数は、「支給実績（〇年度決算）」と同じ年度の4月1日現在の総職員数（管理職員、教育職員等、制度上時間外勤務手当の支給対象とはならない職員を除く。）であり、短時間勤務職員を含む。

カ その他の手当（令和4年4月1日現在）

手当名	内容及び支給単価	一般行政職の制度との異同	一般行政職の制度と異なる内容	支給実績（令和3年度決算）	支給職員1人当たり平均支給年額（令和3年度決算）
扶養手当	<ul style="list-style-type: none"> ・配偶者 6,500円 ・子 10,000円 ・父母等 6,500円 ※16歳から22歳までの子について加算5,000円	同じ	—	46,066 千円	264,499 円
住居手当	<ul style="list-style-type: none"> ・借家 28,000円(最高限度額) 	同じ	—	29,095 千円	307,886 円
通勤手当	交通機関利用者55,000円以下の場合、全額を支給 自動車等利用者通勤距離に応じて 2,000円～31,600円支給 ※2km未満は支給なし	同じ	—	28,226 千円	59,466 円
管理職手当	(支給区分) <ul style="list-style-type: none"> ・部長級 69,900円～83,100円 ・課長級 57,200円～65,400円 ・副参事級 48,700円～51,100円 	異なる	—	40,617 千円	688,434 円

7 公営企業職員の状況

(3) 病院事業（市立湖北病院・医師）

① 職員給与費の状況

ア 決算

区分	総費用 A	純損益又は 実質収支	職員給与費 B	総費用に占める 職員給与費比率 B/A	(参考) 令和2年度の総費用に 占める職員給与費比率
	千円	千円	千円	%	%
3年度	2,897,349	▲630,194	1,677,872	57.9	56.6

(注) 職種別の費用は算出していないため、上記表については市立湖北病院全体の数値を計上している。

医師

区分	職員数 A	給 与 費				一人当たり給与費 B/A
		給 料	職員手当	期末・勤勉手当	計 B	
	人	千円	千円	千円	千円	千円
3年度	13	76,513	103,718	34,465	214,696	16,515

(注) 1 職員手当には退職給与金を含まない。

2 職員数は、令和4年3月31日現在の人数である。

イ 特記事項

② 職員（医師）の基本給、平均月収額及び平均年齢の状況（令和4年4月1日現在）

区分	平均年齢	平均給料月額	平均月収額
湖北病院	46.9 歳	501,590 円	1,178,871 円
市町村平均	45.0 歳	570,298 円	1,417,337 円
事業者	- 歳	-	- 円

(注) 平均月収額には、期末・勤勉手当等を含む。

③ 職員（医師）の手当の状況

ア 期末手当・勤勉手当

長浜市立湖北病院				長浜市（一般行政職）			
1人当たり平均支給額（令和3年度） 2,651 千円				1人当たり平均支給額（令和3年度普通会計決算） 1,681 千円			
(令和3年度支給割合)				(令和3年度支給割合)			
期末手当		勤勉手当		期末手当		勤勉手当	
2.55 月分		1.90 月分		2.55 月分		1.90 月分	
(1.45) 月分		(0.90) 月分		(1.45) 月分		(0.90) 月分	
(加算措置の状況)				(加算措置の状況)			
職制上の段階、職務の級等による加算措置				職制上の段階、職務の級等による加算措置			
・役職加算 5～20%				・役職加算 5～15%			
・管理職加算 -				・管理職加算 -			

(注) ()内は、再任用職員に係る支給割合である。

イ 退職手当（令和4年4月1日現在）

長浜市立湖北病院			長浜市（一般行政職）		
(支給率)	自己都合	定年	(支給率)	自己都合	応募認定・定年
勤続20年	19.6695 月分	24.586875 月分	勤続20年	19.6695 月分	24.586875 月分
勤続25年	28.0395 月分	33.27075 月分	勤続25年	28.0395 月分	33.27075 月分
勤続35年	39.7575 月分	47.709 月分	勤続35年	39.7575 月分	47.709 月分
最高限度額	47.709 月分	47.709 月分	最高限度額	47.709 月分	47.709 月分
その他の加算措置			その他の加算措置 定年前早期退職特例措置 (2～45%加算)		
(退職時特別昇給 -)			(退職時特別昇給 -)		
1人当たり平均支給額	199 千円	0 千円	1人当たり平均支給額	3,802 千円	20,858 千円

(注) 退職手当の1人当たり平均支給額は、令和3年度に退職した職員に支給された平均額である。

ウ 地域手当（令和4年4月1日現在）

支給実績（令和3年度決算）		10,986 千円	
支給職員1人当たり平均支給年額（令和3年度決算）		845,066 円	
支給対象地域	支給率	支給対象職員数	一般行政職の制度（支給率）
長浜市の区域	14.0 %	全職員	3.0 %

エ 特殊勤務手当（令和4年4月1日現在）

支給実績（令和3年度決算）		58,748 千円		
支給職員1人当たり平均支給年額（令和3年度決算）		4,519,040 円		
職員全体に占める手当支給職員の割合（令和3年度）		100.0 %		
手当の種類（手当数）		7		
手当の名称	主な支給対象職員	主な支給対象業務	支給実績 （令和3年度決算）	左記職員に対する 支給単価
医師確保手当	医師	医師確保が困難な診療科に 従事	22,440 千円	1日15,000円を超えない 範囲で支給
医師研究手当	医師	医業技術の研究に従事	19,080 千円	1日8,000円を超えない 範囲で支給
医師拘束手当	医師	正規の勤務時間外に自宅待 機を命じられた場合	3,462 千円	1回につき1,000円
管理職時間外勤務手当	管理職員	時間外に管理者が認める業 務に従事した場合	1,692 千円	時間外勤務手当相当額
公衆衛生手当	医師	地方公共団体、他の医療機関 又は学校等の派遣要請に応じ た場合	1,541 千円	委嘱等に基づく契約料 の1/2
防疫業務手当	医師	新型コロナウイルス感染防止 にかかる業務	50 千円	PCR検査1勤務につき600 円。感染病棟勤務1日につ き600円、感染者対応 1日につき3000円～5000 円（病状により変動）
年末年始手当	医師	年末年始に業務に従事した 場合	405 千円	1勤務当たり23,800円

オ 時間外勤務手当

支給実績（令和3年度決算）	3,596 千円
職員1人当たり平均支給年額（令和3年度決算）	277 千円
支給実績（令和2年度決算）	3,031 千円
職員1人当たり平均支給年額（令和2年度決算）	379 千円

- （注） 1 時間外勤務手当には、休日勤務手当を含む。
 2 職員1人当たり平均支給額を算出する際の職員数は、「支給実績（○年度決算）」と同じ年度の
 4月1日現在の総職員数（管理職員、教育職員等、制度上時間外勤務手当の支給対象とはならない職員を
 除く。）であり、短時間勤務職員を含む。

カ その他の手当（令和4年4月1日現在）

手当名	内容及び支給単価	一般行政職 の制度との 異同	一般行政職 の制度と異 なる内容	支給実績 （令和3年度決 算）	支給職員1人当たり 平均支給年額 （令和3年度決算）
扶養手当	・配偶者 6,500円 ・子 10,000円 ・父母等 6,500円 ※16歳から22歳までの子につ いて加算5,000円	なし		1,945 千円	149,576 円
住居手当	・借家 28,000円（最高限度額）	なし		0 千円	0 円
通勤手当	交通機関利用者55,000円以下 の場合、全額を支給 自動車等利用者通勤距離に応 じて 2,000円～31,600円支給 ※2km未満は支給なし	なし		2,030 千円	156,172 円
管理職手当	院長：本給の25% 副院長： 122,900円 診療局長：90,700 円 部長級：72,500円	あり	院長は率支 給。他職員 は金額に差 異あり	8,434 千円	648,732 円

(4) 病院事業（市立湖北病院・医師以外の職員）

① 職員給与費の状況

ア 決算

その他職員（医師以外の職員）

区分	職員数 A	給与費				一人当たり給与費 B/A
		給料	職員手当	期末・勤勉手当	計 B	
3年度	人 160	千円 522,721	千円 354,959	千円 205,295	千円 1,082,975	千円 6,769

(注) 1 職員手当には退職給与金を含まない。
2 職員数は、令和4年3月31日現在の人数である。

イ 特記事項

② 職員（その他）の基本給、平均月収額及び平均年齢の状況（令和4年4月1日現在）

区分	平均年齢	基本給	平均月収額
湖北病院	40.6 歳	291,397 円	407,613 円

(注) 平均月収額には、期末・勤勉手当等を含む。

③ 職員の手当の状況

ア 期末手当・勤勉手当

長浜市立湖北病院		長浜市（一般行政職）	
1人当たり平均支給額（令和3年度） 1,283 千円		1人当たり平均支給額（令和3年度普通会計決算） 1,463 千円	
(令和3年度支給割合) 期末手当 2.55 月分 勤勉手当 1.90 月分 (1.45) 月分 (0.90) 月分		(令和3年度支給割合) 期末手当 2.55 月分 勤勉手当 1.90 月分 (1.45) 月分 (0.90) 月分	
(加算措置の状況) 職制上の段階、職務の級等による加算措置 ・役職加算 5~15% ・管理職加算 -		(加算措置の状況) 職制上の段階、職務の級等による加算措置 ・役職加算 5~15% ・管理職加算 -	

(注) ()内は、再任用職員に係る支給割合である。

イ 退職手当（令和4年4月1日現在）

長浜市立湖北病院			長浜市（一般行政職）		
(支給率)	自己都合	応募認定・定年	(支給率)	自己都合	応募認定・定年
勤続20年	19.6695 月分	24.586875 月分	勤続20年	19.6695 月分	24.586875 月分
勤続25年	28.0395 月分	33.27075 月分	勤続25年	28.0395 月分	33.27075 月分
勤続35年	39.7575 月分	47.709 月分	勤続35年	39.7575 月分	47.709 月分
最高限度額	47.709 月分	47.709 月分	最高限度額	47.709 月分	47.709 月分
その他の加算措置	定年前早期退職特例措置 (2~45%加算)		その他の加算措置	定年前早期退職特例措置 (2~45%加算)	
(退職時特別昇給	-)	(退職時特別昇給	-)
1人当たり平均支給額	418 千円	17,623 千円	1人当たり平均支給額	3,802 千円	20,858 千円

(注) 退職手当の1人当たり平均支給額は、令和3年度に退職した職員に支給された平均額である。

ウ 地域手当（令和3年4月1日現在）

支給実績（令和3年度決算）		15,940 千円	
支給職員1人当たり平均支給年額（令和3年度決算）		99,623 円	
支給対象地域	支給率	支給対象職員数	一般行政職の制度（支給率）
長浜市の区域	3.0 %	全職員	3.0 %

エ 特殊勤務手当（令和4年4月1日現在）

支給実績（令和3年度決算）		19,350 千円		
支給職員1人当たり平均支給年額（令和3年度決算）		120,937 円		
職員全体に占める手当支給職員の割合（令和3年度）		88.6 %		
手当の種類（手当数）		7		
手当の名称	主な支給対象職員	主な支給対象業務	支給実績 （令和元年度決算）	左記職員に対する 支給単価
X線その他放射線業務	診療放射線技師 その他職員	X線撮影 X線撮影補助	494 千円	日額230円～300円
患者の死後処理	看護師、准看護師、 介護士ほか	患者の死後処理	522 千円	1件につき1,500円
夜間看護手当	看護師、准看護師、 介護士ほか	深夜に行われる看護または 介護業務に従事	22,421 千円	4時間以上：3,300円 6時間以上：6,200円 4時間未満：2,900円
管理職時間外勤務手当	管理職員	時間外に管理者が認める業 務に従事した場合	1,891 千円	時間外勤務手当相当額
自宅待機（拘束）手当	看護師 臨床検査技師 臨床工学技士	自宅待機	1,532 千円	1回につき600円
防疫業務手当	看護師、准看護師、 臨床検査技師、放射線技師	新型コロナウイルス感染防止 にかかる業務	1,115 千円	PCR検査1勤務につき600 円。感染病棟勤務1日に つき600円、感染者対応 1日につき3000円～5000 円（病状により変動）
年末年始手当	医師以外の職員	年末年始に業務に従事した 場合	2,185 千円	1勤務当たり6,800円

オ 時間外勤務手当

支給実績（令和3年度決算）	20,521 千円
職員1人当たり平均支給年額（令和3年度決算）	128 千円
支給実績（令和2年度決算）	20,434 千円
職員1人当たり平均支給年額（令和2年度決算）	161 千円

- （注） 1 時間外勤務手当には、休日勤務手当を含む。
 2 職員1人当たり平均支給額を算出する際の職員数は、「支給実績（○年度決算）」と同じ年度の
 4月1日現在の総職員数（管理職員、教育職員等、制度上時間外勤務手当の支給対象とはならない職員を
 除く。）であり、短時間勤務職員を含む。

カ その他の手当（令和4年4月1日現在）

手当名	内容及び支給単価	一般行政職 の制度との 異同	一般行政職 の制度と異 なる内容	支給実績 （令和3年度決 算）	支給職員1人当たり 平均支給年額 （令和3年度決算）
扶養手当	・配偶者 6,500円 ・子 10,000円 ・父母等 6,500円 ※16歳から22歳までの子につ いて加算5,000円	なし		8,605 千円	239,013 円
住居手当	・借家 28,000円(最高限度額)	なし		4,516 千円	225,796 円
通勤手当	交通機関利用者55,000円以下 の場合、全額を支給 自動車等利用者通勤距離に応 じて 2,000円～31,600円支給 ※2km未満は支給なし	なし		10,561 千円	73,341 円
管理職手当	行政職 局長:78,000 課長: 58,900円 参事: 51,500円 副参事: 44,400円 医療技術職 局長: 74,000円 薬剤長・技師長58,800円 副 薬剤長・技師次長: 43,800円 看護職 局長: 74,000円 理 事: 65,600円 科長: 56,600 円 科長補佐: 46,000円	あり	病院別並び に職種及び 職階による 支給額	17,913 千円	639,757 円