

令和3年度 意向調査結果

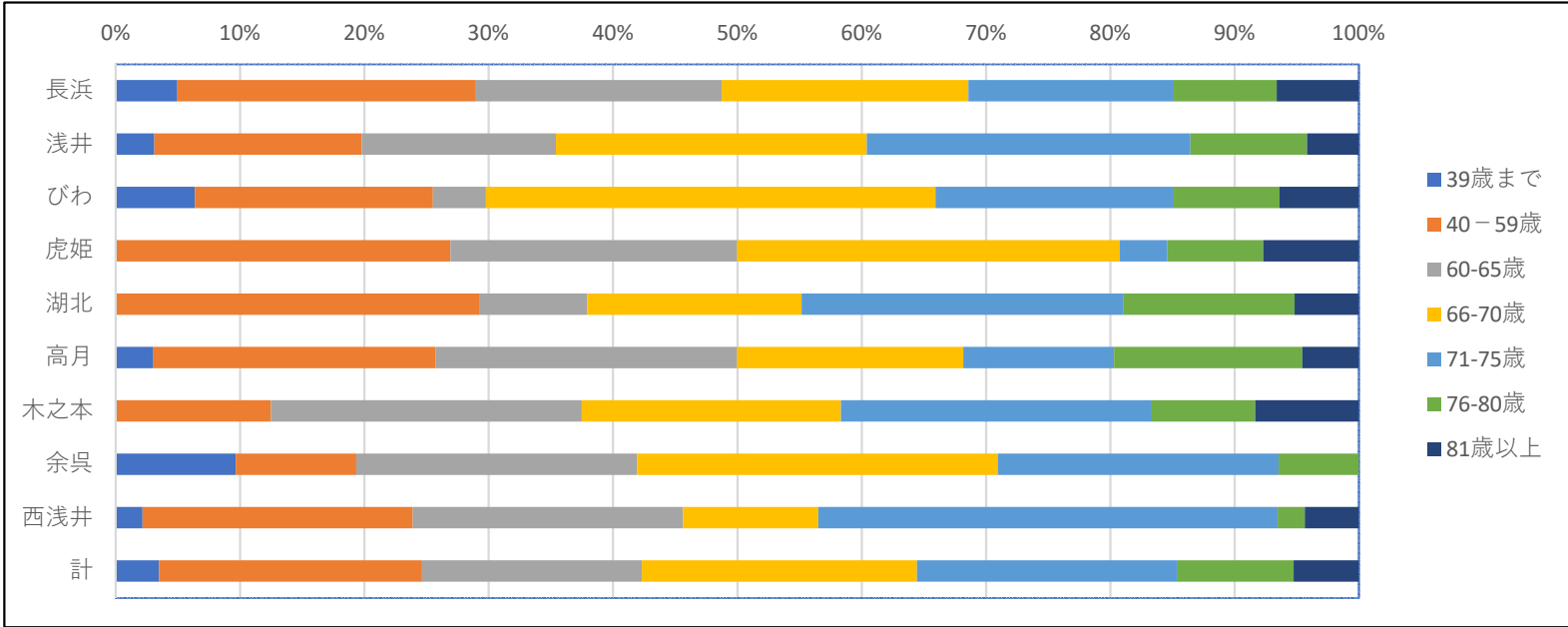
R3. 8現在(820経営体を対象)

問1-① あなたのお住いの地域は

地区名	
長浜	121
浅井	96
びわ	47
虎姫	26
湖北	58
高月	66
木之本	24
余呉	31
西浅井	46
計	515

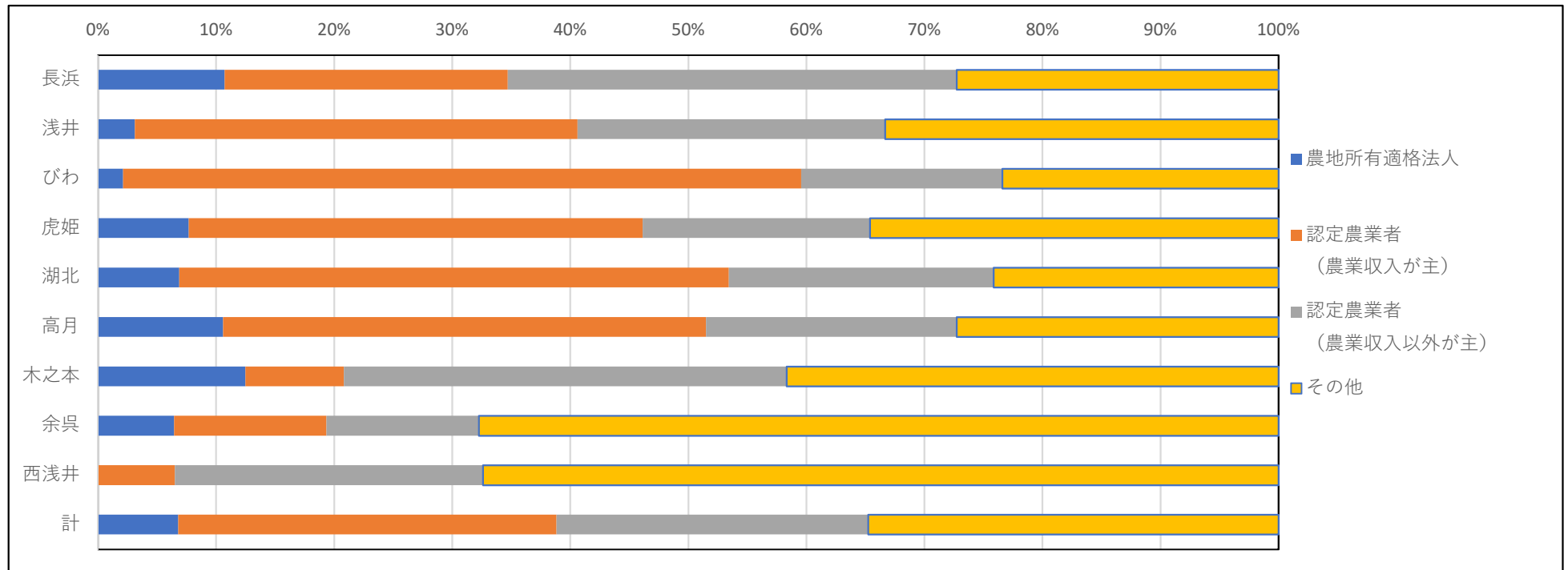
問1-② あなたの年齢は

地区名	39歳まで	40-59歳	60-65歳	66-70歳	71-75歳	76-80歳	81歳以上	全体
長浜	6	29	24	24	20	10	8	121
浅井	3	16	15	24	25	9	4	96
びわ	3	9	2	17	9	4	3	47
虎姫	0	7	6	8	1	2	2	26
湖北	0	17	5	10	15	8	3	58
高月	2	15	16	12	8	10	3	66
木之本	0	3	6	5	6	2	2	24
余呉	3	3	7	9	7	2	0	31
西浅井	1	10	10	5	17	1	2	46
計	18	109	91	114	108	48	27	515



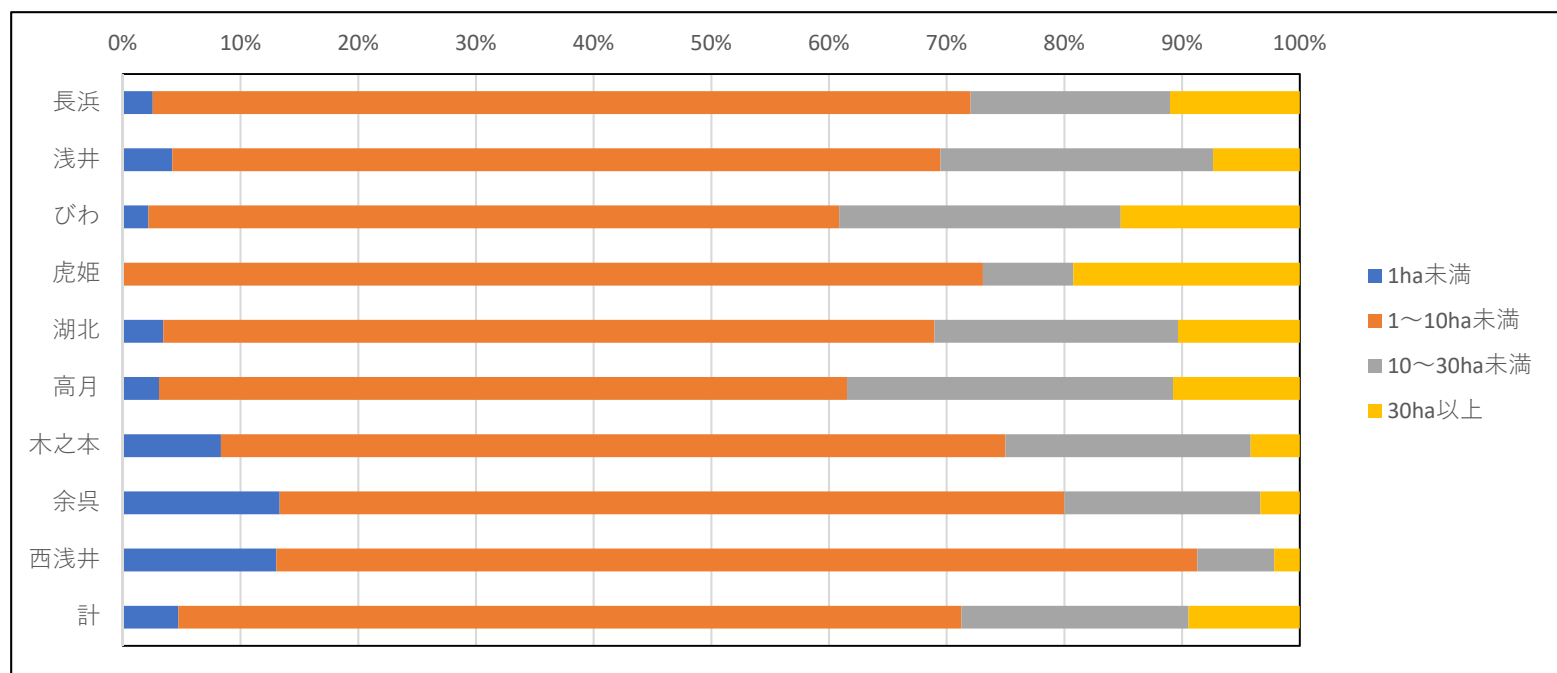
問2 あなたの農業形態

地区名	農地所有適格法人	認定農業者 (農業収入が主)	認定農業者 (農業収入以外が主)	その他	全体
長浜	13	29	46	33	121
浅井	3	36	25	32	96
びわ	1	27	8	11	47
虎姫	2	10	5	9	26
湖北	4	27	13	14	58
高月	7	27	14	18	66
木之本	3	2	9	10	24
余呉	2	4	4	21	31
西浅井	0	3	12	31	46
計	35	165	136	179	515



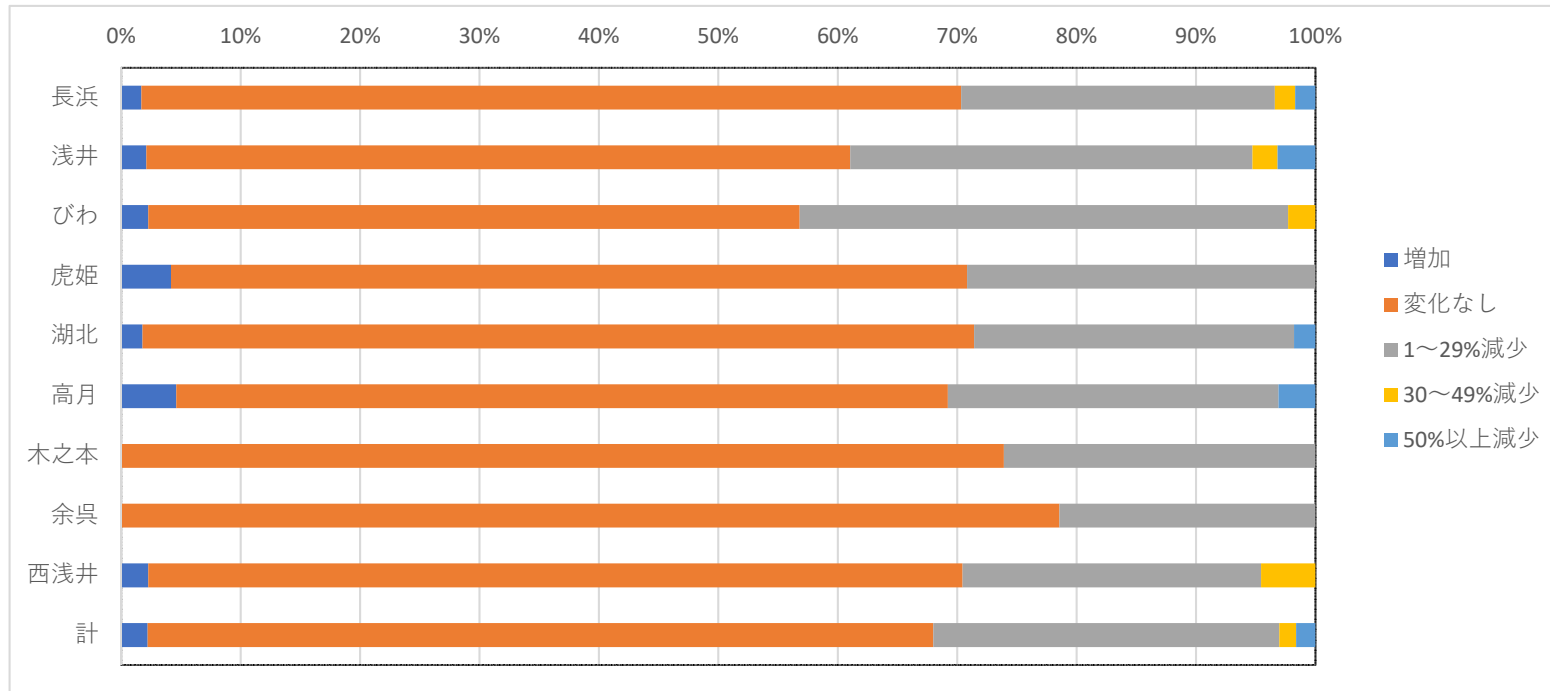
問3 あなたの経営規模は

地区名	1ha未満	1～10ha未満	10～30ha未満	30ha以上	合計	無回答	全体
長浜	3	82	20	13	118	3	121
浅井	4	62	22	7	95	1	96
びわ	1	27	11	7	46	1	47
虎姫	0	19	2	5	26	0	26
湖北	2	38	12	6	58	0	58
高月	2	38	18	7	65	1	66
木之本	2	16	5	1	24	0	24
余呉	4	20	5	1	30	1	31
西浅井	6	36	3	1	46	0	46
計	24	338	98	48	508	7	515



問4 新型コロナウイルスの影響により、売り上げにどの程度変化がありましたか。

地区名	増加	変化なし	1～29%減少	30～49%減少	50%以上減少	合計	無回答	全体
長浜	2	81	31	2	2	118	1	119
浅井	2	56	32	2	3	95	1	96
びわ	1	24	18	1	0	44	2	46
虎姫	1	16	7	0	0	24	0	24
湖北	1	39	15	0	1	56	2	58
高月	3	42	18	0	2	65	1	66
木之本	0	17	6	0	0	23	1	24
余呉	0	22	6	0	0	28	2	30
西浅井	1	30	11	2	0	44	1	45
計	11	327	144	7	8	497	11	508

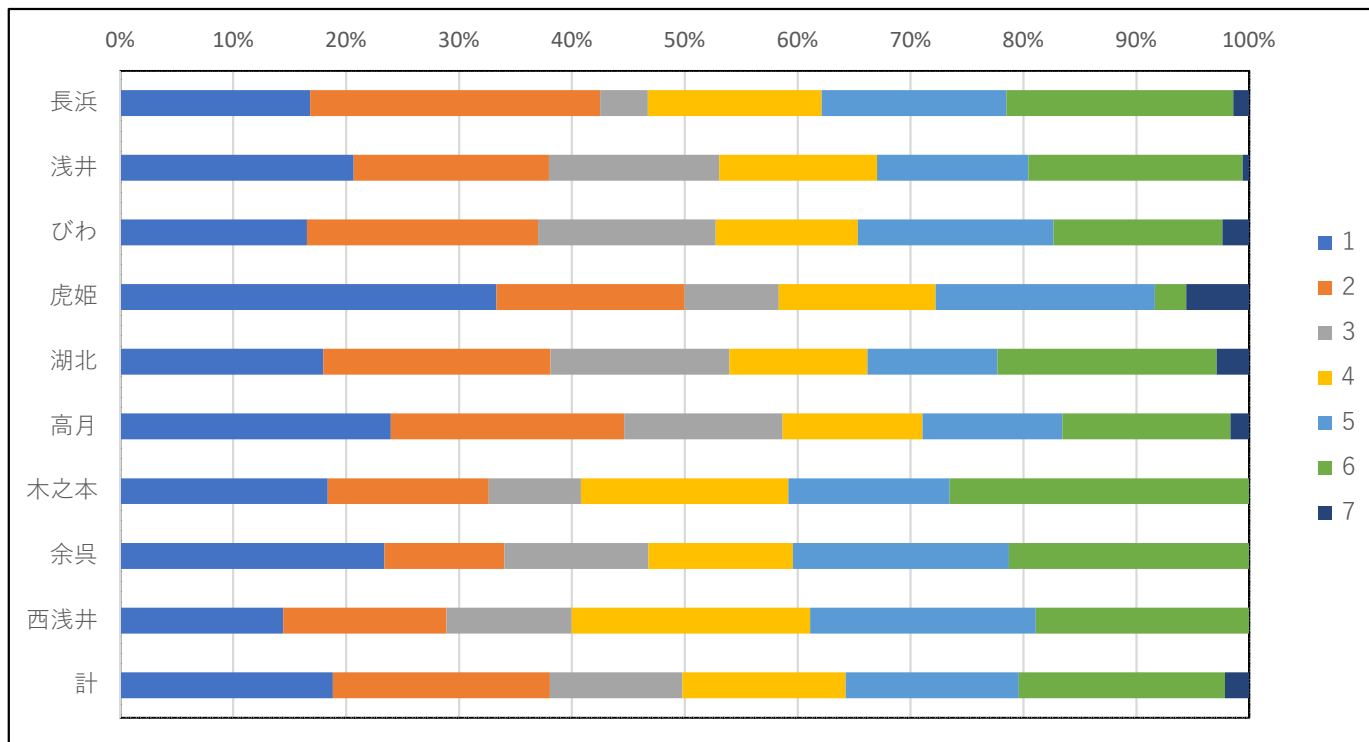


問5-① 女性農業者の活躍できる農業はどのような状況だと思いますか。(複数回答可)

1	女性の農業と家事の役割分担が家族内できちんと考えられていること
2	女性が経営に参画すること
3	女性が機械作業を行うこと
4	女性目線で販売に携わること
5	女性目線で商品開発やPRに携わること
6	女性が地域農業の話し合いの場に参画すること
7	その他

地区名	1	2	3	4	5	6	7	合計
長浜	36	55	9	33	35	43	3	214
浅井	37	31	27	25	24	34	1	179
びわ	21	26	20	16	22	19	3	127
虎姫	12	6	3	5	7	1	2	36
湖北	25	28	22	17	16	27	4	139
高月	29	25	17	15	15	18	2	121
木之本	9	7	4	9	7	13	0	49
余呉	11	5	6	6	9	10	0	47
西浅井	13	13	10	19	18	17	0	90
計	194	198	121	149	158	188	22	1,030

7 その他(ご意見)
3Kからの脱却。
一部の女性だけで機能できるのか？
おもしろみがない。
個人としての収入があること。
子育てがおろそかにならないかが心配。
女性という個人が尊重される。いちいち女性目線を強調しなくてもよい現状。
男子だけでよい。
男女区分必要なし。
男女の区別でなく、一人の人として仕事に参加させる。
男女の区別なく農作業に従事すること。
地域の応援。
農業関係団体の役員就任等。
本当にできるのでしょうか。成功を祈りたい。
むずかしい。
わからない。

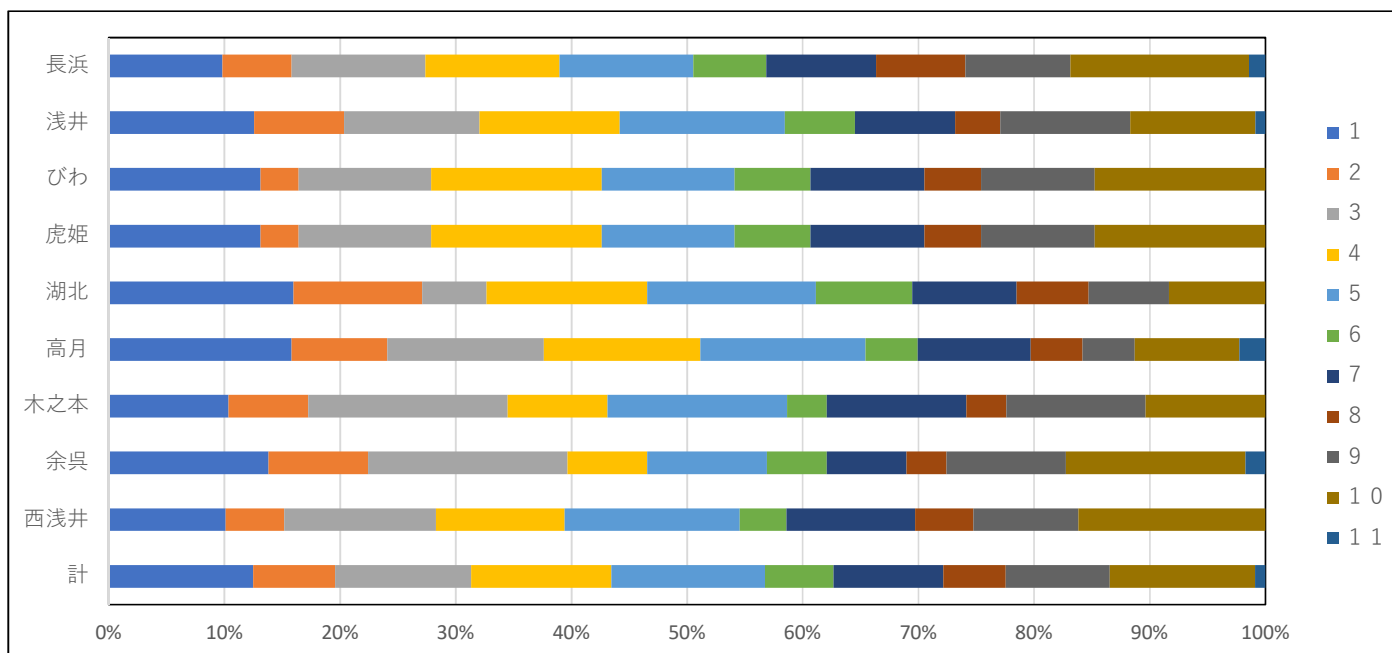


問 5-② そのためには何が必要と思われますか。

1	家族協定等による役割分担を明確にする	7	農繁期等に子育てや介護等を支援する地域の取り組み
2	女性を対象とした農業機械、農機具点検研修	8	活躍する異業種の女性リーダーとの交流
3	男女が共同して参加できる商品開発や経営研修	9	女性が農業に参入しやすい補助所業
4	女性が働きやすい職場環境整備(ハード面)支援	10	地域農業組合等の話し合いの場に女性が参画できる環境づくり
5	女性が働きやすい職場環境整備(ソフト面)支援		
6	男女共同参画の研修	11	その他

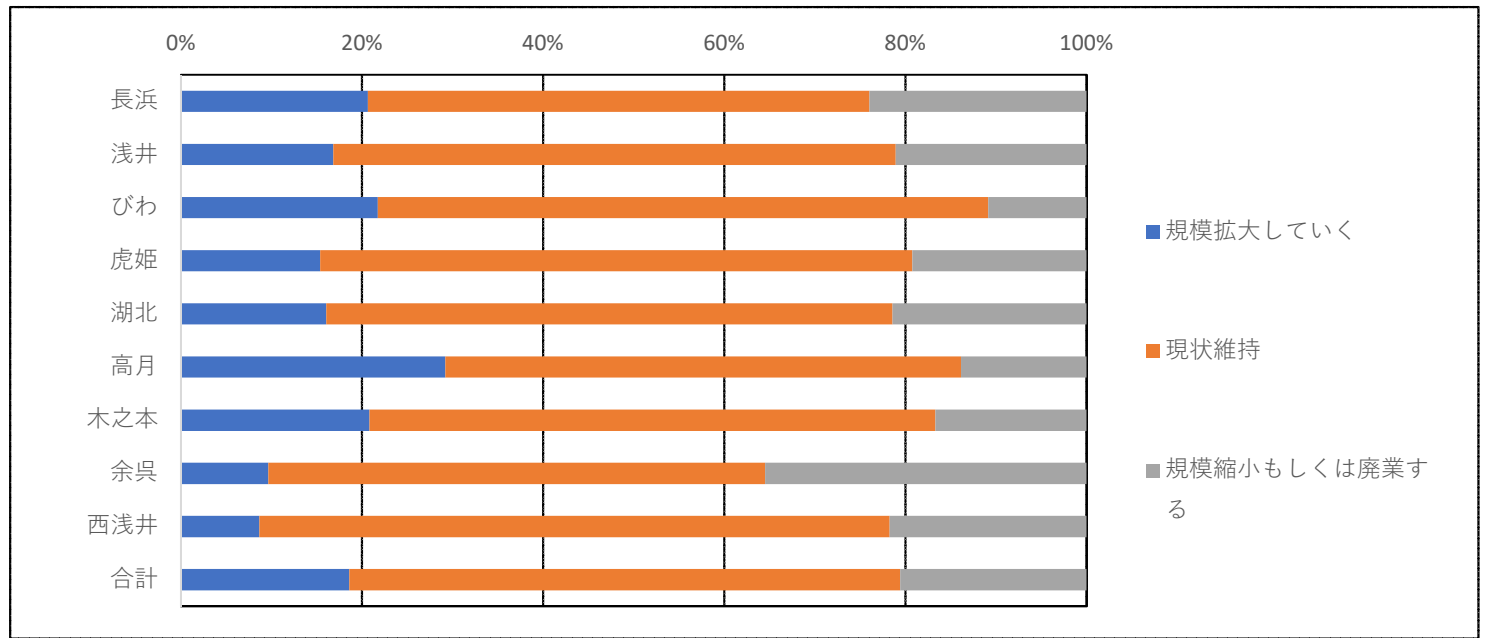
地区名	1	2	3	4	5	6	7	8	9	10	11	合計
長浜	28	17	33	33	33	18	27	22	26	44	4	285
浅井	29	18	27	28	33	14	20	9	26	25	2	231
びわ	8	2	7	9	7	4	6	3	6	9	0	61
虎姫	8	2	7	9	7	4	6	3	6	9	0	61
湖北	23	16	8	20	21	12	13	9	10	12	0	144
高月	21	11	18	18	19	6	13	6	6	12	3	133
木之本	6	4	10	5	9	2	7	2	7	6	0	58
余呉	8	5	10	4	6	3	4	2	6	9	1	58
西浅井	10	5	13	11	15	4	11	5	9	16	0	99
計	141	80	133	137	150	67	107	61	102	142	10	1,130

11 その他(ご意見)
(社会・農業者)全体の理解とPR。
一部の大型農家の女性がネットワークに加入されていますが、小・中規模農家の女性が参画されていないのが問題。
男とか女とかの差別がないような意識改革が必要かと。
女性男性関係なく最低限生活できる利益を生み出す農業でなければ・・・
全国の農業女子会に参加する。
男女問わずやる気があるかどうか。収入金額に魅力がある。
男性主義型の社会構造に問題があるのでは、できることから、例えば議会議員は男女半々にするとか。
男性も情報交換できる場を設けてほしい。
男性も離れているのに女性はなおさら。今の社会ではほんの一握りの方しか関心がない。
むずかしい。
わからない。



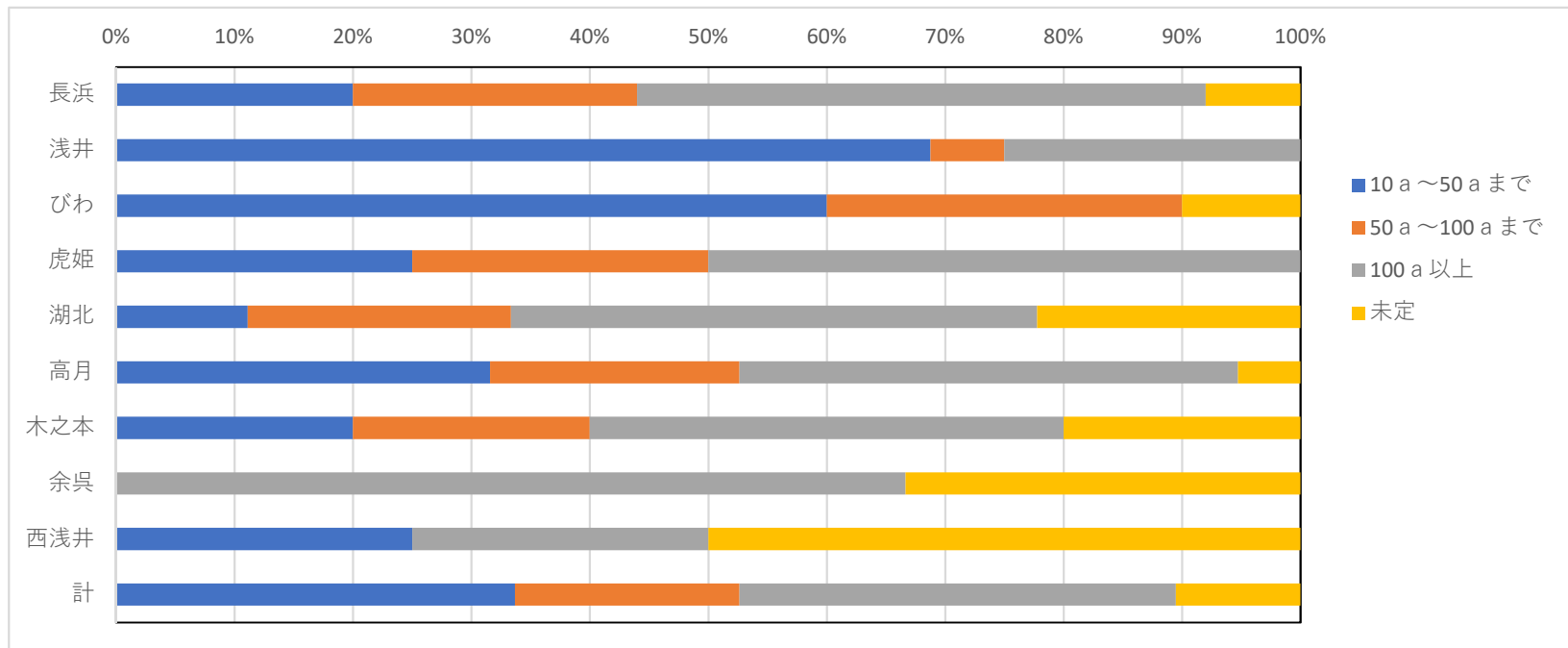
問6 今後の経営規模をどうしますか。

地区名	規模拡大していく	現状維持	規模縮小もしくは廃業する	合計	無回答	全体
長浜	25	67	29	121	0	121
浅井	16	59	20	95	1	96
びわ	10	31	5	46	1	47
虎姫	4	17	5	26	0	26
湖北	9	35	12	56	2	58
高月	19	37	9	65	1	66
木之本	5	15	4	24	0	24
余呉	3	17	11	31	0	31
西浅井	4	32	10	46	0	46
計	95	310	105	510	5	515



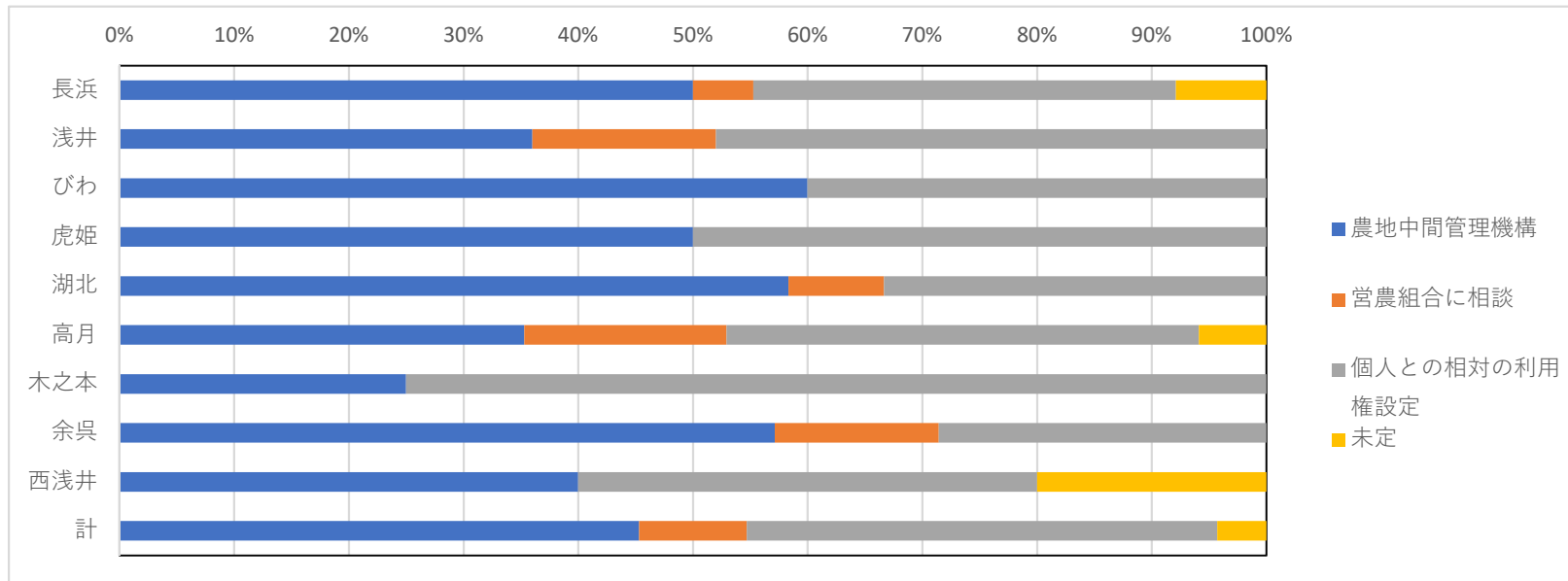
問7-① 耕作面積をどの程度拡大する予定ですか。(5年～10年先の見込みで)

地区名	10a～50aまで	50a～100aまで	100a以上	未定	合計
長浜	5	6	12	2	25
浅井	11	1	4	0	16
びわ	6	3	0	1	10
虎姫	1	1	2	0	4
湖北	1	2	4	2	9
高月	6	4	8	1	19
木之本	1	1	2	1	5
余呉	0	0	2	1	3
西浅井	1	0	1	2	4
計	32	18	35	10	85



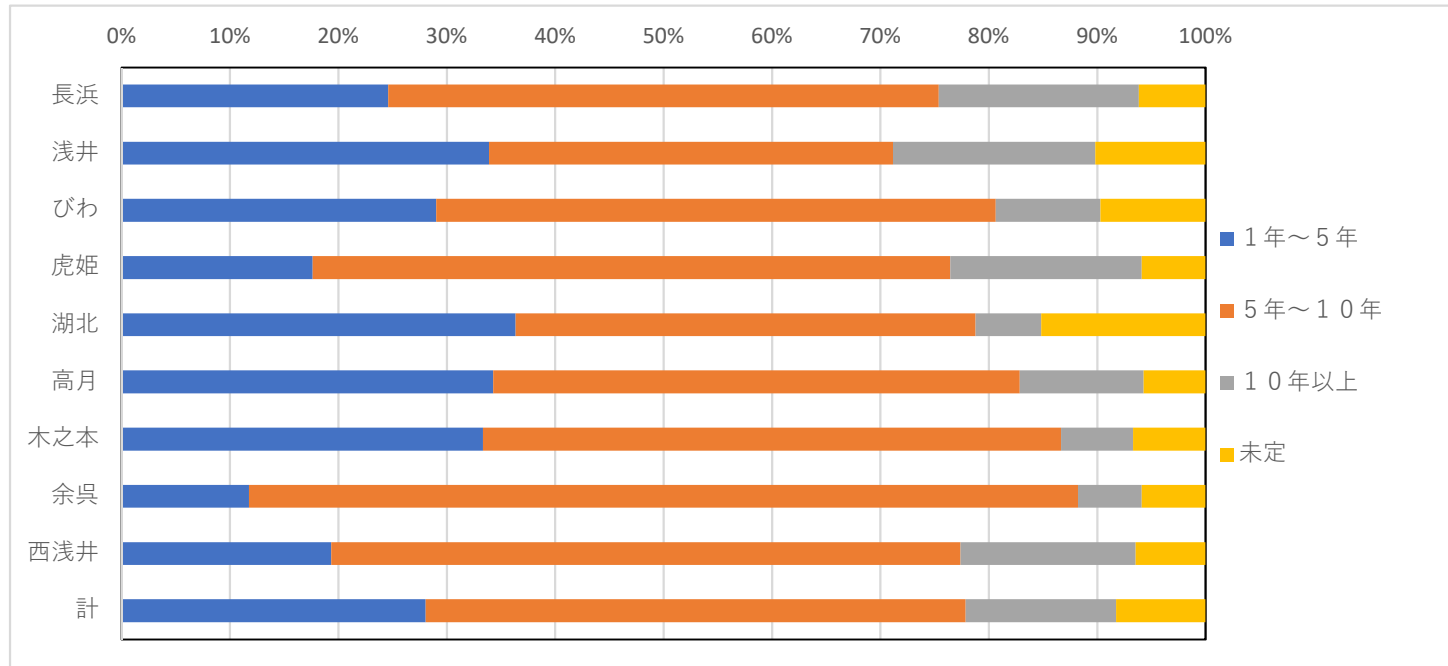
問7-② どのような手法により拡大する予定ですか。該当する番号に3つまで○印をつけてください。

地区名	農地中間管理機構	営農組合に相談	個人との相対の利用権設定	未定	合計
長浜	19	2	14	3	38
浅井	9	4	12	0	25
びわ	3	0	2	0	5
虎姫	2	0	2	0	4
湖北	7	1	4	0	12
高月	6	3	7	1	17
木之本	1	0	3	0	4
余呉	4	1	2	0	7
西浅井	2	0	2	1	5
計	53	11	48	5	112



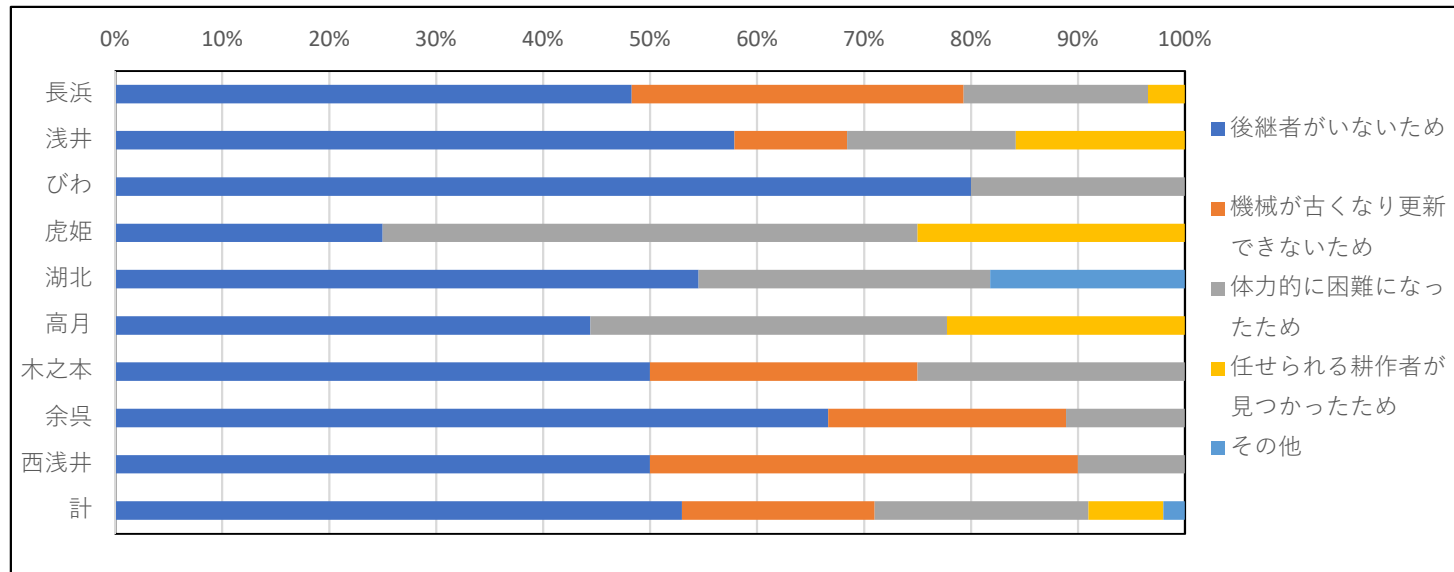
問8 何年程度現状を維持しようと考えていますか。

地区名	1年～5年	5年～10年	10年以上	未定	合計	無回答	全体
長浜	16	33	12	4	65	2	67
浅井	20	22	11	6	59	0	59
びわ	9	16	3	3	31	0	31
虎姫	3	10	3	1	17	0	17
湖北	12	14	2	5	33	2	35
高月	12	17	4	2	35	2	37
木之本	5	8	1	1	15	0	15
余呉	2	13	1	1	17	0	17
西浅井	6	18	5	2	31	1	32
計	85	151	42	25	278	7	285



問9-① 規模縮小、廃業を考える大きな理由を記入してください。

地区名	後継者がいないため	機械が古くなり更新できないため	体力的に困難になったため	任せられる耕作者が見つかったため	その他	合計	無回答	全体
長浜	14	9	5	1	0	29	0	29
浅井	11	2	3	3	0	19	1	20
びわ	4	0	1	0	0	5	0	5
虎姫	1	0	2	1	0	4	1	5
湖北	6	0	3	0	2	11	1	12
高月	4	0	3	2	0	9	0	9
木之本	2	1	1	0	0	4	0	4
余呉	6	2	1	0	0	9	2	11
西浅井	5	4	1	0	0	10	0	10
計	53	18	20	7	2	100	5	105

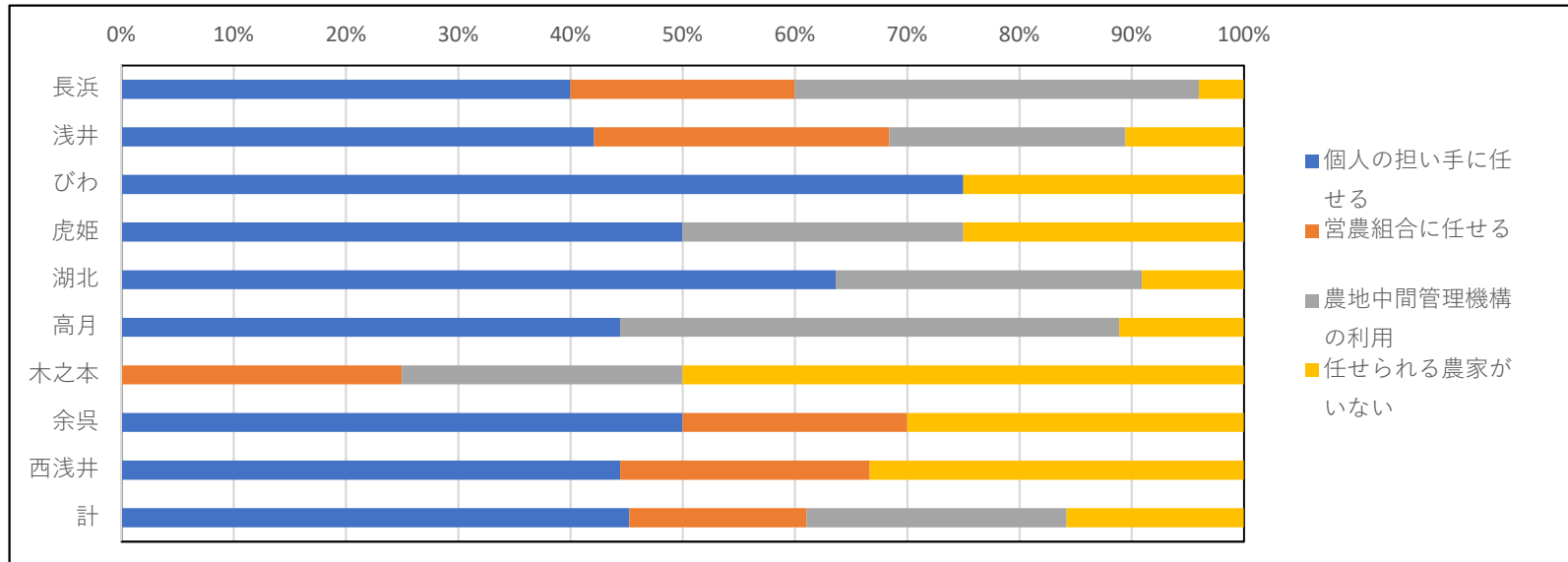


その他意見

- 毎年赤字になるため。
- 獣害・水利確保困難。

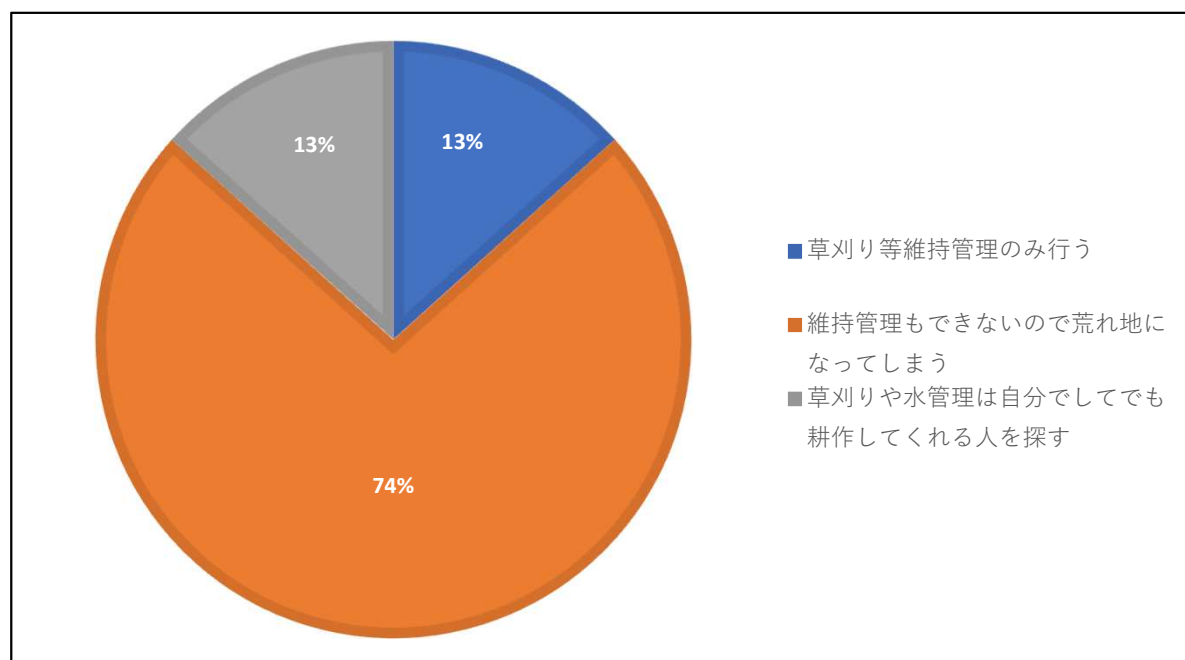
問9-② 規模縮小、廃業する場合農地をどうしますか。

地区名	個人の担い手に任せる	営農組合に任せる	農地中間管理機構の利用	任せられる農家がない	合計	無回答	全体
長浜	10	5	9	1	25	4	29
浅井	8	5	4	2	19	1	20
びわ	3	0	0	1	4	1	5
虎姫	2	0	1	1	4	1	5
湖北	7	0	3	1	11	0	11
高月	4	0	4	1	9	0	9
木之本	0	1	1	2	4	0	4
余呉	5	2	0	3	10	1	11
西浅井	4	2	0	3	9	1	10
計	43	15	22	15	95	9	104



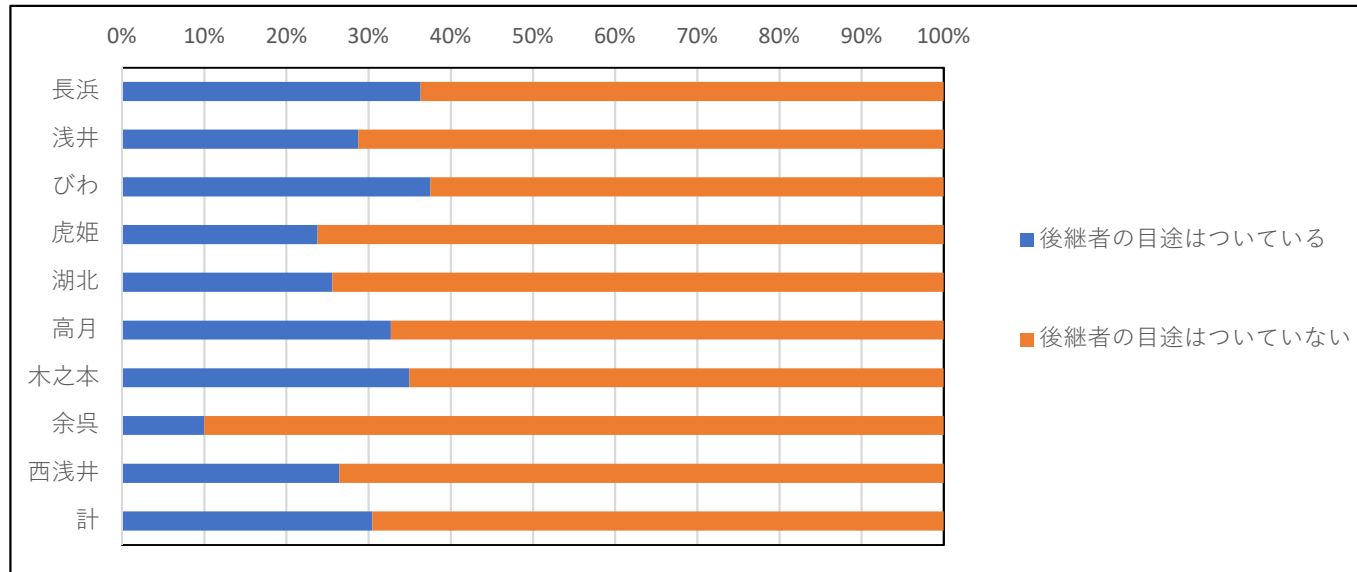
問9-③ 問9-②で「任せられる農家がない」と答えた方にお聞きます。今後の農地の維持管理についてどう考えていますか。

草刈り等維持管理のみ行う	維持管理もできないので荒れ地になってしまう	草刈りや水管理は自分でしてでも耕作してくれる人を探す	合計	無回答	全体
2	11	2	15	0	15



問10 後継者の目途はついてますか。

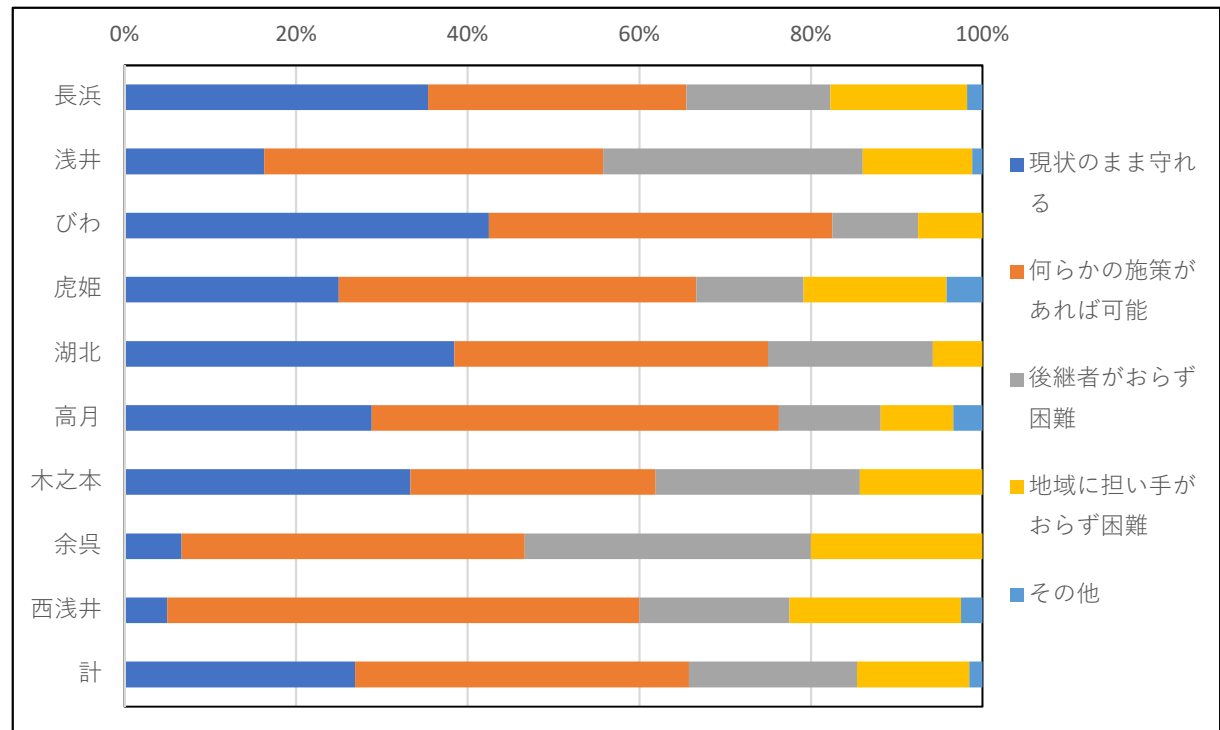
地区名	後継者の目途はついている	後継者の目途はついていない	合計	無回答	全体
長浜	32	56	88	4	92
浅井	21	52	73	2	75
びわ	15	25	40	1	41
虎姫	5	16	21	0	21
湖北	11	32	43	1	44
高月	18	37	55	1	56
木之本	7	13	20	0	20
余呉	2	18	20	0	20
西浅井	9	25	34	2	36
計	120	274	394	11	405



問12 10年後、あなたの集落の農地は耕作し続けられていると思いますか。

地区名	現状のまま守れる	何らかの施策があれば可能	後継者がおらず困難	地域に担い手がおらず困難	その他	合計	無回答	全体
長浜	40	34	19	18	2	113	8	121
浅井	14	34	26	11	1	86	10	96
びわ	17	16	4	3	0	40	7	47
虎姫	6	10	3	4	1	24	2	26
湖北	20	19	10	3	0	52	6	58
高月	17	28	7	5	2	59	7	66
木之本	7	6	5	3	0	21	3	24
余呉	2	12	10	6	0	30	1	31
西浅井	2	22	7	8	1	40	6	46
計	125	181	91	61	7	465	50	515

その他(ご意見)
①の理由としてはJAの農業経営会(担い手会議)により、現状維持できていると考えております。
現状では守れなると思うが、国の農業施策いかによる。
荒廃農地が増えまいに、だれの土地化わからなくなる。無農地ゾーンが形成されるのではないだろうか。中間管理機構がマッチングを進めていますが、後継者不足に落ち込む恐れがあり、一部の大規模農家では賄いきれない。不遇の時代が50年後・100年後予想されます。機械化・無人化スマート農業も進んでくるとは思います。やはり、必要なのは人づくり。愛着を持った農業人をつくることだと思います。JAの支援強化も求められますが、生まれた土地に根付いた若者(小さいころから)の育成にもっと力を注ぐ努力が必要な時だと思います。
ただ耕作者の数が減った時、農道、用水の整備等が困難になると思う。
地域外からの就農希望者が受け入れられる体制づくりを集落内見学者と構築する必要がある。
米価の保証。
法人農家をあてにできない。



問13 10年後の農地を守るために、新規就農者や後継者の確保にあたり必要な支援は何だと思いますか。

地区名	農業の技術に関する支援	農地や生産施設の取得支援	農業所得の向上	労働条件の改善	その他	合計
長浜	8	26	94	11	3	142
浅井	9	15	67	13	6	110
びわ	5	10	33	7	3	58
虎姫	2	3	22	2	2	31
湖北	6	5	43	10	3	67
高月	7	13	49	7	3	79
木之本	1	4	17	3	2	27
余呉	3	3	25	5	4	40
西浅井	7	6	31	4	3	51
計	48	85	381	62	29	605

