

広
報
女
が
い
は
ま

6

2022

撮影場所 余呉湖畔 サノオグルメ群生地

第3期計画のポイント

①自助・共助・公助 + 「互助」

第2期計画では「自助」、「共助」、「公助」の3本の柱で推進してきましたが、市民アンケートの結果から、「住民同士が交流して知りあう機会を増やすことや、助けあい、支えあえるしくみづくりが必要である」と考えている人が多いことが分かりました。そのため、新たに『地域の人々が互いに協力し、共に支え助けあうこと(=互助)』を加えました。

②多様性の尊重

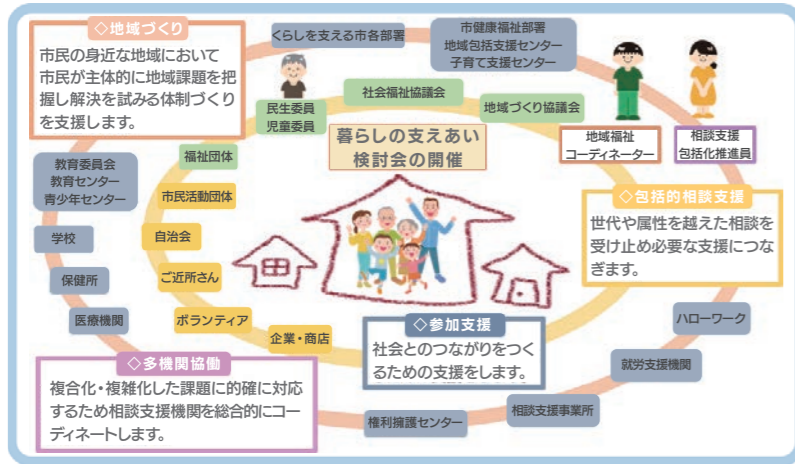
世代や地域により異なる事情があることから、多様性を尊重し、だれもが地域活動に参画しやすい環境整備の推進を図ることを盛り込みました。多様性がもたらす新たな「視点」、「力」、「可能性」による地域共生社会の実現をめざします。

③だれ一人取り残さない支援体制の充実

複合化・複雑化したニーズへの対応、だれ一人取り残さない社会の実現に向け「重層的な支援体制づくり」と「再犯防止を支援するしくみづくり」を盛り込みました。

重層的な支援体制づくり

様々な課題を抱える相談に対し、一体的・継続的に、地域・関係機関との連携による支援を行っています。



市では「断らない相談窓口」を設置し、相談を包括的に受け止め、適切な支援に繋がるとともに、本人の状態に応じた伴走支援を行います。また、市内15地域で「暮らしの支えあい検討会」を立ち上げ、地域の課題解決に向けた取組みを支援しています。今後も包括的相談支援体制と住民主体の課題解決を一体的に取り組んでいける体制やしくみづくりを推進していきます。

再犯防止を支援するしくみづくり

犯罪をした人等の中には、貧困や疾病、生育環境など、様々な生きづらさを抱え、立ち直りに多くの困難があるケースが少なくはなく、早期に適切な保健医療・福祉サービスにつなげることが重要です。再犯防止に関する施策は就労や住居、保健医療など

様々な分野に関連するため、情報共有を行い連携しながら、一体的に推進します。今後も学校や民間協力者、地域の人たちと連携し、立ち直ろうと決意した人の背景を理解し受け入れる地域社会づくりを進めていきます。

つながりでつくる 地域共生のまち



長浜市社会福祉協議会
ひらい かずこ
会長 平井 和子 さん

第3期となる計画では、これまでの計画がさらに発展し、地域共生社会づくりの取組みが大いに盛り込まれた計画となりました。世代や地域、性別や国籍など、様々な違いを理解し合い「つながり」をつくり、誰もが「住んでよかった」と思えるまちづくりをさらに進めるために、一人ひとりのつながりを深めあう「地域共生」という考え方が求められています。社会福祉協議会ではこの目標達成をめざして、地域にお住いの皆さんと共に、子育て中の人や高齢者、ひきこもり状態の人や働きづらさを抱える人など、様々な困りごとに対して支援活動を展開してまいります。また、活動する時には「楽しさ・やりがい」という要素もとても大切だと考えています。活動に「楽しさ・やりがい」をしっかり取り入れ、みんなが主体的に活動に取り組める。そんなつながりづくりを進めていきましょう。

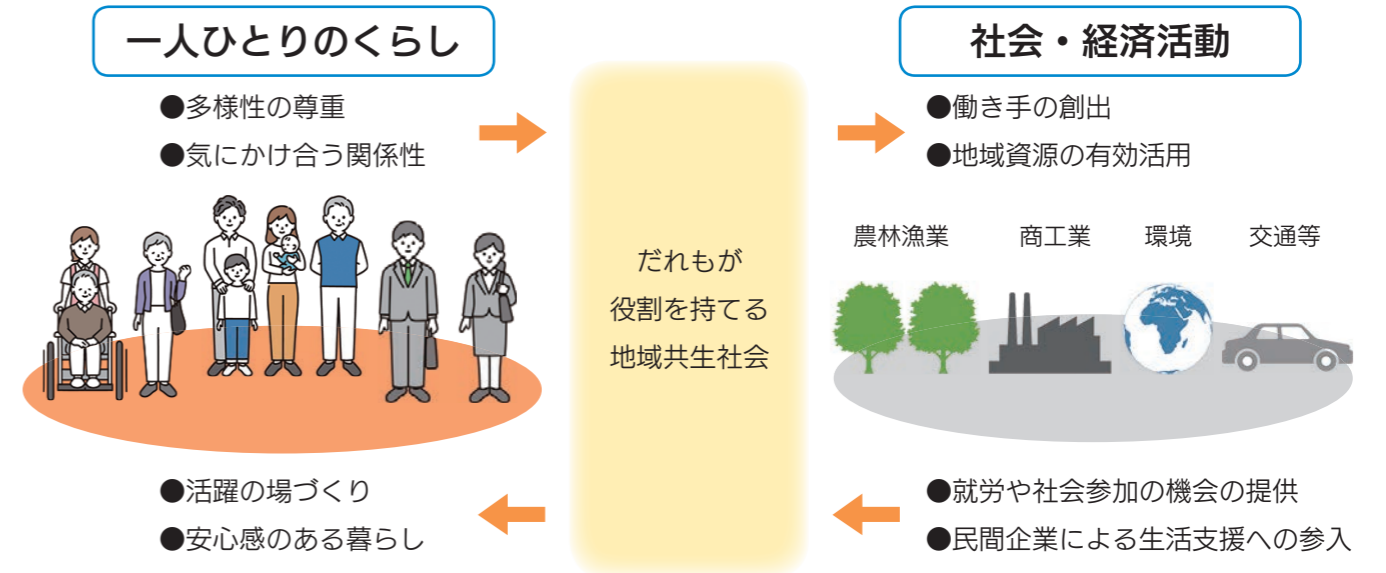
特集

だれ一人取り残さない 地域共生社会の実現 に向けて

人口減少や少子高齢化等により、地域の支えあいの基盤を維持していくことが難しくなっています。その流れは、新型コロナの拡大により拍車がかかりました。また、貧困や社会的孤立、8050問題など様々な地域課題に、公的サービスの対応だけでは困難となってきました。これらの現状やSDGs(持続可能な開発目標)の推進等を背景に、「地域で生活するすべての人の多様性を尊重し、だれ一人取り残さない地域共生社会の実現」をめざし、新たに「第3期長浜市地域福祉計画」を策定しました。

今回の特集では、人と人、人と資源が世代や分野を超えてつながることで、一人ひとりの暮らしと生きがい、地域をともに創っていく「地域共生社会」の実現に向け、計画や取組み例を通して方向性を共有し、地域一体となって地域福祉を推進するきっかけとします。

【地域共生社会による好循環のイメージ】



「第3期長浜市地域福祉計画」とは

本計画(令和4年度～令和8年度)は、地域共生社会の実現に向けた地域づくりや、地域課題の解決のための支援体制整備等、『地域福祉』を推進するための指針です。

アンケート等で市民ニーズを把握し、関係団体等と課題を共有したうえで、協議を重ね策定しました。

本計画をもとに地域で暮らすすべての人が「このまちに住んでよかった」と実感できる社会の実現に取り組みます。

【基本理念】多様性を尊重し 地域の絆で ともに育み支えあい 安心して暮らせるまち 長浜

【基本目標】

- ①「地域」を基礎とする支えあいのまち(地域を育てる)
- ②「ともに育む」仲間づくりのまち(仲間を育てる)
- ③「協働」による地域福祉のまち(しくみを育てる)

【基本目標③の取組み例】

新型コロナにより生活困窮する人への支援として、食料を中心とした「寄附から配布」の流れをつくるフードバンク・フードドライブ活動。

市民団体「フードバンクながはま」では、地域住民・企業・関係団体などの協力により活動を展開され、多くの人の「思いやり」が届けられています。



滋賀県知事選挙

選挙管理委員会事務局 ☎65・6503

令和4年7月10日(日)は滋賀県知事選挙の投票日です。あなたの大切な1票を無駄にすることなく投票しましょう。

【告示日】
令和4年6月22日(水)

【投票できる人】
○18歳以上平成16年7月11日以前に出

生の人
○令和4年3月21日以前に転入届を提出し、引き続き3か月以上市内に住んでいる人
○県内の他市町に転出した人は、選挙管理委員会へお問い合わせください。
県外へ転出した人は投票できません。

新型コロナウイルス感染症の影響による国民健康保険料の減免制度

国民健康保険に加入している次の対象世帯は、減免制度を利用できます。

【対象世帯】

- ① 新型コロナウイルス感染症により世帯の主たる生計維持者が死亡または重篤な傷病を負った世帯
- ② 世帯の主たる生計維持者が事業などを廃業または失業した世帯
- ③ 世帯の主たる生計維持者の収入に、前年と比べて30%以上の減少が見込まれる世帯(ただし、前年所得の合計額が1,000万円以下、かつ、減少した所得以外の所得が400万円以下であること)

収入が多い人を指します。

【対象となる保険料】

令和4年4月1日から令和5年3月31日までに納期限がある令和4年度分の保険料

【減免割合】

- ① にあてはまる世帯…全額免除
- ② または③にあてはまる世帯…対象保険料の一部または全部

【申請期間】

令和5年3月31日(金)必着

【申請方法】

- 担当課窓口で直接申請
- 市ホームページから申請書をダウンロードし、担当課へ郵送



今年度から児童手当現況届の提出が原則不要になります

子育て支援課 ☎65・6554

毎年6月に児童手当の受給者は現況届を提出する必要がありましたが、今年度から原則提出が不要となります。ただし、次に該当する受給者は今までもどおり現況届の提出が必要です。

- ① 離婚協議中で配偶者と別居中の人
- ② 支給要件児童の戸籍や住民票がない人
- ③ 配偶者からの暴力等により、住民票の住所地と異なる市区町村で児童手当を受給している人

【提出期間】

6月1日(水)～30日(木)



統計調査員を募集しています

政策デザイン課 ☎65・6505

統計調査の業務に従事する人を募集しています。

【応募要件】

- 市内在住の満20歳以上の人で、責任をもって調査事務を遂行できる人
- 税務・警察・選挙事務に直接関係がない人

【報酬・待遇】

- 調査に従事した対価として2～5万円程度の報酬が支払われます。
- ※ 報酬額は調査の内容で異なります。



今月のクリスタルプラザ、クリーンプラントおよび伊香クリーンプラザでの第4日曜日のごみ持込み日は6月26日(日)です。※クリーンプラントは事前予約が必要です。☎環境保全課 ☎65-6513

ながはまチャレンジ&イノベーション 応援事業補助金のご案内

商工振興課 ☎65・8766

市内事業者が展開する新事業や付加価値を高める事業に対して、経費の一部を補助します。

【対象事業】

- 成長産業チャレンジ型
今後の市場拡大が見込まれる成長産業分野への参入、または市場拡大に向けた事業(補助率2/3、補助限度額200万円)
- デジタル活用応援型
業務効率化のためのデジタル技術の導入と、それにより生み出された時間や人材を活用して新しく展開する事業(補助率1/2、補助限度額200万円)

○ 地域資源活用型

地域資源を活用した新商品等の市場化や販路開拓に関する事業(補助率1/2、補助限度額50万円)

【対象者】

市内に本店所在地または主な事業所を有する中小企業者等

【申請期間】

6月下旬頃から1か月程度を予定

【補助金説明会】

- 日時：6月15日(水)10時～
- 場所：市役所本庁舎(八幡東町)3階 3-B コミュニティルーム
- ※ 市ホームページからお申し込みください。



新時代開拓支援事業補助金(第2期)を募集します

商工振興課 ☎65・8766

事業者の将来を見据えた新たな取組みを、コロナ後の市内産業の成長に繋げるため、事業の経費の一部を補助します。

【対象者】

市内に事務所または事業所等を有する中小企業者(中小企業基本法第2条第1項に規定する中小企業者。個人または法人)

【補助率】

補助対象経費の2/3以内

【補助上限額】

300万円～1,000万円

※ 常勤従業員数により異なる

【事業実施期間】

交付決定後(8月頃)～令和5年1月31日

【対象事業】

- ① デジタル化に関する事業
- ② カーボンニュートラルに関する事業
- ③ 工場就労環境改善に関する事業
- ④ 働き方改革に関する事業
- ⑤ 人材育成に関する事業
- ⑥ 人材確保に関する事業
- ⑦ 販路拡大に関する事業
- ⑧ 事業再構築補助金の採択に向けた事業

※ 総事業費が200万円未満の事業は対象外となります。

【申請期間】

6月下旬頃から3週間程度を予定

【補助金説明会】

- 日時：6月23日(木)13時30分～
- 場所：長浜ビジネスサポートセンター(さざなみタウン内)
- ※ 市ホームページからお申し込みください。



長浜市連合自治会の役員が決まりました

市民活躍課 ☎65・8711

長浜市連合自治会定期総会(書面会議)が開催され、今年度の役員が報告されました。会長、副会長、監事は次の皆さんです。1年間よろしく願います。



▲ 藤居 伸之 氏

会長 藤居 伸之 氏(神照連合)
副会長 渡辺 誠行 氏

監事 (長浜まちなか連合)
藤本 隆章 氏(速水連合)
松田 忠次郎 氏(高月連合)
中嶋 利明 氏(田根連合)
国友 富明 氏(虎姫連合)



市職員を募集します

☎ 人事課 ☎ 65・6502

【職種・人数】

- ① 一般事務職(上級) 18人
- ② 土木技術職(上級) 3人程度
- ③ 建築技術職(上級) 3人程度
- ④ 電気技術職(上級) 3人程度
- ⑤ 社会福祉士(上級) 2人
- ⑥ 心理判定員(上級) 1人
- ⑦ 保健師(上級) 1人
- ⑧ 幼児教育職 5人

- ⑨ 一般事務職(初級・しょうがい者枠) 1人
- ⑩ キャリアチャレンジ(社会人経験者枠) 3人

【応募方法等】

各職種の受験案内を市ホームページの「正規職員募集情報」からご確認ください。

【申込期限】

6月17日(金)※⑤⑨は8月26日(金)

無料で木造住宅の耐震診断が受けられます

☎ 建築課建築指導室 ☎ 65・6543

〒526・8501 八幡東町632番地



耐震診断員を派遣し、木造住宅の耐震診断を無料でを行います。

【対象住宅】

- 次のすべての要件を満たす市内の住宅
 - 昭和56年5月31日以前に着工し、完成しているもの
 - 延べ面積の半分以上が住宅用になっているもの
 - 階数が2階以下かつ延べ面積300㎡以下のもの
 - 木造軸組工法のもの(枠組壁工法、丸太組工法等でないもの)

【診断内容】

耐震診断の結果、上部構造評点が0.7未満の場合には、耐震改修の概算費用の算出を行います(希望者のみ)。

【申込期間】

6月1日(水)～7月29日(金)

【申込方法】

所定の申込用紙に必要事項を記入し、必要書類を添えて直接または郵送でお申し込みください。

※申込用紙は担当課、または市ホームページからダウンロードできます。

ブロック塀の点検をしましょう

☎ 建築課建築指導室 ☎ 65・6543



ブロック塀は、厳しい自然環境のもとで年数とともに老朽化し、ブロックのひび割れや欠け、鉄筋のさび、塀の傾き等が発生します。

また、建築基準法の規定を満たさないブロック塀は、危険な状態になっている可能性があります。

ブロック塀の維持管理は、所有者・管理者の責任です。日頃から点検・診断し、適切な維持管理をしてください。

○ ブロック塀の倒壊により犠牲者が出ています。

○ 倒れた塀が道路をふさぎ、避難や救助・消防活動を妨げることになります。

○ 子どもが登って遊んでいるときに倒壊し、人身事故が起(こ)ることも考えられます。

通学路に面したブロック塀等の

所有者へのお願い

通学路に面したブロック塀等の適切な維持管理は、児童をはじめとする歩行者の安全性の確保につながります。早急に点検していただきますようお願いいたします。

点検の結果、危険性が確認された場合には、付近の通行者への注意表示等をするとともに、速やかに補修または撤去するようお願いいたします。

「ブロック塀の点検のチェックポイント」をホームページに掲載していますのでご利用ください。また、点検時には必要に応じて専門家の意見を聞くなど、安全確保に努めてください。

アスベストの含有分析調査に補助します

☎ 建築課建築指導室 ☎ 65・6543



市内の既存建築物に施工されている吹き付け建材のアスベスト含有分析調査の費用を補助します。

これはアスベストを含有する民間建築物の把握とその除去を促進し、市民の生活環境の保全を図ることを目的とし

て実施するものです。

【申込期間】

6月1日(水)～7月29日(金)

※詳しくは市ホームページ、または担当課までお問い合わせください。

木造住宅の耐震改修等工事に補助します

☎ 建築課建築指導室 ☎ 65・6543



耐震診断の結果、倒壊の可能性が高いとされた木造住宅の耐震改修工事に對し、その費用を一部補助します。

また、耐震改修工事と併せて行う地震避難時の一助となるバリアフリー改修工事費も補助の対象となります。

【対象住宅】

次のすべての要件を満たす市内の木造住宅

○ 耐震診断の結果、総合評点が0.7未満とされたもの

○ 市が行う「無料耐震診断」の対象となるもの

【対象者】

対象となる住宅を所有し、次のすべての要件を満たす人

○ 市税等の滞納がない人

ご利用ください「行政相談」

☎ 総務課 ☎ 65・6503



行政相談委員は、皆さんの身近な相談相手として、国の事務に関する苦情などの相談を受け付け、助言や関係行政機関に対する通知などを行っています。

国道、一級河川、年金、健康保険、雇用保険、労災保険、戸籍、登記などに関する国の事務(県・市町に委任している事務なども一部含まれます)で困ったとき

は、お気軽に行政相談委員までご相談ください。

市内の行政相談所の開設場所・日時については13ページをご覧ください。

※行政相談委員は、行政相談委員法に基づき、総務大臣が委嘱した民間有識者であり、ご相談は無料・予約不要・秘密厳守です。

避難路等に面したブロック塀等の安全確保のための工事に補助します

☎ 建築課建築指導室 ☎ 65・6543



地震等の災害によるブロック塀等の倒壊被害を防止するため、市内にある避難路等に面するブロック塀等の除却、建替え除却後に新設するもの、改修に對して補助を行います。

【対象となるブロック塀等】

市内にあるブロック塀で次のすべての要件を満たすもの

○ 通学路等の避難路等に面するもの

○ 補強コンクリートブロック造または組積造の塀で、道路面からの高さが60cm以上のもの

○ 耐震診断の結果、倒壊危険性がある と判断されたもの(建築基準法に違反していないものに限る)

【対象者】

ブロック塀等の所有者で次のすべての要件を満たす人

○ 市税等の滞納がない人

○ 対象工事について、国、県、市のその他の制度による補助を受けていない人

【対象となる工事】

○ ブロック塀等の高さを道路面から60cm未満にする撤去工事

○ ブロック塀等の耐震補強工事(安全性が確認できるものに限る)

○ ブロック塀等の撤去後の新設工事
※工事については一定の要件があります。

【補助金額】

補助対象工事費の2/3
(限度額10万円)

※補助金交付決定までに着手(工事業者との契約を含む)した場合は、この事業の対象外となりますのでご注意ください。

【申込期間】

事業予算内で先着順
6月1日(水)～7月29日(金)

※申込み時に必要な図面・見積書等の書類について説明しますので、必ず事前にご相談ください。

避難支援・見守り支えあい制度

☎ 社会福祉課 ☎ 65・65336
☎ 長寿推進課 ☎ 65・7789

「しほ」のつきあいが 「もじも」に活きる

高齢者や体の不自由な人の避難支援では、日ごからの声掛けや、協力して行動する「支えあいの体制」が重要になります。

市では「避難支援・見守り支えあい制度」により、身近な自治会組織が主体となった避難支援体制づくりを支援しています。この制度は、ひとり暮らしの高齢者や体の不自由な人などから申し出を受け、自治会や防災組織、民生委員・児童委員の皆さんによる支援体制をつくることにも、市と社会福祉協議会が必要な情報を共有するものです。

【登録方法】

申請書類を下記まで提出してください。申請書類は下記窓口にあります。郵送をご希望の場合は、担当課までご連絡ください。

※登録はいつでも受け付けています。自治会長や民生委員・児童委員、市、社会福祉協議会などにご相談ください。

【登録対象者】

ひとり暮らし高齢者や重いしょうがいのある人など、日常生活に手助けが必要な人や、避難をする際に支援が必要な人



認知症高齢者等おでかけあんしん保険を始めます

☎ 長寿推進課 ☎ 65・7841

誰もが安心して外出できるまちをめざして、市が保険に加入し、認知症のある人のもしもの事故に備える個人賠償責任保険を始めます。

この保険は、店内の商品を誤って落としてしまったり、踏切や線路に誤って立ち入って、列車の運行を遅延させてしまったりするなど、認知症のある人の偶発的な事故によって法律上の損害賠償が発生したとき、損害賠償金を補償するものです。

保険加入により、認知症のある人とその家族など市民の皆さんが安心して、外出や社会参加につながることをめざしています。対象となる人は、ぜひ申請してください。

【対象】

認知症等により行方不明になる心配のある市民(保険の申請と併せて、認知症高齢者等 SOS ほんわかネットワーク事業の登録手続きをしてください)

※認知症高齢者等 SOS ほんわかネットワーク事業とは、行方不明時に協力員にメール配信をして早期発見をめざすものです。

【自己負担額】

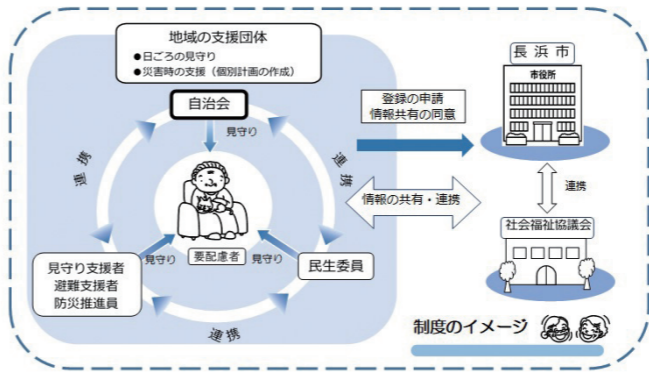
無料(保険料は市が負担)

【申請方法】

申請書を担当課に提出してください。申請書は担当課にあります。また、市ホームページからダウンロードすることもできます。

【申込先】

長寿推進課(本庁舎1階)



発火物ごみの分別について

☎ 環境保全課 ☎ 65・6513

不燃ごみにスプレー缶やライター、使用済み乾電池類が混入し、収集車両や処理施設で火災事故が発生しています。火災は周辺住民のみならず被害が及び、また作業員の人命に関わる重大事故にもつながるおそれがあるため、安全なごみ収集・処理のために、改めて分別へのご協力をお願いします。

○スプレー缶

①資源ごみの日に出してください。
②キャップをとって、中身を使い切り、穴をあけてガスを抜いてから、「スプレー缶」と表示された回収容器に出してください。

○ライター

①資源ごみの日に出してください。
②「ライター」と表示された回収容器に出してください。
③できるだけガスを抜いてください。
④汚れている場合でも資源ごみに出してください。

○使用済み乾電池類

①資源ごみの日に出してください。
②「使用済み乾電池」と表示された回収容器に出してください。
③腐食していても資源ごみに出してください。

○ポリタンク

①必ず中身を使い切ってください。
②キャップを外し、空の状態にして粗大ごみ、または指定袋に入れて不燃ごみで出してください。

○安全な不燃ごみの出し方

包丁やナイフなどの鋭利なごみは、紙や布などに包み、包んだものに内容物を記入したうえで、安全措置を施して出してください。



健康推進員養成講座 受講生募集

☎ 健康企画課 ☎ 65・7779

健康推進員は、地域で減塩などの啓発や運動教室を開催したり、家族や近所など身近な人たちへ健康検診を呼びかけたりするなど、健康づくりを推進するボランティアです。現在292人が活動しています。

興味がある人は、下記のとおり養成講座を開催しますので、ぜひ応募ください。

【対象者】

市内在住で健康づくりに関心があり、受講終了後、市の健康推進員として地域で活動する意思がある人

【定員】15人(先着)

【講座期間】7月～12月 全10回

【内容】下記表のとおり

【受講料】無料

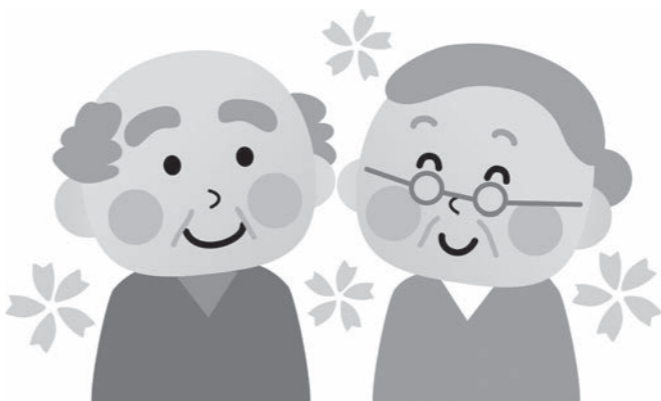
【申込期限】6月24日(金)

【申込方法】

電話で担当課までお申し込みください。

新型コロナウイルス感染拡大の状況により、日程・会場の変更及び講座を延期・中止する場合があります。講座の詳細については受講者に別途案内します。

日時	会場	内容(予定)
7月8日(金) 9時～12時10分	ながはまウェルセンター	・開講式・オリエンテーション ・健康づくり ・生活習慣病予防 ・健康推進員活動について
8月9日(火) 9時30分～12時	米原市役所本庁舎(米原市合同)	・公衆衛生について ・食中毒と食品衛生の知識
8月23日(火) 9時～12時20分	ながはまウェルセンター	・介護予防 ・喫煙とアルコール ・ここから健康づくり
8月～11月	市民交流センター	・湖北医師会が実施される「健康教室」を受講 8月、9月、10月、11月から1日選択
9月12日(月) 10時～12時	ながはまウェルセンター	・運動「メタボの予防」
9月30日(金) 10時～12時	神照まちづくりセンター	・運動「ロコモ予防」
8月～11月	各地区	・地域実習(健康推進員地区活動への参加)
10月26日(水) 9時～12時10分	北部健康推進センター	・減塩について ・歯科保健について
11月4日(金) 9時50分～16時	ながはまウェルセンター	・母子保健について ・母子栄養について ・食育について ・食生活プランの立て方
12月1日(木) 9時～12時	ながはまウェルセンター	・調理実習振り返り ・健康推進員がすすめる地域の健康づくり ・閉講式 ・修了証授与



高齢者向けスマートフォン講座(基礎講座)の開催

長浜市社会福祉協議会 ☎62・1804

高齢者がスマートフォンを日々の暮らしに活用できるように、操作方法を学ぶ基礎講座を開催します。

【場所】 湖北福祉ステーション(湖北町速水)
【内容】 貸出用スマートフォンを使用し、電話のかけ方、メールの送受信、アドレス登録、写真撮影等の操作方法を学びます。
【講師】 ソフトバンク(株)
【定員】 各回5人
【受講料】 無料
【申込期間】 6月13日(月)～24日(金)
【申込方法】 電話でお申し込みください。



【対象者】 65歳以上の人で、スマートフォンをお持ちでない人、または持っているが使い方がよくわからない人
【日程】 6月30日(木)①10時～11時30分 ②13時30分～15時
 ※①②のどちらかの日程を選んでください。

日曜日の乳がん検診を実施します

健康推進課 ☎65・7759

乳がんは女性の11人に1人がかかるといわれ、女性が一生のうちで一番かかりやすいがんです。
 2年に1回は乳がん検診を受けることが大事です。より多くの人が受診できるように、医療機関で日曜日の乳がん検診を実施します。検診は受診者が安心して受診できるように、感染症対策を講じながら実施しています。この機会に自身の健康と向き合ってみませんか。

【場 所】 市立長浜病院ヘルスケア研究センター(大成支町)
【日 程】 6月19日(日)、7月10日(日) 10月2日(日)、11月6日(日)

【対象者】 40歳以上の女性 (2年に1回の受診)
【料 金】 49歳以下1,800円 50歳以上1,500円
【申込先】 市立長浜病院ヘルスケア研究センター (☎68・23335)へ電話で申し込みください(先着順)。
 ※乳がん検診と同日に、大腸がん検診、肝炎ウイルス検診も受診できます。
 ※土曜日に受診を希望する人は、長浜市立湖北病院(木之本町黒田)で受診できますので、担当課までお問い合わせください。



高齢者保健福祉審議会委員を募集します

長寿推進課 ☎65・7789 ☎64・1437
 choju@city.nagahama.lg.jp
 〒522-6850 八幡東町632番地



市では、「第8期ゴールドプランながはま21(長浜市高齢者保健福祉計画・介護保険事業計画)」を策定し、高齢者保健・福祉・介護事業の円滑な推進に取り組んでいます。計画の見直しや、今後の高齢者福祉事業の推進について検討するにあたり、ともに考え、ご意見をいただける委員を募集します。

【募集対象・人数】 4人以内 2人程度 65歳以上 40～64歳 2人程度

【応募資格】 次のすべてを満たす人
 ①市内在住で40歳以上の人 (令和5年3月31日までに40歳になる人を含む)
 ②高齢者福祉、介護保険事業の仕組みや地域での取組みに関心が高く、広い視野から意見や提言ができる人
 ③平日の日中に年数回開催する会議に出席できる人

【応募方法】 任意の様式に、①住所、②氏名、③性別、④年齢、⑤電話番号、⑥応募動機や高齢者の介護・福祉に対する意見を記入し、担当課に直接提出してください。郵便、FAX、メールでの提出も受け付けます。

【選考方法等】 応募書類をもとに選考し、7月上旬に結果を応募者全員にお知らせします。

【応募期限】 6月21日(火)当日消印有効

パソコン入門講座のお知らせ

生涯学習文化課 ☎65-6552



初心者向けのパソコン講座を開講します。六荘まちづくりセンターでは、パソコン無料サポートも実施します。詳しくは、お近くのまちづくりセンターに設置している「パソコン講座予定表」をご覧ください。

【申込先】 6月7日(火)から電話で受け付けます(先着順)。
 市民交流センター(地福寺町) ☎65-3366
 湖北まちづくりセンター(湖北町速水) ☎78-1287
 六荘まちづくりセンター(勝町) ☎62-0198
 山東学びあいステーション(米原市長岡) ☎55-2578
【問合せ】 NPO法人IT育成会 あすな ☎63-8319

会 場	講座名	受講料	開講日(曜日)	回数
市民交流センター	エクセルカレンダー作成	4,000円	7月4日(月) 10時～	4回
	パソコン基本操作	3,000円	7月11日(月) 13時30分～	3回
湖北まちづくりセンター	ワード中級講座	4,000円	7月4日(月) 10時～	4回
	ワード活用講座	4,000円	8月22日(月) 10時～	4回
六荘まちづくりセンター	エクセル初級講座	4,000円	7月12日(火) 10時～	5回
	パワーポイント基礎講座	4,000円	7月13日(水) 10時～	5回
	パワーポイント活用講座	4,000円	8月17日(水) 10時～	4回
山東学びあいステーション	ホームページ基礎講座	4,000円	7月7日(木) 19時～	5回
	エクセル初級講座	4,000円	7月5日(火) 10時～	5回
	ワード初級講座	4,000円	7月6日(水) 13時30分～	5回

※受講には別途テキスト代が必要になります。

お元気ですか

市立病院通信-134-

このコーナーでは、病院施設や事業のほか、生活に役立つ“健康豆知識”などを紹介します。



▲にじいろのスタッフ一同

産前産後ケアステーション「にじいろ」を開設しました
 「にじいろ」は、助産師が中心となり、安心して子育てのできるまちづくりをめざして、4月から活動を始めました。今回は、その活動の一部をご紹介します。

妊娠・出産・子育てを行う妊産婦さんとその家族(特に父親になる人)を対象として、それぞれの妊娠期に合わせた3教室を、六荘まちづくりセンター内で行っていきます。

また、個別相談として、母乳相談やこころの相談も妊娠中から産後まで受け入れていきます。

ア事業(宿泊型・デイサービス型・訪問型)では、出産後1年を経過しないお母さんやお子さんを対象に、家族から十分な家事、育児などの援助が受けられず、心身の不調や育児不安があるお母さんへ、産後ケアや育児のサポートを行っています。

この他にも、子どもたちの教育の現場では、性暴力の防止に向けて、幼児期から性に関する教育を進めます。長浜市内の幼稚園・保育施設等の依頼を受け、子どもたちが性暴力から自身を守るための授業を実施します。

このように、地域住民の皆さんのいのち・暮らしをまもる支える予防的視点に立ち、その人らしく幸せに暮らせることを支援する拠点をめざして、皆さんに寄り添うケアを提供していきます。

皆さまのご利用をお待ちしています。

市立長浜病院 ☎68・2300(代表)

長浜市福寿大学の受講生を募集します



健康、くらしなどをテーマにした全5回の講座です。各分野の知見を深め、心豊かな生きがいのある人生を送りませんか。

日6月、7月、9月、10月、11月の各1回。時間はいずれも13時30分から。

場 長浜市民交流センター(地福寺町)

対 市内在住・在勤の人

内 「健康」「音楽」「歴史」「経済事情」「落語」を予定。

定 先着順120人

費 2,000円(全5回)

申 受講料を添えて直接お申し込みください。6月9日(木)9時から定員になり次第他日程等の詳細はホームページでお知らせします。

問 長浜市民交流センター(☎65・3366)

○第1回
日 6月11日(土)9時30分～10時15分
場 さざなみタウン会議室1C(高田町) ○第2回
日 6月12日(日)9時30分～10時15分
場 琵琶湖水鳥・湿地センター(湖北町今西) ○共通事項
対 市内在住の人
定 各回25人(先着順)
費 200円/人
申 6月1日(水)から6月8日(水)の期間に、①住所、②氏名、③電話番号、④参加人数、⑤希望日を電話で担当課まで。

問 環境保全課(☎65・6513)

グリーンカーテンのつくり方講座



優しい光に包まれるグリーンカーテンは、見た目に涼しいだけでなく、地球温暖化防止にも大きな効果があります。参加者には、空色の西洋あさがおの苗をプレゼントします。

○健康づくりに関する測定会を行います

普段の野菜摂取量(推定)のほか、筋力や柔軟性・バランスなど、健康づくりに役立つ項目を気軽にチェックできる簡単測定会を実施します。

特にコロナ禍において、免疫力の維持向上、生活習慣病予防が注目されています。自身の状況を把握し、生活習慣を振り返る機会として、ぜひご参加ください。

日 6月25日(土)11時～15時

グリーンカーテン コンテストを実施します



節電しながら涼しく過ごすグリーンカーテンのコンテストを実施します。設置の効果・景観・工夫などを評価し、家庭部門・事業所部門のそれぞれで表彰します。入賞者には賞品をプレゼントします。ぜひご応募ください。

対 つる性植物を使って「グリーンカーテン」を設置する市内の家庭や事業所

申 ホームページ内の応募フォームもしくは応募用紙を担当課まで提出。

※応募用紙は、環境保全課、各支所などにあります。または市ホームページからダウンロードすることもできます。

締 10月7日(金)必着

問 環境保全課(☎65・6513)

ている場合は、その土地の管理者により駆除をお願いします。

キバナコスモスに似ていますが、キバナコスモスは花がオレンジ色で、オオキンケイギクは黄色です。ご注意ください。

○駆除方法
根から引き抜き、その場で掘らないように2日から3日放置して枯死させた後、ビニール袋などに密閉して、燃えるごみとして処理します。詳しくは市ホームページをご覧ください。

問 環境保全課(☎65・6513)

オオキンケイギクを駆除してください



外来生物法で特定外来生物に指定されているオオキンケイギクは、在来植物の生育場所を奪う恐れがあるため、栽培、運搬、販売、野外に放つことが禁止されています。敷地内にオオキンケイギクが生え



場 アル・プラザ長浜(小堀町)
他 測定会の詳細は市ホームページ、または電話で担当課まで。
問 健康企画課(☎65・7779)

長浜市美術展覧会 出展作品募集



長浜市・米原市に在住、通勤、通学する人および同市出身の学生(高校生以上)が制作した、未発表の創作作品かつオリジナル作品を募集します。

日 第1期(日本画・洋画) 9月4日(日)～10日(土) 第2期(彫刻・工芸・書・写真) 9月18日(日)～23日(金・祝)

場 長浜市文化芸術会館(大島町)
費 1点につき500円。出品点数は1人につき左記のとおり。

(洋画・書)1点 (日本画)2点 (彫刻・工芸・写真)3点まで

申 8月20日(土)、21日(日)に申込書と出品料を添えて展示会場まで搬入してください。

※開催要項、出品申込書等は展示会場や市内のまちづくりセンター等公共施設にあります。

問 長浜市文化芸術会館(☎63・7400)

日本語教室のボランティア講師を募集しています



長浜ユネスコ協会では、市内に暮らす外国人の生活を支援するため、日本語教室を開講しています。

日本語教育に関心がある人や国際交流に携わりたい人はご連絡ください。

※授業は日本語で行います。

※資格は不要です。

日 週2回(水・土曜日) 19時～20時30分

※どちらかの曜日だけでも可。

場 長浜市多文化共生・国際文化交流ハウスGEO(神照町)

申 電話またはメールで担当課まで。

問 長浜ユネスコ協会事務局(生涯学習文化課内)

(☎65・6555)
✉unesco@city.nagahama.lg.jp

各種無料相談 ★印は予約が必要です。

相談名	日時	場所	問合せ先・申込先
行政相談・ 人権相談	6月14日(火) 13時～15時	西浅井まちづくりセンター(西浅井町大浦)	行政相談 滋賀行政監視行政相談センター(☎077-523-1100) 人権相談 大津地方務局長浜支局(☎62-0565)
	6月16日(木)・23日(木)・30日(木)・7月7日(木) 10時～12時 ※6月23日(木)・30日(木)は人権相談のみ	さざなみタウン ながはま文化福祉プラザ(高田町)	
	6月16日(木) 10時～12時	木之本まちづくりセンター(木之本町木之本)	
	6月22日(水) 10時～12時	社協湖北センター(湖北町速水)	
	6月23日(木) 10時～12時 ※人権相談のみ	社協木之本福祉ステーション(木之本町千田)	
	7月1日(金) 10時～12時	浅井支所(内保町)	
	7月1日(金) 13時～15時	余呉まちづくりセンター(余呉町中之郷)	
	7月4日(月) 10時～12時 7月5日(火) 10時～12時	虎姫まちづくりセンター(田町) びわ高齢者福祉センター(難波町)	
結婚相談	6月4日(土) 10時～12時	さざなみタウン ながはま文化福祉プラザ(高田町) 高月まちづくりセンター(高月町渡岸寺)	社会福祉課(☎65-6536) ※登録は市ホームページ「結婚支援」で検索または下記QRコードから。 ※いずれの会場も提供できる情報は同じです。
	6月9日(木)・16日(木)・23日(木) 18時～20時		
	6月1日(水)・8日(水)・15日(水) 15時～17時		
	6月25日(土) 10時～12時		
女性の悩み相談★	6月18日(土) 13時～16時	市民交流センター(地福寺町)	平日：人権施策推進課(☎65-6556専用ダイヤル) 土日祝：市民交流センター(☎65-3366)
	7月7日(木) 10時～13時		

保健だより

長浜市保健センター（健康推進課） ☎65-7751（子育て、成人の相談）
☎65-7759（保健予防事業について）

保健センター高月分室（北部健康推進センター） ☎85-6420

～6月は「食育月間」です～

「食育」とは、さまざまな経験を通じて「食」に関する知識と食習慣を習得し、健全な食生活を実践できる力を育むことです。

「食育は子どもにするもの」というイメージを持つ人も多いかもしれませんが、赤ちゃんから高齢者までのあらゆる世代に重要なものです。

この機会に、栄養バランスのとれた食生活を心がける、1日3食を食べる、よく噛むなど身近なことから食育を実践しましょう。



健康推進課 ☎65-7759

●市内図書館で食育啓発事業を実施します
野菜の大切さ、野菜のはたらき等について展示・啓発を行います。ぜひ、図書館にお越しください。

- 期間 6月1日(水)～6月29日(水)※火曜日は休館日
- 場所 市内図書館6か所(長浜図書館・浅井図書館・びわ図書館・虎姫図書館・湖北図書館・高月図書館)
- 内容 長浜図書館：パネル展示・クイズ・レシピ紹介
関連図書コーナー



▲やさいおはなし会
(要予約・詳細は左記コード参照)

その他図書館：関連図書コーナー

～胃内視鏡検査(胃カメラ検査)を始めます～

●今年度から新たに開始する検診です
胃がん検診は、バリウムを飲んで撮影するエックス線検査を行っています。6月から新たに胃内視鏡検査(胃カメラ検査)を開始します。

対象になる人は、ぜひ受診してください。
※エックス線検査も引き続き行っています。

●胃カメラ検査のメリット

- ～バリウム検査と比べて～
- ・がんを見つけやすい(特に早期がん)。
- ・検査中に自分で動く必要がない。
- ※特に寝返りで苦労している人にはオススメです。
- ・便秘が起こらない、下剤を飲む負担がない。
- ・胃カメラの進化で、昔に比べて検査が楽に。



▲がん検診ホームページ

●対象者・費用など

- 対象者 50歳以上の市民
- ※胃の病気で治療中の人、胃の全摘手術を受けた人、妊娠中の人などは受診できません。
- 費用 3,400円
- ※非課税世帯、生活保護世帯の人は受診料が免除になります。受診日までに健康推進課へ、直接または電話で申請の手続きが必要です。
- 受診回数 2年に1回
- 申込方法 実施している医療機関へ直接申し込みください。
- 実施場所 長浜市及び米原市の医療機関で実施します。詳しくは市のホームページまたは4月に配布した「健康づくり日程表」をご覧ください。

健康推進課 ☎65-7759

乳幼児健診 受付時間：偶数日生まれ(13時～13時35分) 奇数日生まれ(13時35分～14時15分)

健診	対象児の生年月日	会場・実施日		持ち物 【共通】母子健康手帳 質問票、バスタオル *同伴の人は必ずマスクの着用
		保健センター 長浜・浅井・びわ・ 虎姫地区(通訳あり)	高月分室 湖北・高月・木之本・ 余呉・西浅井地区	
4か月児健診	令和4年3月	1～15日生	7月27日(水)	7月29日(金)
		16～末日生	7月28日(木)	
10か月児健診	令和3年9月	1～15日生	7月21日(木)	7月26日(火)
		16～末日生	7月22日(金)	
1歳8か月児健診	令和2年11月	1～15日生	7月13日(水)	7月19日(火)
		16～末日生	7月14日(木)	
2歳8か月児健診	令和元年11月	1～15日生	7月11日(月)	7月8日(金)
		16～末日生	7月12日(火)	
3歳8か月児健診	平成30年11月	1～15日生	7月6日(水)	7月4日(月)
		16～末日生	7月7日(木)	

次の場合は受診を延期してください。
①健診当日に発熱や風邪症状が持続している。②過去2週間以内に発熱があった。③濃厚接触者の経過観察期間に該当する。体調が回復した上で、次回健診にお越しください。
○お住まいの地区以外の会場で受診される場合は、2日前までに連絡してください。
○当日午前11時の時点で暴風を含む警報または特別警報が発令された場合は中止します。
○感染対策として、計測・診察時にバスタオルを使用します。お手数ですが、ご持参ください。



子育て個別相談会・離乳食のおはなしタイム (予約制、要申込)

●オンラインでの相談もできます。計測のみのご希望も、予約が必要です。

対象や日程は、市ホームページでご確認ください。

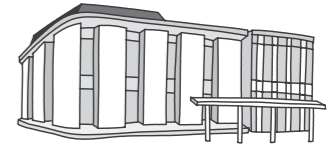


▲相談会ホームページ

さざなみタウンは『やってみたい』ができる場所。

あなたのいろんな『やってみたい』を応援します。

『やってみたい』が『できた』という具体的な例をお知らせします。



ヨガ教室を立ち上げ 30代

ヨガスタジオに勤務してクラスを担当し、公的機関の講座でもヨガの講師をしていました。



講座が終了しフリーランスになりましたが、担当していた生徒さんを継続して指導したいと思い、新しいヨガ教室の立ち上げを考えるようになりました。教室が開ける場所を探していたときに、友人から長浜まづくりセンターのことを紹介してもらいました。そこで問い合わせたところ、部屋を使用してもいいとお返事をもらい、ヨガ教室を開くことができました。

職員さんには親切に対応していただいて、大変感謝しています。現在も教室を継続して開いており、これからも続けていきたいと思っています。

長浜まづくりセンター スタッフ

長浜まづくりセンターはみなさんの『やってみたい』を実現していただく施設です。まづくりセンターにはさまざまな部屋があり、ご要望に合わせて有料で貸し出しをしています(利用料金は申請者の住所や利用内容によって加算されることがあります)。今回はヨガ教室の開催にあたって、鏡のある「音楽演劇活動室」をご利用いただきました。



利用内容によっては使用できない場合もありますので、部屋の利用を希望される場合は、まずはお問い合わせください。いつ、どんな部屋を、何に利用したいのか具体的にお伝えくださると、ご案内がスムーズにできます。

図書館だより

蔵書点検をおこなうため 以下のとおり休館します。大変ご不便をおかけしますが、ご理解とご協力をお願いします。

湖北図書館 6月6日(月)～8日(水)

びわ図書館 7月4日(月)～7日(木)

※上記以外の図書館は、通常どおり開館します。
高月図書館は9月に蔵書点検を予定しています。

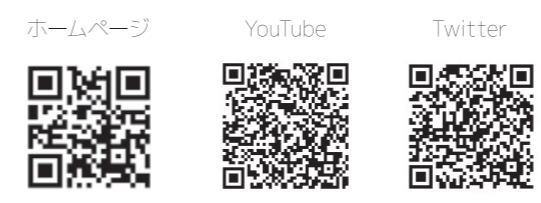
【蔵書点検期間中にしていること】
・資料が本棚の正しい場所にあるか確認します。
・利用しやすいように、資料の場所を見直します。
・本棚の後ろなど、普段できない部分を点検・清掃します。

【お願い】
○予約資料の用意に、通常より日数がかかる場合があります。余裕をもったお早めのご予約をおすすめします。図書館ホームページからも予約できます。
○休館中の返却は、返却ポストをご利用ください。
○大型絵本やカウンターへの返却をお願いした資料などは、開館中の図書館へお持ちください。

お問い合わせ

【ながはま文化福祉プラザ】
文化福祉プラザ室 / ☎ 65-6907
ながはま市民協働センター / ☎ 65-6525
長浜まづくりセンター / ☎ 62-1808
長浜図書館 / ☎ 63-2122
長浜市地域福祉センター / ☎ 62-1804
(長浜市社会福祉協議会)

【長浜商工会議所・長浜ビジネスサポートセンター】
長浜商工会議所 / ☎ 62-2500
長浜ビジネスサポートセンター / ☎ 53-2770



第1回 ふれあい音楽会 えほんどレミファ★リトミック2

七夕の音楽と絵本を使って楽しむ音楽会です♪

【と き】6月24日(金) 10時30分開演(10時開場)

【ところ】長浜市民交流センター(地福寺町)

【講師】七里 一美、梅本 伸子

【定員】15組

【入場料】1人500円(税込) ※0歳児無料

【申込み】6月2日(木)から受付開始(先着順)。

電話または以下の申込みフォームからお申し込みください。

問・申 (公財)長浜文化スポーツ振興事業団
(長浜市民交流センター)
(☎65-3366)



◀長浜市民交流センターイベント情報
・申込みフォーム

市民交流センター文化講座 子ども将棋入門講座

将棋の基礎知識を学びたい方、思考力や集中力を学びたい方はぜひご参加ください!

【と き】7月3日(日) 9時30分~12時

【ところ】長浜市民交流センター ふれあいホール
(地福寺町)

【講師】白比野 静也、福永 修一

【定員】15人

【参加費】1,000円(税込)

【申込み】6月2日(木)から電話で受付開始(先着順)。

問・申 (公財)長浜文化スポーツ振興事業団
(長浜市民交流センター)
(☎65-3366)



(公財)長浜文化スポーツ振興事業団から、
講座・教室・イベントの情報をお届けします!
~新型コロナウイルス感染拡大予防対策をとり、
安全な事業運営に努めます~

文スポKIDS 体力向上事業

キッズ・ジュニア運動塾



【内容】「走ること」「跳ぶこと」「投げること」の3つを中心に「動き」を指導します!

【と き】6月18日、7月2日、9日、23日、30日、8月6日、13日 各土曜日

【ところ】長浜市民体育館(宮司町)、長浜サンドーム(宮司町)

【対象】キッズクラス(年中・年長) 9時15分~10時15分

ジュニアクラス(小学1・2年生) 10時30分~11時30分

【参加費】全7回 8,500円(税込)

【申込み】6月1日(水)~6日(月)まで申込みフォームからお申し込みください。

※定員を超えた場合は抽選。

問 (公財)長浜文化スポーツ振興事業団(長浜市民体育館)(☎63-9806)



▲イベント情報
申込みフォーム

明日の大看板を応援する

登竜門落語会

チケット好評発売中!

白扇落語会がお贈りする「登竜門落語会」。上方で今年最も予約の取れない売れっ子4人が登壇し、落語と大喜利を披露します。ぜひお越しください!

【と き】8月6日(土) 開場13:00 開演13:30

【ところ】長浜文化芸術会館大ホール(全席指定)

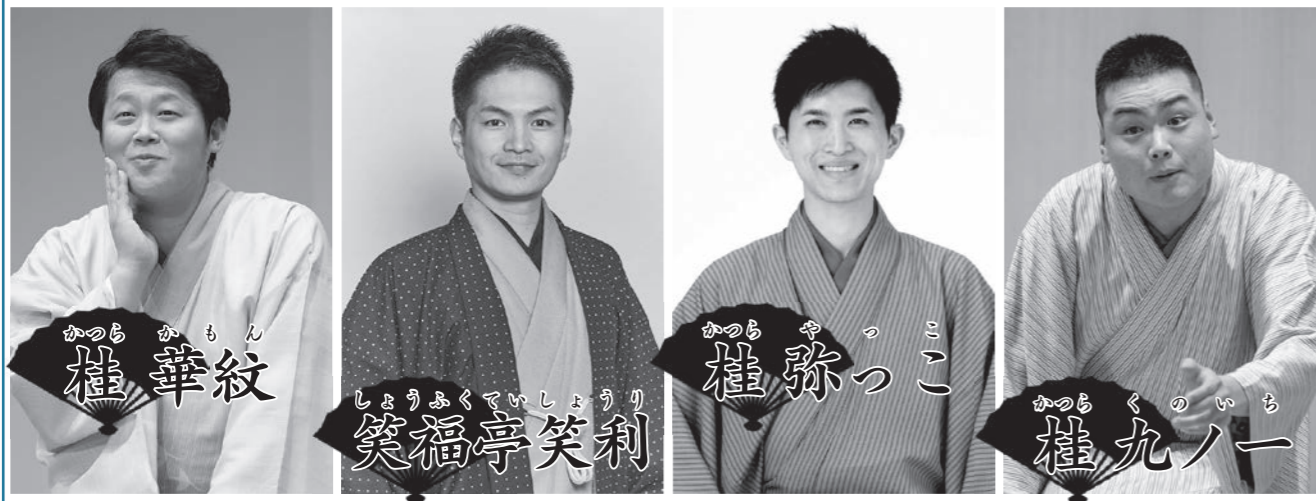
【料 金】前売り お一人 2,500円、ペア 4,000円(前売りのみ)

当日 お一人 3,000円 ※すべて税込

【販売場所】長浜文化芸術会館、浅井文化ホール、木之本スティックホール、

滋賀県立文化産業交流会館、アルプラザ長浜店・彦根店、平和堂木之本店、チケットぴあ

問・申 (公財)長浜文化スポーツ振興事業団(長浜文化芸術会館)(☎63-7400)



長浜伊香ツインアリーナ

トレーニング室無料開放DAY

はじめよう運動習慣!

当施設を初めてご利用される女性の方を対象に、トレーニングマシンやスタジオプログラムの体験のほか、InBodyを使って筋肉量や脂肪量などの測定をします。

【と き】6月21日(火)

■午後の部 14時~16時 ■夜間の部 18時~20時

【ところ】長浜伊香ツインアリーナ トレーニング室(木之本町西山)

【対象】当施設を初めて利用される女性限定(高校生以上)

【定員】各部10人 ※ただし予約に空きがあれば当日利用も可能

【料 金】無料

【申込み】6月3日(金) 8時30分~6月14日(火)までに申込みフォームからお申し込みください。

※定員を超えた場合は抽選。

問・申 (公財)長浜文化スポーツ振興事業団(長浜伊香ツインアリーナ)(☎82-4119)



◀長浜伊香ツインアリーナ
イベント情報・申込みフォーム



第22回文スポ理事長杯 グラウンド・ゴルフ大会

【と き】6月22日(水) 9時~12時30分※雨天時は6月23日(木)に延期

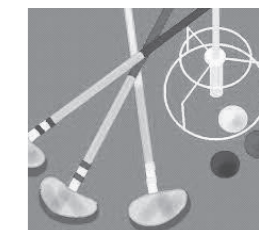
【ところ】神照運動公園内 長浜市レクリエーション広場(神照町)

【内容】24ホールの個人ストロークマッチ

【対象】一般男女 【参加費】500円(税込) 【定員】150人(先着順)

【申込み】6月1日(水)から受付開始。直接または電話でお申し込みください。

問・申 (公財)長浜文化スポーツ振興事業団(神照運動公園)☎65-3399



みんなの掲示板

市民の皆さんのサークル・団
体が行う催しを掲載します。

●おこわり
新型コロナウイルスの感染
拡大防止のため、催しが延期
や中止になることがありま
す。お問合せは主催者にお願
いします。

お知らせ

◆「国民年金基金」で、将来受け
取る年金を増やすことがで
きます
国民年金基金は、老齢基礎年金
に上乗せする公的年金です。
国民年金の定額保険料を納付
している第1号被保険者(自営
業者・農林漁業者とその配偶
者・学生等)が任意に加入でき
る制度です。掛金は、加入時の
年齢、性別、口数などにより決
まります。なお、掛金の全額が
社会保険料控除の対象となる
ため、所得税や住民税が軽減さ
れます。また、国民年金基金の

給付は「終身年金」となります
ので、一生受け取ることがで
きます。詳しくは、ホームペー
ジまたは左記までお問い合わせ
ください。
●全国国民年金基金
ホームページ
0120・65・4192
●全国国民年金基金滋支部
0120・65・4192
gosenken@zdzvne.jp

「滋賀の同和事業史」
今年で水戸社宣言が出されて
100年を迎えました。昨年
滋賀県人権センターより発行
された『滋賀の同和事業史』の
著者が、滋賀における人権課題
の解決の取組みをテーマに講
演します。日6月12日(日)10時
〜12時 場さなみタウン1C
会議室(高田町) 講奈良大学文学
部教授 井岡康時(定)当日参加先
着30人・オンライン参加先着
50人(当日参加は電話、オンラ
イン参加はメールで。 問湖北
じんけんネットワーク 田邊(定)
090・5640・9937 田邊(定)
ts-sei92@maia.eonet.ne.jp

◆長浜北星高等養護学校
夏の販売会
日6月18日(土)10時〜12時 荒
天中止 場長浜北星高等養護
学校(地福寺町) 夏の花苗(マ
リーゴールド、ペチュニアな
ど)、木製品、テラコッタ、さき
織りバッグなど他商品持ち帰
り用の袋などをお持ちくださ
い。詳細は、「長浜北星高等養
護学校」と検索してご確認ください。
問長浜北星高等養護学
校(定)62・0930)

当者と気軽に話してみませ
んか。就職や転職を考えてい
る人、学生の人、誰でも参加でき
ます。詳細はホームページを
ご覧ください。
日7月2日(土)10時30分〜13
時、14時〜16時30分(2部制) 場
びんてい彦根(彦根市竹ヶ
鼻町) 問滋賀県介護・福祉人
材センター 長浜センター※
水・日曜日・祝日休館(定)64・
5125)

◆バーデあざい65歳
温浴無料キャンペーン
日6月1日(水)〜6月30日
(木) 対市内在住の65歳以上の
人(昭和32年6月30日以前に生
まれた人) 定各日20人(申直接ま
たは電話で。他無料招待は1
人1回まで。受付で生年月日
が確認できるもの(運転免許証
または保険証)を提示してくだ
さい。 問バーデあざい(定)76・
1126)

◆風を待つ演奏会を開催
日6月11日(土)開場14時 場近江

◆風俗環境浄化相談所開設
日6月24日(金)13時〜15時
場カルチャーセンター臨湖
(港町) 問風俗環境浄化のた
めの情報提供や相談の受
付、青少年育成にかかるとの相
談・アドバイス(申)電話で。 問
(公社)滋賀県防犯協会(定)
077・525・6529)

◆健康教室
日①6月9日(木)13時30分〜、
②7月7日(木)13時30分 場市
民交流センター(地福寺町) 問①
がん検査・がん治療について
おなかに出来るがんを中心に
②動脈硬化に打ち勝とう！
狭心症・心筋梗塞の予防から治
療まで ①長浜赤十字病院
副院長 外科部長 堀見尚礼(定)

■マークの意味 日日時 場場所 内内容 講講師 対対象 定定員 費費用 持持ち物 申申込方法
縮申込締切・期間 他その他 問問合せ
申込方法や参加費等の記載がない催しは、申込不要、参加無料です。

◆市民ソフボール大会参加
チーム募集
日6月19日(日)8時30分〜※
雨天の場合は6月26日(日) 場神
照運動公園ソフボール場(神
照町) 対市内在住、在勤者で編
成した社会人チーム(費)チー
ム6,000円(申)電話またはF
AXで。 縮6月11日(土) 問長
浜市ソフボール協会 高森(定)
62・4181 / FAX 62・4184

◆「出願手続き等」
入学願書を左記申込先に
郵送してください。
※募集要項および入学願書
は、社会福祉協議会、まちづ
くりセンター、図書館など
にあります。また、びわこシ
ニアネットからダウンロード
することもできます。
【入学願書受付期間】
6月1日(水)〜7月29日(金)

◆長浜米原休日急患診療所
6・7月の診療日のお知らせ
コロナウイルス感染拡大防
止のため、必ず電話のうえ、マ
スクを着用し受診ください。
※インフルエンザ、新型コロナ
ウイルス等の感染症検
査は行っておりません。
☎65・1525
※電話はおかけ間違いのな
いようご注意ください。
【診療日】
6月5日、12日、19日、26日、
7月3日、10日、17日、18日、
24日、31日

◆カイトとフクシ就職
フェアinしが
介護・福祉の仕事の魅力が分
かる絶好の機会です。採用担

講座・教室
日①6月9日(木)13時30分〜、
②7月7日(木)13時30分 場市
民交流センター(地福寺町) 問①
がん検査・がん治療について
おなかに出来るがんを中心に
②動脈硬化に打ち勝とう！
狭心症・心筋梗塞の予防から治
療まで ①長浜赤十字病院
副院長 外科部長 堀見尚礼(定)

市立長浜病院 副院長 循環器内
科 責任部長 高島 弘行
問湖北医師会(定)65・3600)

募集

◆市民ソフボール大会参加
チーム募集
日6月19日(日)8時30分〜※
雨天の場合は6月26日(日) 場神
照運動公園ソフボール場(神
照町) 対市内在住、在勤者で編
成した社会人チーム(費)チー
ム6,000円(申)電話またはF
AXで。 縮6月11日(土) 問長
浜市ソフボール協会 高森(定)
62・4181 / FAX 62・4184

滋賀県レイカディア大学
第44期学生を募集します
問長寿推進課(定)65・7789

◆「出願手続き等」
入学願書を左記申込先に
郵送してください。
※募集要項および入学願書
は、社会福祉協議会、まちづ
くりセンター、図書館など
にあります。また、びわこシ
ニアネットからダウンロード
することもできます。
【入学願書受付期間】
6月1日(水)〜7月29日(金)

◆カイトとフクシ就職
フェアinしが
介護・福祉の仕事の魅力が分
かる絶好の機会です。採用担

掲載希望の場合は、下記の締切までにメールで原稿をお寄せください。 kouhoushi@city.nagahama.lg.jp
8月号：6月22日(水) 9月号：7月14日(木)
●営利目的など掲載できない催しもあります。詳しくは政策デザイン課(定)65-6504)までお問合せください。

◆市民ソフボール大会参加
チーム募集
日6月19日(日)8時30分〜※
雨天の場合は6月26日(日) 場神
照運動公園ソフボール場(神
照町) 対市内在住、在勤者で編
成した社会人チーム(費)チー
ム6,000円(申)電話またはF
AXで。 縮6月11日(土) 問長
浜市ソフボール協会 高森(定)
62・4181 / FAX 62・4184

6月の税・料

- 市県民税
- 国民健康保険料
- 介護保険料
- 市税・料の納め方はホー
ムページで。▼



◆「出願手続き等」
入学願書を左記申込先に
郵送してください。
※募集要項および入学願書
は、社会福祉協議会、まちづ
くりセンター、図書館など
にあります。また、びわこシ
ニアネットからダウンロード
することもできます。
【入学願書受付期間】
6月1日(水)〜7月29日(金)

◆「出願手続き等」
入学願書を左記申込先に
郵送してください。
※募集要項および入学願書
は、社会福祉協議会、まちづ
くりセンター、図書館など
にあります。また、びわこシ
ニアネットからダウンロード
することもできます。
【入学願書受付期間】
6月1日(水)〜7月29日(金)

◆カイトとフクシ就職
フェアinしが
介護・福祉の仕事の魅力が分
かる絶好の機会です。採用担

◆市民ソフボール大会参加
チーム募集
日6月19日(日)8時30分〜※
雨天の場合は6月26日(日) 場神
照運動公園ソフボール場(神
照町) 対市内在住、在勤者で編
成した社会人チーム(費)チー
ム6,000円(申)電話またはF
AXで。 縮6月11日(土) 問長
浜市ソフボール協会 高森(定)
62・4181 / FAX 62・4184

◆市民ソフボール大会参加
チーム募集
日6月19日(日)8時30分〜※
雨天の場合は6月26日(日) 場神
照運動公園ソフボール場(神
照町) 対市内在住、在勤者で編
成した社会人チーム(費)チー
ム6,000円(申)電話またはF
AXで。 縮6月11日(土) 問長
浜市ソフボール協会 高森(定)
62・4181 / FAX 62・4184

◆市民ソフボール大会参加
チーム募集
日6月19日(日)8時30分〜※
雨天の場合は6月26日(日) 場神
照運動公園ソフボール場(神
照町) 対市内在住、在勤者で編
成した社会人チーム(費)チー
ム6,000円(申)電話またはF
AXで。 縮6月11日(土) 問長
浜市ソフボール協会 高森(定)
62・4181 / FAX 62・4184

◆市民ソフボール大会参加
チーム募集
日6月19日(日)8時30分〜※
雨天の場合は6月26日(日) 場神
照運動公園ソフボール場(神
照町) 対市内在住、在勤者で編
成した社会人チーム(費)チー
ム6,000円(申)電話またはF
AXで。 縮6月11日(土) 問長
浜市ソフボール協会 高森(定)
62・4181 / FAX 62・4184

家族とともに成長する、経年美を楽しむ木の住まい。
ユニバーサルホーム 長浜店
☎0749-65-8415
長浜市八幡東町14 ハウスセレクトショールーム長浜内
営/9:30-17:30 休/毎週火曜日・水曜日
株式会社ワークホームズ 近江八幡市上田町1293-1 0748-38-8880 滋賀県知事免許(第)第2165号 国土交通大臣許可(保-3)第22054号

相続・離婚・交通事故・不動産・金銭トラブル...
弁護士に気軽に相談できます。 夜間・休日の相談
にも対応 (要予約)
☎0749(68)3833
・法律相談料は1時間まで5,000円(税込)
・法テラスの無料相談も利用可(条件有)
長浜市役所前法律事務所
長浜市八幡東町432-10-2階(長浜市役所東口玄関前)
弁護士 中村 明宏(滋賀弁護士会所属) 駐車場有



長浜に音楽を

EMMO-Concerts
かとう 哲さん
(木之本町木之本)

今回は、コンサートクリエイターEMMO-Concertsの一員として、長浜で音楽家と聴き手のご縁を結びお手伝いしている加藤さんにお話を伺いました。

Q:どんな活動をされていますか。

県内の音楽家のニーズを探しながら、木之本ステイックホールなどでコンサートをしてもらえないか声をかけ、演奏家の人たちがチケットを売ったり開催の段取りを整えたりする仕事をサポートしています。チケットの販売代金ですべてまかなっていただけるようなコンサートを繋げていきたいと思っています。

Q:活動を始めたきっかけは何ですか。

下着メーカーの営業を中心に30年働きましたが、早期退職後、ずっと好きだった音楽に関わりたいと思い、木之本ステイックホールの指定管理者の募集を見て応募しました。

Q:想像と実際のギャップはありましたか。

そんなにありませんでしたが、良いホールなのに、あまり使われていなかったもので、どう活用していくかが課題でした。

題でした。わからないことばかりでしたので、最初の半年はあちこちに出向き、音楽関係者だけでなく地域の人たちにも話を聞きました。誰かと繋がると関係が広がる点では、前の仕事の営業の経験も活かしていると思います。

Q:挫折しそうなことはありませんでしたか。

新型コロナウイルスの流行により、なかなかコンサートを開催できない時期もありました。しかし、チラシの配布や賛金について、地域の人々に協力していただいたのがありがたかったです。

Q:湖北でコンサートを開催するようになってから、お客さんの反応はいかがですか。

お客さんは、今まで稼働していなかった施設で、コンサートをやるようになって喜んでくれています。地域の皆さんは、想像以上に文化的なものに触れる意識が高いと感じました。

Q:今後、やりたいことはありますか。

コンサートが1回きりで終わるのもつたいないので、同規模の他のホールでも開催できるよう働きかけていきたいです。また、しょうがい者の人たちやお子さんたちにも割引料金で案内しており、そんな人たちが楽しめるようなコンサートを引き続き作っていききたいです。

長浜に音楽を届ける加藤さん。その活動で演奏者、ホール、観客をつなぐ輪を広げていきます。

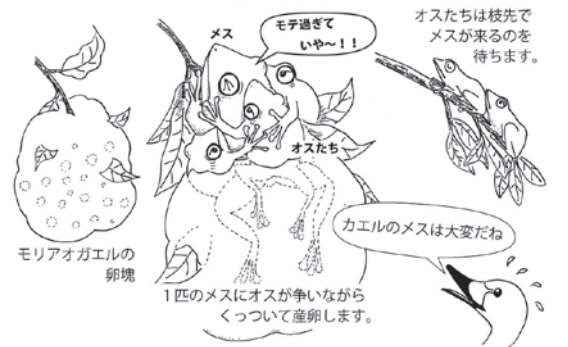


ながはまの自然
不思議発見!
エピソード 23
「木上の泡玉の正体」

このエピソードを紹介するおもしろ動画はこちら



モリアオガエルの産卵は大変!



今月は、山間の沼や水田などの水辺に生えている木の枝につく白い大きな泡玉を紹介いたします。白い泡玉の正体は、モリアオガエルという森林に住むカエルの卵で、「卵塊」と呼ばれているものです。モリアオガエルは、普段は山の木の上で生活をしているカエルですが、梅雨の時期には水辺の木の上に集まり産卵をします。メスの出す粘液を足で泡立てて、そこでできた泡の中に約300個もの卵を産み付けます。その後、卵は泡の中でオタマジャクシになり、下の水辺に落ちてカエルになるまで成長します。

樹上に泡の卵塊を作るのは、ヘビやイモリなどの外敵から卵を守るためではないかと考えられており、生存競争の激しい森林で、子孫を残すために工夫した結果なのかもしれません。

ごくまれに、水辺がない場所で卵塊が発見されますが、オタマ

市内では、この時期に山間の水辺で比較的簡単に卵塊を見つけられますので、ぜひ探してみてください。

関 湖北野鳥センター

(☎) 79・1289

長浜市の情報をスマホでチェック

長浜市 ホームページ	Twitter 長浜市広報	Facebook 長浜市教育委員会	Instagram #長浜ちびっく	YouTube はま〜るtb.	広報紙をスマホで マチイロ	災害・防災情報を配信 LINE

人口と世帯数
令和4年5月1日現在

人口	115,368人(-96)
男	56,449人(-72)
女	58,919人(-24)
世帯数	46,991世帯(+43)

()は前月との比較