

数 量 集 計 表

据付工

本 工 事 数 量 集 計 表

工 種 ・ 細 目	規 格	算 式	設計数量	単位	備 考
消雪設備工 (直接製作費)					
<制御盤据付工>					
機器単体費		1.0	1	式	
消雪設備工 (直接工事費)					
<消雪ブロック据付工>					
材料費		1.0	1	式	
据付工	消雪ブロックφ125以下	図面より 340.5	341	m	
<消雪管据付工>					
材料費		1.0	1	式	
据付工		1.0	1	式	
<制御盤据付工>					
材料費		1.0	1	式	
設置・試運転		1.0	1	式	

数量集計表

土木

本 工 事 数 量 集 計 表

No.1

工 種 ・ 細 目	規 格	算 式	設計数量	単位	備 考
消雪設備工 (土木)					
<構造物取壊し工>					
舗装版切断	アスファルト舗装版 $t \leq 15\text{cm}$	別紙数量計算書 739.8	740	m	
舗装版破碎	アスファルト舗装版 障害有り $4 < t \leq 10\text{cm}$	別紙数量計算書 156.7	160	m ²	
舗装版破碎	アスファルト舗装版(小規模) $t=5\text{cm}$	別紙数量計算書 48.6	49	m ²	
コンクリート構造物取壊し	鉄筋構造物 人力施工	別紙数量計算書 6.4	6	m ³	
コンクリート構造物取壊し	鉄筋構造物 機械施工	別紙数量計算書 53.2	53	m ³	
<運搬処理工>					
殻運搬	人力 アスファルト殻	別紙数量計算書より 156.7×0.05 7.8	8	m ³	
殻運搬	機械(小規模) アスファルト殻	別紙数量計算書より $(48.61 - 1.15) \times 0.05 + 1.15 \times 0.03$ 2.4	2	m ³	
殻処分	アスファルト塊	上記より $7.8 + 2.4$ 10.2	10	m ³	
殻運搬	人力 コンクリート殻(鉄筋)	別紙数量計算書 6.4	6	m ³	
殻運搬	機械 コンクリート殻(鉄筋)	別紙数量計算書 53.2	53	m ³	
殻処分	コンクリート塊(鉄筋)	上記より $6.4 + 53.2$ 59.6	60	m ³	
<側溝工>					
L型側溝	据付・撤去	図面より 0.6 0.6	1	m	

本 工 事 数 量 集 計 表

No.2

工 種 ・ 細 目	規 格	算 式	設計数量	単位	備 考
<作業土工>					
床掘り(掘削)	土砂(小規模)	別紙数量計算書 119.4	120	m2	
埋戻し	RC-30	別紙数量計算書 2.4	2	m2	
埋戻し	流用土	別紙数量計算書 25.1	30	m2	
土砂等運搬	土砂 現場～仮置場～現場	別紙数量計算書 25.1	30	m3	
<残土処理工>					
土砂等運搬	土砂 現場～処分地	別紙数量計算書より 119.4-25.1 94.3	90	m3	
残土等処分	普通残土	別紙数量計算書より 119.4-25.1 94.3	90	m3	
<消雪設備設置工>					
消雪設備設置	送水管 HIVP φ 150 新設	別紙数量計算書 11.6	12	m	
消雪設備設置	送水管・排泥管 HIVP φ 125 新設	別紙数量計算書 6.8	7	m	
消雪設備設置	送水管 HIVP φ 75 新設	別紙数量計算書 71.0	71	m	
消雪設備設置	送水管 HIVP φ 65 新設	別紙数量計算書 6.3	6	m	
消雪設備設置	消雪ブロック(散水) HIVP φ 125以下 更新	別紙数量計算書 226.3	226	m	
消雪設備設置	消雪ブロック(散水) HIVP φ 125以下 新設	別紙数量計算書 114.1	114	m	
消雪設備設置	配管接続 現場打ち φ100 更新	別紙数量計算書 4.1	4	m	

本 工 事 数 量 集 計 表

No.3

工 種 ・ 細 目	規 格	算 式	設計数量	単位	備 考
消雪設備設置	配管接続 現場打ち φ65 新設	別紙数量計算書 2.0	2	m	
制御盤基礎工		図面より 1.0	1	箇所	
＜アスファルト舗装工＞					
下層路盤(車道・路肩部)	RC-30 t=20cm	別紙数量計算書 201.4	201	m2	
上層路盤(車道・路肩部)	M-30 t=12cm	別紙数量計算書 201.4	201	m2	
上層路盤(車道・路肩部)	M-30 t=10cm	別紙数量計算書 1.2	1	m2	
表層(車道・路肩部)	再生密粒度AS(13) t=3cm W<1.4m	別紙数量計算書 246.9	247	m2	
表層(車道・路肩部)	再生密粒度AS(13) t=5cm W<1.4m	別紙数量計算書 34.2	34	m2	
表層(歩道部)	再生細粒度AS(13) t=3cm W<1.4m	別紙数量計算書 1.2	1	m2	

数 量 計 算

[illegible]

消雪管据付工 材料費		数量計算書			1式当り
工 種	算 式	単位	数 量	摘 要	
散水管	HIVP φ 100 L=5.50m ノズルピッチ@1.38	本	1		
硬質塩化ビニル管	ゴム輪受口 RR HIVP φ 150 L=5.00m	本	1		
硬質塩化ビニル管	ゴム輪受口 RR HIVP φ 75 L=5.00m	本	13		
硬質塩化ビニル管	HIVP φ 150	本	2		
硬質塩化ビニル管	HIVP φ 125	本	2		
硬質塩化ビニル管	HIVP φ 100	本	1		
硬質塩化ビニル管	HIVP φ 75	本	2		
硬質塩化ビニル管	HIVP φ 65	本	3		
HITSエルボ	φ 125×90°	個	1		
HITSエルボ	φ 100×45°	個	4		
HITSエルボ	φ 65×90°	個	4		
HITSチーズ	φ 125	個	1		
HITS異径ソケット	φ 125×100	個	2		
HITSキャップ	φ 75	個	1		
HITSフランジ	φ 100(10K)	個	4		
メカ型ドレッサージョイント	φ 150×125 離脱防止金具付	個	1		
メカ型ドレッサージョイント	φ 150×100 離脱防止金具付	個	1		
メカ型バンド	φ 150×90° 離脱防止金具付	個	2		
メカ型バンド	φ 125×90° 離脱防止金具付	個	1		
メカ型バンド	φ 75×90° 離脱防止金具付	個	2		
メカ型バンド	φ 65×90° 離脱防止金具付	個	4		
メカ型異径チーズ	φ 150×75 離脱防止金具付	個	1		
メカ型チーズ	φ 125 離脱防止金具付	個	1		
メカ型単管1号	φ 125(10K) 離脱防止金具付	個	2		
メカ型単管1号	φ 75(10K) 離脱防止金具付	個	2		
ボール弁	鋳鉄ボールバルブ フランジ 10K 100A	個	2		
仕切弁	ソフトシール仕切弁 φ 125(10K) 内ねじ FDC 内面粉体塗装	個	1		
仕切弁	ソフトシール仕切弁 φ 75(10K) 内ねじ FDC 内面粉体塗装	個	1		
フランジ継手材	φ 125(10K)	組	2		
フランジ継手材	φ 100(10K)	組	4		
フランジ継手材	φ 75(10K)	組	2		
仕切弁ボックス1型	24A型(鉄蓋付)+25B20型+25C30型+スラブ60型 各1個	組	2		
仕切弁ボックス2型	32型*(鉄蓋付) 各1個	組	2		
埋設標識シート	150mm×50m 2倍 水抜き穴無し ポリエチレンクロス (送水管 2.2+2.1+7.34+6.8+71+6.3=95.74m)	巻	2		
消雪ノズル	埋設タイプ 70 (φ 3.0mm 30° 6孔)	個	2	煌70同等品	

数量計算書

1式当り

工 種	算 式	単位	数 量	摘 要
舗装版切断 AS舗装版 t≤15cm	739.83	m	739.8	
	土工断面① 20.0/10.0*2.2 4.40			L= 2.20
	土工断面② 20.0/10.0*2.1 4.20			L= 2.10
	土工断面④ 20.0/10.0*6.8 13.60			L= 6.80
	土工断面⑤-1 20.0/10.0*5.7 11.40			L= 5.70
	土工断面⑤-2 10.0/10.0*65.3 65.30			L= 65.30
	土工断面⑥ 20.0/10.0*6.3 12.60			L= 6.30
	土工断面⑦-1 20.0/10.0*162.53 325.06			L= 162.53
	土工断面⑦-2 10.0/10.0*64.81 64.81			L= 64.81
	土工断面⑧ 20.0/10.0*114.13 228.26			L= 114.13
	配管接続A-1 20.0/10.0*2.1 4.20			L= 2.10
	配管接続A-2 10.0/10.0*2.0 2.00			L= 2.00
	配管接続B 20.0/10.0*2.0 4.00			L= 2.00
	合計 739.83			
舗装版破砕 障害有り AS舗装版 4<t≤10cm	156.70	m2	156.7	
	土工断面⑦ 4.5/10.0*227.34 102.30			L= 227.34
	土工断面⑧ 4.5/10.0*114.13 51.35			L= 114.13
	配管接続A 5.0/10.0*4.1 2.05			L= 4.10
	配管接続B 5.0/10.0*2.0 1.00			L= 2.00
	合計 156.70			
舗装版破砕(小規模) AS舗装版 t=5cm	48.61	m2	48.6	
	土工断面① 5.5/10.0*2.2 1.21			L= 2.20
	土工断面② 5.5/10.0*2.1 1.15			L= 2.10
	土工断面④ 5.5/10.0*6.8 3.74			L= 6.80
	土工断面⑤ 5.5/10.0*71.0 39.05			L= 71.00
	土工断面⑥ 5.5/10.0*6.3 3.46			L= 6.30
	合計 48.61			
コンクリート構造物取壊し 鉄筋構造物 人力施工	6.39	m3	6.4	
	既設散水撤去 2.3/10.0*27.8 6.39			L= 27.80
コンクリート構造物取壊し 鉄筋構造物 機械施工	53.22	m3	53.2	
	土工断面⑦ 2.3/10.0*227.34 52.28			L= 227.34
	配管接続A 2.3/10.0*4.1 0.94			L= 4.10
	合計 53.22			
床掘り(掘削) 土砂(小規模)	119.35	m3	119.4	
	土工断面① 6.1/10.0*2.2 1.34			L= 2.20
	土工断面② 6.2/10.0*2.1 1.30			L= 2.10
	土工断面③ 6.4/10.0*7.34 4.69			L= 7.34
	土工断面④ 6.0/10.0*6.8 4.08			L= 6.80
	土工断面⑤ 5.7/10.0*71.0 40.47			L= 71.00
	土工断面⑥ 5.6/10.0*6.3 3.52			L= 6.30
	土工断面⑦ 1.8/10.0*227.34 40.92			L= 227.34
	土工断面⑧ 1.8/10.0*114.13 20.54			L= 114.13
	配管接続A 1.8/10.0*4.1 0.73			L= 4.10
	配管接続B 3.8/10.0*2.0 0.76			L= 2.00
	制御盤基礎 1.0*1.0 1.00			1 箇所
	合計 119.35			
埋戻し RC-30	2.42	m3	2.4	
	土工断面③ 3.3/10*7.34 2.42			L= 7.34
埋戻し 流用土	25.13	m3	25.1	
	土工断面① 2.5/10.0*2.2 0.55			L= 2.20
	土工断面② 3.7/10.0*2.1 0.77			L= 2.10
	土工断面③ 1.1/10.0*7.34 0.80			L= 7.34
	土工断面④ 2.5/10.0*6.8 1.70			L= 6.80
	土工断面⑤ 2.5/10.0*71.0 17.75			L= 71.00
	土工断面⑥ 2.5/10.0*6.3 1.57			L= 6.30
	既設散水撤去 0.5/10.0*27.8 1.39			L= 27.80
	制御盤基礎 0.6*1.0 0.60			1 箇所
	合計 25.13			

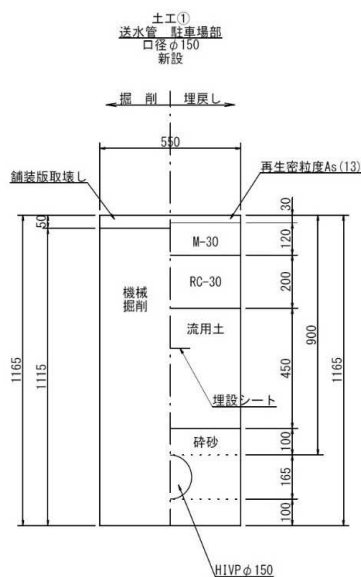
[illegible]

[illegible]

土工断面① 数量計算書

(10.0m当り)

送水管 駐車場部
口径φ150
新設

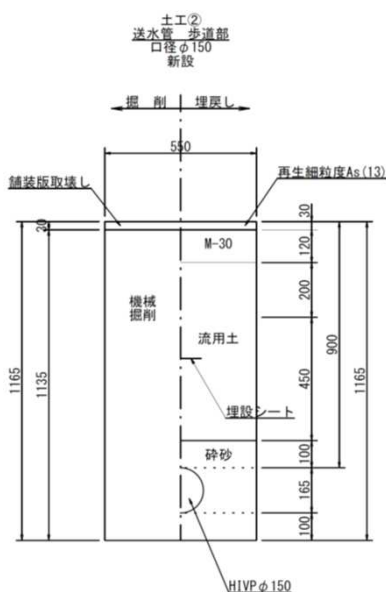


項 目	算 式	単位	数 量
舗装版切断 As t=5cm	$L = 10.00 \times 2 = 20.00$	m	20.0
舗装版破碎 As t=5cm	$A = 0.55 \times 10.00 = 5.50$	m ²	5.5
床掘り(掘削)	$V = 0.55 \times 1.115 \times 10.00 = 6.13$	m ³	6.1
埋戻し 基礎砂:砕砂	$V = 0.55 \times 0.10 \times 10.00 = 0.55$	m ³	0.6
埋戻し 防護砂:砕砂	$V = (0.55 \times 0.265 - \pi / 4 \times 0.165 \times 0.165) \times 10.00 = 1.24$	m ³	1.2
埋戻し 流用土	$V = 0.55 \times 0.45 \times 10.00 = 2.48$	m ³	2.5
埋設標識シート工	$L = 10.00 = 10.00$	m	10.0
硬質塩化ビニル管 HIVPφ150	別途計上		
埋設標識シート 150mm 2倍	別途計上		
下層路盤 RC-30 t=20cm	$A = 0.55 \times 10.00 = 5.50$	m ²	5.5
上層路盤 M-30 t=12cm	$A = 0.55 \times 10.00 = 5.50$	m ²	5.5
表層 再密As(13) t=3cm	$A = 0.55 \times 10.00 = 5.50$	m ²	5.5

土工断面② 数量計算書

(10.0m当り)

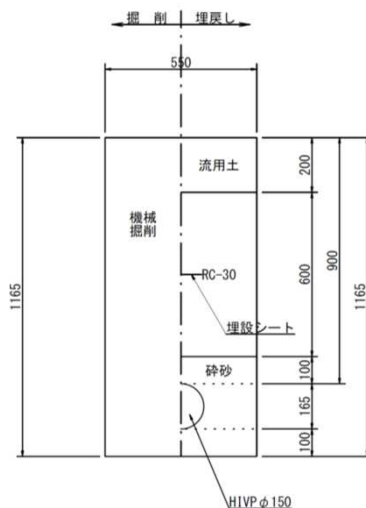
送水管 歩道部
口径φ150
新設



項目	算式	単位	数量
舗装版切断 As t=3cm	$L = 10.00 \times 2 = 20.00$	m	20.0
舗装版破碎 As t=3cm	$A = 0.55 \times 10.00 = 5.50$	m ²	5.5
床掘り(掘削)	$V = 0.55 \times 1.135 \times 10.00 = 6.24$	m ³	6.2
埋戻し 基礎砂: 砕砂	$V = 0.55 \times 0.10 \times 10.00 = 0.55$	m ³	0.6
埋戻し 防護砂: 砕砂	$V = (0.55 \times 0.265 - \pi / 4 \times 0.165 \times 0.165) \times 10.00 = 1.24$	m ³	1.2
埋戻し 流用土	$V = 0.55 \times 0.67 \times 10.00 = 3.69$	m ³	3.7
埋設標識シート工	$L = 10.00 = 10.00$	m	10.0
硬質塩化ビニル管 HIVP φ150	別途計上		
埋設標識シート 150mm 2倍	別途計上		
上層路盤 M-30 t=10cm	$A = 0.55 \times 10.00 = 5.50$	m ²	5.5
表層 再細As(13) t=3cm	$A = 0.55 \times 10.00 = 5.50$	m ²	5.5

(10.0m 当り)

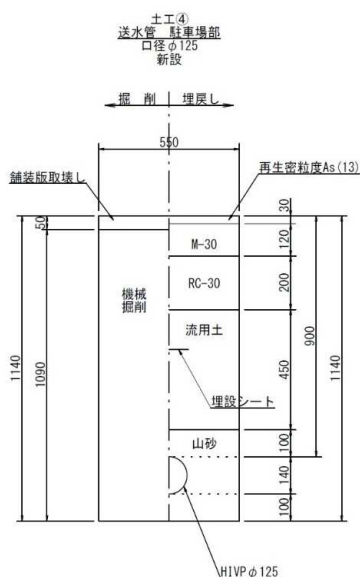
土工③
送水管 場内
口径 $\phi 150$
新設

[illegible]

土工断面④ 数量計算書

(10.0m当り)

送水管 駐車場部
口径φ125
新設

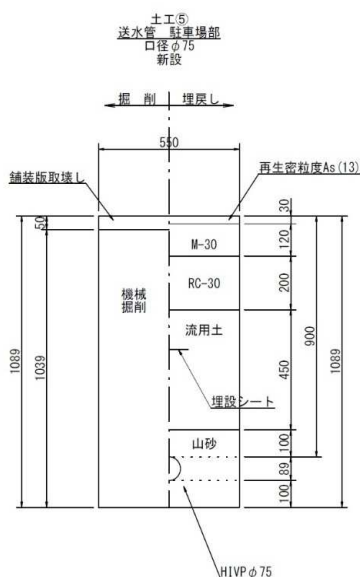


項 目	算 式	単位	数 量
舗装版切断 As t=5cm	$L = 10.00 \times 2 = 20.00$	m	20.0
舗装版破碎 As t=5cm	$A = 0.55 \times 10.00 = 5.50$	m ²	5.5
床掘り(掘削)	$V = 0.55 \times 1.090 \times 10.00 = 6.00$	m ³	6.0
埋戻し 基礎砂:碎砂	$V = 0.55 \times 0.10 \times 10.00 = 0.55$	m ³	0.6
埋戻し 防護砂:碎砂	$V = (0.55 \times 0.240 - \pi / 4 \times 0.140 \times 0.140) \times 10.00 = 1.17$	m ³	1.2
埋戻し 流用土	$V = 0.55 \times 0.45 \times 10.00 = 2.48$	m ³	2.5
埋設標識シート工	$L = 10.00 = 10.00$	m	10.0
硬質塩化ビニル管 HIVPφ125	別途計上		
埋設標識シート 150mm 2倍	別途計上		
下層路盤 RC-30 t=20cm	$A = 0.55 \times 10.00 = 5.50$	m ²	5.5
上層路盤 M-30 t=12cm	$A = 0.55 \times 10.00 = 5.50$	m ²	5.5
表層 再密As(13) t=3cm	$A = 0.55 \times 10.00 = 5.50$	m ²	5.5

土工断面⑤ 数量計算書

(10.0m当り)

送水管 駐車場部
口径φ75
新設



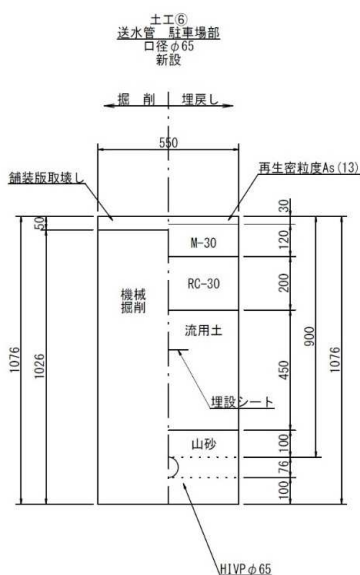
※土工⑤-1は両側、舗装切断を計上
※土工⑤-2は片側のみ舗装切断を計上

項 目	算 式	単位	数 量
舗装版切断⑤-1 As t=5cm	$L = 10.00 \times 2 = 20.00$	m	20.0
舗装版切断⑤-2 As t=5cm	$L = 10.00 \times 1 = 10.00$	m	10.0
舗装版破碎 As t=5cm	$A = 0.55 \times 10.00 = 5.50$	m ²	5.5
床掘り(掘削)	$V = 0.55 \times 1.039 \times 10.00 = 5.71$	m ³	5.7
埋戻し 基礎砂:碎砂	$V = 0.55 \times 0.10 \times 10.00 = 0.55$	m ³	0.6
埋戻し 防護砂:碎砂	$V = (0.55 \times 0.189 - \pi / 4 \times 0.089 \times 0.089) \times 10.00 = 0.98$	m ³	1.0
埋戻し 流用土	$V = 0.55 \times 0.45 \times 10.00 = 2.48$	m ³	2.5
埋設標識シート工	$L = 10.00 = 10.00$	m	10.0
硬質塩化ビニル管 HIVP φ75	別途計上		
埋設標識シート 150mm 2倍	別途計上		
下層路盤 RC-30 t=20cm	$A = 0.55 \times 10.00 = 5.50$	m ²	5.5
上層路盤 M-30 t=12cm	$A = 0.55 \times 10.00 = 5.50$	m ²	5.5
表層 再密As (13) t=3cm	$A = 0.55 \times 10.00 = 5.50$	m ²	5.5

土工断面⑥ 数量計算書

(10.0m当り)

送水管 駐車場部
口径φ65
新設

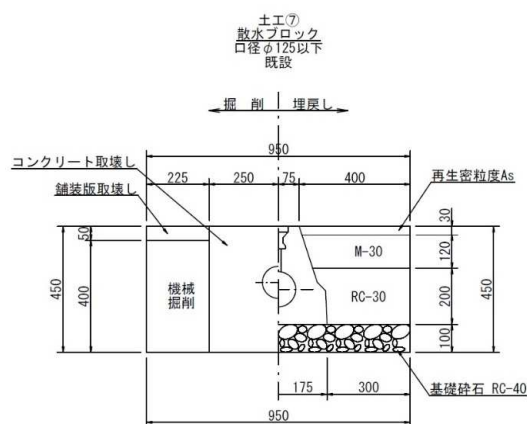


項目	算式	単位	数量
舗装版切断 As t=5cm	$L = 10.00 \times 2 = 20.00$	m	20.0
舗装版破碎 As t=5cm	$A = 0.55 \times 10.00 = 5.50$	m ²	5.5
床掘り(掘削)	$V = 0.55 \times 1.026 \times 10.00 = 5.64$	m ³	5.6
埋戻し 基礎砂: 碎砂	$V = 0.55 \times 0.10 \times 10.00 = 0.55$	m ³	0.6
埋戻し 防護砂: 碎砂	$V = (0.55 \times 0.176 - \pi / 4 \times 0.076 \times 0.076) \times 10.00 = 0.92$	m ³	0.9
埋戻し 流用土	$V = 0.55 \times 0.45 \times 10.00 = 2.48$	m ³	2.5
埋設標識シート工	$L = 10.00 = 10.00$	m	10.0
硬質塩化ビニル管 HIVP φ65	別途計上		
埋設標識シート 150mm 2倍	別途計上		
下層路盤 RC-30 t=20cm	$A = 0.55 \times 10.00 = 5.50$	m ²	5.5
上層路盤 M-30 t=12cm	$A = 0.55 \times 10.00 = 5.50$	m ²	5.5
表層 再密As (13) t=3cm	$A = 0.55 \times 10.00 = 5.50$	m ²	5.5

土工断面⑦ 数量計算書

(10.0m当り)

消雪ブロック 駐車場部
口径φ125以下
既設更新



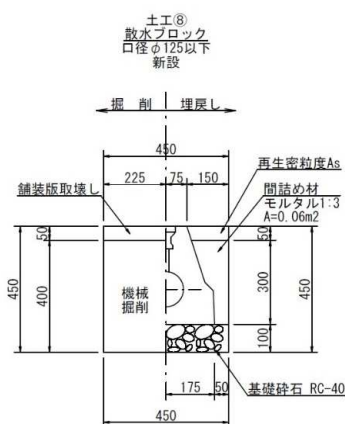
※土工⑦-1は両側、舗装切断を計上
※土工⑦-2は片側のみ舗装切断を計上

項目	算式	単位	数量
舗装版切断⑦-1 As t=5cm	L= 10.00*2 =20.00	m	20.0
舗装版切断⑦-2 As t=5cm	L= 10.00*1 =10.00	m	10.0
舗装版破碎 As t=5cm	A= 0.225*2*10.00 =4.50	m2	4.5
コンクリート構造物取壊し 有筋	V= 0.50*0.45*10.00 =2.25	m3	2.3
床掘り(掘削)	V= 0.225*0.40*2*10.00 =1.80	m3	1.8
基礎碎石 RC-40 t=10cm	A= 0.95*10.00 =9.50	m2	9.5
消雪ブロック φ125以下	別途計上		
目地材 t=10mm	別途計上		
下層路盤 RC-30 t=20cm	A= 0.30*2*10.00 =6.00	m2	6.0
上層路盤 M-30 t=12cm	A= 0.30*2*10.00 =6.00	m2	6.0
表層 再密As(13) t=3cm	A= 0.40*2*10.00 =8.00	m2	8.0

土工断面⑧ 数量計算書

(10.0m当り)

消雪ブロック 駐車場部
口径φ125以下
新設

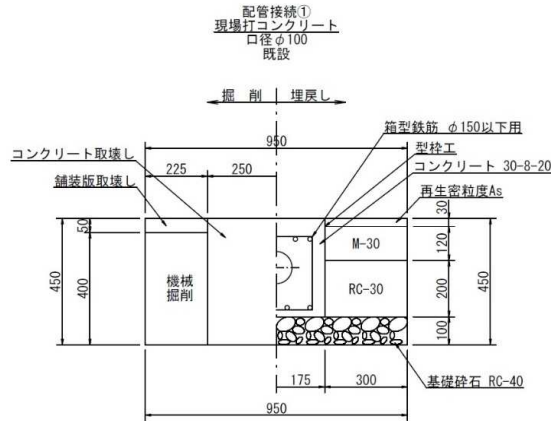


項 目	算 式	単位	数 量
舗装版切断 As t=5cm	L= 10.00*2 =20.00	m	20.0
舗装版破碎 As t=5cm	A= 0.45*10.00 =4.50	m2	4.5
床掘り(掘削)	V= 0.45*0.40*10.00 =1.80	m3	1.8
基礎碎石 RC-40 t=10cm	A= 0.45*10.00 =4.50	m2	4.5
消雪ブロック φ125以下	別途計上		
目地材 t=10mm	別途計上		
間詰め材 空練モルタル 1:3	V= 0.06*10.00 =0.60	m3	0.6
消雪ブロック φ125以下	別途計上		
目地材 t=10mm	別途計上		
表層 再密As(13) t=5cm	A= 0.15*2*10.00 =3.00	m2	3.0

土工断面 A 数量計算書

(10.0m当り)

配管接続 現場打ち 駐車場部
口径φ100
新設



※配管接続①-1は両側、舗装切断を計上
※配管接続①-2は片側のみ舗装切断を計上

散水消雪施設設計施工・維持管理マニュアル
(平成20年8月) P150 より

鉄筋表 5.5m当り			
鉄筋	本数	長さ (m)	単位質量 (kg/m)
D10	4	5.39	0.560
D10	23	0.88	0.560
D10	23	0.27	0.560
D10小計			26.886
D13	4	5.39	0.995
D13小計			21.452

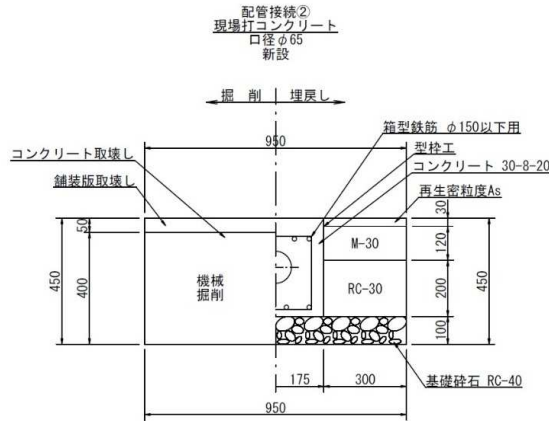
※SD295Aを使用

項 目	算 式	単位	数 量
舗装版切断 A-1 As t=5cm	$L = 10.00 \times 2 = 20.00$	m	20.0
舗装版切断 A-2 As t=5cm	$L = 10.00 \times 1 = 10.00$	m	10.0
舗装版破碎 As t=5cm	$A = 0.225 \times 2 \times 10.00 = 4.50$	m ²	4.5
床掘り(掘削)	$V = 0.225 \times 0.40 \times 2 \times 10.00 = 1.80$	m ³	1.8
基礎碎石 RC-40 t=10cm	$A = 0.95 \times 10.00 = 9.50$	m ²	9.5
型枠	$A = 0.35 \times 10.00 \times 2 = 7.00$	m ²	7.0
鉄筋 SD295 D13	$W = 21.452 / 5.50 \times 10.00 / 1000 = 0.039$	t	0.039
鉄筋 SD295 D10	$W = 26.886 / 5.50 \times 10.00 / 1000 = 0.049$	t	0.049
目地材 t=10mm	$A = 0.35 \times 0.35 / 5.50 \times 10.00 = 0.22$	m ²	0.2
コンクリート 30-8-20BB	$V = (0.35 \times 0.35 - \pi / 4 \times 0.114 \times 0.114) \times 10.00 = 1.12$	m ³	1.1
硬質塩化ビニル管 HIVP φ100	別途計上		
下層路盤 RC-30 t=20cm	$A = 0.30 \times 2 \times 10.00 = 6.00$	m ²	6.0
上層路盤 M-30 t=12cm	$A = 0.30 \times 2 \times 10.00 = 6.00$	m ²	6.0
表層 再密As(13) t=3cm	$A = 0.30 \times 2 \times 10.00 = 6.00$	m ²	6.0

土工断面B 数量計算書

(10.0m当り)

配管接続 現場打ち 駐車場部
口径φ65
新設



散水消雪施設設計施工・維持管理マニュアル
(平成20年8月) P150 より

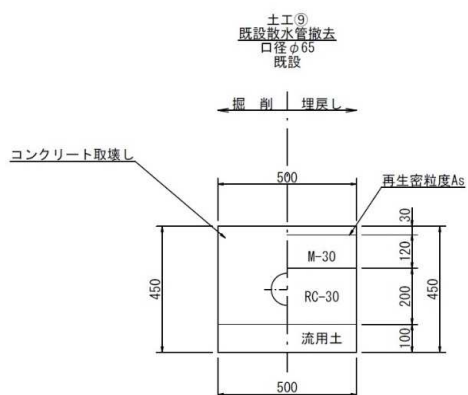
鉄筋表				5.5m当り
鉄筋	本数	長さ (m)	単位質量 (kg/m)	質量 (kg)
D10	4	5.39	0.560	12.074
D10	23	0.88	0.560	11.334
D10	23	0.27	0.560	3.478
D10小計				26.886
D13	4	5.39	0.995	21.452
D13小計				21.452

※SD295Aを使用

項 目	算 式	単位	数 量
舗装版切断 As t=5cm	$L = 10.00 \times 2 = 20.00$	m	20.0
舗装版破碎 As t=5cm	$A = 0.225 \times 2 \times 10.00 = 4.50$	m ²	4.5
床掘り(掘削)	$V = 0.95 \times 0.40 \times 10.00 = 3.80$	m ³	3.8
基礎砕石 RC-40 t=10cm	$A = 0.95 \times 10.00 = 9.50$	m ²	9.5
型枠	$A = 0.35 \times 10.00 \times 2 = 7.00$	m ²	7.0
鉄筋 SD295 D13	$W = 21.452 / 5.50 \times 10.00 / 1000 = 0.039$	t	0.039
鉄筋 SD295 D10	$W = 26.886 / 5.50 \times 10.00 / 1000 = 0.049$	t	0.049
目地材 t=10mm	$A = 0.35 \times 0.35 / 5.50 \times 10.00 = 0.22$	m ²	0.2
コンクリート 30-8-20BB	$V = (0.35 \times 0.35 - \pi / 4 \times 0.076 \times 0.076) \times 10.00 = 1.18$	m ³	1.2
硬質塩化ビニル管 HIVPφ65	別途計上		
下層路盤 RC-30 t=20cm	$A = 0.30 \times 2 \times 10.00 = 6.00$	m ²	6.0
上層路盤 M-30 t=12cm	$A = 0.30 \times 2 \times 10.00 = 6.00$	m ²	6.0
表層 再密As(13) t=3cm	$A = 0.30 \times 2 \times 10.00 = 6.00$	m ²	6.0

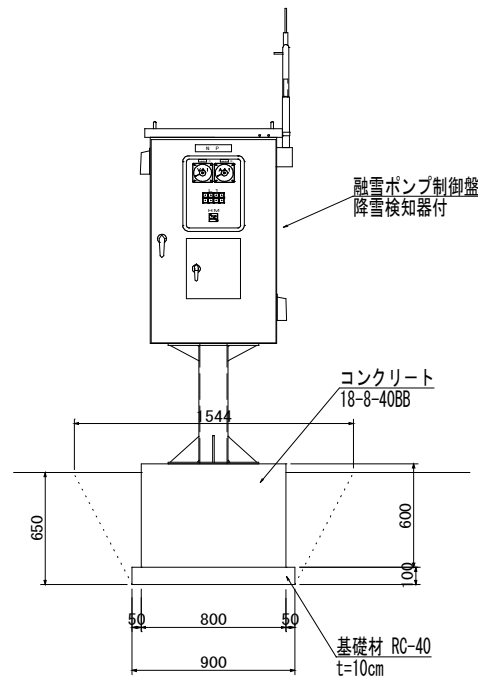
(10.0m 当り)

撤去

[illegible]

制御盤据付工 数量計算書

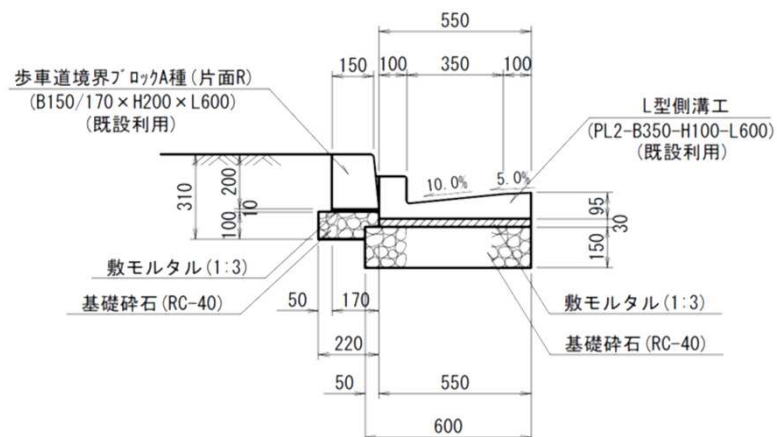
(1.0箇所当り)



項 目	算 式	単位	数 量
＜制御盤据付工＞ 機器単体費			
消雪ポンプ制御盤	屋外ポスト型 降雪検知器付 =1.00	面	1.0
＜制御盤据付工＞ 材料費			
電線ケーブル	CV22sq-3c =25.00	m	25.0
＜制御盤据付工＞ 設置・試運転			
操作盤設置	自立式 =1.00	面	1.0
管内配線	40mm以下 =25.00	m	25.0
ケーブル接続	22mm ² *3C以下 低圧 =2.00	箇所	2.0
操作盤試運転	=1.00	台	1.0
制御盤基礎工			
床掘り(掘削)	$V = (0.90 \times 0.90 + 1.544 \times 1.544) \times 0.65 / 2 = 1.04$	m ³	1.0
埋戻し 流用土	$V = 1.04 - (0.90 \times 0.90 \times 0.10 + 0.80 \times 0.80 \times 0.55) = 0.61$	m ³	0.6
コンクリート 18-8-40BB	$V = 0.80 \times 0.80 \times 0.60 = 0.38$	m ³	0.4
型枠	$A = 0.80 \times 0.60 \times 4 = 1.92$	m ²	1.9
基礎碎石 RC-40 t=10cm	$A = 0.90 \times 0.90 = 0.81$	m ²	0.8

L型側溝 据付・撤去 数量計算書

(10.0m 当り)

[illegible]