

広報

# ながはま

# 10

2022





## 当時は振りかえって

第36回国民体育大会(びわこ国体)

炬火リレーランナー 横田 義直 さん



△横田さんと炬火リレー時に着用したシャツ

中学3年生の時にびわこ国体が開催され、私は炬火保持者(炬火ランナー)として参加しました。炬火リレー当日は雨にも関わらず、たくさんの人が集まり声援をいただいたことを今も思い出します。そして大会が始まると、有名な選手が訪れ会場は熱気に包まれ、盛り上がりおりましたし、大会の開催により携わる人々や選手と地元住民との交流も活発でありました。私自身も柔道の有名選手を見たいがため、練習会場や試合会場に何度も行ったことを覚えております。

私は中学3年生の時、学校代表として炬火保持者(炬火ランナー)となりましたが、このような機会をいただいた当時の先生方に今も感謝しておりますし、現在もその瞬間、瞬間めぐり合わせを大切にしております。令和7年に開催される滋賀県大会に出場される選手の方にはこの二度とない機会を大切に、目標に向かってがんばってほしいと願っています。

そして来る大会が滋賀県をより一層、「スポーツ振興県」としてステップアップして成長できる機会になることを期待しています。



△当時の写真や委嘱状など

## 開催に向けて

両大会の開催準備を進めるため、令和3年8月25日に「第79回国民スポーツ大会・第24回全国障害者スポーツ大会長浜市準備委員会」を設立し、令和4年8月29日には、市内をはじめとするあらゆる関係団体や関係者とともに「わたSHIGA輝く国スポ・障スポ長浜市実行委員会」を開き、本格的に準備を開始しています。

また滋賀県では、わたSHIGA輝く国スポ・障スポの少年種別の主力となる年代の子どもたちを「ターゲットエイジ」として、競技ごとに強化選手を指定し、重点的に強化を図っています。長浜市からも、各競技で多数の選手が指定されており、地元開催での活躍が期待できます。

「ターゲットエイジ」の一人、北川日彩さんにお話を伺いました。



△実行委員会の様子

第53回全国中学校体育大会 出場

第71回近畿中学校総合体育大会 出場

高月中学校 3年生 北川 日彩 さん



小学校1年生から柔道を始め、練習を積み重ねてきました。本番で練習をしていたとおりの動きができ、技が決まった時はとても嬉しい気持ちになります。国スポ・障スポには「テレビの向こうの世界のような、遠い地

で開催されるもの」というイメージを抱いていましたが、令和7年、地元長浜で開催されるということで身近に感じることができ、とても嬉しく思います。

頑張り続けてきたことが今年の近畿大会や全国大会への出場にも繋がったので、これからも引き続き練習をし続け、3年後の国スポに出場できるようにがんばりたいです。



△練習の様子

全国各地から長浜市を訪れる方々に、本市の歴史や文化、自然等の地域資源の魅力を全国に発信する絶好の機会となります。市民の皆さま一人ひとりが力を合わせ一丸となった「Team NAGAHAMA」での開催をめざしておりますので、ご理解とご協力をよろしくお願いいたします。

最新の情報や様子を各種SNSでも随時情報発信をしていますので、ぜひチェックしてください。

問国スポ・障スポ大会推進室 ☎65-6303



湖国の感動 未来へつなぐ



わたSHIGA輝く国スポ・障スポ

第79回国民スポーツ大会・第24回全国障害者スポーツ大会

2025



- わたSHIGA輝く国スポ(第79回国民スポーツ大会) 令和7年9月28日(日)～10月8日(水)
- わたSHIGA輝く障スポ(第24回全国障害者スポーツ大会) 令和7年10月25日(土)～27日(月)

7月14日、日本スポーツ協会理事会で、全国47都道府県対抗の日本最大のスポーツの祭典「わたSHIGA輝く国スポ・障スポ(第79回国民スポーツ大会・第24回全国障害者スポーツ大会)」の開催が正式に決定し、当市でも両大会の開催に向けて様々な準備を進めています。

今回の特集では、市民の皆さまと一体となった大会を迎えられるよう、本市の動きや開催される競技などをお知らせします。

## 「長浜市」が大会の競技会場に

国民スポーツ大会の正式競技は37競技。そのうち当市で開催の正式競技は5競技あり、選手・監督・関係者だけで、全国から延べ10,000人以上が訪れます。その他公開競技なども行われます。同時開催される全国障害者スポーツ大会では正式競技(個人・団体)の全14競技等が行われ、本市では下記の競技を開催します。

### 【長浜市が会場となる競技】

#### ●第79回国民スポーツ大会



##### 《正式競技》

競技名	種別	会場
柔道	少年男子・成年男子・女子	長浜伊香ツインアリーナ
ソフトテニス	少年男子・成年男子・少年女子・成年女子	長浜市民庭球場
相撲	少年男子・成年男子	長浜バイオ大学ドーム
バレーボール(ビーチバレーボール)	少年男子・少年女子	豊公園自由広場特設会場
水泳(オープンウォータースイミング)	男子・女子	南浜地先特設会場

##### 《公開競技》

競技の普及などのために開催されるもの

競技名	種別	会場
ゲートボール	-	長浜バイオ大学ドーム

##### 《デモンストレーションスポーツ》

県民の誰もが参加できるスポーツ(ユニカールはカーリングを参考に室内でも手軽にできるように考案されたもの)

競技名	種別	会場
ユニカール	-	長浜伊香ツインアリーナ

#### ●第24回全国障害者スポーツ大会



競技名	障害区分	会場
フットソフトボール	知的	長浜バイオ大学ドーム

### 【びわこ国体以来44年ぶりに滋賀県(長浜市)で開催】

昭和56年(1981年)に、滋賀県で「第36回国民体育大会(びわこ国体)」と、全国障害者スポーツの前身である「第17回全国身体障害者スポーツ大会(びわこ大会)」が開催されました。

びわこ国体では全36競技が実施され、滋賀県選手団の大活躍により、天皇杯(男女総合優勝)、皇后杯(女子総合優勝)を獲得しました。

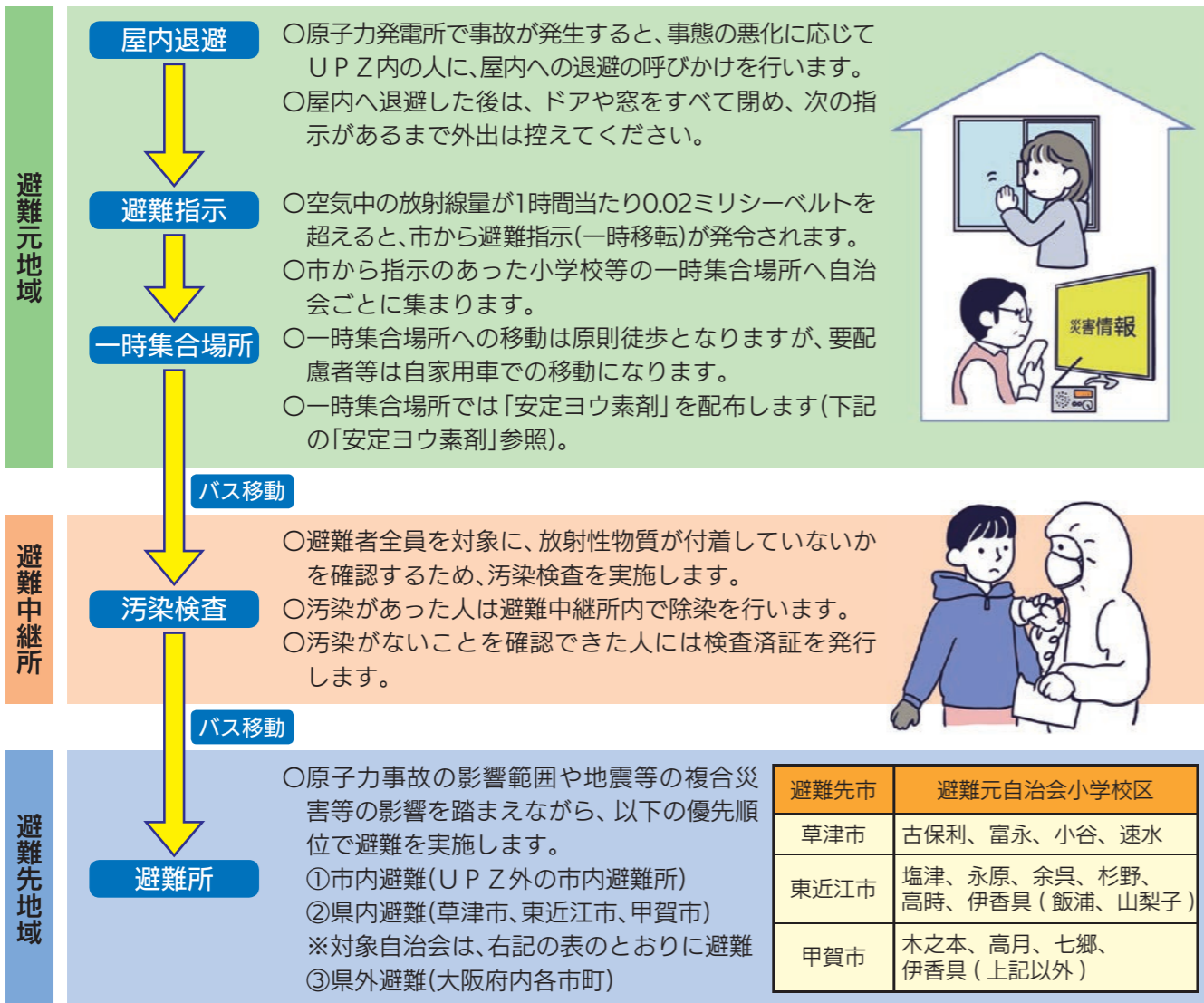
長浜市では、伊香体育館(現在の長浜伊香ツインアリーナ)で柔道競技、長浜市民庭球場では軟式庭球(ソフトテニス)競技、他会場でも水球競技や弓道競技など県内で多くの競技が行われ、大いに賑わいました。



△開会式や炬火リレーの様子



## 事故発生から避難までの流れ



## 避難時のポイント

### 放射性物質を体の中に入れない

マスクやタオル、ハンカチで口や鼻を覆うことで主に内部被ばくの対策につながります。

### 放射性物質を体に付けない

雨がしみこまず、なるべく肌をさらさない服装で移動しましょう。また、服等が放射性物質で汚染されている場合があるため、着替えを持参しましょう。



## 安定ヨウ素剤

原子力発電所の事故で放出される放射性物質の一つ「放射性ヨウ素」が、のどの甲状腺に集まるのを防ぐために、「安定ヨウ素剤」という薬を一時集合場所で配布します。未成年者や妊婦、授乳婦は優先して服用すべきとされています。

安定ヨウ素剤は適切なタイミングで服用することが重要です。市の指示に従って服用してください。市では市内の各病院に全市民分の安定ヨウ素剤を備蓄しています。

## お知らせ

11月6日(日)に滋賀県・高島市と合同での原子力防災訓練を実施します。当日は、8時～8時10分まで防災行政無線で市内全域に屋内退避訓練の放送を行います。この機会に、屋内退避時のご自宅の戸締り場所等についてご確認ください。また、8時15分からは高月地区の全自治会を対象として、一時移転訓練を実施します。※感染症対策として、参加者はあらかじめ自治会から報告いただいた人のみとなります。



防災危機管理局 ☎65-6555

# 特集 原子力防災を知って備える

滋賀県に隣接する福井県の若狭地域には、15基の原子力発電所等が設置されています。原子力災害から自身や家族を守るために、原子力発電所で事故が起こった場合の避難の流れ、原子力防災の基礎的な知識を普段から正しく認識して備えましょう。

## 長浜市と原子力発電所の関係

滋賀県では、原子力施設から最大43kmの地域を「原子力災害対策を重点的に実施すべき地域(UPZ)」と定めており、市では対象地域において放射線測定器の配備や原子力防災訓練などを実施しています。

UPZ対象地域：【全域】西浅井、余呉、木之本、高月  
【一部】湖北(小谷上山田、下山田、二俣、小谷丁野、八日市、青名、猫口)



## 原子力防災の基礎知識

放射性物質や放射線、放射能の関係を虫に例えると、虫＝放射性物質、虫から出る光＝放射線、光を出す能力＝放射能となります。

### 被ばくと汚染

放射線を身体に受けることを被ばく、放射性物質が身体等に付着することを汚染といいます。

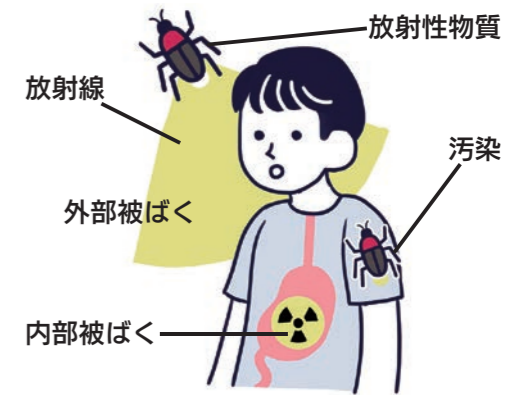
汚染した場合は、付着した放射性物質を水で洗い流す、放射性物質が付着した衣服を脱ぐこと等により、放射性物質を取り除くこと(除染)ができます。

### 外部被ばくと内部被ばく

○外部被ばく…体外から放射線を受けること。「放射性物質から離れる」、「遮蔽物で遮る」、「被ばく時間を短くする」ことで影響を低減できます。

○内部被ばく…放射性物質を体内に取り込み、体内から放射線を受けること。内部被ばくをしてしまうと、影響の低減が困難です。

## 被ばくと汚染イメージ



## シーベルトとベクレル

シーベルト(Sv)は、放射線によって私たちの身体にどれだけの影響があるかを表す単位、ベクレル(Bq)は放射線の強さを表す単位となります。災害時にはベクレルという言葉をよく聞きますが、原子力防災においては人体への影響を表すシーベルトの数値が重要です。

## 被ばくによる人体への影響

放射線は私たちの身の回りの自然界にも存在しており、日ごろから大地や空気中、食物などから少量の被ばくをしています。大量に被ばくしてしまうと、DNAが傷つき修復が不完全となり、身体に影響を及ぼすことがあります。

統計学的には、100ミリシーベルト以下の低線量被ばくでは健康影響に有意な差が認められていません。国立がん研究センターの研究によると、継続した喫煙は1000～2000ミリシーベルト、運動不足は200～500ミリシーベルトの被ばくと同等の健康リスクがあるとされています。

## 日常生活における放射線量(ミリシーベルト)

10	全身CTスキャン 【1回当たり6.9ミリシーベルト】
1	1人あたりの自然放射線 【年間約2.1ミリシーベルト】
0.1	東京からニューヨークまでの航空機旅行 【1往復あたり0.2ミリシーベルト】
0.01	胸のレントゲン 【1回当たり0.05ミリシーベルト】



# PayPayを使ったお得なキャンペーン・第4弾を実施します 期間10月1日(土)～11月30日(水)

商工振興課 ☎65-8766

新型コロナウイルス感染症や原油価格の高騰に伴う物価高の影響により疲弊した市内店舗を支援するため、キャッシュレス決済「PayPay」を利用して飲食や買い物等をした場合に、ポイントを還元するキャンペーンを実施します。

## PayPayについて

お店での支払い時に、スマートフォンを使ってバーコードを見せたり、QRコードを読み取ったりすることで、現金を使わずに支払いができるサービスです。

## PayPayキャンペーン

期間中に市内の対象店舗で、PayPayで支払うと、決済金額の最大20%のPayPayポイントが付与されます。

### 【付与上限】

1人につき1か月あたり10,000ポイント  
(期間合計20,000ポイント)

決済1回あたりの上限は1,000ポイント

※PayPayカード(旧Yahoo!JAPANカード)以外のクレジットカードは対象外です。

※後日PayPayポイントを付与します。出金・譲渡はできません。

### 【対象店舗】

市内の小売業、飲食業、サービス業のうち、PayPayの加盟店(中小企業者)。

詳しくは下記の市ホームページの対象店舗一覧をご確認ください。

※大手チェーン、フランチャイズチェーン、一部業種など対象外店舗があります。

▶PayPayキャンペーンについて(市ホームページ)



▶このポスターが掲示してあるお店が対象です。PayPayアプリ内の「近くのお店」地図で確認できます。



## PayPayの使い方

### STEP 1 PayPayに登録する

PayPayアプリをスマートフォンにダウンロードして、アカウントを登録。

### STEP 2 支払方法を設定する

①銀行口座、②セブン銀行ATMかローソン銀行ATMから現金チャージ、③クレジットカードの3つの支払方法から自分に合ったものを選択。

### STEP 3 PayPayで支払う

お店では、アプリのコードを見せるか、お店にあるQRコードを読み取って支払います。

### 【注意事項】

○店舗ごとに1か月の決済限度額があるため、ご利用状況によっては、PayPayで支払いできない場合があります。

○1つの商品やサービスを分割で決済することは、不正利用にあたるため、還元の対象となりません。

▶使用方法の詳細は、PayPayのホームページでご確認ください。



## 問合せ

○PayPayの利用に関すること PayPayカスタマーサポート窓口(☎0120-990-634)

※ソフトバンクショップ、Y!mobileショップでも登録・利用の相談ができます。

○PayPayの加盟・導入に関すること PayPay加盟専用窓口(☎080-3729-0991)

○本キャンペーンに関すること 商工振興課(☎65-8766)

今月のクリスタルプラザ、クリーンプラントおよび伊香クリーンプラザでの第4日曜日ごみの持ち込み日は10月23日(日)です。※クリーンプラントは事前予約が必要です。☎環境保全課65-6513

# 幼稚園・保育所・認定こども園入園、 放課後児童クラブ通所の申込みを受け付けます

☎ 幼児課 65・86007  
☎ 子育て支援課 65・65114  
〒526-8501 八幡東町632番地

## 【受付期間】

10月11日(火)～21日(金)

## 幼稚園・保育所・認定こども園

直接または郵送で申し込めます。

### ①直接申込みの場合

【幼稚園・認定こども園(短時部)】  
受付場所：市立園：通園区の園  
私立園：希望園

【保育所・認定こども園(長時部)】  
受付場所：第一希望園

※受付時間はどちらも平日8時30分～17時15分(10月21日(金)は16時30分まで)、事前に受付日時の予約が必要です。

※園に申込みできない場合は、幼児課または北部振興局くらし窓口課でも受け付けます。

②郵送の場合  
送付先：幼児課

※受付期間内必着、簡易書留に限ります。

※詳しくは市ホームページをご覧ください。

※詳しくは市ホームページをご覧ください。

※詳しくは市ホームページをご覧ください。

※詳しくは市ホームページをご覧ください。

※詳しくは市ホームページをご覧ください。

※詳しくは市ホームページをご覧ください。

※詳しくは市ホームページをご覧ください。

※詳しくは市ホームページをご覧ください。

※詳しくは市ホームページをご覧ください。

※詳しくは市ホームページをご覧ください。



▲幼児課



▲子育て支援課

# 子育て世帯応援給付金を支給します (市独自制度)

☎ 子育て支援課 65・65114

原油価格・物価高騰の影響を受けている子育て世帯を支援するため、市独自の応援給付金として18歳以下の児童1人あたり1万円支給します。

※所得要件はありません。

【対象児童】  
次の条件をすべて満たす児童

○令和4年9月1日(基準日)において市内に住所を有する児童

○平成16年4月2日～令和4年9月1日に生まれた児童

【支給対象者】  
対象児童の保護者で、令和4年9月1日において市内に住民登録されている人

【支給方法等】  
①申請が不要な世帯  
長浜市から令和4年9月分の児童手当・特例給付を受給している世帯  
児童手当・特例給付の登録口座に振込みます。

振込日 10月31日(月)

※対象のご家庭には、10月中旬に郵送でご案内します。

※対象のご家庭には、10月中旬に郵送でご案内します。

※対象のご家庭には、10月中旬に郵送でご案内します。

※対象のご家庭には、10月中旬に郵送でご案内します。

※対象のご家庭には、10月中旬に郵送でご案内します。

※対象のご家庭には、10月中旬に郵送でご案内します。

※対象のご家庭には、10月中旬に郵送でご案内します。

※対象のご家庭には、10月中旬に郵送でご案内します。

※対象のご家庭には、10月中旬に郵送でご案内します。

※対象のご家庭には、10月中旬に郵送でご案内します。

※対象のご家庭には、10月中旬に郵送でご案内します。

※対象のご家庭には、10月中旬に郵送でご案内します。

※対象のご家庭には、10月中旬に郵送でご案内します。

※対象のご家庭には、10月中旬に郵送でご案内します。

※対象のご家庭には、10月中旬に郵送でご案内します。

※対象のご家庭には、10月中旬に郵送でご案内します。

## ②申請が必要な世帯

①以外の世帯

対象のご家庭に10月下旬頃に申請書や詳しい案内を郵送します。必要事項を記入し、必要書類を添えて、同封の返信用封筒で返送してください。

【必要書類】  
○申請書

○申請者の本人確認書類の写し

○申請者の受取口座が確認できる書類の写し

令和5年2月28日(火)※必着

令和5年2月28日(火)※必着

令和5年2月28日(火)※必着

令和5年2月28日(火)※必着

令和5年2月28日(火)※必着

令和5年2月28日(火)※必着

令和5年2月28日(火)※必着

令和5年2月28日(火)※必着

令和5年2月28日(火)※必着

令和5年2月28日(火)※必着

令和5年2月28日(火)※必着

令和5年2月28日(火)※必着

令和5年2月28日(火)※必着

令和5年2月28日(火)※必着

令和5年2月28日(火)※必着

令和5年2月28日(火)※必着

令和5年2月28日(火)※必着

令和5年2月28日(火)※必着

10月2日と3日は「デジタルの日」。市では、デジタル化に取り組むとともに、市民向けにスマホ体験教室等を実施しています。暮らしをもっと便利にするために、デジタルのいろんな使い方を見つけてみましょう。☎デジタル行政推進局65-6581





# 市職員の人数・給与・勤務条件などをお知らせします

人事課 ☎65-6502



採用と退職の状況(令和3年4月1日～令和4年3月31日) (単位:人)

職種区分	採用者数			退職者数		
	男	女	計	男	女	計
一般行政職	7	12	19	12	4	16
一般行政職(再任用)	12	3	15	12	0	12
一般行政職(育児休業代替任期付)	0	3	3	0	1	1
幼児教育	0	6	6	0	15	15
幼児教育職(再任用)	0	3	3	0	0	0
土木技術職	1	0	1	2	0	2
設備技師	0	0	0	1	0	1
司書(再任用)	0	0	0	1	0	1
調理師	1	1	2	0	1	1
調理師(再任用)	0	0	0	0	2	2
自動車運転手	0	0	0	1	0	1
学芸員	0	0	0	1	0	1
文化財技術職	1	0	1	0	0	0
保健師	0	1	1	0	2	2
社会福祉士	0	1	1	0	0	0
歯科衛生士	0	1	1	0	1	1
介護士	0	0	0	0	1	1
医師	16	1	17	15	2	17
看護師	3	34	37	2	45	47
看護師(再任用)	0	3	3	0	1	1
准看護師	0	0	0	0	2	2
薬剤師	0	1	1	2	0	2
理学療法士	1	0	1	0	0	0
診療放射線技師	1	0	1	0	1	1
診療放射線技師(再任用)	0	0	0	1	0	1
臨床検査技師	0	1	1	1	0	1
臨床検査技師(再任用)	1	0	1	0	0	0
臨床工学士	1	0	1	0	0	0
合計	45	71	116	51	78	129

一般職員の勤務時間の状況(市役所)

1週間の勤務時間	1日の勤務時間	8時30分～12時	12時～13時	13時～17時15分
38時間45分	7時間45分	勤務時間	休憩時間(1時間)	勤務時間

育児休業の取得状況(令和3年度) (単位:人)

区分	育児休業取得状況				令和3年度中に新たに育児休業が取得可能となった職員の育児休業取得状況			
	育児休業取得者	部分休業取得者	育児短時間勤務取得者	育児休業対象者	育児休業取得者	部分休業取得者	育児短時間勤務取得者	育児休業対象者
男性	6	1	0	19	6	1	0	0
女性	174	2	2	68	68	29	2	2
合計	180	3	2	87	74	30	2	2

一般職員の年次有給休暇の取得状況(令和3年分)

平均取得日数	11.2日	消化率	28.9%
--------	-------	-----	-------

決算に占める人件費の状況(普通会計)

区分	住民基本台帳人口(令和4年1月1日)	歳出額 A	人件費 B	人件費率(B/A)	(参考) 令和3年度人件費率
令和3年度	人	千円	千円	%	%
	115,850	58,483,666	10,591,925	18.1	12.8

人件費には、市長、副市長、教育長、議員、各種委員などの特別職に支給される報酬、共済費を含みます。普通会計とは、市全体の会計から病院や下水道事業会計などを除いたもので、総務省が定める会計区分です。

職員の初任給の状況(令和4年4月1日現在)

区分	長浜市		国(一般職)		
	初任給	採用2年後の給料額	初任給	採用2年後の給料額	
一般行政職	上級	188,700円	199,900円	182,200円	193,900円
	初級	154,900円	164,700円	150,600円	158,900円

職員数の状況(令和4年4月1日現在) (単位:人)

	定数	現員数	定数除外職員			差引定数内職員
			育児休業職員	派遣	休職者	
市長事務部局	690	703	17	5	2	679
議事事務局	7	7	0	0	0	7
監査委員事務局	4	4	0	0	1	3
教育委員会事務局等	353	345	30	0	1	314
農業委員会事務局	6	5	0	0	0	5
病院事業	900	916	64	0	3	849
合計	1,960	1,980	111	5	7	1,857

部門別職員数の増減(各年4月1日現在) (単位:人)

部門	令和3年	令和4年	増減
	一般行政部門	7	7
議会	7	7	0
総務	170	182	12
税務	48	40	-8
民生	310	290	-20
衛生	69	66	-3
労働	1	1	0
農林水産	39	37	-2
商工	28	27	-1
土木	107	108	1
小計	779	758	-21
教育	212	217	5
消防	0	0	0
小計	212	217	5
特別行	909	918	9
病院・診療所	24	23	-1
下水道	66	64	-2
国民健康・介護	999	1,005	6
小計	1,990	1,980	-10

休暇制度等の状況

年次有給休暇	1年につき20日
病欠休暇	必要期間(90日以内)
特別休暇	選挙権等行使(必要期間) 子の看護(最大10日以内) 裁判員、証人等による出頭(必要期間) 忌引(1日～10日) 骨髄・末梢血幹細胞提供(必要期間) 父母追悼行事(1日以内) ボランティア(5日以内) 夏季(5日以内) 結婚(7日以内) 災害・事故(必要期間) 産前(出産日までの8週間以内) 生理(2日以内) 産後(出産日の翌日から8週間) 妊娠中通勤緩和(1日、1時間を超えない範囲) 育児時間(1日2回各30分以内) 妊娠中等保健指導・健康診査(必要期間) 妻の出産(3日以内) 妊娠障害(7日以内) 妻が出産する場合の子の養育(5日以内) 短期介護休暇(最大10日以内)
家庭支援休暇(介護休暇)	連続する2週間から、3回を超えず、かつ6月を超えない期間(無給)
家庭支援休暇(不妊治療休暇)	1回の申請につき連続して6月を超えない期間(無給)
組合休暇	1年につき20日以内(無給)
育児休業	子が3歳になる日までの期間(無給)

家庭支援休暇(介護休暇)の取得状況(令和3年度) (単位:人)

承認期間	計	1月以下	1月を超え2月以下	2月を超え3月以下	3月を超え4月以下	4月を超え5月以下	5月を超え
	男性	0	0	0	0	0	0
女性	1	0	1	0	0	0	0
合計	1	0	1	0	0	0	0

職員給与費の内訳(令和3年度)

区分	職員数 A	給与			1人当たり給与費(B/A)
		給料	職員手当	期末・勤勉手当	
正規職員	人	千円	千円	千円	千円
	984	3,595,332	843,677	1,480,498	5,919,507
					6,016

給与費は普通会計(一般会計)の当初予算に計上された額(退職手当除く)で、市長、副市長、教育長、議員、各種委員の報酬などは含まれません。

職員の給与は、地方公務員法に定める給与決定の原則に基づき、生計費、国および他の地方公共団体の職員の給与や民間事業の従業者の給与などを参考に定めています。給与の基本的な事項は、市議会の議決を経て「長浜市職員の給与に関する条例」などで定めています。

今後も、給与水準の適正化と人件費の抑制に努めていきます。

市民の皆さんにお知らせすることで、その公平性と透明性を高めることを目的としています(市ホームページでもご覧いただけます)。

※市の基準日は、令和4年4月1日

一般行政職の級別職員数の状況(令和4年4月1日現在)

区分	1級	2級	3級	4級	5級	6級	7級	計
標準的な職務内容	主事	主事	主査	主幹	副参事	課長	部長	
職員数(人)	41	53	110	166	141	58	35	604
構成比(%)	6.8	8.8	18.2	27.5	23.3	9.6	5.8	100

長浜市の給与条例に基づく給料表の級区分による再任用職員を除く職員数です。標準的な職務内容とはそれぞれの級に該当する代表的な職名です。

職員手当の状況(令和4年4月1日現在)

区分	内 容	備 考
扶養手当	子(満22歳年度末まで) 10,000円/人 ※満15歳年度末の翌日から満22歳年度末までの子は、1人につき5,000円を加算 配偶者・その他の扶養親族 6,500円/人	国の制度と同じ
住居手当	借家(最高限度額) 28,000円	国の制度と同じ
通勤手当	交通機関利用者 55,000円以下の場合、全額を支給 自動車等利用者 通勤距離に応じて2,000円～31,600円支給(2km未満支給なし)	国の制度と同じ
地域手当	給料と扶養手当の合計額に支給率を乗じたものの支給率 3% 国の制度(支給率)※ 3% ※国の制度では、地域ごとに0～20%の範囲で支給率を定めています。	国の制度と同じ
期末手当	(支給割合) 期末手当 勤勉手当 6月期 1.2月分 0.95月分 12月期 1.2月分 0.95月分 計 2.4月分 1.90月分	国の制度と同じ
退職手当	(支給率) 自己都合 応募認定・定年 勤続20年 19.6695月分 24.586875月分 勤続25年 28.0395月分 33.27075月分 勤続35年 39.7575月分 47.709月分 最高限度額 47.709月分 47.709月分 その他の加算措置 定年前早期退職特例措置(2～45%加算)	国の制度と同じ
管理職手当	部長級 74,400円 ～ 83,100円 課長級 57,200円 ～ 65,400円 副参事級 49,300円 ～ 57,200円	

研修の状況(令和3年度)

職員の専門的な知識・技能のさらなる向上を図るとともに、高い倫理感や多様な行政環境の変化に的確かつ柔軟に対応できる職員を養成するため、研修に取り組んでいます。

〈市独自研修〉延べ791人  
新規採用職員研修、人事評価制度研修、係長職員研修、地域へ飛び込む職員プロジェクト研修、OJT研修、ハラスメント防止研修、コミュニケーション研修、未収債権担当者研修、仕事と育児の両立支援研修、採用1年目・2年目職員合同研修、管理職マネジメント研修、採用1年目職員副市長トークセッション、人権研修、採用3年目職員研修、採用10年目職員研修、職場環境改善研修、新規採用予定者研修、行政経営改革塾

〈派遣研修〉延べ77人  
滋賀県市町村職員研修センター、日本経営協会、全国市町村国際文化研究所、滋賀大学産学公連携推進機構、滋賀県健康医療福祉部健康寿命推進課、その他各種研修実施専門機関

職員の平均給料月額および平均年齢の状況

区分	一般行政職		技能労務職	
	平均給料月額	平均年齢	平均給料月額	平均年齢
長浜市 2022年4月1日	323,578円	43歳6月	290,357円	54歳7月
国 2021年4月1日	325,827円	43歳	286,947円	50歳9月

職員の経歴年数別・学歴別平均給料月額の状況(令和4年4月1日現在)

区分	学歴	経歴年数10年	経歴年数15年	経歴年数20年
		円	円	円
一般行政職	大学卒	258,750	279,581	333,043
	高校卒	-	-	-

経歴年数区分に対象職員がない等により平均値を算出できない場合は、記載していません。

特別職の報酬等の状況(令和4年4月1日現在)

区分	給料月額等		期末手当	
	市 長	給料月額	期末手当	
給 料	市 長	900,000円	(支給割合)	
	副市長	750,000円	6月期	1.625月分
	教育長	700,000円	12月期	1.625月分
報 酬	議 長	460,000円	計 3.25月分	
	副議長	400,000円		
	議 員	370,000円		

時間外勤務手当

時間外勤務手当(令和3年度普通会計)	令和3年度	支給総額	302,378千円
	令和2年度 <th>職員1人当たり支給年額</th> <td>445千円</td>	職員1人当たり支給年額	445千円
	令和2年度 <th>支給総額</th> <th>301,617千円</th>	支給総額	301,617千円
	令和2年度 <th>職員1人当たり支給年額</th> <td>438千円</td>	職員1人当たり支給年額	438千円

特殊勤務手当

特殊勤務手当(令和3年度普通会計)	職員全体に占める手当支給職員の割合	7.38%
	支給対象職員1人当たり平均支給年額	24,562円
代表的な手当の名称	手当の種類(手当数)	16
	支給額の多い手当	福祉業務従事手当 工事現場監督等従事手当
	支給職員数の多い手当	工事現場監督等従事手当 市税等事務従事手当

職員の健康管理に関する主要事業の実施状況(令和3年度)

<主な健康診断等の受診者>延べ8,632人  
定期健康診断、特殊健康診断、大腸検診、胃検診、子宮頸がん検診、乳がん検診、VDT健康診断、B型肝炎予防接種、破傷風予防接種、電離放射線検診、インフルエンザワクチン接種、感染症(B型C型肝炎)検査、特定業務従事者健康診断、エチレンオキシド健康診断、風疹抗体検査、麻疹抗体検査、ムンプス抗体検査、水痘抗体検査

職員の分限および懲戒処分の状況(令和3年度)

<分限>	・心身の故障	休職	45人
<懲戒>	・一般非行関係		1人
	・道路交通法違反		1人

公務災害の状況(令和3年度)

災害発生件数	43件
--------	-----

公平委員会業務の状況

・勤務条件に関する措置の要求件数	0件
・不利益処分に関する審査請求件数	0件



### 一般競争入札により市有地を売却します

財政課財産活用政策室 ☎65・1717

公募に参加する人は、案内書の内容を十分に確認してお申し込みください。

#### 【案内書の配布】

市ホームページからダウンロードできるほか、担当課、北部振興局まちづくり推進課、各支所で配布しています。

#### 【申込み】

11月11日(金)までに申込書を担当課まで提出してください。

所在地	地目	合計面積	最低売却価格
川道町字南澤 2660 番 1 外 2 筆 ※分譲宅地開発条件付き	雑種地	4,052.11㎡	27,190,000円
高月町渡岸寺字下桑ノ町 155 番 1 ※建物付き	宅地	629.61㎡	26,457,000円
落合町字シタチ 645 番 ※建物付き	宅地	3,183.29㎡	18,690,000円
余呉町中之郷字篠藏 956 番 2 ※建物付き	宅地	2,195.00㎡	6,590,000円



### 事業者向けの「労働力マッチング支援金」を支給します

商工振興課 ☎65・8766

事業活動の一時的な縮小を余儀なくされた事業者に対して、在籍出向(雇用シエア)により労働者の雇用を維持するための支援金を支給します。

- 【支給対象】
  - 対象となる従業員を出向させる出向元事業主
  - 対象となる従業員を受け入れる出向先事業主



※どちらかの事業主が主たる事業所を市内に有することが条件です。

#### 【支援金額】

出向元事業主、出向先事業主にそれぞれ10万円を支給します。

#### 【支給要件】

○出向契約書の締結

○出向者の3か月以上の勤務 等 ※詳細は市ホームページをご確認ください。

### 子ども医療費受給券の交付申請書を提出してください

保険年金課 ☎65-6527



子ども医療費受給券の交付申請書が未提出の人は、必ず提出をお願いします。

#### 【対象となる子ども】

市内にお住まいの小学1年生から中学3年生のお子様(義務教育学校含む)

#### 【提出書類】

- 子ども医療費受給券交付申請書
- 対象となる子どもの健康保険証(表面)の写し

#### 【提出先】

保険年金課(本庁舎1階)、北部振興局くらし窓口課、各支所

### 第38回観音の里ふるさとまつり

【日時】10月16日(日) 10時~16時  
※パネル展や一部観音堂等は、9時~17時

【場所】高月まちづくりセンター(高月町渡岸寺) 高月町を中心とした市内北部地域周辺

#### 【内容】

- 各お堂等を拝観料なしで巡る「観音めぐりパスポート(有料)」の販売
- 地元のグルメや子ども向けの屋台がある門前市の開催
- 観音の里パネル展の実施



観音の里ふるさとまつり実行委員会(北部振興局まちづくり推進課内) ☎82-5900

### 市営住宅の入居者を募集します

住宅課 ☎65-6533



#### 【主な申込要件】

- 次のすべての条件を満たす人
- 市内に住所または勤務場所を有し、市税および国民健康保険料(税)の滞納がないこと。
- 申込者および同居予定者が、暴力団員でないこと。
- 現に同居し、または同居しようとする親族があること。
- ※単身での入居はできません。
- 申込世帯の収入月額合計が15万8千円以下であること。
- ※特定の条件を満たす場合は21万4千円以下になります。詳しくは担当課までお問い合わせください。
- (車いす対応住宅のみ)申込者または同居予定者が身体障害者手帳の交付を受けていることなど。
- (子育て世帯向け住宅のみ)申込時点で中学校就学前の子を扶養し、現に同居または同居を予定していること。
- その他の申込要件や手続きの詳細については、担当課までお問い合わせください。

#### 【入居できる期間】

常喜団地は、入居指定日から最長10年間です。  
※連帯保証人の人数により、入居できる最大期間が変わります(申込時には必要ありません)。

(2人→10年間、1人→5年間、0人→2年間)  
※子育て世帯向け住宅で入居できる期間は、最年少の子が18歳になった日以降の最初の3月31日、もしくは10年間のどちらか短い期間です。

※北新団地は入居期間に制限はありません。

【入居の時期】令和5年1月上旬頃を予定

#### 【選考方法】

申込要件をすべて満たす人の中から公開抽選対象者を決定し、その後、公開抽選により入居者を決定します。

#### 【申込受付期間】

10月7日(金)~17日(月) 8時30分~17時15分(土日祝日を除く)  
※10月3日(月)から担当課(本庁舎2階)および北部振興局建設課、各支所で募集案内を配布します。

募集住宅	竣工年度	構造	間取り	住戸面積(㎡)	階	令和4年度家賃月額(円) (収入月額により算定します)
【一般向け(車いす対応住宅)】 北新団地第102号(神照町)	R3	中層耐火構造4階建	3DK	64.6	1	24,500~36,400
【子育て世帯向け】 常喜団地第1-5号(常喜町)	H9	中層耐火構造3階建	3LDK	68.9	3	20,000~29,700

### 長浜市総合計画第3期基本計画(案)への意見を募集します

政策デザイン課 ☎65・6505 ☎65・4006  
〒526-8501 八幡東町632番地  
sougou@city.nagahama.lg.jp

長浜市の「めざすまちの姿」の実現に向けて、取り組む具体的な施策を体系的に示した「長浜市総合計画第3期基本計画案」を取りまとめましたので、みなさんからの意見を募集します。

#### 【応募締切】

10月14日(金)まで ※必着

#### 【閲覧場所】

市ホームページ、政策デザイン課

○本庁舎4階、市政情報コーナー(本庁舎1階、北部振興局、各支所)

#### 【提出方法】

①意見、②住所、③氏名、④メールアドレス(または電話番号)を、市ホームページにある電子申請サービス、もしくは任意の様式に記載し持参または郵送、FAX、メールで提出してください。

### 長浜市DX(デジタル・トランスフォーメーション)推進戦略(案)への意見を募集します

デジタル行政推進局 ☎65・6581 ☎65・8555  
〒526-8501 八幡東町632番地  
digital@city.nagahama.lg.jp

現在、市の情報関連施策の基本計画として策定している「第三次長浜市CTI活用プラン」の中間見直しを進めているところです。

このたび、「長浜市DX推進戦略」として改定案を取りまとめましたので、みなさんからの意見を募集します。

#### 【応募締切】

10月21日(金)まで ※必着

#### 【閲覧場所】

市ホームページ、デジタル行政推進局窓口(本庁舎3階、市政情報コーナー(本庁舎1階、北部振興局、各支所))

#### 【提出方法】

①意見、②住所、③氏名、④メールアドレス(または電話番号)を、市ホームページにある電子申請サービス、もしくは任意の様式に記載し持参または郵送、FAX、メールで提出してください。



### 近畿府県合同防災訓練 (緊急消防援助隊近畿ブロック合同訓練)

防災危機管理課 ☎65・65555

近畿地区の総合防災訓練を開催します。近畿各地から消防特殊車両やヘリコプターが多数集まります。

**【日時】** 10月16日(日) 9時～12時

**【会場】**

- 〇メイン会場 旧長浜北高等学校校跡地 (山階町)
- 〇サブ会場 長浜港、神照運動公園等

※メイン会場には駐車場がないため、市役所本庁舎から出るシャトルバス(無料)をご利用ください。

※会場付近では、多くの訓練車両が通行します。また、ヘリコプター等による騒音も発生し、近隣の皆さんにはご迷惑をおかけしますが、訓練実施へのご理解とご協力をお願いいたします。

※7時に、防災行政無線で訓練開始の合図放送を行いますので、防災訓練に併せて、家庭、自治会ならびに自主防災組織による地域での避難訓練や防災活動を行ってください。



### 松の岩公園墓地(本庄町)の使用者募集

環境保全課 ☎65・6513  
〒526-8501 八幡東町632番地

**【申込資格】** 次のすべてを満たす人

- ①市内に住所を有すること
- ②継続して先祖の祭祀を主宰できること
- ③墓所を適切に管理できること (区画内の定期的な除草等)
- ④同一世帯に当墓地の利用者がいないこと
- ⑤墓地使用許可後2年以内に墓石建立予定であること

**【募集期間】** 10月7日(金)～28日(金) ※消印有効  
平日8時30分～17時15分

**【申込み】** 直接または郵送で担当課(本庁舎1階)までお申し込みください。

※申込書は担当課窓口のほか、松の岩公園墓地管理事務所(月～木曜日)にあります。また、市ホームページからダウンロードすることもできます。

※申込みが複数となった場合は、区画ごとに抽選を行います。抽選会は11月2日(水)開催予定です。詳細は申込者へ別途連絡します。

※申込は1世帯に1区画のみです。



### 行政相談委員への感謝状贈呈および 新しい行政相談委員の委嘱について

総務課 ☎65・6503

地域総括評価官からの感謝状贈呈  
滋賀行政監視行政相談センターでは、毎年度業績が顕著で他の模範とされる行政相談委員に対し、地域総括評価官から感謝状を贈呈しています。本年度、次の委員へ贈呈されました。

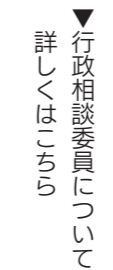
**【行政相談委員】** 長谷川 正文氏  
**【委嘱期間】** 3年(平成31年4月～)

**【活動状況】** 毎月第1月曜日に定例相談所を開設

行政相談委員の委嘱  
行政相談委員法に基づき、長浜市長が推薦し、令和4年7月1日付で総務大臣から次の人に委嘱されました。

**【行政相談委員】** 西村 圭司氏  
**【活動予定】** 毎月第1木曜日(11月は第2木曜日)に定例相談所を開設

※詳しくは20ページの各種無料相談を「ご確認ください。」



### 長浜市文化ホール施設の休館日を変更します

生涯学習文化課 ☎65・6552

次の長浜市文化ホール施設について、10月1日(土)から休館日を変更します。

**【変更後の休館日】**

- ◆長浜文化芸術会館(大島町) 水曜日
- ◆浅井文化ホール(内保町) 月曜日
- ◆木之本スティックホール(木之本町木之本) 火曜日

※ただし、休館日が祝日などで休日にあたる場合は開館します。

**【その他】** 休館日であっても利用者と協議し開館する場合があります。



### 「福祉の就職フェアin長浜・米原」を開催します

介護保険課 ☎65-8252



福祉の仕事から離れていた人や初めての人もお気軽にご参加ください。

**【日時】** 10月16日(日)  
午前の部10時～12時、午後の部13時～15時

**【場所】** ながはま文化福祉プラザ(高田町)

**【内容】**

- 〇福祉の職場説明コーナー  
個別ブースで16法人(予定)が仕事内容等を説明し、相談や質問にお答えします。
- 〇コンシェルジュブース  
介護・福祉分野への就職の専門家に、ブースの回り方や資格、貸付金のこと等を相談できます。
- 〇ふく楽カフェ  
介護・福祉分野で働く若手職員から気軽に現場の声を聞くことができます。

※参加無料、入退場自由、予約・履歴書不要

### 大道芸フェスタin虎御前2022

3年ぶりに超一流のパフォーマーが集結し、笑いと感動の瞬間を繰り広げます。他にも安心して楽しんでいただける飲食ブース等を設けてお待ちしております。

**【日時】** 10月10日(月・祝) 10時～

**【場所】** 虎姫生きがいセンター(宮部町)

※新型コロナウイルスの流行状況により中止となる場合があります。

☎とらひめまつり大会委員会事務局  
(長浜市商工会内 ☎78-2121)



### びわ湖東北部地域生涯学習講座 教養コース 『市民教養講座』を開講します

政策デザイン課 ☎65-6505



市民の皆さんの学びのきっかけづくりや知的好奇心を満たすことを目的に、びわ湖東北部地域にある大学・短期大学5校(滋賀大学・滋賀県立大学・滋賀文教短期大学・聖泉大学・長浜バイオ大学)が連携し、「市民教養講座」を開講します。受講料は無料です。

**【受講方法】** 対面、もしくは録画した動画を視聴

**【申込方法】** 下記のQRコードからお申し込みください。  
※開講日が過ぎたものについても、動画をご覧ください。

☎びわ湖東北部地域連携協議会(聖泉大学内)  
(☎0749-43-7523) ▲申込QRコード

開講日	講座名	講師(敬称略)
公開中	インバウンド観光と暮らし・地域	滋賀大学 産学公連携推進機構社会連携センター プロジェクトアドバイザー もり せい太 森 聖太
	「避密ツーリズム」への招待	滋賀文教短期大学 国文学科 講師 かわむら ころう 河村 悟郎
	源氏物語石山寺起筆伝説と〈紫式部の硯〉	滋賀文教短期大学 国文学科 准教授 いけだ たいすけ 池田 大輔
10月1日(土)	がんを知って予防しよう!	聖泉大学 看護学部 准教授 おおくぼ ひとし 大久保 仁司
	「異文化コミュニケーション入門」	聖泉大学 人間学部 講師 もり ゆうじろう 森 雄二郎
10月16日(日)	細胞のエネルギーと新しい抗菌薬	長浜バイオ大学 バイオサイエンス学部 准教授 いわもと あつこ 岩本 昌子
10月31日(月)	脱炭素地域づくりと地域活性化	滋賀県立大学 環境科学部 准教授 ひらおか しゅんいち 平岡 俊一
11月18日(金)	フレイル予防に有効な食事・生活習慣とは	滋賀県立大学 人間文化学部 准教授 いまい えり 今井 絵里
11月26日(土)	創薬、医薬品が世に出るまで～研究と開発の流れ～	長浜バイオ大学 バイオサイエンス学部 教授 ほりべ とむひさ 堀部 智久
12月5日(月)	アントレプレナーシップについて	滋賀大学 産学公連携推進機構 特任教授 うえだ ゆうさぶろう 上田 雄三郎



### 長浜ジョブカフェロー アップクラス受講者募集



自分の好きなことや特技を活かして仕事をしたい女性へ、事業や活動をするための実践的な学びを提供します。

#### 第1回

10月5日(水)10時～11時30分

内 コツを掴んで仕事に活かすスマートフォン講座

講師 長浜ローカルフォト 川瀬 智久氏

#### 第2回

10月12日(水)10時～11時30分

内 SNSの違いを知って自分らしい発信方法を学びませんか

講師 SNSコンサルタント 小幡 渉氏 ※第2回～第4回共通

#### 第3回

10月19日(水)10時～11時30分

内 集客につなげるInstagramの使い方

第4回

10月26日(水)10時～11時30分

内 LINEでつながるファン作り

#### 共通事項

対自身で起業、地域活動に挑戦したい女性

場 LOCO Living(北船町)

定 15人(お子さん同伴可)

申 下記のQRコード、または電話で。

合同会社 L O C O ( ☎ 53・4480 )

LINE : @346hnxis



▲申込先 LINE

### 青少年健全育成優秀作品 の巡回展を開催します



長浜市青少年育成市民会議では、市民の皆さんから「明るい家庭づくり」の標語と「豊かな心をはぐくむ家庭づくり」の絵画・ポスターを募集し、多数の応募作品の中から特選・入選作品を選定しました。標語と絵画・ポスターの優秀作品を次の4会場で展示します。

#### 日・場

○10月7日(金)～21日(金)12時

イオン長浜店(山階町)

○10月22日(土)～11月2日(水)12時

西友長浜楽市店(八幡東町)

○11月3日(木・祝)～15日(火)12時

平和堂木之本店(木之本町木之本)

○11月16日(水)～20日(日)16時

浅井文化ホール(内保町)

問 生涯学習文化課 ( ☎ 65・6552 )

### 第3弾ながはまビワテク チャレンジ開催



この秋、健康増進アプリ「ビワテク」を利用してウォーキングキャンペーンを行います。期間中にコースを完歩すると、抽選で素敵な賞品が当たります。楽しく健康づくりを始めてみませんか。

10月15日(土)～11月23日(水・祝)

対 19歳以上の市民

※参加方法など、詳細はホームページをご覧ください。

※感染症対策のほか、適宜水分補給をしてご参加ください。

問 健康企画課 ( ☎ 65・7779 )

### 長浜駅開業140周年記念 「鉄道スクエアイベント・秋」



10月15日(土)10時～16時

場 長浜鉄道スクエア、えきまちテラス北船町

#### 内

○ペーパークラフトやぬりえ等のワークショップ開催やミニSL走行

○マルシェ出店や駅弁大集合のイベント開催

○大人気「当地キャラクター」も登場

○機関車清掃イベント開催(要予約)

問 長浜観光協会 ( ☎ 53・2650 )

### 体験教室「竹かご作り」

10月16日(日)13時30分

場 浅井歴史民俗資料館内 七りん館(大依町)

講 竹細工サークル

費 500円

定 15人

申 直接または電話で。

問 浅井歴史民俗資料館 ( ☎ 74・0101 )

### 健康づくりに関する測定 会を行います



10月29日(土)11時～15時

場 アル・プラザ長浜1階 おとなReスペース(小堀町)

内 普段の野菜摂取量(推定)のほか、握力やお口の健康度など、健康づくりに役立つ項目を5分程度でチェックできます。

他 詳細は市ホームページ、または左記まで。

問 健康企画課 ( ☎ 65・7779 )

### 年金の相談は「予約相談」 をご利用ください

日本年金機構では、年金についての相談を、事前に準備して対応するため、予約相談を受け付けています。ぜひご利用ください。

#### ○受付期間

年金の相談を希望される日の1か月前～前日まで。

※基礎年金番号の分かる書類をご準備ください。

#### ○予約時間帯

【月】8時30分～18時

※月曜が祝日の場合は翌開所日

【火～金】8時30分～16時

【第2土曜日】9時30分～15時

問 彦根年金事務所 予約受付専用

☎ 0570・05・4890

( 0500で始まる電話番号は、

☎ 03・6631・7521 )

### しがめぐりあいサポート センターが開所します



滋賀県では、結婚を希望する人を応援するために、結婚支援センターを10月から

### 下水道に雨水が流れ込ま ないようにしてください



雨水が下水道へ入り込むと、宅内の汚水ますからトイレ排水などがあふれることや、マンホールから汚水があふれ、重大な事故につながる可能性があります。また、汚水を浄化する施設で汚水処理しきれなくなります。ご家庭等で左記のご確認をお願いいたします。

・雨どいなどの排水設備を誤って下水管に接続していないか

・汚水ますのフタが外れていたり、破損していたりしていないか

・屋根のない屋外の流しを下水管へ接続していないか。

問 下水道施設課 ( ☎ 65・1601 )

### 市立病院通信 138

## お元気ですか



市立長浜病院 副院長 小室 太郎

#### 総合血管病外来について

狭心症・心筋梗塞・脳梗塞・大動脈解離・腎動脈狭窄症などの強い動脈硬化があると指摘された人は、他にも進行した血管病が隠れている場合があります。例えば過去に狭心症に罹ったことのある人が、脳梗塞になった際の検査で、頸動脈狭窄症が発見されたというケースもあります。

このように一つの血管の病気があった場合に、これを全身の血管病の警告サインとして捉え、「将来の危険な病変」を見逃すことがないようにすることは重要で、当院ではこれを「総合血管病外来」で行っています。

このコーナーでは、病院施設や事業のほか、生活に役立つ“健康豆知識”などを紹介します。

「総合血管病外来」で行う検査は、「心配だから」と調べる人間ドックとは異なりますので、次

の病気で治療・入院したことのある人が対象となり、保険診療となります。

- ①狭心症・心筋梗塞
- ②脳梗塞・頸動脈狭窄症
- ③大動脈解離・大動脈瘤
- ④腎動脈狭窄症

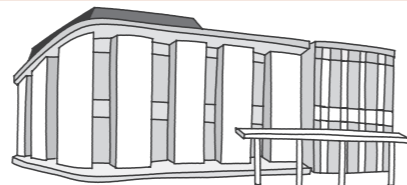
このほか、血液検査などで医師から動脈硬化が強いだろうと指摘された人も対象となります。

初回の外来では問診と一般の説明を行います。そこで必要に応じて検査を予約し、検査と結果の説明は後日行います。検査の内容とペースは患者さんと相談しながら決めるため、検査は複数日にまたがる場合があります。また、基本的にはそれまでに受けた検査と重複しないように検査を行います。

対象となる人で希望される人は、左記までご連絡ください。

問 市立長浜病院総合血管病外来  
【初診予約電話受付】  
☎ 63・80088  
【受付時間】  
12時～14時(土日祝日を除く)





さざなみタウンは「やってみたい」ができる場所。あなたのいろんな「やってみたい」を応援します。

市民センセイが一堂に集結！ながはまコミュニティカレッジ学園祭

市民同士が学び教えあう、自由で楽しい授業が一堂に集う「ながはまコミュニティカレッジ学園祭」を開催します。選べる授業は約20コマ。自然や歴史、マジックやクラフトなど、市民センセイの個性あふれる授業を楽しんでください。詳細は協働センター等にあるチラシ、または下記の市ホームページでご確認ください。

- 【日時】11月12日(土) 13時~17時
【会場】高月まちづくりセンター(高月町渡岸寺)
【申込み】市ホームページまたは電話でお申し込みください。
【主催】ながはまコミュニティカレッジ実行委員会
【問合せ】ながはま市民協働センター(☎65-6525)



▲市ホームページ

地域人養成 しがの熱源「発人」講座

熱心に活動されている実践家の活動事例から、多様なノウハウ、地域課題や可能性を学び、仲間づくりにもつなげる講座を開催します。全6回の講座に出席された人に修了証をお渡しします。参加費は無料です。

- 【日時】令和4年11月5日、12月3日、令和5年1月14日、2月4日、2月18日、3月4日
各土曜日13時30分~15時30分
【会場】長浜まちづくりセンター(高田町)
【講師】県内において熱心に地域づくりに取り組まれている「ほっと」な実践家5人
【内容】地域課題の解消に向けた取組事例等の講演、参加者同士の対話、意見交換、ファシリテーション講習等
【対象】市民協働や地域づくりに関心のある人
【定員】先着30人程度
【申込み】市ホームページまたは電話でお申し込みください。
【問合せ】ながはま市民協働センター(☎65-6525)



▲市ホームページ

長浜まちなかフェスタ2022を開催します！

長浜に暮らす人が集まり、豊かな暮らしや住みよいまちについて考えるフェスタの開催に併せて、オープニングイベントを10月23日(日)10時から開催します。ぜひご来場ください。

- 【日時】10月23日(日)~令和5年3月末まで
【場所】さざなみタウン内ながはま文化福祉プラザ(高田町)他
【内容】交流文化祭作品展・防災体験フェア・イルミネーションなど
【問合せ】ながはま文化福祉プラザ(☎65-6907)



【ながはま文化福祉プラザ】

文化福祉プラザ室 / ☎ 65-6907
ながはま市民協働センター / ☎ 65-6525
長浜まちづくりセンター / ☎ 62-1808
長浜図書館 / ☎ 63-2122
長浜市地域福祉センター / ☎ 62-1804
(長浜市社会福祉協議会)

【長浜商工会議所・長浜ビジネスサポートセンター】

長浜商工会議所 / ☎ 62-2500
長浜ビジネスサポートセンター / ☎ 53-2770

ホームページ



YouTube



Twitter



保健だより

長浜市保健センター(健康推進課) ☎65-7751(子育て、成人の相談) ☎65-7759(保健予防事業について)
保健センター高月分室(北部健康推進センター) ☎85-6420

高齢者の定期予防接種について

●高齢者インフルエンザ予防接種を10月から開始します

高齢者インフルエンザ予防接種は年1回です。接種される際は、医療機関の事前予約が必要です。

- 【対象者】
市内に住居登録があり、下記の①か②に該当する人
①65歳以上の人(※現在64歳の方は、65歳にならないと助成を受けられません)
②60歳以上65歳未満で、心臓・腎臓・呼吸器の機能またはヒト免疫不全ウイルスによる免疫の機能に障害を有する人(身体障害者手帳1級程度)。
(※現在59歳の方は、60歳にならないと助成を受けられません)
※②の対象者には個別に郵送でお知らせします。

【期間】10月1日(土)~12月31日(土)

●高齢者肺炎球菌の予防接種もお忘れなく！

5月に接種券(桃色のハガキ)をお送りした、以下に該当する人については、高齢者肺炎球菌ワクチンの定期予防接種の対象です。令和5年3月31日までにお受けください。接種券を紛失された人は健康推進課へご相談ください。

- 【対象者】
高齢者肺炎球菌ワクチンの接種をしたことがなく、市内に住居登録があり、下記の①か②に該当する人

- 【医療機関】長浜・米原市内の実施医療機関
※市内医療機関については健康づくり日程表をご覧ください。
※長浜・米原市以外で接種を希望される場合は、事前に健康推進課へご相談ください。
【費用】個人負担金2,260円
※生活保護世帯の方は、接種前の申請で個人負担金が無料になる助成券を発行します。対象者には個別に申請書を郵送します。
※健康づくり日程表に記載されている自己負担額は誤りで、正しくは上記の負担額になります。
混乱を招き申し訳ございません。

▶高齢者の定期予防接種について



乳幼児健診

受付時間：偶数日生まれ(13時~13時35分) 奇数日生まれ(13時35分~14時15分)

Table with columns: 健診, 対象児の生年月日, 会場・実施日 (保健センター, 高月分室), 持ち物. Rows include 4か月児健診, 10か月児健診, 1歳8か月児健診, 2歳8か月児健診, 3歳8か月児健診.

次の場合は受診を延期してください。①健診当日に発熱や風邪症状が持続している人。②過去2週間以内に発熱のあった人。③濃厚接触者の経過観察期間に該当する人。体調が回復した上で、次回健診にお越しください。
○お住まいの地区以外の会場で受診される場合は、2日前までに連絡してください。
○当日午前11時の時点で暴風を含む警報または特別警報が発令された場合は中止します。
○感染対策として、計測・診察時にパスタオルを使用します。お手数ですが、ご持参ください。

子育て個別相談会・離乳食のおはなしタイム (予約制、要申込)

- オンラインでの相談もできます。計測のみのご希望も、予約が必要です。
対象や日程は、市ホームページでご確認ください。



▲相談会ホームページ



### 市長コラム⑦ ひとことめし 一言主



浅見 宣義

#### 「水との闘い」

8月4日から5日にかけての集中豪雨による高時川の氾濫により、被害を受けた人々には心からお見舞いを申し上げます。復旧に向けての迅速な調査、国県への要望伝達、予備費の執行や補正予算による復旧工事等に対応しています。

今回の事態と同様、長浜市は歴史的に水との闘いをしてきた地域です。治水面では洪水被害が生じないようにする闘い、利水面では田畑などに不足する水資源を確保する闘いです。

こうした闘いが必要なのは、滋賀県の川が短いことや農耕地に必要な水を供給する山林地が十分でないことなど自然的条件にあります。これを克服するため、先人たちは知恵を絞ってきました。

例えば、治水面では、高月町西野の隧道（江戸時代にノミと槌で掘られた放水路）、旧虎姫町の田川カルバート（田川と高時川が立体交差するように改修された水

路等があります。また、利水面では、東上坂町の樽番（姉川からの引水を公平に分配する仕組み）、木之本町飯浦の余呉湖補給揚水機（濁水時に琵琶湖から余呉湖へ水を揚げ、幹線水路を通じて湖北全域に水を流す揚水機）等があります。しかし、近年、数十年から数百年に一度の大雨が毎年のように日本中で発生し、橋梁や堤防を作る際に想定した「計画高水位」を超えることが度々あります。私たちも、こうした先人たちの水との闘いの歴史から学び、様々な事態に備え、かつ被害が生じたときにおいても迅速に対応していけるよう、国や県と十分に連携して体制を強化してまいります。



▲余呉湖補給揚水機(木之本町飯浦)

このコーナーは、長浜の見どころ、市民の皆さんの活動の様子やまちで見かけたほっとな話題を紹介し、あなたが知っている旬の話題などがあれば、政策デザイン課(☎65-6504)までお知らせください。

# ながはま見聞録

## Nagahama Hotnews

8月22日(月)～25日(木)

### 木之本の夏祭りが帰ってきた

木之本地蔵院一帯で、ふるさと夏まつり「木之本地蔵大縁日・木之本大花火大会」が開催されました。

規模を縮小しての開催となりましたが、3年ぶりに露店等が並び、訪れた人々は地蔵院へお参りをしたり、浴衣姿でそぞろ歩いたりするなど、木之本での夏のひとときを楽しんでいました。最終日には1500発以上の花火も打ち上げられ、見る人々を楽しませていました。



8月27日(土)

### 未来に繋ぐ平和への想い

長浜市平和祈念式典実行委員会が、湖北文化ホールで、戦没者の慰霊と世界平和を祈念するために平和祈念式典を開催。

式典では献花のほか、北中学校3年生の竹原さんと日置さんが平和学習作文を発表。修学旅行で広島を訪れたことなどから平和について考え、「平和について考える場を受け継いでいくこと」や「過去からの教えを未来に語り継ぐこと」が大事との思いを話しました。



8月28日(日)

### 楽しく献血、夏の陣

西友長浜楽市店の駐車場東側で、1000人献血の会による献血、「ミニ夏の陣」が開催されました。

この日は110人に献血に協力していただき、貴重な血液は輸血を必要とする人の助けになりました。また、ヨーヨー釣りやクイズラリー、ガラポン抽選会、ピアノ演奏会などに多くの人が訪れ、会場はにぎわっていました。



9月7日(水)～8日(木)

### 模擬選挙を通して選挙を学ぶ

滋賀県選挙管理委員会が市と協力して、小学校で選挙出前講座を実施しました。今回実施された小学校は、朝日小学校、七郷小学校、富永小学校の3校。

生徒たちは選挙の意義などを学んだ後、候補者への投票を実際の投票の流れにのっとり体験しました。

「疑問票はどういうときに入るのか」など、興味深々に色々な質問をし、理解を深めていました。



9月11日(日)

### まちの「もったいない」を活用する

江北図書館で、まちの困りごとをみんなでアイデアを出して解決をめざす「ハマコン」が初めて開催されました。「若い世代に1日350gの野菜を摂取してもらいたい」、「ながはまコミュニティカレッジで人を集めたい」というプロジェクトに対して、短時間のブレインストーミングで多くのアイデアが出ました。今後、アイデアを活かしてプロジェクトの実現を図っていくとのことです。



9月11日(日)～16日(金)

### 夏の終わりの花火

豊公園自由広場の琵琶湖沖合で、長浜・北びわ湖大花火大会が開催されました。

今年度は分散型花火大会として複数日にまたがって開催され、訪れた人々は琵琶湖に打ち上げられる美しい花火を楽しんでいました。

また、人気曲に合わせて打ち上げられるミュージック花火では、圧巻の花火が会場を盛り上げていました。





(公財)長浜文化スポーツ振興事業団から、  
講座・教室・イベントの情報をお届けします！  
～新型コロナウイルス感染拡大予防対策をとり、  
安全な事業運営に努めます～

文スポKIDS  
体力向上事業

運動のコツがマスターできる！こんなトレーニングが受けたかった！

## キッズ・ジュニアチャレンジ運動塾

▼申込フォーム



【内容】「走ること」「跳ぶこと」「投げること」の3つの「動き」に加え、楽しみながら新体力テストの評価項目(柔軟性+俊敏性+筋力+筋持久力等)の能力を伸ばします。

【申込み】10月8日(土)～16日(日)の申込受付期間中、上記の専用申込みフォームからお申し込みください。  
※定員を超えた場合は抽選で決定します。

### 長浜市民体育館会場

【日程】10月22日、11月5日、12日、26日、12月3日、10日、17日の各土曜日

【場所】長浜市民体育館アリーナ(宮司町)

【クラス】○キッズクラス(年中・年長)：9時15分～10時15分

○ジュニアクラス(小学1・2年生)：10時30分～11時30分

【定員】各クラス40人

【参加費】全7回 9,000円(税込み)

問長浜市民体育館(☎63-9806)



### 長浜伊香ツインアリーナ会場

【日程】10月22日、11月5日、12日、26日、12月3日、10日、17日の各土曜日

【場所】長浜伊香ツインアリーナ(木之本町西山)

【クラス】○キッズクラス(年中・年長)：13時30分～14時30分

○ジュニアクラス(小学1・2年生)：14時45分～15時45分

【定員】各クラス30人

【参加費】全7回 9,000円(税込み)

問長浜伊香ツインアリーナ(☎82-4119)



## 第2回 ふれあい音楽会「みんなで秋を楽しもう」

▶長浜市民交流センター  
イベント情報



【日時】11月5日(土) 10時30分開演(開場10時)予定

【場所】長浜市民交流センター(地福寺町)

【講師】七里一美、梅本伸子、大瀧真由美

【定員】先着40組

【参加費】1人500円(税込み) ※0歳児無料

【申込み】10月1日(土)からホームページで受付を開始します。

(窓口、電話申込みも可能)

問・申(公財)長浜文化スポーツ振興事業団(長浜市民交流センター)☎65-3366



## ながはまの文化財

市内には、国や県、市が指定した文化財がキラ星のごとく光り輝いています。このコーナーでは、数ある文化財の中から代表的なものをシリーズで紹介します。

### 国登録有形文化財

【旧木之本宿本陣(竹内家住宅)主屋 一棟】

指定日：令和3年2月26日  
所在地：木之本町木之本

木之本宿のほぼ中心部に立地する旧北国街道木之本宿本陣竹内家住宅主屋は、宿内でも最古級の町家建築で、延享元年(1744)に起こった木之本大火の直後に建てられたことが棟札からわかります。本陣とは江戸時代の宿場町において、大名や旗本など身分の高い者のための宿泊所を指します。

建物の規模は間口約12m、奥行約15mと大型で、天井の低い2階建てです。現在は瓦葺きですが、建築当初は板葺きだったことが構造からうかがえます。また、北陸地方にみられる町家の構造を採用するなど、周辺の町家とは異なる構造をもっています。

この本陣には、宿泊者の名前を書いて掲げた宿札も多数残されており、そこには、金沢藩主前田氏や越前福井藩主松平氏、若狭藩主酒井氏、豊後岡藩



▲旧木之本宿本陣(竹内家住宅)主屋

問 歴史遺産課(☎65-6510)

主中川氏などの名が見え、主に北陸方面の大名の宿として利用されていたことがわかります。

明治時代になり参勤交代が廃止されると、本陣としての役目を終えて薬局が営まれるようになりました。当家には正徳5年(1715)発行の生薬書や、宝暦13年(1763)発行の漢方医書が残されており、江戸中期には漢方薬と深い関わりがあったことがうかがえます。

薬局が営まれていた広い店舗部分は、現在ギャラリーとして改装されています。常時公開はされていませんが、木之本宿のイベント等に併せて公開されることがあり、過去の様子をしのぶ品々を観覧することができます。

### ■各種無料相談 ★印は予約が必要です。

相談名	日時	場所	問合先・申込先	
行政相談・ 人権相談	10月11日(火)・11月8日(火) 13時～15時	西浅井まちづくりセンター(西浅井町大浦)	行政相談 滋賀行政監視行政相談センター (☎077-523-1100)  人権相談 大津地方務局長浜支局 (☎62-0565)	
	10月12日(水)・11月9日(水) 13時～15時	高月支所(高月町渡岸寺)		
	10月13日(木)・20日(木)・27日(木) 10時～12時 ※10月13日(木)・27日(木)は人権相談のみ	さざなみタウン ながはま文化福祉プラザ(高田町)		
	10月20日(木) 10時～12時	木之本まちづくりセンター(木之本町木之本)		
	10月26日(水) 10時～12時	社協湖北センター(湖北町速水)		
	10月27日(木) 10時～12時 ※人権相談のみ	社協木之本福祉ステーション(木之本町千田)		
	11月1日(火) 10時～12時	びわ高齢者福祉センター(難波町)		
	11月4日(金) 10時～12時	浅井支所(内保町)		
	11月4日(金) 13時～15時	余呉まちづくりセンター(余呉町中之郷)		
	11月7日(月) 10時～12時	虎姫まちづくりセンター(田町)		
	結婚相談	10月1日(土) 10時～12時		さざなみタウン ながはま文化福祉プラザ(高田町)
10月13日(木)・20日(木)・27日(木) 18時～20時				
10月5日(水)・12日(水)・19日(水) 15時～17時		高月まちづくりセンター(高月町渡岸寺)		
10月28日(金) 15時～17時		高月支所1-A会議室(高月町渡岸寺)		
女性の悩み相談★	10月15日(土) 13時～16時	市民交流センター(地福寺町)	平日：人権施策推進課(☎65-6556専用ダイヤル) 土日祝：市民交流センター(☎65-3366)	
行政書士無料相談 許認可申請・遺言・ 相続等無料相談★	10月8日(土) 13時30分～16時30分	さざなみタウン ながはま文化福祉プラザ(高田町)	滋賀県行政書士会湖北支部事務局(☎090-5135-6829)	
裁判所の調停 委員による無料 調停手続相談会	10月12日(水) 9時30分～15時30分	米原市役所3階会議室(米原市米原)	滋賀調停協会長浜支部(☎077-503-8111) 家庭や親族間のもめごと、土地建物・借金など民事上のもめごとについて相談※先着順です。	
近畿税理士会長浜支部 所得税・相続税等の 無料相談★	10月18日(火)・11月15日(火)・12月20日(火) 令和5年1月17日(火)・2月14日(火) 13時30分～16時30分	市役所本庁舎1階 相談室1-3(八幡東町)	税務課(☎65-6524)	



**みんなの掲示板**  
市民の皆さんのサークル・団体が行う催しを掲載します。

**●おこわり**  
新型コロナウイルスの感染拡大防止のため、催しが延期や中止になることがあります。お問合せは主催者にお願います。

**催し**

◆写真展「伊吹山が見える風景」  
日10月2日(日)～22日(土)場五先賢の館(北野町)内に残るふるりの伊吹山を撮り続けた橋本猛氏の写真集発刊記念展  
写真展のみ無料別途入館料必要  
問五先賢の館※水・木曜 休館 ☎74・0560

◆クラシック・サロンの演奏会  
日10月22日(土)一部：13時30分、2部：15時～各1時間  
場安藤家(元浜町)内1部：フルートアンサンブル「カレンデュラ」、2部：弦楽四重奏「長浜ストリングス」による

クラシック曲の演奏費 各部分1,000円申電話で左記まで。  
問白扇落語会事務局 森 ☎090・8565・7558

◆田村公園フェスタ  
日10月22日(土)9時～16時場湖岸緑地田村公園(田村町)内  
Eバイク無料体験会&ピワイチ公式ガイドブック販売、地元の新鮮野菜やお弁当等の販売、自然素材での工作体験、おもちや・折り紙、地域のプロモーションビデオ紹介等(無料体験あり)  
問湖岸緑地管理事務所 ☎077・584・5330

◆第70回芸術文化祭  
日10月23日(日)13時開演場長浜文化芸術会館(大島町)内  
旭翠(筑前琵琶・人間国宝)、山本雅楽邦(三弦)、武田旺山(尺八)他、芸能文化協会会員出演  
費500円(全席自由)問長浜市文化芸術協会 ☎63・7400

◆傑作時代劇「雄呂血」  
活動弁士&ピアノ生演奏付き無声映画公演  
日10月23日(日)13時30分～15時45分場余呉文化ホール(余呉町中之郷)内阪東妻三郎の無声

◆Heat Train講座  
①大人のリトミック教室「おんみく」  
日毎月第3火曜日11時～12時場六荘まちづくりセンター(勝町)講小宮山和子(定費600円)託児100円(先着5人)  
Heart Train 大井村山 ☎090・4038・8899 / daidai.risa@gmail.com

◆エンジョイテニス大会  
出場者募集  
日10月16日(日)9時～17時※雨天中止場長浜市民庭球場(港町)内  
午前：ダブルス男子、ミックス、シニア、初心者、午後：ジュニア シングルス(小学生)対ダブルスのシニアと初心者は男女別不問。シニアは2人とも6歳以上。ミック

◆募集  
10月の税・料  
○固定資産税・都市計画税  
○国民健康保険料  
○介護保険料  
○後期高齢者医療保険料  
市税・料の納め方はホームページで。▼

◆絵本読み聞かせボランティア募集  
市内の小学校や幼稚園等で、絵本の読み聞かせを行うボランティア募集の説明会を開催します。  
日10月28日(金)10時～11時場長浜市民交流センター(地福寺町)申電話で左記まで。 締 10月17日(月)他11月開催予定の研修会にもご参加ください。  
問ジーバーぼこぼこ ☎62・6781

◆長浜米原休日急患診療所  
10・11月の診療日のお知らせ  
コロナウイルス感染拡大防止のため、必ず電話のうえ、マスクを着用し受診ください。  
※インフルエンザ、新型コロナウイルス等の感染症検査は行っておりません。  
☎65・1525  
※電話はおかけ間違いのないようにご注意ください。  
【診療日】  
10月2日、9日、10日、16日、23日、30日  
11月3日、6日、13日、20日、23日、27日  
【受付時間】  
8時30分～11時30分  
12時30分～17時30分  
【診療時間】9時～18時  
【診療科】内科・小児科  
【場所】  
湖北医療サポートセンター「メディアラボ」内  
(高司町1-18-1)  
※受付時は保険証・福祉医療券・お薬手帳・母子健康手帳乳幼児の場合を忘れなく。  
※診療日は日曜・祝日・年末年始(12月30日～1月3日)です。  
問地域医療課 ☎65・6301

映画時代の代表的作品講大森くみこ(活動弁士)、鳥飼りょう(ピアノ演奏)、河村悟郎(解説)定先着100人申電話で左記まで。他当日はJR余呉駅(余呉町下余呉)からシャトルバスあり  
問滋賀文教短期大学 ☎63・5815

◆里親おしゃべり会  
日①10月23日(日)13時30分～15時、②10月30日(日)10時30分～12時場①米原市役所本庁舎3D・3E会議室(米原市米原)、②婦人会館(近江八幡市鷹飼町)申電話で左記まで。  
問社会福祉法人小鳩会 フォスタリング機関 こぼと ☎077・525・0030

◆長浜さつきの会「秋季展」  
日10月28日(金)12時～30日(日)15時場長浜市民交流センター(地福寺町)内サツキ、松柏盆栽、実物盆栽、雑木、山野草等の展示、植え替え等の講習会  
問長浜さつきの会 ☎74・0525

◆講演会「旅はリハビリ」  
日10月29日(土)14時～16時開場13時45分場虎姫文化ホール  
問奥ひわ湖・山門水源の森現地交流会  
日11月12日(土)8時30分～15時30分場奥ひわ湖・山門水源の森(西浅井町)内約4kmのブナの森トレッキング、野外講演会定先着30人費2,000円  
①氏名、②住所、③電話番号を左記のホームページ、メール、FAX、または電話で左記まで。問ながはま森林マッチングセンター ☎82・5070 / ☎82・5080 / nagahama-forest@eos.ocn.jp

(宮部町)内しょうがいのある子どもとの旅行体験等の講演会、タイの象や子どもたちとオンラインで交流体験講戸田愛、森本純子定140人申電話で左記まで。問湖北タウンホーム ☎73・3910

◆千本多んま堂狂言三長浜  
日10月29日(土)13時開演場長浜文化芸術会館(大島町)内木の本地蔵、他2演目公演費前売3,000円/当日3,300円(全席自由)申電話で左記まで。  
問長浜市文化芸術会館 ☎63・7400

◆農業体験塾「秋野菜を収穫して食べてみよう」  
日11月13日(日)9時～15時場セカンドハウス一才(大井町)内野菜の収穫・植え付け、昼食作り、生き物探し対市内の小学1～3年生(4歳以上の未就学の弟妹同伴可)定10人申次のページ上部のQRコードから。 締10月

ホームページ  
▲ホームページ

◆農業体験塾「秋野菜を収穫して食べてみよう」  
日11月13日(日)9時～15時場セカンドハウス一才(大井町)内野菜の収穫・植え付け、昼食作り、生き物探し対市内の小学1～3年生(4歳以上の未就学の弟妹同伴可)定10人申次のページ上部のQRコードから。 締10月

**家のリフォーム**  
安心実績  
雨モレストップ! 屋根 補修 葺替え  
漆喰 塗装  
増改築  
見積り無料 ローンOK  
0120-272-852 【本社】彦根市和田町41-11 【支店】近江八幡市十王町339-6-102 (株)三共

相続・離婚・交通事故・不動産・金銭トラブル...  
弁護士に気軽に相談できます。夜間・休日の相談にも対応(要予約)  
☎0749(68)3833  
・法律相談料は1時間まで5,000円(税込)  
・法テラスの無料相談も利用可(条件有)  
**長浜市役所前法律事務所**  
長浜市八幡東町432-10-2階(長浜市役所東口玄関前)  
弁護士 中村 明宏(滋賀弁護士会所属) 駐車場有

**ユニバーサルホーム 長浜店**  
☎0749-65-8415  
長浜市八幡東町14ハウスセレクション長浜内 営/9:30-17:30 休/毎週火曜日・水曜日  
株式会社ワークホームズ 近江八幡市上田町1293-1 tel.0748-38-8880 滋賀県知事免許(第)第2165号 国土交通大臣許可(般-3)第22054号

■マークの意味 日日時 場場所 内内容 講講師 対対象 定定員 費費用 持持ち物 申申込方法  
締申込締切・期間 他その他 問問合せ  
申込方法や参加費等の記載がない催しは申込不要、参加無料です。

掲載希望の場合は、下記の締切までにメールで原稿をお寄せください。kouhoushi@city.nagahama.lg.jp  
12月号：10月19日(水) 1月号：11月16日(水)  
●営利目的など掲載できない催しもあります。詳しくは政策デザイン課(☎65-6504)までお問合せください。

28日(金)17時問わけわけDai(☎ wakewakedeli@gmail.com)  
▲申込QRコード

**講座・教室**

◆認知症のある人を支える家族の会「いきの会」  
認知症のある人を介護している家族でないとわかりあえない悩みや気持ちを本音で話し合います。お気軽にご参加ください。  
日①10月20日(木)、12月15日(木)、2月16日(木)、②11月15日(火)、1月12日(木)、3月14日(火)、各回13時30分～15時  
場①高月まちづくりセンター(高月町渡岸寺)、②六角館勝町  
対認知症のある人を介護する家族問長浜市社会福祉協議会ボランティアセンター(☎62・18004)



※舞台「アカツキ」…殺陣・アクションをふんだんにとりこんだ戦国時代劇。令和5年5月上演予定。  
湖北地域で活動する俳優や演出家を中心に、若い世代で舞台、ボイスドラマを創りあげる。

# ときめ輝びと



今回は、衣装作家井口真帆さんにお話を伺いました。

Q:演劇を始めたきっかけは何ですか。  
高校生の頃、かわいい先輩が演劇の大道具を作っているのを見て、心を打たれ演劇部へ入部したのがきっかけです。とにかく部員といることが楽しくて、ずっと続けていきたいとは思っていませんでしたが、プロになる気はありませんでした。当時は学芸員になることが夢だったので、大学院へ行って史学博士号を取得したいと思っていました。

Q:活動に大きく影響を与えた出来事があれば教えてください。  
大学1回生の頃、地元長浜で演劇をされている先輩方の存在を知りました。出会った当初は、少年がそのまま大きくなったような大人に出会ったという印象でした。楽しそうに活動している姿を見て、「こういう世界があるんだ、東京に行かなくてもこういうことができるんだ」と初めて気づきました。大学4回生になると、演劇を続けられることを条件に仕事を探していたくらいです。

無意識のうちに「結局世間と同じように普通に就職して普通に仕事をやるんだろかな」と思っていたので、地元で演劇を続ける大人にたくさん出会って、大きな影響がありましたね。

## 今月の表紙

3年ぶりに開催された「長浜あざいあつぱれ祭り」。踊り子や旗師たちは、仲間と踊ることができると喜びを噛みしめながら演舞を披露しました。その見事な演舞は観る人々を圧倒し、会場は熱気に包まれていました。



▲舞台「アカツキ」  
ホームページ

Q:衣装作家として活動するようになった転機は何ですか。  
もともと私は多趣味で、裁縫や手芸、料理、演じること、絵を描くこと、お話を書くことなどに全てに興味がありました。これら全部をやりたかったからこそ、その全てに通じる演劇に出会えた私は思っています。ですから、役者から衣装作家になった転機ということであれば「転機はない」ということになりました。

Q:活動を通じて印象的な出来事などありましたか。  
子ども劇団の指導もしていますが、衣装を着ると違う自分になれるところに魅力を感じるのか、本当に子どもは衣装が大好きです。衣装合わせの時に熱があつて来られず、お家で泣き出した子もいました。それを聞いて、衣装を楽しみにしてくれていると感じて、衣装製作をしていてよかったと思いました。

Q:今後の夢は何ですか。  
当面の夢は舞台「アカツキ」※を成功させることです。やりたいことはたくさんあります。やりたいことというのは一つ叶うと増えていくものです。だから、これまでどおり自分のやりたいことには正直でありたいと思います。

「できない」という壁に当たってもあるけれど、それでも楽しめる演劇に出会えたと言っている井口さん。これからは自分のやりたいことをやっていくことで、自分自身も周りの人もハッピーな気持ちにしてくれそうです。

## ながはまの自然 不思議発見!

エピソード 27 「雁が渡る」

このエピソードを紹介するおもしろ動画はコチラ



驚や鶴などと並んで「雁がん、かりとも呼びます」という野鳥は、昔からお話や言い伝えなどによく登場します。しかし驚や鶴などと比べ、どんな姿をしているかイメージできる人は少ないと思われまふ。今月は、その雁の仲間ヒシクイを紹介します。

ヒシクイは全長90cm、翼を広げた大きさは170cmにもなる大型の水鳥です。ロシア北東部から越冬のために毎年300羽程が長浜市に渡来し、琵琶湖岸を中心に、水田やため池で見られます。

群れで長距離を飛行するとき、一文字やかぎ型に並んで飛行をする様子を「雁行」と呼び、昔は秋の風物詩として親しまれていました。明治時代初期までは国内で広く見られた光景で、雁は俳句や和歌、小学校の唱歌になるほどのなじみ深い野鳥だったようです。ところが近年、土地開発や狩猟により急激に個体数が減少し、現在では東北から北陸地方にかけての地域と山陰地方で見ることができなくなりました。

### 雁行の秘密

風によって雁行の形が変わります



▲群れで飛ぶヒシクイ(太田和義氏撮影)

長浜市は、ヒシクイが日本で越冬する分布の南限にあたります。かつて秋の風物詩であった雁行を、今でも見ることが出来る長浜の美しい風景は、未来に残したい大切な自然です。

問 湖北野鳥センター  
(079-12009)

### 人口と世帯数

令和4年9月1日現在

人口	115,409人 (-29)
男	56,497人 (-12)
女	58,912人 (-17)
世帯数	47,330世帯(+36)

( )は前月との比較

### 長浜市の情報をスマホでチェック

長浜市 ホームページ	Twitter 長浜市広報	Facebook 長浜市教育委員会	Instagram #長浜ちよびつく	YouTube はま〜るtb.	広報紙をスマホで マチイロ	災害・防災情報を配信 LINE

令和4年10月1日発行/編集・発行 長浜市政電子センター  
〒526-8501 滋賀県長浜市八幡栗町632番地 TEL.0749-62-4111 FAX.0749-63-4111  
https://www.city.nagahama.lg.jp e-mail:kouhou@city.nagahama.lg.jp