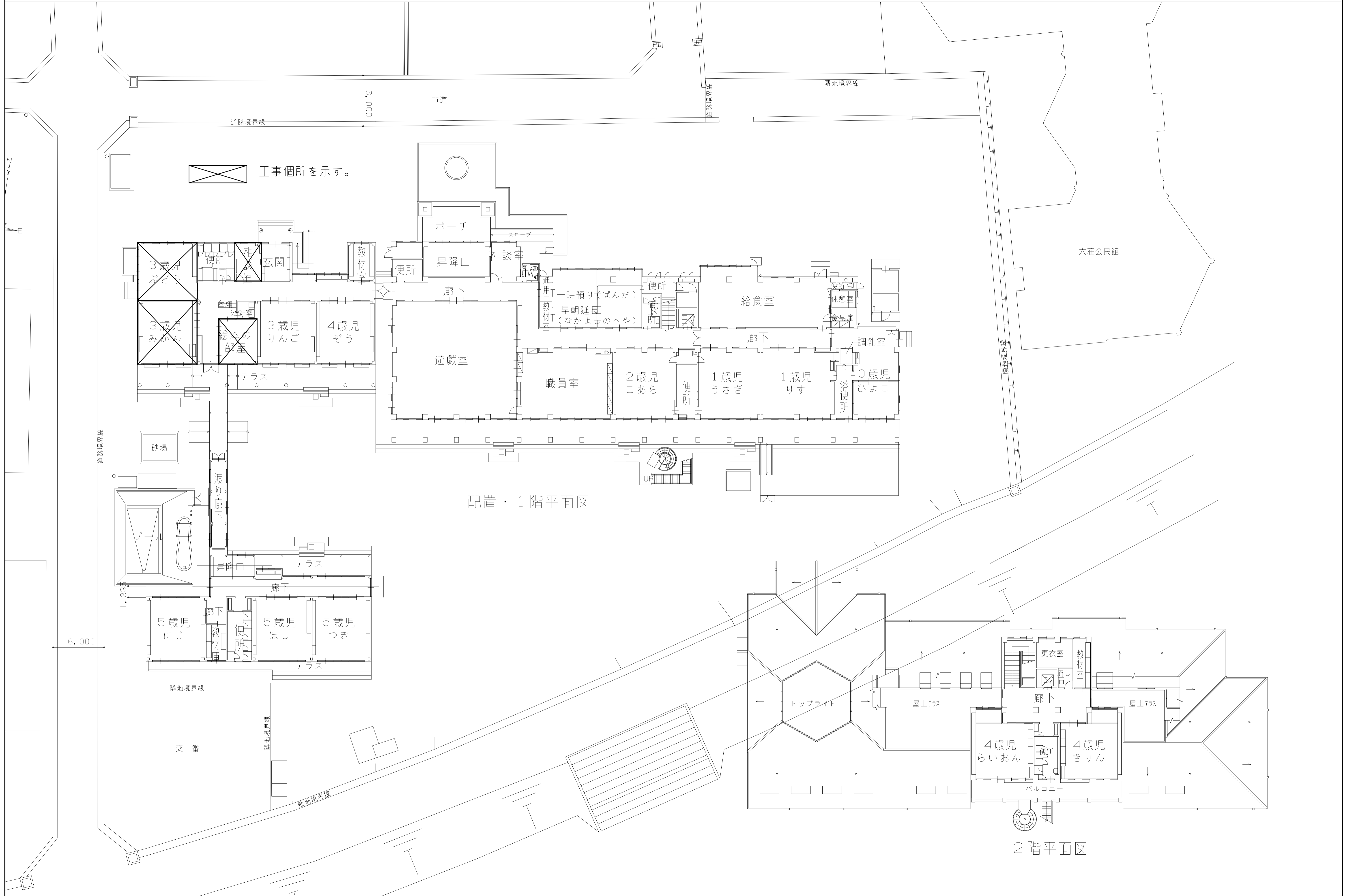
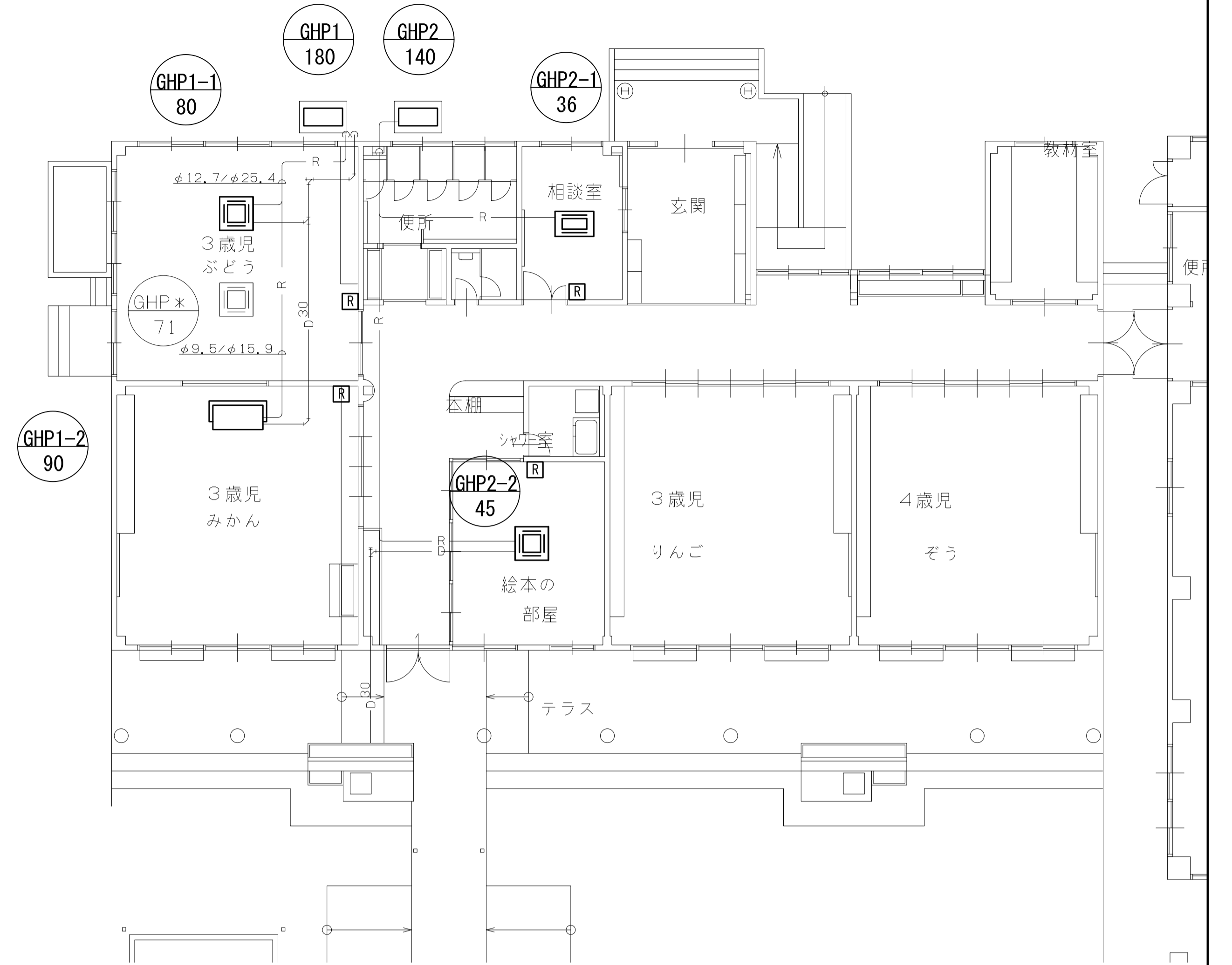
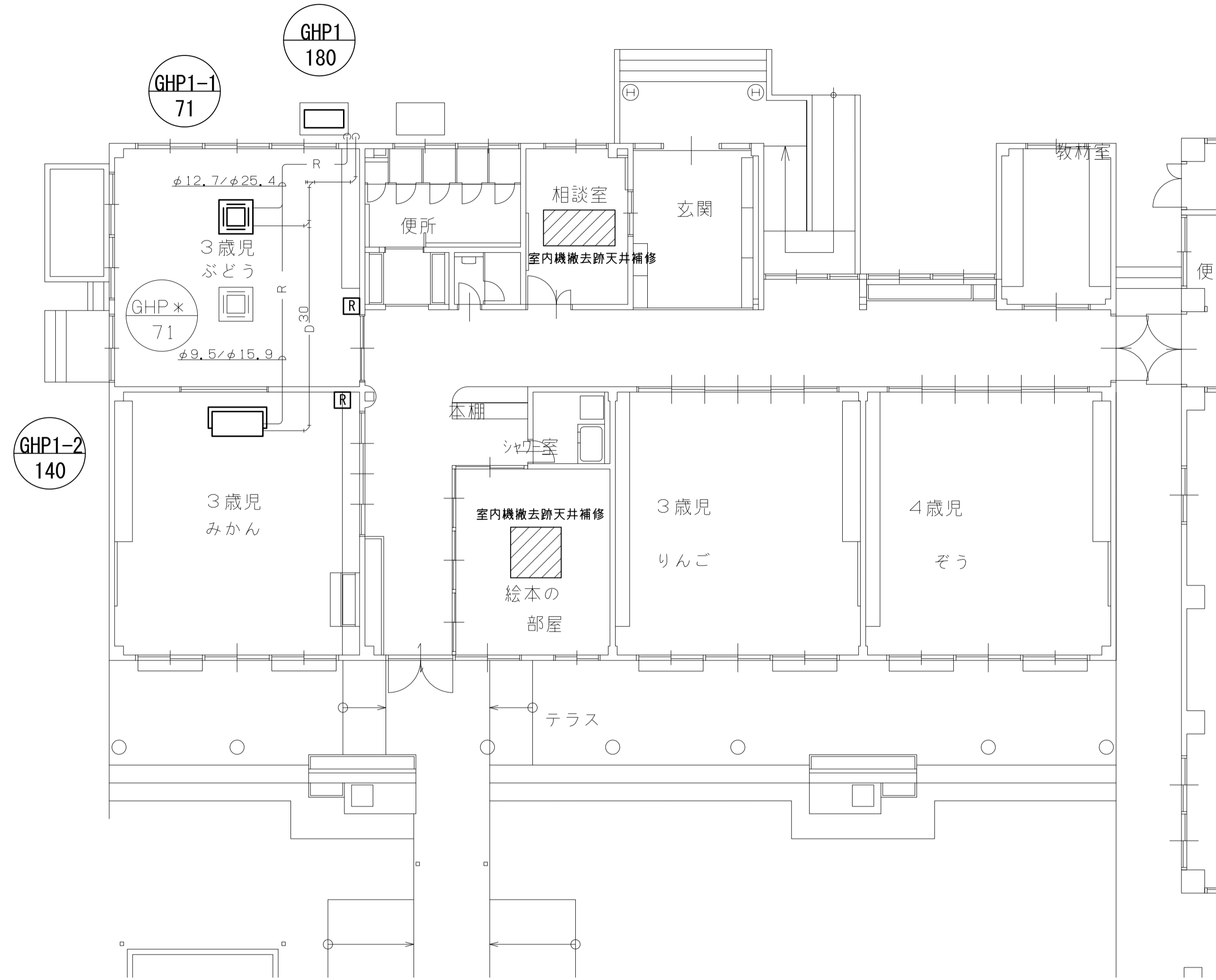


機械設備工事特記仕様書		項目	特記事項	種目	適用	項目	特記事項	種目	適用	項目	特記事項	
工	工事名称	六荘認定こども園3歳児保育室空調設備更新工事										
	工事場所	長浜市勝町										
	工事期間	契約締結日の翌日より90日間										
	工事概要説明	GHPの撤去・更新										
	*該当工事に適用欄に○印を付す。											
	適用	No.	工事種目	工種	備考							
		1	受水設備									
		2	給水設備									
		3	排水通気設備									
		4	衛生器具設備									
		5	ガス設備									
		6	消防設備									
		7	給湯設備									
		8	し尿浄化槽設備									
		9	換気設備									
	10	排煙設備										
	11	暖房設備										
	12	冷房設備										
	13	空気調和設備	○	GHPの撤去・更新								
概	別途工事											
	1. 図面及び仕様書に記載されていない事項は、すべて、国土交通大臣官庁官庁宮務部監修公共建築工事標準仕様書及び公共建築改修工事標準仕様書、公共建築設備工事標準図の最新版による。											
要	1. 図面及び仕様書に記載されていない事項は、すべて、国土交通大臣官庁官庁宮務部監修公共建築工事標準仕様書及び公共建築改修工事標準仕様書、公共建築設備工事標準図の最新版による。											
	No.	名称	構造	床面積(㎡)	延面積(㎡)	備考						
	1											
	計											
機械設備工事仕様書	1. 図面及び仕様書に記載されていない事項は、すべて、国土交通大臣官庁官庁宮務部監修公共建築工事標準仕様書及び公共建築改修工事標準仕様書、公共建築設備工事標準図の最新版による。											
	1. 図面及び仕様書に記載されていない事項は、すべて、国土交通大臣官庁官庁宮務部監修公共建築工事標準仕様書及び公共建築改修工事標準仕様書、公共建築設備工事標準図の最新版による。											
	項目	特記事項										
	適用項目	一般共通事項の扱いは、*印を付したものを適用する。										
	1 施工基準	イ 本工事は、工事請負契約書及び同約款を遵守し、本特記仕様書、図面及び共仕により完全に施工する。なお、上記相互間に相違のある場合は優先順位は記載の順序とする。 ロ 必要関係諸官庁への申請手続き等は、全て請負人の負担とする。 ハ 図面は工事の大要を示すものであるから、詳細位置等については監督職員と打合せの上、その指示に従い施工する。 ニ その他関係諸法規に基づき完全に施工する。 国土交通大臣官庁官庁宮務部監修機械設備工事監理指針（最新版）に準ずる 施工に際し、施工手引き書である機械設備工事施工チェックシートに従う。										
	2 監理指針	竣工時に完成図を作成し、2部製の上、提出する。（CADデータ共）										
	3 施工監理	区 分 別 規 格 場 数 (枚) (枚に付)										
	4 完成図	着工前 1 1 状況によりつぎ写真										
	5 工事写真	工事中 3 必要に応じ										
		完成時 3 1 月末報告用										
	6 技術管理	定期提出 1 2										
	7 下請業者	完成写真の撮影場所は監督職員の指示による。工事写真は全て工事写真帳に貼付け提出する。写真撮影は、国土交通大臣官庁官庁宮務部監修「工事写真撮影ガイドブック」に準ずる。 請負人は、建設業法で定める専任の技術者を任命を行い、現場に派遣し、技術管理に当たると共に建築主体工事、電気設備工事、その他関連工事についてその施工者と綿密な連絡をとり全工事に支障なき様施工する。										
	8 技術士	各種下請業者、機器材料等関係で供給できるものについては、専ら市内業者、市産品を選定することとし、製品等は特記されたものまたは同等品以上とする。ただし、同等品以上とする場合は、監督職員の承認を受ける。										
	9 検査合格等	適用工事種別 ・配管施工：1級 ・熱絶縁施工：1級 ・冷凍・空気調和機施工：1級 ・建築金施工										
	10 建築工事との取合い	各種検査を必要とするもの、責任施工のもの等は、各合格書または保証書及びその写し各一部を提出すること。なお、責任施工のものは、請負契約者、施工下請業者、材料製造所連名書とする。 コンクリート部分の梁・壁・床の貫通部補強及び仕上部分の軽重鉄骨天井下地、同壁下地の開口部補強は建築工事とする事前に施工図を作成し、監督職員、工事業者承認の上とする。 施工に際し、既設内容、取合いをよく調査すると共に既存施設の担当者と十分協議を行い、その機能を低下せしめてはならない。										
11 既存設備関係	工事着手前に付託の状況書を作成し、公害対策は工事竣工まで講ずること。 請負人は、建設副産物適正処理推進法を遵守し、建設副産物の発生を抑制および再利用の促進に努めること。 請負人は、廃棄物の処理及び清掃に関する法律並びに、マニフェストシステムにより的確に実施することとし事前に監督職員に施工計画書を提出し、承認を得ること。 引渡を要するもの：											
12 公害対策	調査結果は公害の見やすい場所に作業開始前に掲示すること。 掲示版サイズ：A3サイズ(42.0cm×29.7cm)以上											
13 建設副産物の適正処理	監督職員に調査の結果を報告し、設計内容と内容が異なる場合は協議を行うこと。											
14 産業廃棄物の処理等	調査範囲 ○当該施工範囲 図示 貸与書類 ○建設当初図面 ○石綿調査報告書											
15 発生材の処理	請負人は、工事目的に付する工事保険や労働災害保険及び第三者への対人賠償、対物賠償の損害を保証できる保険に加入し、その証書の写しを監督員に提出すること。 また、工事中に万一事故が発生した場合は、速やかに監督員に連絡すること。 規模 1号 ・2号 ・3号 ・4号 ・5号 設けなし											
16 石綿含有建材の事前調査制度	品名 机、いす、書棚、黒板、製図板、ゴム長靴、雨がっぱ、保護帽、請負者加入電話の子機、衣類ロッカー、冷暖房機器、消火器等監督職員の指示による。											
17 保険等	1. 石綿障害予防規則および大気汚染防止法に基づき、石綿に係る事前調査結果の報告(石綿事前調査結果報告システム等を利用)を行うこと。(報告先：労働基準監督署、環境事務所) 2. 調査結果は公害の見やすい場所に作業開始前に掲示すること。 3. 監督職員に調査の結果を報告し、設計内容と内容が異なる場合は協議を行うこと。 4. その他											
18 監督職員事務所	調査範囲 ○当該施工範囲 図示 貸与書類 ○建設当初図面 ○石綿調査報告書											
19 安全対策	請負人は、工事目的に付する工事保険や労働災害保険及び第三者への対人賠償、対物賠償の損害を保証できる保険に加入し、その証書の写しを監督員に提出すること。 また、工事中に万一事故が発生した場合は、速やかに監督員に連絡すること。 規模 1号 ・2号 ・3号 ・4号 ・5号 設けなし											
20 統括安全衛生管理義務者	1. 石綿障害予防規則および大気汚染防止法に基づき、石綿に係る事前調査結果の報告(石綿事前調査結果報告システム等を利用)を行うこと。(報告先：労働基準監督署、環境事務所) 2. 調査結果は公害の見やすい場所に作業開始前に掲示すること。 3. 監督職員に調査の結果を報告し、設計内容と内容が異なる場合は協議を行うこと。 4. その他											



配置・1階平面図

2階平面図



注記
 更新を行う室内外機の電源、連絡線及びリモコン配線は残置とし、既設流用とする。
 冷媒配管は再利用のため残置とするが、機器接続部は適宜延長し、フレア接続部は新たに再加工すること。
 フレアナットは新品のものを使用し、既設品は使用しないこと。
 冷媒配管は施工後、気密試験を行い、試験結果と共に成績書を提出すること。
 空調ドレン管は既設流用とするが、既設管の通水を確認したうえで接続すること。
 室内機の支持は既設支持金物を再利用とするが、十分な支持が取れない場合は、新たに支持金物を追加すること。
 屋外露出配管部はSUS鋼板ラッキング仕上げとする。
 ガス配管はガス栓及び強化ガスホース以降を取替とし、適宜延長すること。
 既設機器の冷媒ガスは全量回収のうえ破壊処分を行い、破壊証明を提出すること。
 不要となる空調リモコン撤去後はカバープレートを取り付けること。
 不要な配管配線等は撤去し、壁面の貫通開口部等は補修すること。

天井仕上表

室名	下地	仕上
3歳児みかん	LGS	吸音化粧「ラスタネット」t9.5
相談室	LGS+PBt9.5	吸音化粧「ラスタネット」t12(リブ付)
絵本の部屋	LGS	化粧「ラスタネット」t9.5

*天井仕上材は、石綿含有であるため、レベル3に分類される。
 *関係法令に従い、適正に取り外し、処分すること。(マニフェスト提出のこと)

凡例

記号	名称	備考
R	空調用リモコンスイッチ	
—R—	冷媒配管	保温付被覆鋼管(国土交通省仕様)
—D—	ドレン管	

機器表(新設)

記号	名称	仕様	電気容量			台数	設置場所	備考
			容量(kW)	相(φ)	電圧(V)			
GHP1	GHP室外機	ガスヒートポンプ式エアコン 定格冷房能力: 18.0kW 定格暖房能力: 20.0kW 質量: 380kg 燃料種別: 13A 付属品: 風向調整版	0.61	1	200	1	屋外(地上)	既存基礎流用 ケミカルアンカー新設 【参考品番】 ヤンマーエネルギーシステム㈱ YRMP180G2NB FKA180F
GHP1-1	GHP室内機	天井カセット4方向形 定格冷房能力: 7.1kW 定格暖房能力: 8.0kW 付属品: 標準パネル	0.052	1	200	1	3歳児ぶどう	【参考品番】 ヤンマーエネルギーシステム㈱ YZCP71MM
GHP1-2	GHP室内機	天井ビルトイン形 定格冷房能力: 14.0kW 定格暖房能力: 16.0kW 付属品: ハーフパネル、吸込チャンバー	0.216	1	200	1	3歳児みかん	天井の解体復旧を見込むこと。 【参考品番】 ヤンマーエネルギーシステム㈱ YZBP140DA

機器表(撤去)

記号	名称	仕様	電気容量			台数	設置場所	備考
			容量(kW)	相(φ)	電圧(V)			
GHP1	GHP室外機	ガスヒートポンプ式エアコン 定格冷房能力: 18.0kW 定格暖房能力: 23.6kW 冷媒: R22 燃料種別: 13A 付属品: 風向調整版	0.45	1	200	1	屋外(地上)	既存基礎残置 【参考品番】 ヤンマーエネルギーシステム㈱ YNMJ180E1
GHP1-1	GHP室内機	天井カセット4方向形 定格冷房能力: 8.0kW 定格暖房能力: 9.0kW 付属品: 標準パネル	0.045	1	200	1	3歳児ぶどう	【参考品番】 ヤンマーエネルギーシステム㈱ YZGJ80KD
GHP1-2	GHP室内機	天井ビルトイン形 定格冷房能力: 9.0kW 定格暖房能力: 11.2kW 付属品: ハーフパネル、吸込チャンバー	0.216	1	200	1	3歳児みかん	【参考品番】 ヤンマーエネルギーシステム㈱ YZBJ90KC
GHP2	GHP室外機	ガスヒートポンプ式エアコン 定格冷房能力: 14.0kW 定格暖房能力: 18.0kW 冷媒: R22 燃料種別: 13A	0.46	1	200	1	屋外(地上)	撤去のみ 【参考品番】 ヤンマーエネルギーシステム㈱ YNM140C1N
GHP2-1	GHP室内機	天井カセット2方向形 定格冷房能力: 3.6kW 定格暖房能力: 4.5kW	0.035	1	200	1	相談室	撤去のみ 【参考品番】 ヤンマーエネルギーシステム㈱
GHP2-2	GHP室内機	天井カセット4方向形 定格冷房能力: 4.5kW 定格暖房能力: 5.6kW	0.016	1	200	1	絵本の部屋	撤去のみ 【参考品番】 ヤンマーエネルギーシステム㈱