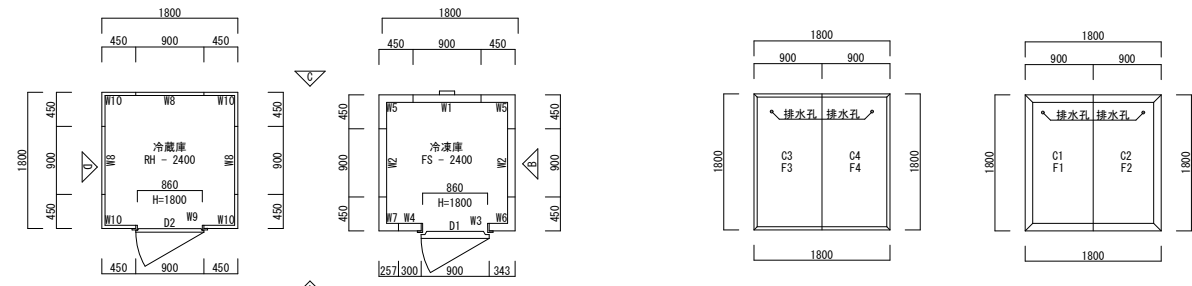
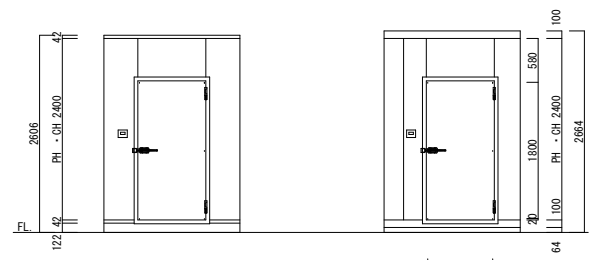


機械設備工事特記仕様書				項目	特記事項	種目	適用	項目	特記事項	種目	適用	項目	特記事項
工 事 概 要	工事名称	湖北みずどりステーション冷蔵冷凍設備改修工事			19 安全対策 20 統括安全衛生管理業務者 21 別途工事との連絡協議 22 シンナー等の保管管理 23 フロンの回収等 24 工事カルテの作成登録 25 施工体制点検 26 過積載の防止措置 27 技術検査 28 施工上の留意事項等 29 再生資源利用計画書 30 工事用水 31 騒音振動の防止 32 建設リサイクル法の遵守 33 各種届出 34 仮設電力料金 35 現場代理人等 36 運搬表示 37 経費の変更 38 不当要求	種目 2 給 水 設 備 備 3 排 水 通 気 設 備 4 衛 生 器 具 設 備 5 ガ ス 設 備 6 消 火 設 備 7 給 湯 設 備 8 換 気 設 備 9 排 煙 設 備 10 空 気 調 和 設 備 11 空 気 調 和 設 備 12 空 気 調 和 設 備 13 空 気 調 和 設 備 14 空 気 調 和 設 備 15 空 気 調 和 設 備 16 空 気 調 和 設 備 17 空 気 調 和 設 備 18 空 気 調 和 設 備 19 空 気 調 和 設 備 20 空 気 調 和 設 備 21 空 気 調 和 設 備 22 空 気 調 和 設 備 23 空 気 調 和 設 備 24 空 気 調 和 設 備 25 空 気 調 和 設 備 26 空 気 調 和 設 備 27 空 気 調 和 設 備 28 空 気 調 和 設 備 29 空 気 調 和 設 備 30 空 気 調 和 設 備 31 空 気 調 和 設 備 32 空 気 調 和 設 備 33 空 気 調 和 設 備 34 空 気 調 和 設 備 35 空 気 調 和 設 備 36 空 気 調 和 設 備 37 空 気 調 和 設 備 38 空 気 調 和 設 備 39 空 気 調 和 設 備 40 空 気 調 和 設 備 41 空 気 調 和 設 備 42 空 気 調 和 設 備 43 空 気 調 和 設 備 44 空 気 調 和 設 備 45 空 気 調 和 設 備 46 空 気 調 和 設 備 47 空 気 調 和 設 備 48 空 気 調 和 設 備 49 空 気 調 和 設 備 50 空 気 調 和 設 備 51 空 気 調 和 設 備 52 空 気 調 和 設 備 53 空 気 調 和 設 備 54 空 気 調 和 設 備 55 空 気 調 和 設 備 56 空 気 調 和 設 備 57 空 気 調 和 設 備 58 空 気 調 和 設 備 59 空 気 調 和 設 備 60 空 気 調 和 設 備 61 空 気 調 和 設 備 62 空 気 調 和 設 備 63 空 気 調 和 設 備 64 空 気 調 和 設 備 65 空 気 調 和 設 備 66 空 気 調 和 設 備 67 空 気 調 和 設 備 68 空 気 調 和 設 備 69 空 気 調 和 設 備 70 空 気 調 和 設 備 71 空 気 調 和 設 備 72 空 気 調 和 設 備 73 空 気 調 和 設 備 74 空 気 調 和 設 備 75 空 気 調 和 設 備 76 空 気 調 和 設 備 77 空 気 調 和 設 備 78 空 気 調 和 設 備 79 空 気 調 和 設 備 80 空 気 調 和 設 備 81 空 気 調 和 設 備 82 空 気 調 和 設 備 83 空 気 調 和 設 備 84 空 気 調 和 設 備 85 空 気 調 和 設 備 86 空 気 調 和 設 備 87 空 気 調 和 設 備 88 空 気 調 和 設 備 89 空 気 調 和 設 備 90 空 気 調 和 設 備 91 空 気 調 和 設 備 92 空 気 調 和 設 備 93 空 気 調 和 設 備 94 空 気 調 和 設 備 95 空 気 調 和 設 備 96 空 気 調 和 設 備 97 空 気 調 和 設 備 98 空 気 調 和 設 備 99 空 気 調 和 設 備 100 空 気 調 和 設 備	種目 11 空 気 調 和 設 備 12 空 気 調 和 設 備 13 空 気 調 和 設 備 14 空 気 調 和 設 備 15 空 気 調 和 設 備 16 空 気 調 和 設 備 17 空 気 調 和 設 備 18 空 気 調 和 設 備 19 空 気 調 和 設 備 20 空 気 調 和 設 備 21 空 気 調 和 設 備 22 空 気 調 和 設 備 23 空 気 調 和 設 備 24 空 気 調 和 設 備 25 空 気 調 和 設 備 26 空 気 調 和 設 備 27 空 気 調 和 設 備 28 空 気 調 和 設 備 29 空 気 調 和 設 備 30 空 気 調 和 設 備 31 空 気 調 和 設 備 32 空 気 調 和 設 備 33 空 気 調 和 設 備 34 空 気 調 和 設 備 35 空 気 調 和 設 備 36 空 気 調 和 設 備 37 空 気 調 和 設 備 38 空 気 調 和 設 備 39 空 気 調 和 設 備 40 空 気 調 和 設 備 41 空 気 調 和 設 備 42 空 気 調 和 設 備 43 空 気 調 和 設 備 44 空 気 調 和 設 備 45 空 気 調 和 設 備 46 空 気 調 和 設 備 47 空 気 調 和 設 備 48 空 気 調 和 設 備 49 空 気 調 和 設 備 50 空 気 調 和 設 備 51 空 気 調 和 設 備 52 空 気 調 和 設 備 53 空 気 調 和 設 備 54 空 気 調 和 設 備 55 空 気 調 和 設 備 56 空 気 調 和 設 備 57 空 気 調 和 設 備 58 空 気 調 和 設 備 59 空 気 調 和 設 備 60 空 気 調 和 設 備 61 空 気 調 和 設 備 62 空 気 調 和 設 備 63 空 気 調 和 設 備 64 空 気 調 和 設 備 65 空 気 調 和 設 備 66 空 気 調 和 設 備 67 空 気 調 和 設 備 68 空 気 調 和 設 備 69 空 気 調 和 設 備 70 空 気 調 和 設 備 71 空 気 調 和 設 備 72 空 気 調 和 設 備 73 空 気 調 和 設 備 74 空 気 調 和 設 備 75 空 気 調 和 設 備 76 空 気 調 和 設 備 77 空 気 調 和 設 備 78 空 気 調 和 設 備 79 空 気 調 和 設 備 80 空 気 調 和 設 備 81 空 気 調 和 設 備 82 空 気 調 和 設 備 83 空 気 調 和 設 備 84 空 気 調 和 設 備 85 空 気 調 和 設 備 86 空 気 調 和 設 備 87 空 気 調 和 設 備 88 空 気 調 和 設 備 89 空 気 調 和 設 備 90 空 気 調 和 設 備 91 空 気 調 和 設 備 92 空 気 調 和 設 備 93 空 気 調 和 設 備 94 空 気 調 和 設 備 95 空 気 調 和 設 備 96 空 気 調 和 設 備 97 空 気 調 和 設 備 98 空 気 調 和 設 備 99 空 気 調 和 設 備 100 空 気 調 和 設 備	種目 11 空 気 調 和 設 備 12 空 気 調 和 設 備 13 空 気 調 和 設 備 14 空 気 調 和 設 備 15 空 気 調 和 設 備 16 空 気 調 和 設 備 17 空 気 調 和 設 備 18 空 気 調 和 設 備 19 空 気 調 和 設 備 20 空 気 調 和 設 備 21 空 気 調 和 設 備 22 空 気 調 和 設 備 23 空 気 調 和 設 備 24 空 気 調 和 設 備 25 空 気 調 和 設 備 26 空 気 調 和 設 備 27 空 気 調 和 設 備 28 空 気 調 和 設 備 29 空 気 調 和 設 備 30 空 気 調 和 設 備 31 空 気 調 和 設 備 32 空 気 調 和 設 備 33 空 気 調 和 設 備 34 空 気 調 和 設 備 35 空 気 調 和 設 備 36 空 気 調 和 設 備 37 空 気 調 和 設 備 38 空 気 調 和 設 備 39 空 気 調 和 設 備 40 空 気 調 和 設 備 41 空 気 調 和 設 備 42 空 気 調 和 設 備 43 空 気 調 和 設 備 44 空 気 調 和 設 備 45 空 気 調 和 設 備 46 空 気 調 和 設 備 47 空 気 調 和 設 備 48 空 気 調 和 設 備 49 空 気 調 和 設 備 50 空 気 調 和 設 備 51 空 気 調 和 設 備 52 空 気 調 和 設 備 53 空 気 調 和 設 備 54 空 気 調 和 設 備 55 空 気 調 和 設 備 56 空 気 調 和 設 備 57 空 気 調 和 設 備 58 空 気 調 和 設 備 59 空 気 調 和 設 備 60 空 気 調 和 設 備 61 空 気 調 和 設 備 62 空 気 調 和 設 備 63 空 気 調 和 設 備 64 空 気 調 和 設 備 65 空 気 調 和 設 備 66 空 気 調 和 設 備 67 空 気 調 和 設 備 68 空 気 調 和 設 備 69 空 気 調 和 設 備 70 空 気 調 和 設 備 71 空 気 調 和 設 備 72 空 気 調 和 設 備 73 空 気 調 和 設 備 74 空 気 調 和 設 備 75 空 気 調 和 設 備 76 空 気 調 和 設 備 77 空 気 調 和 設 備 78 空 気 調 和 設 備 79 空 気 調 和 設 備 80 空 気 調 和 設 備 81 空 気 調 和 設 備 82 空 気 調 和 設 備 83 空 気 調 和 設 備 84 空 気 調 和 設 備 85 空 気 調 和 設 備 86 空 気 調 和 設 備 87 空 気 調 和 設 備 88 空 気 調 和 設 備 89 空 気 調 和 設 備 90 空 気 調 和 設 備 91 空 気 調 和 設 備 92 空 気 調 和 設 備 93 空 気 調 和 設 備 94 空 気 調 和 設 備 95 空 気 調 和 設 備 96 空 気 調 和 設 備 97 空 気 調 和 設 備 98 空 気 調 和 設 備 99 空 気 調 和 設 備 100 空 気 調 和 設 備	種目 11 空 気 調 和 設 備 12 空 気 調 和 設 備 13 空 気 調 和 設 備 14 空 気 調 和 設 備 15 空 気 調 和 設 備 16 空 気 調 和 設 備 17 空 気 調 和 設 備 18 空 気 調 和 設 備 19 空 気 調 和 設 備 20 空 気 調 和 設 備 21 空 気 調 和 設 備 22 空 気 調 和 設 備 23 空 気 調 和 設 備 24 空 気 調 和 設 備 25 空 気 調 和 設 備 26 空 気 調 和 設 備 27 空 気 調 和 設 備 28 空 気 調 和 設 備 29 空 気 調 和 設 備 30 空 気 調 和 設 備 31 空 気 調 和 設 備 32 空 気 調 和 設 備 33 空 気 調 和 設 備 34 空 気 調 和 設 備 35 空 気 調 和 設 備 36 空 気 調 和 設 備 37 空 気 調 和 設 備 38 空 気 調 和 設 備 39 空 気 調 和 設 備 40 空 気 調 和 設 備 41 空 気 調 和 設 備 42 空 気 調 和 設 備 43 空 気 調 和 設 備 44 空 気 調 和 設 備 45 空 気 調 和 設 備 46 空 気 調 和 設 備 47 空 気 調 和 設 備 48 空 気 調 和 設 備 49 空 気 調 和 設 備 50 空 気 調 和 設 備 51 空 気 調 和 設 備 52 空 気 調 和 設 備 53 空 気 調 和 設 備 54 空 気 調 和 設 備 55 空 気 調 和 設 備 56 空 気 調 和 設 備 57 空 気 調 和 設 備 58 空 気 調 和 設 備 59 空 気 調 和 設 備 60 空 気 調 和 設 備 61 空 気 調 和 設 備 62 空 気 調 和 設 備 63 空 気 調 和 設 備 64 空 気 調 和 設 備 65 空 気 調 和 設 備 66 空 気 調 和 設 備 67 空 気 調 和 設 備 68 空 気 調 和 設 備 69 空 気 調 和 設 備 70 空 気 調 和 設 備 71 空 気 調 和 設 備 72 空 気 調 和 設 備 73 空 気 調 和 設 備 74 空 気 調 和 設 備 75 空 気 調 和 設 備 76 空 気 調 和 設 備 77 空 気 調 和 設 備 78 空 気 調 和 設 備 79 空 気 調 和 設 備 80 空 気 調 和 設 備 81 空 気 調 和 設 備 82 空 気 調 和 設 備 83 空 気 調 和 設 備 84 空 気 調 和 設 備 85 空 気 調 和 設 備 86 空 気 調 和 設 備 87 空 気 調 和 設 備 88 空 気 調 和 設 備 89 空 気 調 和 設 備 90 空 気 調 和 設 備 91 空 気 調 和 設 備 92 空 気 調 和 設 備 93 空 気 調 和 設 備 94 空 気 調 和 設 備 95 空 気 調 和 設 備 96 空 気 調 和 設 備 97 空 気 調 和 設 備 98 空 気 調 和 設 備 99 空 気 調 和 設 備 100 空 気 調 和 設 備				
	工事場所	長浜市湖北町今西											
	工事期間	契約締結日の翌日から 120 日間											
	工事概要説明	プレハブ冷蔵冷凍設備の改修工事											
	※該当工事に適用欄に○印を付す。												
	通用	No	工事種目	工種						備考			
		1	受水設備	新設									
		2	給水設備	改修									
		3	排水通気設備	解体									
		4	衛生器具設備										
		5	ガス設備										
	6	消火設備											
	7	給湯設備											
	8	換気設備											
	9	排煙設備											
	10	空気調和設備											
	11	空気調和設備											
別途工事													
1. 図面及び仕様書に記載されていない事項は、すべて、国土交通省大臣官房官庁営繕部監修公共建築工事標準仕様書及び公共建築改修工事標準仕様書、公共建築設備工事標準仕様の最新版による。													
建 物 概 要	No	名称	構造	床面積(m <sup>2</sup> )	延床積(m <sup>2</sup> )	備考							
	1			1階	2階								
	2												
	3												
	4												
5													
計													
一 般 要 項	項目	特記事項											
	適用項目	一般共通事項の扱いは、※印を付したものを適用する。											
	※1 施工基準	イ 本工事は、工事請負契約書及び図説を遵守し、本特記仕様書、図面及び共仕により完全に施工する。 なお、上記相互間に相違のある場合は優先順位は記載の順序とする。 ロ 必要な関係官庁への申請手続き等は、全て請負人の負担とする。 ハ 本図は工事の概要を示すものである。詳細仕様等については監督職員と打合せの上、その指示に従い施工する。 ニ その他関係法規に基づき完全に施工する。											
	※2 監理指針	国土交通省大臣官房官庁営繕部監修機械設備工事監理指針(最新版)に準ずる											
	※3 施工監理	施工に際し、施工手引き書である機械設備工事監理チェックリストに従う。											
	※4 完成図面	竣工時に完成図を作成し、2部製本の上、原因別提出する。(CADデータ共)											
	※5 工事写真	区 分 分類・規格 撮影枚数 提出数(本/枚に付) 備考 着工前 加-サビス 3(5) 3 状況により写真 工事中 加-サビス 6(10)-20 1 必要に応じ 完成時 加-サビス 3(5) 7 2 定期提出 加-サビス 2 月末報告用											
	※6 技術管理	完成写真の撮影場所は監督職員の指示による。工事写真は全て工事写真帳に貼付提出する。 写真撮影は、国土交通省大臣官房官庁営繕部監修「工事写真撮影ガイドブック」に準ずる。 請負人は、建設業法で定める専任の技術者の任命を行い、現場に派遣し、技術管理に当ると共に建築主体工事、電気設備工事、その他関連工事についてその施工者と綿密な連絡をとり全工事に支障なきよう施工する。 各種下請業者、機器材料等関係で供給できるものについては、極力市内業者、市産品を選定することとし、製品等は特記されたものまたは同等品以上とする。ただし、同等品以上とする場合は、監督員の承認を受ける。 適用工事種別 ・ 配管施工：1級 ・ 熱絶縁施工：1級 ・ 冷凍・空気調和機施工：1級 ・ 建築板金施工											
	※7 検査合格書等	各種検査を必要とするもの、責任施工のもの等は、各合格書または保証書及びその写し各一部を提出すること。なお、責任施工のものには、請負契約書、施工下請業者、材料製造者連名とする。 コンクリート部分の梁・壁・床の貫通部補強及び仕上部分の軽重量鉄骨天井下地、同壁下地の開口部補強は建築工事とも事前施工図を作成し、監督職員、工事業者承認の上とする。											
	※8 既存設備関係	施工に際し、既設内容、取合いをよく調査すると共に既存施設の担当者とは十分協議を行い、その機能を低下せしめてはならない。											
	※9 公害対策	工事着手前に付近の状況を調査し、公害対策は工事竣工まで講ずることとする。 請負人は、建設副産物適正処理推進要綱を遵守し、建設副産物の発生を抑制および再利用の促進に努めること。											
※10 産業廃棄物の処理等	請負人は、産業廃棄物の処理及び清掃に関する法律等に基づき、マニフェストシステムにより的確に実施することとし、事前に監督職員に施工計画書を提出し、承認を得ること。												
※11 発生材の処理	請負人は、発生材の処理に付する工事保険や労働災害保険及び第三者への対人賠償、対物賠償の損害を保障できる保険に加入し、その証書の写しを監督員に提出すること。 また、工事中に万一事故が発生した場合は、速やかに監督員に連絡すること。												
※12 規模	規模 ・ 1号 ・ 2号 ・ 3号 ・ 4号 ・ 5号 ・ 設けがない												
※13 設備	備品 机、いす、書棚、黒板、製図板、ゴム製靴、雨がっぱ、保護帽、請負者加入電話の子機、衣類ロッカー、冷暖房機器、消火器等監督職員の指示による。												
※14 監督職員事務所	1. 石綿障害予防規則および大気汚染防止法に基づき、石綿に係る事前調査結果の報告(石綿事前調査結果報告システム等)を行うこと。(報告先：労働基準監督署、環境事務所) 2. 調査結果は公衆の見やすい場所に作業開始前に掲示すること。 掲示板サイズ：A3サイズ(42.0cm×29.7cm)以上 3. 監督職員に調査の結果を報告し、設計図書と内容が異なる場合は協議を行うこと。 4. その他 調査範囲 ●当該施工範囲 ○図示 貸与書類 ●建設当初図面 ○石綿調査報告書												
※15 保険等	請負人は、工事目的物に付する工事保険や労働災害保険及び第三者への対人賠償、対物賠償の損害を保障できる保険に加入し、その証書の写しを監督員に提出すること。 また、工事中に万一事故が発生した場合は、速やかに監督員に連絡すること。												
※16 監督職員事務所	規模 ・ 1号 ・ 2号 ・ 3号 ・ 4号 ・ 5号 ・ 設けがない 備品 机、いす、書棚、黒板、製図板、ゴム製靴、雨がっぱ、保護帽、請負者加入電話の子機、衣類ロッカー、冷暖房機器、消火器等監督職員の指示による。												
※17 安全対策	1. 公共工事の入札及び契約の適正化の促進に関する法律により、請負者は市担当者が行う施工体制点検を受けなければならない。また、指摘ある施工体制の不備は速やかに是正し、担当者に報告すること。 2. 請負人は、工事現場に設置することなく、保管を厳重に行い盗難を防止すると共に、保管数量についても作業前、作業終了後の確認等確実な管理を行うものとする。 3. 冷媒にフロンを使用している機器の撤去においては、メーカー等によりフロンガスを全量回収し、大気放出をしない処理を行うこと。また、施工に当たっては特定フロンを使用した材料、工法を用いないこと。 4. 請負人は、工事実績情報(CORINS)の登録を行い、(財)日本建築情報センター発行の「工事カルテ受領書」の写しを提出すること。 5. 「公共工事の入札及び契約の適正化の促進に関する法律」により、請負者は市担当者が行う施工体制点検を受けなければならない。また、指摘ある施工体制の不備は速やかに是正し、担当者に報告すること。 6. 請負人は過積載等の違法運行防止を図り、道路交通法を遵守すること。												
※18 統括安全衛生管理業務者	労働安全衛生法第30条第2項の統括安全衛生管理業務者には、(建築工事 電気設備工事 機械設備工事)の請負人を指名する。												
※19 別途工事との連絡協議	請負人は、工事別の業者間で互いに連絡をとり、定期的に協議会を行い、工事施工上の調整を図ること。また、工事区分の取合について図示あるも、施工時に必要に応じて協議を行い連絡を密にすること。												
※20 シンナー等の保管管理	シンナー等については、工事現場に放置することなく、保管を厳重に行い盗難を防止すると共に、保管数量についても作業前、作業終了後の確認等確実な管理を行うものとする。												
※21 フロンの回収等	冷媒にフロンを使用している機器の撤去においては、メーカー等によりフロンガスを全量回収し、大気放出をしない処理を行うこと。また、施工に当たっては特定フロンを使用した材料、工法を用いないこと。												
※22 工事カルテの作成登録	請負人は、工事実績情報(CORINS)の登録を行い、(財)日本建築情報センター発行の「工事カルテ受領書」の写しを提出すること。												
※23 施工体制点検	「公共工事の入札及び契約の適正化の促進に関する法律」により、請負者は市担当者が行う施工体制点検を受けなければならない。また、指摘ある施工体制の不備は速やかに是正し、担当者に報告すること。												
※24 過積載の防止措置	請負人は過積載等の違法運行防止を図り、道路交通法を遵守すること。												
※25 技術検査	工事施工途中において、適宜中間技術検査を実施する。												
※26 施工上の留意事項等	イ 液化石油ガス設備工事を施工するものは、特定液化石油ガス設備工事事業者であること。 ロ 液化石油ガス設備工事の作業に従事する者は、液化石油ガス設備士であること。 ハ 液化石油ガスの各種検査は、供給者または保安機関の検査を受け合格すること。(記録簿および検査写真を提出すること)。 ニ 給水配管の接合剤は、上水道用の接合剤とする(継手指定品を除く)。 ホ 地中埋設の鋼管類は防食処置を行う。また、コンクリート貫通箇所はプラスチックテープを巻きモルタル埋めする。 ヘ 建物内埋設配管は全てスラブより吊るものとし、その要領は共仕の屋内配管の支持要領に準ずる。 ト 暖房給湯設備における試運転用油量は、オイルストレージタンクの1/3以上とする。 チ 空気調和設備における仕切弁については、100A以上は												

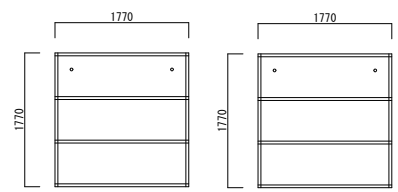


平面図

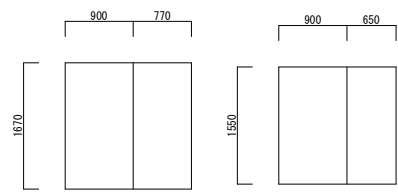
天井・床配置図



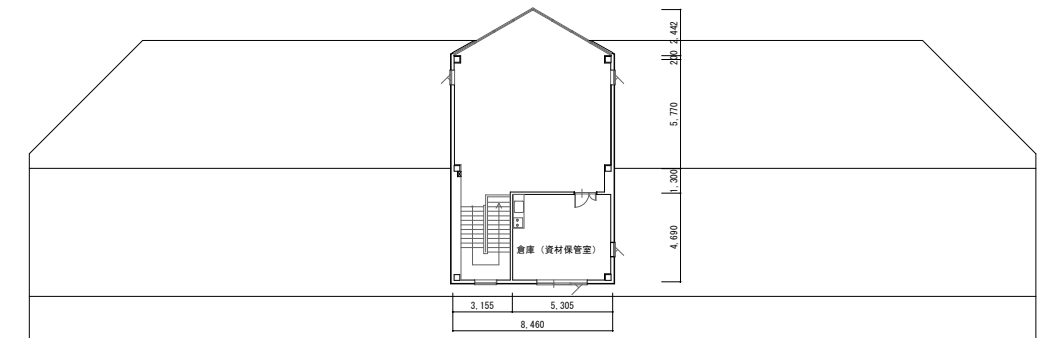
立面図A



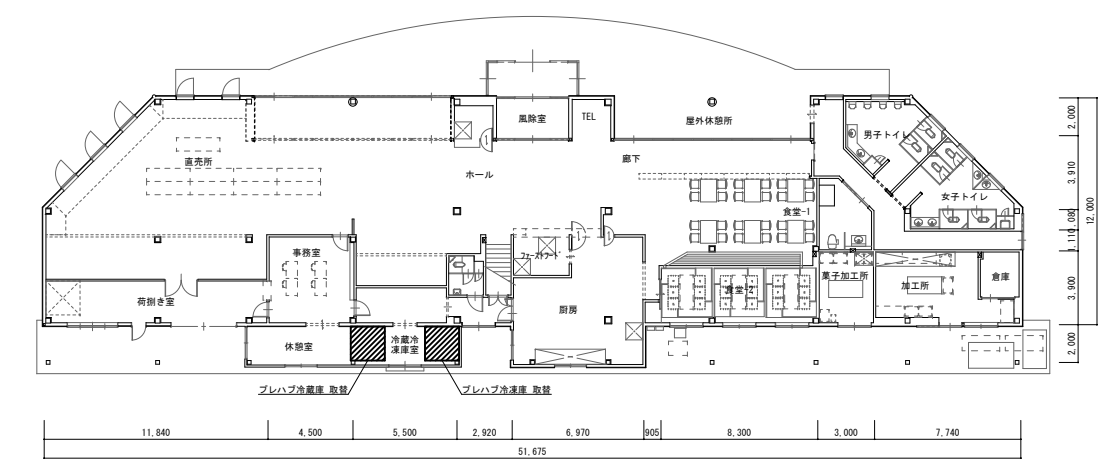
据付台配置図



すのこ配置図



2階平面図 1/200



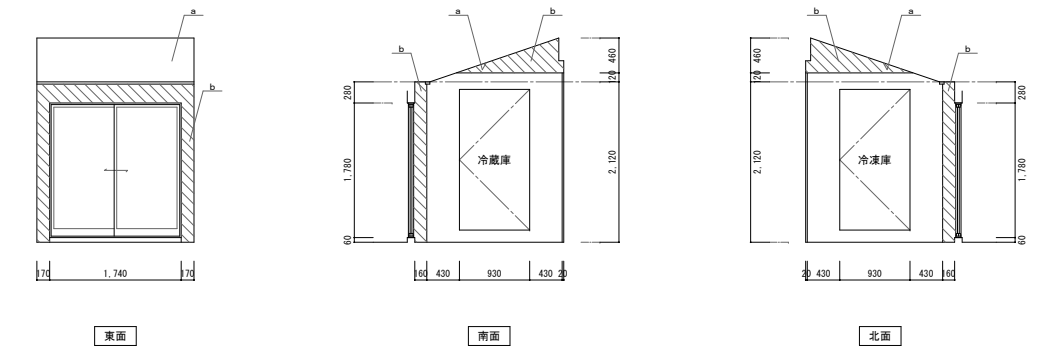
1階平面図 1/200

【冷蔵庫】RH-2400 1.00坪		【冷凍庫】FS-2400 1.00坪	
表面材	壁内外板 - カラー鋼板アイボリー 床内外板 - カラー鋼板アイボリー 天井内外板 - カラー鋼板アイボリー	表面材	壁内外板 - カラー鋼板アイボリー 床内外板 - カラー鋼板アイボリー 天井内外板 - カラー鋼板アイボリー
パネル芯材	硬質ポリウレタンフォーム (ノンフロン)	パネル芯材	硬質ポリウレタンフォーム (ノンフロン)
パネル厚サ	RH(42mm)	パネル厚サ	FS(100mm)
パネル高サ	PH=2400	パネル高サ	PH=2400
庫内高サ	CH=2400	庫内高サ	CH=2400
床レール	樹脂製据付台	床レール	樹脂製据付台
スノコ	木製スノコ	スノコ	木製スノコ
扉 (D2)	【VQ標準扉】 (内)カラー鋼板アイボリー (外)カラー鋼板アイボリー 有効 860W × 1800H 枠立上四方枠 (先付) 右開き 1枚	扉 (D1)	【VQ標準扉】 (内)カラー鋼板アイボリー (外)カラー鋼板アイボリー 有効 860W × 1800H 枠立上四方枠 (先付) 右開き 1枚 扉ヒーター 100V 54W
付属品		付属品	
庫内灯	庫内灯-天井 40W/個 (1個)	リリーフ弁	小型リリーフ弁 NRS75 100V 45W/個 工場開口 (1個)
スイッチ	露出ほたるスイッチWKS 5 5 1 (1個)	庫内灯	庫内灯-天井 40W/個 (1個)
		スイッチ	露出ほたるスイッチWKS 5 5 1 (1個)
その他		その他	
製品重量	283.4kg	製品重量	357.6kg
有効内容積	7.1 m³	有効内容積	6.1 m³

【参考メーカー】日軽パネシステム株式会社

冷蔵ユニット		冷凍ユニット	
製品仕様	冷蔵1坪用ユニット	製品仕様	冷凍1坪用ユニット
参考型番	PCU-SK100M (Panasonic)	参考型番	PCU-SK200L (Panasonic)

※既設冷蔵庫および冷凍庫は冷却ユニットも含めて撤去処分とする。



冷蔵冷凍庫室 展開図 1/50

撤去・新設 凡例	仕様
記号	
a	天井 ベニヤt=5.5下地 ケイカル板t=6.0目隠シ張 E P塗装
b	壁 コンパネt=12下地 ケイカル板t=6.0 E P塗装
LED照明器具 1台 天井直付 40形 n°7111NMLK42523	
脱着 熱感知器 1台	
スイッチ 1カ所 片切	



TITLE  
湖北みずどりステーション冷蔵冷凍設備改修工事

DRAWING NAME SCALE No. 14122207  
平面図・機器仕様図 M 2/2