

広報なかがはま 2022

特集

ゼロカーボンシティの実現に向けて

今月の 主な内容

- ・年末年始の窓口 …P4～5
 - ・電力・ガス・食料品等価格高騰緊急支援給付金の申請を受け付けています …P6
 - ・12月1日から除雪体制がスタートします …P7
- ほか

長浜市の取り組み

○エコドライブのすすめ



エコドライブを推奨しています。
 発進するときは穏やかにアクセルを踏み発進するなどのエコドライブを心がけることで、燃料消費量やCO2排出量を削減することができます。



○夏休みリサイクル工作コンテスト

リサイクルやごみ減量の意識の向上を図ることを目的に市内小学生を対象に実施しました。

令和4年度 最優秀作品



- | 【低学年の部】
最優秀賞 | 【中学年の部】
最優秀賞 | 【高学年の部】
最優秀賞 |
|---------------------------------------------|-------------------------------------------------|----------------------------------------------|
| 「ペットボトルで着せ替えドレス」
長浜南小学校 2年生
藤瀬 ひかり さん | 「いっしょに歌おうよ」
古保利小学校 3年生
やまだ みなと
山田 湊 さん | 「とび出し注意!!」
虎姫学園 6年生
まえた 悠斗
前田 侑威 さん |

～来年度も開催を予定！ご参加お待ちしております～
○ながはまグリーンカーテンコンテスト
 夏の暑い日差しを遮り、室温の上昇を抑え、CO2削減につながるグリーンカーテンの普及をめざしています。

令和4年度 最優秀作品



- | 【公共施設部門】
最優秀賞 | 【事業所部門】
最優秀賞 | 【家庭部門】
最優秀賞 |
|-------------------|-------------------------------------|-------------------|
| 長浜市立南郷幼稚園
(ゴヤ) | ヤンマーパワー
テクノロジー株式会社
びわ工場 様(ゴヤ) | 伊藤 年明 様
(アサガオ) |

○企業の取組みをホームページで紹介

市内で積極的に脱炭素社会に向けて活動する企業や、環境に関するCSR活動に取り組む企業を広く紹介し、市民一人ひとりの温暖化防止対策に対する意識向上を図っています。



今、一人ひとりができること

○ウォームビズ(冬の節電)

暖房に必要なエネルギー使用量を削減することによって、CO2の発生を削減し地球温暖化を防止することができます。



住

- ・湿度を意識し、体感温度を上げましょう
- ・「道具」や「小物」で暖房に頼りすぎない工夫をしましょう

WARMBIZ

食

- ・「鍋」でからだも室内もあたためましょう
- ・冬が旬のもの、根菜類、しょうがなど、からだをあたためる食材にもこだわりを

衣

- ・首、手首、足首の「三つの首」をあたためましょう
- ・「素材」に着目し、おしゃれにあたためましょう
- ・ひざ掛けやストールを活用しましょう

○3キリ運動

食材を無駄なく使いきる「使いキリ」、料理を残さず食べる「食べキリ」、生ごみの水気をきる「水キリ」の「3キリ運動」に取り組んでいただくことで、生ごみや食品ロスを減らすことができます。

使いキリ

食材は無駄なく使いきりましょう。
 買物の前には、冷蔵庫の中を確認して、同じ食材を買わないようにしましょう。

食べキリ

料理は残さず、おいしく食べきりましょう。
 余った食べ物は上手に保存しましょう。

水キリ

生ごみの約8割は水分と言われており、水きりをする事で、生ごみの量を減らすことができます。

環境保全課 ☎65-6513

【特集】ゼロカーボンシティの実現に向けて

近年、地球温暖化によって引き起こされる気候変動により、国内外で様々な災害が発生しています。
 今後も気候変動により、豪雨や猛暑のリスクが更に高まることが予想され、自然や健康、経済活動等への影響がでてくるとの指摘もあります。

気候変動の主な原因は、人の活動から排出される温室効果ガスといわれています。将来の世代も安心して暮らせる社会をつくるために、一人ひとりが今できることから取り組みましょう。

長浜市は、令和4年3月20日に長浜市ゼロカーボンシティ宣言を表明しました。
 ゼロカーボンシティとは、2050年までに二酸化炭素の排出量を実質ゼロにすることをめざすと公表している地方公共団体のことです。

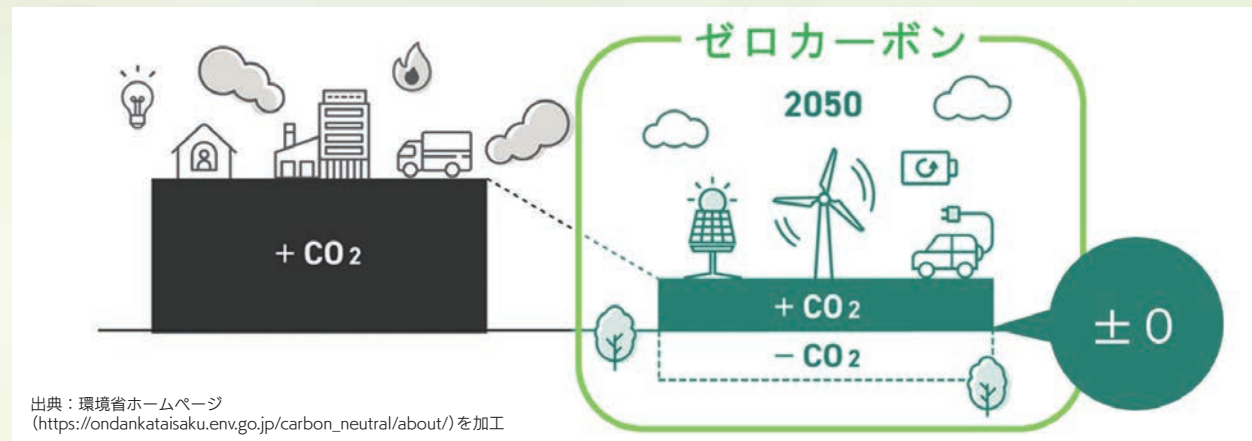
「みんなで育む 水とみどりにつつまれたまち ながはま」を実現するため、市民・事業者・行政で力を合わせて脱炭素にむけた取組みを進めていきましょう！



そもそもゼロカーボンってなに？

ゼロカーボンとは、温室効果ガスの排出量と吸収量を±0にすることです。

人々の活動により排出されるCO2(二酸化炭素)などの温室効果ガス(カーボン)を削減し、削減しきれない排出量は森林の吸収分とバランスをとり、実質的に排出量をゼロにすることをめざします。



出典：環境省ホームページ
 (https://ondankataisaku.env.go.jp/carbon_neutral/about/)を加工

Q 温室効果ガスってなに？

温室効果ガスとは、大気中のCO2やメタンなどのガスのことです。

温室効果ガスは、地球の周りを取り囲んでおり、地表から放出された赤外線を取り込む働きがあります。これにより、地球の気温を保っています。

しかし、温室効果ガスの濃度が高まると、赤外線を取り込む働きが強まり、地球の表面温度が過度に上昇してしまいます。

これが地球温暖化を加速させ、異常気象や海面上昇などにつながります。

Q 温室効果ガスはどうやって増えるの？

生活に不可欠な電気などのエネルギーを作るために、化石燃料(石油・石炭など)が使われており、その結果、CO2が大量に排出され、増えていきます。

CO2はゴミを燃やす際にも発生するほか、自動車の排気ガスにも含まれています。



環境省ホームページ
 (https://ondankataisaku.env.go.jp/carbon_neutral/about/) ←詳しくはコチラ



市ホームページ「地球温暖化ってなに？」 ←詳しくはコチラ

年末年始の窓口

下表  は業務を休みます。

◆市・行政機関など

	12月			1月			備考
	29日 (木)	30日 (金)	31日 (土)	1日 (日)	2日 (月)	3日 (火)	
戸籍、住民票、 税関係証明、 印鑑登録証明等							年末年始に必要な人は、28日(水)までにお取りください。
コンビニ等証明書交付 サービス							システムメンテナンスのため利用できません。年末年始に必要な人は、28日(水)までにお取りください。 市役所代表 (☎62-4111)
戸籍の届出 (出生、婚姻、死亡届 等)	受付できます						【本庁舎・北部振興局】 審査の結果、内容に不備があった場合、後日訂正をお願いすることや、お預かりした日付で受理できない場合があります。 ※夜間(17時15分～8時30分)の受付は、本庁舎のみです。 ※支所では受付できません。
ごみ収集	可燃	月・木 コース	火・金 コース				※可燃ごみは29日(木)に月・木コース、30日(金)に火・金コースの収集を行います。 ※年始は4日(水)から通常どおり収集します。 ※収集日の8時30分までに決められた集積所に分別して出してください。 湖北広域行政事務センター業務課 (☎62-7143) 環境保全課 (☎65-6513)
	不燃 プラスチック 製容器包装 資源 粗大						
ごみ持込み	持込 可	持込 可					○クリスタルプラザ(八幡中山町 ☎62-7141) ○クリーンプラント(大依町 ☎74-3377) ○伊香クリーンプラザ(西浅井町沓掛 ☎88-0088) ※クリーンプラントは予約制です。(予約番号 ☎74-1300) ※年始は4日(水)から通常どおり受付します。
し尿							受付は28日(水)までです。申込みはお早めに。 収集は各し尿収集業者にお問い合わせください。 【長浜地域】 ○(株)ライフリーフ(☎62-1356) ○橋本クリーン産業(株)(☎62-4095) 【浅井・びわ・虎姫・湖北地域】 ○(株)テックアシスト(☎74-8444) 【高月・木之本・余呉・西浅井地域】 ○(有)伊香清掃センター(☎82-2208) ○(株)日の丸清掃社(☎82-3179)
斎場	通常		受付 のみ	通常			1日(日)は予約の受付(8時30分～17時15分)のみ行います。
上下水道							<水道> ○長浜水道企業団(☎62-4101) ※年末年始は使用開始・中止の電話受付と緊急対応業務のみ。 <下水道> 【長浜・浅井・びわ・虎姫・湖北地域】 ○下水道施設課(☎62-4111)※市役所代表 【高月・木之本・余呉・西浅井地域】 ○北部振興局建設課(☎82-4111)※北部振興局代表 ※年末年始は、緊急対応業務のみ。
長浜駅	東駐輪場	通常どおり利用できます					31日(土)～3日(火)は管理人不在です。 長浜駅東自転車駐車場管理室(☎63-7039)
田村駅	東駐車場	通常どおり利用できます					30日(金)～3日(火)は管理人不在です。 ※料金の減免等是对応できません。 田村駅東駐輪場事務室(☎65-4644)
	東駐輪場 (東駐車場(南側))	通常どおり利用できます					○コールセンター(☎0120-572-105)

◆医療機関診療

	12月			1月			備考
	29日 (木)	30日 (金)	31日 (土)	1日 (日)	2日 (月)	3日 (火)	
市立病院・診療所							○市立長浜病院(☎68-2300) ○長浜市立湖北病院(☎82-3315) ○浅井診療所(☎74-1209) ○浅井東診療所(☎76-8111) ○中之郷診療所(☎86-8105) ○中之郷歯科診療所(☎86-8120) ○にしあざい診療所(☎89-0012)
長浜米原 休日急患診療所	通常どおり利用できます						長浜米原休日急患診療所(☎65-1525) 【受付時間】8時30分～11時30分 12時30分～17時30分 【診療科】内科・小児科 【ところ】湖北医療サポートセンター 「メディサポ」内(宮司町1181-2)
小児救急診療	日赤	日赤	日赤	日赤	日赤	日赤	30日(金)～3日(火)の日中(8時30分～17時30分)の内科、小児科の初期救急診療は、長浜米原休日急患診療所をご利用いただきますよう、ご協力をお願いします。 市立：市立長浜病院(☎68-2300) 日赤：長浜赤十字病院(☎63-2111)
小児以外の救急	日赤	市立	日赤	市立	日赤	市立	

◆歯科救急診療

診療日	医療機関	電話番号	診療日	医療機関	電話番号
30日(金)	つじ歯科医院(南呉服町)	☎65-2233	1日(日)	おおもと歯科医院(宮司町)	☎68-0831
	伊藤デンタルクリニック (米原市梅ヶ原栄)	☎52-4102	2日(月)	大音歯科医院(木之本町木之本)	☎82-2230
31日(土)	坂本歯科医院(神前町)	☎62-6480	3日(火)	本康歯科クリニック(曾根町)	☎72-5222
	しみず歯科医院(口分田町)	☎63-7722			

【受付時間】10時～16時

※歯科を受診する際、発熱などの症状がある人は、滋賀県受診・相談センター(☎077-528-3621)にご相談ください。

年末特別警戒を実施します

☎ 防災危機管理局 ☎65-6555



年末の繁忙期における火災予防の一層の強化を図ることを目的に、12月28日(水)～30日(金)までの3日間、『年末特別警戒』を実施します。

期間中は、20時～翌3時まで、火災発生時、すぐに出勤できるよう屯所に待機するとともに、消防団車両が赤色の回転灯と警鐘を鳴らして地域を巡回します。

なお、警鐘を鳴らしての巡回は21時まで行いますので、ご理解をお願いします。

2022年度 全国統一防火標語
「お出かけは マスク戸締り 火の用心」

電力・ガス・食料品等価格高騰緊急支援 給付金の申請を受け付けています

☎ 社会福祉課 ☎ 65・6536



住民税非課税世帯等に対して、1世帯当たり5万円を給付します。

【対象】

- 次のいずれかに該当する世帯
- ①令和4年9月30日時点で、世帯全員の令和4年度分の住民税均等割が非課税である世帯
- ※住民税が課税されている人に扶養されているいないこと。
- ※対象になると思われる人には、11月中旬に市から案内文をお送りしています。

②の世帯

- 担当課窓口にて左記の書類を持参し、事前審査を受けてください。
- ・世帯主の身分証明書
- ・世帯全員の収入関係書類
- ・給付金を受け取る世帯主名義の通帳
- ※状況を聞き取り、別途書類の提出をお願いする可能性があります。
- 事前審査を終えた人は、担当課窓口にある申請書類を提出してください。
- 不備等がなければ、受付後、2週間程度で指定の口座に振り込みます。

【その他】

配偶者からの暴力を理由に長浜市に避難している人で、事情により住民票を移していない人は、要件を満たせば、本市での給付金受給対象となります。

手続き方法等、詳細は市ホームページまたは担当課までお問い合わせください。

【申請方法】

- ①の世帯
- 市から届いた案内文(確認書)に必要な事項を記入し、返信用封筒で提出してください。
- 不備等がなければ、市に到着後、2週間程度で指定の口座に振り込みます。

12月1日から除雪体制がスタートします

☎ 道路河川課 ☎ 65・6531



幹線市道やバス路線、通勤通学等生活に重要な路線を中心に除雪を行います。

また、除雪路線以外の生活道路や消火栓、防火水槽付近は、地域の皆さんで除雪をお願いします。

除雪作業にご協力ください

- ①路上駐車をしない
- 除雪車が通れないことがあります。また、接触事故の原因になります。
- ②スノーポールを触らない
- 道幅や危険箇所が目印として、道路脇に竹や紅白のポールを設置します。触らないでください。
- ③溝ふたは必ず閉める
- 側溝に雪を捨てた後、溝ふたを開けたままにすると事故の原因になります。必ず閉めてください。
- ④道路上の鉄板を撤去
- 段差解消などのため道路に設置している鉄板は、除雪車がはね上げるおそれがあります。事前に道路上から撤去してください。
- ⑤玄関前は各家庭で除雪
- 除雪車が通った後、宅地などの出入口を塞いでしまうことがあります。

す。その場合は、各家庭で再度除雪をお願いします。

⑥木の枝を処理

降雪時は、雪の重みで竹や木の枝が道路上に倒れる危険性があります。所有している人は、事前に処理をしておいてください。

⑦道路に雪を捨てない

道路への雪の投げ捨ては、事故や凍結の原因となりますので、しないでください。

⑧走行中・作業中の除雪車に注意

大変危険ですので、除雪車には絶対に近づかないでください。

問合せ先	
各地区除雪対策本部	
長浜地区	☎ 65-6703
浅井地区	☎ 74-3020
びわ地区	☎ 72-3221
虎姫地区	☎ 73-3001
湖北地区	☎ 78-1001
高月地区	☎ 85-3111
木之本地区	☎ 82-4111
余呉地区	☎ 86-3221
西浅井地区	☎ 89-1121

農業用燃油・肥料の価格高騰等の影響を受けている農業者を支援します

☎ 農業振興課 ☎ 65・6522



農業用燃油・肥料の価格高騰の影響を受けている農業者に対して、価格高騰の一部を補助します。

【補助対象者】

市内に住所を有し、水稲・麦・大豆・そば・園芸作物等を生産販売する作付面積のいずれかが10アール以上の者

【補助内容】

補助内容は次の2つです。
○ 農業用燃油価格高騰対策緊急支援事業
○ 肥料価格高騰対策緊急支援事業

【申請方法】

11月下旬ごろに営農計画書に記載されている対象者あてに、申請書を郵送しています。必要事項を記入し、返信用封筒で提出してください。
営農計画書に記載されていない場合でも、補助要件を満たしている場合は、補助対象となる場合があります。担当課までお問い合わせください。
※詳細は市ホームページをご確認ください。

イタリア・ヴェローナ市姉妹都市提携30周年記念 ヴェローナを知るトークイベント・ワインセミナー

☎ 市民活躍課 ☎ 65・8711 ☒ katsuyaku@city.nagahama.lg.jp



姉妹都市ヴェローナの名所等について「ロミオとジュリエット」の物語を通して紹介します(第一部)。その後、イタリアワインを飲みながら、ワインの基礎知識が学べます(第二部)。

【日時】12月18日(日)16時~18時

【場所】北ビワコホテルグライツィエ(港町)

【講師】

- 第一部:ヴェローナ出身脚本家 Alex Dosi氏
- 第二部:北ビワコホテルグライツィエ ソムリエ 富永 浩司氏
- ワインインポーター パンフィック 洋行株式会社 小林 祐樹氏

【定員】先着30人



▲申込みフォーム



【参加費】3,000円

※ワインとオードブル付き

【申込み】

担当課まで電話・メールまたは申込みフォーム(左記QRコード)からお申し込みください。
※このイベントは、宝くじの助成を受けて実施します。

屋根の雪下ろしの費用を補助します

☎ 長寿推進課 ☎ 65・7789
☎ しょうがい福祉課 ☎ 65・6518



現に居住されているお住まいの屋根の雪下ろしを、業者や個人などに委託した費用の補助をします。

【対象】

市民税非課税で、市税、介護保険料、国民健康保険料および後期高齢者医療保険料を完納している世帯。なおかつ親族の支援が受けられず、次の①~③のいずれかに該当する世帯。
①おおよね65歳以上の高齢者のみの世帯
②身体障害者手帳(内部2級、平衡機能3級、肢体不自由4級、視覚4級以上)、療育手帳重度または精神障害者保健福祉手帳1級を所持している人のみの世帯

③前項②に該当する人と同居している人全員が65歳以上の世帯

【対象経費】

屋根の雪下ろしにかかる費用

【補助上限額】

1万円/回(費用が1万円を下回る場合はその額)

※屋根の雪下ろしに伴う作業で、積雪量が多いため、重機(バケット付)を使用する必要がある場合の補助上限額は2万円とします。

【補助上限回数】

令和4年度中3回まで(ただし、余呉地域は5回、上草野・杉野・高時地区、西浅井地域は4回)

※特に降雪が多い場合は、上限回数を別に定めることがあります。

【申請期限】

令和5年3月31日(金)

【申請時の必要書類】

- ①申請書
- ②領収書
- ③現場の作業実施前後の写真
- ※重機を使用した場合は、領収書に「重機使用」と記載し、使用したことが分かる写真を追加で提出してください。

※申請書類は左記の各窓口にあります。また、市ホームページからダウンロードすることもできます。

※市ホームページから、電子申請も可能です。

【問合せ・申請先】

- ・長寿推進課(本庁舎1階)
- ・しょうがい福祉課(本庁舎1階)
- ・北部振興局くらし窓口課

新しい民生委員・児童委員、主任児童委員が決まりました

社会福祉課 ☎65・6536

民生委員・児童委員は、高齢者や子ども、しょうがいのある人、生活に困っている人などの相談に応じ、関係機関と連携して必要な支援活動を行う人たちです。

民生委員・児童委員には、守秘義務が課せられており、秘密は守られます。暮らしの中で気になることがありましたら、気軽に「相談ください」。

◆民生委員・児童委員とは
担当する地域において、常に住民の立場に立って相談に応じ、必要な助言や援助、情報提供を行います。※民生委員は、児童委員を兼ねていません。

◆主任児童委員とは
児童福祉に関する専門的に担当する民生委員・児童委員です。担当地区の児童委員と児童福祉に関する機関との連絡調整などを行います。



地域住民の立場に立って、相談・支援活動を行う民生委員・児童委員、主任児童委員は、次の皆さんです。(任期：令和4年12月1日～令和7年11月30日)

氏名	担当自治会名
稲葉 きらら	内保
近藤 八栄子	内保
清水 峯生	大路、中瀬、大路楽門
清水 義平	三田、三田花の郷
北村 純一	大依
江菅 徳穂	八島
佐野 信行	平塚、尊勝寺、山ノ前
山路 隆治	西野、尊野、湯次
今村 たまゑ	高畑、力丸、池奥
北村 忠司	野田、木尾
今井 郁男	上野、小室、黒部
藤邊 純子	竜安寺、谷口、北野
伊藤 長彦	瓜生、田川、須賀谷
草野 純子	北ノ郷、東野
平野 敏	小野寺、醍醐、徳山、高尾
清水 庄衛	飯山、当目
山崎 久徳	大門、乗倉
堤 徳郎	西主計、東主計、南郷
宮川 京子	相撲庭
佐野 宏美	今莊、佐野
山田 昌宏	南池、北池、法楽寺
田中 洋一	野村
押谷 喜代弘	野瀬
宮元 博好	草野
明石 祐憲	高山
寺嶋 善正	寺師、西村、太田
角川 章夫	郷野
草野 文雄	鍛冶屋、岡谷
宮成 良佐	浅井高原
近藤 富代	浅井高原
※選任手続中	新三田、西新三田、北新三田
霧下 勉	野上
伊吹 鈴子	主任児童委員(浅井地区)
山口 寿子	主任児童委員(浅井地区)

氏名	担当自治会名
速水 京子	小谷郡上、小谷美濃山
神田 久之	小谷上山田、下山田
中川 誠一郎	二俣、小谷丁野
八田 林一郎	小谷丁野
伊吹 清栄	山脇、河毛
※選任手続中	別所、留目、小谷伊部
杉田 義治	小今、賀
廣脇 正機	馬渡
鳥塚 一郎	大安寺、南速水、小倉
臼井 治兵衛	湖北高田
藤井 耕一	速水
柴田 弘子	速水
清水 洋一	八日市、青名
南部 俊介	猫口、沢、湖北今
奥田 豊和	山本
西嶋 吉昭	山本
磯山 甚太郎	五坪、大光寺、田中
長瀬 成実	海老江
八木 ひとみ	延勝寺
上松 晃	今西
漣溪 円誠	津里、石川、東尾上
竹本 久隆	尾上
西村 みち子	主任児童委員(湖北地区)
杉田 峰子	主任児童委員(湖北地区)

氏名	担当自治会名
豊田 滋生	細江
中川 昭子	曾根、御館
西岡 孝	曾根
星野 治時	錦織、落合
澤村 正司	難波、新居、野寺
吉川 武治	八木浜
寺田 文生	大浜町、中浜
中川 正人	南浜
西山 富代	川道
辻田 八寿夫	川道
松山 義昭	小観音寺、稲葉、弓削、香花寺
藤森 忠夫	富田、北富田、十九
中辻 弘子	上八木、下八木
松井 智津子	早崎、下益田
岡田 豊彦	益田、安養寺
竹中 和代	鶴ヶ島、みずべの里
川瀬 晃	主任児童委員(びわ地区)
角田 静雄	主任児童委員(びわ地区)

氏名	担当自治会名
藤井 繁	唐国
富永 雅博	月ヶ瀬
尚永 時男	虎姫本町
西河 由雅	大寺
虎頭 良裕	中野
小川 守道	三川
國友 節子	宮部
下司 治一	宮部
力石 美智子	大井
松塚 ちよゑ	西大井
北川 美代子	桜町
※選任手続中	桜町
※選任手続中	桜町
新井 たつ子	柿ノ木

氏名	担当自治会名
藤田 静代	長田
梅塚 清隆	新旭町
中嶋 守	新旭町
藤田 義信	新旭町
三谷 新治	酢
木村 雅之	五村
多賀 道男	田
北辺 禎雄	主任児童委員(虎姫地区)
馬場 壽夫	主任児童委員(虎姫地区)

氏名	担当自治会名
速水 京子	小谷郡上、小谷美濃山
神田 久之	小谷上山田、下山田
中川 誠一郎	二俣、小谷丁野
八田 林一郎	小谷丁野
伊吹 清栄	山脇、河毛
※選任手続中	別所、留目、小谷伊部
杉田 義治	小今、賀
廣脇 正機	馬渡
鳥塚 一郎	大安寺、南速水、小倉
臼井 治兵衛	湖北高田
藤井 耕一	速水
柴田 弘子	速水
清水 洋一	八日市、青名
南部 俊介	猫口、沢、湖北今
奥田 豊和	山本
西嶋 吉昭	山本
磯山 甚太郎	五坪、大光寺、田中
長瀬 成実	海老江
八木 ひとみ	延勝寺
上松 晃	今西
漣溪 円誠	津里、石川、東尾上
竹本 久隆	尾上
西村 みち子	主任児童委員(湖北地区)
杉田 峰子	主任児童委員(湖北地区)

氏名	担当自治会名
井口 幸恵	井口
吉田 隆雄	持寺、洞戸、高月尾山、保延寺
柴田 義明	雨森
※選任手続中	高野
大橋 正子	新井口
井口 賢一	柏原
小野 隆美	新柏原
山岡 純子	渡岸寺、落川
丸山 トシ子	馬上
上杉 貞信	森本
田邊 九二彦	高月(第1・第2町内会)
藤井 美津子	高月(第3・第4町内会)
谷井 信夫	高月(第5・第6町内会)
宮田 和恵	宇根
山岡 厚子	東阿閉
禿 里和	東柳野、市営住宅東柳野、柳野中、西柳野
中川 博真	重則、松尾、高月西野
※選任手続中	熊野、片山
下村 博史	西阿閉
吉内 庄衛	高月東高田、高月布施、横山
中村 吉則	唐川、唐川新町
田中 和美	東物部
布施 成利	西物部、磯野
酒井 ふき子	主任児童委員(高月地区)
片桐 浩美	主任児童委員(高月地区)

氏名	担当自治会名
山田 敏子	金居原
木下 由紀子	杉野
白髭 昭子	杉本、音羽
林 一葉	大見
山崎 小百合	川合

氏名	担当自治会名
谷口 源二	古橋
池田 明美	石道
奥村 幹男	木之本小山
佐々木 カズ子	木之本
西村 正男	木之本
田中 千里	木之本
七尾 詩子	木之本
横田 孝次郎	木之本
横井 伸敏	木之本
林 広幸	木之本
浅井 加代子	廣瀬
早川 紀久子	廣瀬
浅井 幸子	廣瀬
上田 豊子	廣瀬
上田 邦之	廣瀬
吉田 隆浩	廣瀬
大音 辰治郎	黒田、黒田新町、駅前黒田、南黒田
藤田 律子	黒田、黒田新町、駅前黒田、南黒田
杉本 幸久	アツトリ
田部 富子	田部
林 弥生	千田
横関 悦男	大音、飯浦、山梨子
佃 豊春	西山
前川 耕一郎	田居
二宮 敏恵	北布施
木村 和雄	赤尾
吉田 緑	主任児童委員(木之本地区)
藤田 登喜子	主任児童委員(木之本地区)

氏名	担当自治会名
東野 弘	坂口
谷口 健二	下余呉
中村 喜美枝	下余呉
丹治 より子	中之郷(北組、東組)
大澤 保夫	中之郷(西組、南組)
徳山 清真	八戸、川並
湯本 聡	下丹生、摺墨
石橋 美年子	上丹生
嵐 辰夫	菅並
友澤 こまの	文室、国安
野崎 靖彦	余呉東野(1~4組)
平澤 新一	余呉東野(5~7組)
松浦 外廣	今市
西田 美智子	新堂、池原
成瀬 正彦	小谷、柳ヶ瀬
北村 尚子	橋坂
音川 恵理子	中河内
徳山 亨子	主任児童委員(余呉地区)
高田 峰子	主任児童委員(余呉地区)

氏名	担当自治会名
平塚 公二	塩津浜
竹本 一弘	祝山、野坂
西山 真	塩津中
沢田 照司	余、余南
下村 基寛	集福寺
宮川 淳二	菅掛
藤谷 巧	横波
平尾 真弓	岩熊、月出
三浦 芳樹	大浦
前田 聡子	菅浦
松井 徹	八田部
澤田 恭子	山田、西浅井小山
和藏 順入	山門
安原 秀男	中
岡川 和昭	庄
粟津 貴司	黒山
大谷 景子	主任児童委員(西浅井地区)
司馬 祐美	主任児童委員(西浅井地区)

氏名	担当自治会名
吉井 弘明	川崎、山階
廣部 豪男	口分田
※選任手続中	保田、泉
中川 浪子	今
國友 直子	国友東、国友西
村崎 一弘	新庄寺(1区)(4区)
野々口 容子	新庄寺(2区)(3区)(5区)
服部 哲朗	新庄中、新庄馬場
高田 豊重	小沢、下之郷東、下之郷中
嶋田 知晴	下之郷西、森
藤原 繁樹	相撲
八木 一元	祇園元
畑澤 寿和	列見
天草 比登志	十里
長谷 武二	神照東、神照西
田邊 恒生	神照東、シティライフ

氏名	担当自治会名
桐山 栄	一の宮、八幡中山南
藤田 太一	月見ヶ丘、神前東
片桐 満	神前西、北門前、米川
池田 一徳	御坊東、神前栄、三の宮北、三の宮中、三の宮南
水永 安彦	神前上
※選任手続中	高田東、高田北
古谷 治	高田、高田中
谷口 佐代子	高田西
角田 絹代	片、神戸、伊部
川村 佳弘	南片、宮、金屋、錦南、ケラ・フル長浜表参道
草野 悟	十軒、御堂前
溝口 寅治郎	三ツ矢南、三ツ矢中東、大通寺、中三ツ矢
領家 実	東三ツ矢北、東三ツ矢中
日高 裕二	東三ツ矢南、三ツ矢新道、京
宮師 健一郎	三ツ矢北、仏光寺、北三越、南三越
金沢 行廣	北日吉、中日吉、三ツ矢新
中川 健治	南日吉
渡辺 博己	主任児童委員(長浜第一地区)
藤原 政子	主任児童委員(長浜第一地区)

氏名	担当自治会名
中川 浩一	大辰巳、永久寺
西川 一夫	室
森田 洋	大成亥
前田 恒子	下坂中、寺田
野本 久盛	田村、高橋
浅野 陽山	下坂浜
福嶋 一夫	平方南
上野 隆史	柳
十河 勇一	勝北
川尻 雅彦	弥高
森田 町代	主任児童委員(六荘地区)
中山 幸子	主任児童委員(六荘地区)

氏名	担当自治会名
宮崎 豊	宮司東
那須 賢三	宮司西
中井 傳一	宮司西
古山 友和	小堀、コーボ小堀
小川 禎二	大東、今川
伊藤 俊次	七条東、七条中
木野 松造	七条西、七条新
森川 つる代	南小足、南田附東
吉居 貴美子	新栄
高木 康	日の出
加納 源生	加納
松波 保司	榎木
水野 知義	南田附西
角田 功	小足新
竹川 豊司	小足北
清水 洋美	加納新
加納 彰一郎	小堀新
廣 繁子	主任児童委員(南郷里地区)
荒田 喜美子	主任児童委員(南郷里地区)

氏名	担当自治会名
吉井 弘明	川崎、山階
廣部 豪男	口分田
※選任手続中	保田、泉
中川 浪子	今
國友 直子	国友東、国友西
村崎 一弘	新庄寺(1区)(4区)
野々口 容子	新庄寺(2区)(3区)(5区)
服部 哲朗	新庄中、新庄馬場
高田 豊重	小沢、下之郷東、下之郷中
嶋田 知晴	下之郷西、森
藤原 繁樹	相撲
八木 一元	祇園元
畑澤 寿和	列見
天草 比登志	十里
長谷 武二	神照東、神照西
田邊 恒生	神照東、シティライフ

氏名	担当自治会名
澤居 清隆	郡上、北呉服、南呉服東
森 乙彦	相生、祝、大手
清水 芳太郎	南呉服上、南呉服元、南呉服南
鹿取 明	殿
小西 信行	公園
森 さゑ子	豊公園前式番館、公園新、鐘紡町緑苑
上野 孝	長浜駅西、大島
浅野 弥寿雪	横、西本、東本、北船東、北船北、北船南
清水 康治	八幡、永保、箕浦、紺屋
森本 悦子	南船、船山
山岡 芳史	栄船
眞杉 民子	南新、上田、中田
川瀬 圭彦	下田、田旭
布本 俊一	主任児童委員(長浜第二地区)
水谷 素子	主任児童委員(長浜第二地区)

氏名	担当自治会名
井上 哲孝	八幡東
田中 章五	八幡東
西濱 正芳	南川、八幡泉
立木 彰	南高田
中村 庄一	東高田
松田 博	東高田
田附 修辞	三和
野上 寛子	地福寺
横田 理也	平方
北村 清五郎	平方、平方北、アノムト長浜
皿塚 光枝	四ツ塚
三田村 和代	勝

高齢者虐待の1つを知って防ぎましょう

長寿推進課 ☎65・7841



虐待が起こる要因の一つに、介護者の心身の疲労や孤立があります。その他にも、経済的な問題や家族関係などの様々な要因が重なって起こっています。また、虐待を受けている高齢者の多くに何らかの認知症の症状があり、対応が分からず虐待に繋がってしまうケースもあります。

高齢者虐待を正しく理解し、地域で高齢者や介護者のちょっとした変化に気づき、声をかけ合い、支え合うことが虐待の予防や早期発見につながります。

高齢者虐待とは 身体的虐待

つねる・殴る・ベッドに縛りつけるなど 介護・世話の放棄放任 食事をさせない・おむつを交換しない・必要なサービスを受けさせないなど 心理的虐待 怒鳴る・ののしる・意図的に無視するなど 性的虐待 わいせつな行為をする・懲罰的に裸にするなど 経済的虐待 必要なお金を渡さない・預貯金を勝手に使うなど

介護をされている人へ

一人で抱え込んでいませんか。介護は自分でも気づかないうちに心身ともに大きな負担になることがあります。ケアマネジャーや地域包括支援センター等に相談し、様々なサービスを上手に利用しましょう。

地域の皆さんへ

高齢者や家族等のちょっとした変化やサインに気づき、みんなで声をかけ合い支え合うことが虐待の防止に繋がります。「もしかしたら...」と思ったら迷わずご相談ください。 ※相談者の秘密は厳守します。

名称	電話番号	担当区域
南長浜 地域包括支援センター	65-8352	長浜、六荘、西黒田、神田
神照郷里 地域包括支援センター	65-8267	神照、南郷里、北郷里
浅井びわ虎姫 地域包括支援センター	73-2653	浅井、びわ、虎姫
湖北高月 地域包括支援センター	85-5702	湖北、高月
木之本余呉西浅井 地域包括支援センター	82-3570	木之本、余呉、西浅井
長寿推進課	65-7841	長浜市全域

交通事故などで保険診療を受ける場合 30日以内に届出をお願いします

保険年金課 ☎65・6512



交通事故など第三者(加害者)の行為が原因でケガなどをし、被保険者証を使って治療を受けるときは、すぐに警察に届けると同時に、加入している医療保険の窓口(国民健康保険や後期高齢者医療、福祉医療は保険年金課)への届出が必要となります。

この場合にかかった医療費は、医療保険や福祉医療が一時的に立て替え、後日、加害者に請求します。

【届出の手順】

- ①交通事故にあつたら、すみやかに警察に届け出て「交通事故証明書」をもらいます。
- ②加入している医療保険の窓口へ、「第三者行為による傷病届」を提出してください。

国民健康保険や後期高齢者医療、福祉医療の届出に必要な書類等は、担当課までお問い合わせください。

【注意】

加害者から治療費を受け取ったり、加害者に請求したりする分について、当事者双方で請求しない等の示談を行うと、医療保険や福祉医療の負担分を

加害者に請求できなくなり、被害者自身に負担いただく場合があります。

次の場合も第三者行為です

- ・自転車の事故(自損は除く)
- ・暴力行為によるケガ
- ・他人の飼犬に噛まれた など

次の場合は、医療保険や福祉医療が利用できません

- ・労災保険の対象となる、勤務中や通勤途中での事故
- ・飲酒運転など違法行為による事故



高齢者実態調査等の アンケート調査を実施します

長寿推進課 ☎65・7789



高齢者やそのご家族等を対象とした、生活状況や健康状態、認知症、在宅医療・介護等についてのアンケート調査を行います。

この調査は、第9期長浜市高齢者保健福祉計画・介護保険事業計画「ゴールドプランながはま21」を策定するための基礎資料として活用させていただきます。調査へのご理解とご協力をお願いいたします。

【調査対象】

- ① 高齢者実態調査 65歳以上の市民 8,100人
- ② 在宅介護実態調査 在宅介護サービス利用者及びその家族 900人

※郵送でお届けする調査票に、郵送またはインターネットでご回答ください。

※要介護更新認定申請の案内に同封して郵送した「在宅介護実態調査票」は、介護認定調査時に調査員が回収します。

※本人が記入できない場合は、ご家族等が代筆してください。

【調査期間】

- ① 12月中旬から1か月
- ② 12月上旬から3月末まで(予定)

「ゴールドプランながはま21」とは

市の高齢者保健・福祉・介護施策を推進するための指針として定めているもので、3年ごとに見直しを行っています。現在、令和6年度からの第9期計画の策定作業を進めています。



文化芸術と共生社会を考えるワークショップの参加者を募集します

生涯学習文化課 ☎65・6552



市ではしゅがいの有無等に関わらず、誰もが多様な文化芸術に親しむことができる共生社会を推進しています。今回その一環として、地域にある多様な「まなざし」と「モノサシ」について考えるワークショップ(演劇体験編・対話編)を開催します。

市ではしゅがいの有無等に関わらず、誰もが多様な文化芸術に親しむことができる共生社会を推進しています。今回その一環として、地域にある多様な「まなざし」と「モノサシ」について考えるワークショップ(演劇体験編・対話編)を開催します。

① 演劇体験編

演劇体験を通じて、認知症の人とのコミュニケーションを考えるワークショップです。介護する側・される側という関係を超え、「いまここを共に楽しむことから、ケアの気づきやヒントを共有します。また演劇体験を通じて、人と人、人と社会を柔らかくつなぐ演劇の可能性について考えます。

【日時】

令和5年1月7日(土)13時~16時

【場所】

長浜まちづくりセンター(高田町)

【講師】

「おごと演劇」Oibokkeshi 主宰 菅原直樹氏

【定員】15人

② 対話編

共生社会づくりにつながる文化芸術活動とは何か、またその可能性や価値

を伝えるにはどのような「モノサシ」があると良いのかをみんなで考えるワークショップです。

【日時】

令和5年2月3日(金) 18時~20時30分

【場所】

長浜カイコー(北船町)

【講師】

(株)ニッセイ基礎研究所芸術文化プロジェクト室主任 大澤 寅雄氏

【定員】30人

①・② 共通事項

【参加費】無料

【申込方法】

左記QRコードの申込専用フォーム、もしくは電話でびわ湖芸術文化財団地域創造部 ☎077・523・7146 まで。(火曜日・12月29日~1月3日休館)



【問合せ】

NPO法人はまかる ☎070・1795・2953

「ミニミニ」活動の推進に一役

湖北地域消防本部は、宝くじの助成金を受けて、軽可搬消防ポンプ一式と初期消火活動用品を購入し、中野女性消防隊に贈呈しました。

この助成は、(一財)自治総合センターが宝くじの社会貢献広報事業として地域の防災活動の充実強化を図り、安全で災害に強い地域づくりを推進することを目的に実施しているものです。



▲中野女性消防隊
軽可搬消防ポンプ贈呈式

問 湖北地域消防本部 予防課
(☎62・5194)

拉致問題啓発パネル展

毎年12月10日～16日までは「北朝鮮人権侵害問題啓発週間」です。拉致問題は国民的課題であり、人権侵害問題についての関心と認識を深めていくことが大切です。

拉致問題に係るこれまでの歴史や取り組みを知ることが出来るパネル展を開催します。



日 12月9日(金)～16日(金)
8時30分～17時15分
※土・日曜日を除く

場 市役所本庁舎1階市民交流ロビー
(八幡東町)

問 人権施策課(☎65・6560)

第3回長浜女性会議「いあわせ(居合わせ)からしあわせ(仕合わせ)が生まれる地域づくり」



地域づくりをテーマに、男女共同参画の視点から考える講座を開催します。

様々な形で活躍されている3人が、パネリストとして地域の魅力や地域との関わりについて、事例を交えながらディスカッションをします。

よりよいまちにするために何ができるのか、一緒に考えてみませんか。

日 12月10日(土)13時30分～16時
(13時開場)

場 木之本ステイックホール
(木之本町木之本)

講 【ファシリテーター】
滋賀県立大学地域共生センター講師
上田 洋平氏

【パネリスト】

地域おこし協力隊(移住促進)ノライ
ター 船崎 桜氏、つるやパン専務 西村
豊弘氏、山路酒造取締役 山路 祐子氏

定 先着150人

申 ①氏名(ふりがな)、②住所、③電話番号、
④メールアドレス、⑤託児を希望される
人は、お子様の名前と年齢(〇歳〇カ月)
を、申込フォーム、またはメール、FA
X、窓口で担当課まで。

※メール・FAXの場合は、「長浜女性会
議申込み」と明記。
※キャンセルの場合は要連絡。

他

・要約筆記、手話通訳あり。
・託児あり(生後6か月～未就学児・予約
制・託児無料・先着10人)。
・マスク着用等、新型コロナウイルス対策にご協力
ください。
・状況によってオンライン配信となる場
合があります。

問 人権施策推進課(☎65・6560/FAX)

64・0306

✉jinken@city.nagahama.lg.jp



健康づくりに関する 測定会を行います

普段の野菜摂取量(推定)のほか、握力や
お口の健康度など、健康づくりに役立つ
項目を気軽に5分程度でチェックできま
す。

日 12月10日(土)11時～15時

場 アル・プラザ長浜1階 おとなスペース
(小堀町)

他 詳細は市ホームページまたは左記まで。
問 健康企画課(☎65・7779)



▲測定会の様子

パソコン入門講座のお知らせ

問 生涯学習文化課
☎65-6552



初心者向けのパソコン講座を開講します。
六荘まちづくりセンターでは、パソコン無料サ
ポートも実施します。
詳しくは、お近くのまちづくりセンターに設置
している「パソコン講座予定表」をご覧ください。
※受講には別途テキスト代が必要になります。

【申込先】
12月6日(火)から電話で受け付けます(先着順)。
市民交流センター(地福寺町) ☎65-3366
湖北まちづくりセンター(湖北町速水) ☎78-1287
六荘まちづくりセンター(勝町) ☎62-0198
山東学びあいステーション(米原市長岡) ☎55-2578

【問合せ】
NPO法人IT育成会 あすな ☎63-8319

会場	講座名	受講料	開講日(曜日)	回数
市民交流センター	ホームページ作成基礎	4,000円	1月16日(月)10時～	5回
	ワード初級講座	4,000円	1月16日(月)13時30分～	5回
湖北まちづくりセンター	ワード初級講座	4,000円	1月16日(月)10時～	5回
	ワード中級講座	4,000円	2月20日(月)10時～	4回
六荘まちづくりセンター	エクセル初級講座	4,000円	1月10日(火)10時～	5回
	パワーポイント活用講座	4,000円	3月8日(水)10時～	4回
	エクセル初級講座	4,000円	1月12日(木)10時～	5回
山東学びあいステーション	ホームページ作成基礎	4,000円	1月12日(木)19時～	5回
	Google サイト作成	2,000円	1月17日(火)10時～	2回
	ワード活用講座(図形)	4,000円	1月13日(金)19時～	4回

「市民からのメッセージ」は、次回は令和5年4月号に掲載します。ご意見やお問
い合わせは、ホームページや本庁舎・各支所に設置しているご意見箱からもできます。

市民の皆さんの声をお聞かせください 「市民からのメッセージ」

市民の皆さんの声を市政に反映し、暮らしやす
いまちをつくるため、「市民からのメッセージ」
を募集します。「広報ながはま」や市政に関する
意見や提案をお聞かせください。

お寄せいただいたメッセージは、市民の皆さん
と共有するため、今後、市ホームページで掲載す
る場合があります。

<様式の使い方>

- ①切り取り線(破線)に沿って切り、中央の
線に沿ってやま折りにします。
- ②のりしろにのりを付けて、貼り合わせてく
ださい。
- ③切手は貼らずに、そのままポストへ投函し
てください。

【問合せ】長浜市役所 政策デザイン課 広報報道室
(電話65-6504/FAX65-4006)

のりしろ

料金受取人払郵便

長浜局承認

24

差出有効期間
2023年5月31日
まで

切手を貼らずに
お出し下さい。

やま折り

5 2 6 8 7 9 0

長浜市八幡東町6322

長浜市役所 政策デザイン課 広報報道室

「市民からのメッセージ」係 行

のりしろ

お元気ですか

クラウドファンディング 実施中!

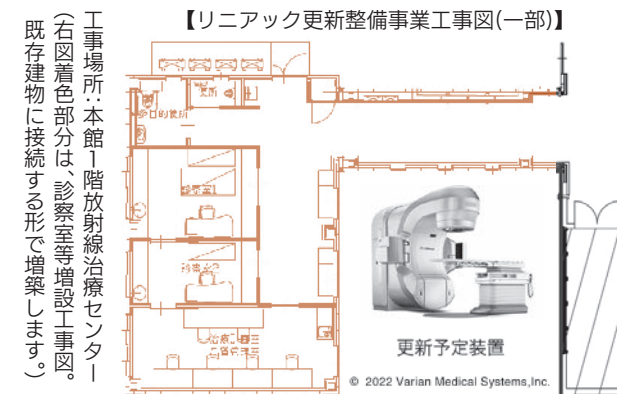
当院は、湖北地域のがん診療連携拠点病院として、これまで多くのがん患者さまの治療にあたりてきました。

今後、地域のがん拠点病院として、がん療法の一つ「からだの負担が少ないがん治療」を行っていただくため、リニアック更新整備事業を実施します。15年近く稼働している治療装置の更新と、診察室の増設等工事を予定しており、これにより、当院で継続して高精度放射線治療を行うことができます。

この事業は、病院に数多くある医療機器の中でも特に高額なもの更新や、診察室等の増設工事をするもので、患者さまにより一層の快適な治療環境を提供したいと考えております。

そのため、少しでも地域の皆さまからのお力添え・温かいご支援をいただけますよう、どうぞよろしくお願い申し上げます。

※リニアックとは：放射線を体外から皮膚を通してがん患部に当てることで治療する装置



■目標金額
1,000万円

■実施期間
12月25日(日)まで

■支援金の使い道

リニアック更新整備事業のうち、診察室等増設工事【右図着色部分】費用の一部に充当

■寄附の詳細は左記QRコードから



▲クラウドファンディング 詳細ページ

問 市立長浜病院 総務課
☎ 68・2300(代表)

このコーナーでは、病院施設や事業のほか、生活に役立つ“健康豆知識”などを紹介します。

市長コラム② ひとことめし 一言主



浅見 宣義

「長浜450年祭」

長浜は名立たる偉人たちによって、古くから時代の転換期を担い、長い歴史を築いてきたまちです。積極的に新しい物事に取り組んでいく人がたくさん生まれました。およそ450年前には、長浜に生まれた武將(以下敬称略)として、浅井長政・久政、脇坂安治、田中吉政、石田三成、大谷吉継、増田長盛、片桐且元、小堀遠州、長浜に土地を拝領した武將として、豊臣秀吉、山内一豊、浅野長政、堀秀政、柴田勝家、長浜で活躍した武將として加藤清正、福島正則、加藤嘉明などさまざまな名前が並びます。一人ひとりが時代小説の主人公になることができ、これらの武將が長浜に関係していることは郷土の誇りです。この時代の大きな転換期となった1573年は、この地の政治の中心が小谷から長浜へと移ろうとし、秀吉が今の長浜につながる素地を固めた年でもあります。

市は、そこから数えた2023年に長浜450年祭を開催する予定

です。内容は、上記の武將に関係する小谷城戦国まつり、賤ヶ岳まつり、豊公まつり、曳山まつりのほか、観音の里ふるさとまつりなど歴史に縁のあるお祭りや、まちづくりに関連する長浜なつまつりなどを、市内全域でリレー式によって年間を通して開催する形を考えています。この長浜450年祭を、コロナの時代を乗り越えて、観光誘客も大々的に行い、長浜全域を元気にするお祭りに行きたいのです。

長浜には市内各所に観光地や史跡がたくさんありますが、市内の地域同士が連携を深めることで、更なる盛り上がり期待できます。長浜450年祭をきっかけに、そうした連携・協力や、より一層地域の一体性を深めていきたいと考えています。皆さん、ぜひご協力ください。



▲豊公まつりの様子

「市民からのメッセージ」は、今回は令和5年4月号に掲載します。ご意見やお問い合わせは、ホームページや本庁舎・各支所に設置しているご意見箱からでもできます。

●広報ながはまに関するご意見 (今後、特集を希望するテーマ)

年齢 歳 (男性 ・ 女性)

※担当課からの返事をご希望の場合は、氏名・ご住所・連絡先(電話・メールなど)をご記入ください。

●市政に関するご意見

たに折り

ながはまの文化財

市内には、国や県、市が指定した文化財がキラ星のごとく光り輝いています。このコーナーでは、数ある文化財の中から代表的なものをシリーズで紹介いたします。

長浜市指定文化財 「阿弥陀三尊像(知善院)」

所在地：長浜市元浜町 指定日：平成22年4月26日

形式に微妙な変化を付けながら、腰を捻って片足を踏み出し、襷を重ねた衣の裾を大きく翻らせるなど、動きのある姿を見せています。沈んだ表情や、やや硬さを感じさせる体付き、衣の表現などから鎌倉時代後期(14世紀)の作と考えられます。

江戸時代の地誌『近江輿地志略』によれば、本像は羽柴秀吉が播磨出兵の際に書写山円教寺(現兵庫県姫路市)から長浜に移座し、知善院に寄進したといわれています。秀吉が姫路から仏像を移したとの伝承は、長浜市内の舎那院や徳勝寺などにも見受けられ、長浜と秀吉の歴史を知るうえで、意義深い像といえるでしょう。



▲勢至菩薩像 ▲阿弥陀如来像 ▲観音菩薩像

問 歴史遺産課 ☎ 65・6510

ながはま見聞録

Nagahama Hotnews

このコーナーは、長浜の見どころ、市民の皆さんの活動の様子やまちで見かけたほっとな話題を紹介し、あなたが知っている旬の話題などがあれば、政策デザイン課(☎65-6504)までお知らせください。

10月14日(金)

武蔵野美術大学と連携協定を結びました

えきまちテラス長浜1階にある長浜カイコーで、武蔵野美術大学と長浜市の地域連携に関する協定式が行われました。これは地域活性化等の分野で相互に協力し、地域社会の発展と人材育成を目的に締結したものです。参加者たちは、長浜でフィールドワークを行った学生の結果報告や、美術大学と地方都市の連携についてのトークセッションを聞き、新しい地域の形に思いを馳せている様子でした。



10月30日(日)

びわ湖最北の道の駅がにぎわいました

道の駅「塩津海道あぢかまの里」で、奥びわ湖水の駅まつりが開催されました。新型コロナ対策として、昨年に引き続き規模を縮小しての開催となりましたが、ガラポン抽選会や地元で獲れた新鮮な野菜やお米などの販売、軽トラ市などが行われ、多くの人で賑わっていました。また、子どもたちはポニーとのふれあい体験を楽しんでいる様子でした。



11月2日(水)

親子で楽しい時間を過ごしました

湖北文化ホールで、人形劇と親子体操が開催されました。これは10月29日から開催されている子育て応援フェスタ「ながまるフェスタ2022」の一環として実行委員会により開かれたもので、他日程でも市内各所で子育て応援イベントが開かれました。子どもたちは人形劇の人形たちの動きに喜んだり、体操教室で全力で身体を動かしたりし、親子で楽しい時間を過ごしました。



11月3日(木・祝)

市の功績者を表彰しました

市役所本庁舎の市議会議場で、長浜市功績者表彰式が行われました。これは、市勢の伸展や公益増進にさまざまな分野で功績のあった個人や団体に対して感謝の意を表するとともに、表彰を行うものです。今年では自治功績表彰が63人、社会功績表彰が28人、教育文化功績表彰が4人で、総数95人が表彰されました。



保健だより

長浜市保健センター(健康推進課) ☎65-7751(子育て、成人の相談) ☎65-7759(保健予防事業について)
保健センター高月分室(北部健康推進センター) ☎85-6420

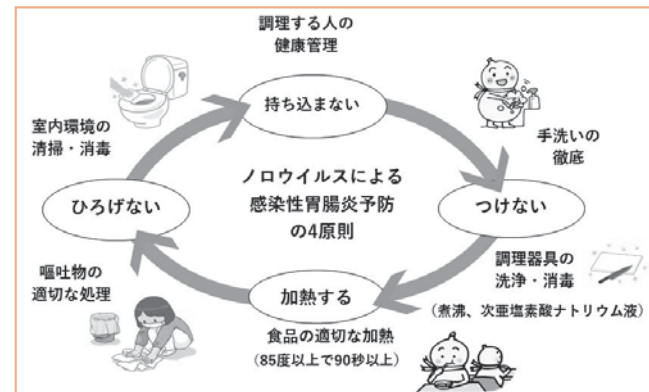
ノロウイルスによる感染性胃腸炎にご注意!

ノロウイルスによる感染性胃腸炎は、一年を通して発生していますが、特に冬季に流行します。特徴は、感染力が非常に強いことです。

ノロウイルスは手や食べ物を通して口から感染し、腸の中で増え、下痢やおう吐などの症状を起こします。特に、子どもや高齢者などは重症化する恐れがあり、注意が必要です。

症状がある時は、食品を二次汚染させる可能性があるため調理作業はせず、医療機関を受診しましょう。
※発熱等の症状がある場合は、事前に医療機関への連絡が必要です。

【ノロウイルスによる感染性胃腸炎を予防するために】



基本的な感染対策を続けましょう

寒い季節は感染症が流行しやすくなり、新型コロナウイルス感染症と季節性インフルエンザの同時流行も懸念されます。手洗い、場面に応じたマスクの着用、密の回避など、基本的な感染対策を続けましょう。

正しい手洗い方法

- 流水でぬらした後、石鹸をつけます
- 手のひらをよくこすります
- 手の甲をのばすようにこすります
- 指の間を洗います
- 親指と手のひらをねじり洗います
- 指先・爪の間を念入りにこすります
- 手首を忘れずに洗います
- 流水で洗い流します

▲長浜市配信手洗い動画 ▲厚生労働省手洗い動画

乳幼児健診 受付時間：偶数日生まれ(13時~13時35分) 奇数日生まれ(13時35分~14時15分)

健診	対象児の生年月日	会場・実施日		持ち物 【共通】母子健康手帳 質問票、バスタオル *同伴の人は必ずマスクの着用
		保健センター 長浜・浅井・びわ 虎姫地区(通訳あり)	高月分室 湖北・高月・木之本・ 余呉・西浅井地区	
4か月児健診	令和4年9月	1~15日生 1月26日(木) 16~末日生 1月27日(金)	1月31日(火)	
10か月児健診	令和4年3月	1~15日生 1月23日(月) 16~末日生 1月24日(火)	1月20日(金)	
1歳8か月児健診	令和3年5月	1~15日生 1月17日(火) 16~末日生 1月18日(水)	1月19日(木)	歯ブラシ コップ
2歳8か月児健診	令和2年5月	1~15日生 1月13日(金) 16~末日生 1月16日(月)	1月25日(水)	歯ブラシ、コップ ささやき声検査結果票
3歳8か月児健診	令和元年5月	1~15日生 1月10日(火) 16~末日生 1月12日(木)	1月11日(水)	歯ブラシ、コップ 尿(清潔な容器に入れて)

お住まいの地区以外の会場で受診される場合は、2日前までに連絡してください。当日午前11時の時点で暴風を含む警報または特別警報が発令された場合は中止します。感染対策として、計測・診察時にバスタオルを使用しますので、お手数おかけしますがご持参ください。

子育て個別相談会、離乳食のおはなしタイム (予約制、要申込)

●オンラインでの相談もできます。計測のみのご希望も、予約が必要です。対象や日程は、市ホームページでご確認ください。

子育て個別相談会について →



長浜市民体育館 各教室1月～3月開講 スポーツ教室

★運動不足解消、筋力維持をめざそう!



◀長浜市民体育館
イベント情報・
申込フォーム

教室名	対象	曜日	期間・時間	受講料(税込)	定員	講師(敬称略)
ボディーケアヨガ教室①	一般	月	1月16日～3月20日 13時30分～14時45分	10回 7,500円	25人	きた きょうこ 北京子
ボディーケアヨガ教室②	一般	月	1月16日～3月20日 15時～16時15分	10回 7,500円	25人	北京子
ビューティーヨガ教室昼コース	女性	火	1月17日～3月21日 13時30分～14時45分	10回 7,500円	25人	北京子
フラ ハウオリ Hula DE Hau'oli ビクス教室	一般	水	1月11日～3月15日 10時～11時30分	10回 7,500円	15人	ふじもと ともこ 藤本 朋子
ビューティーヨガ教室夜コース	女性	水	1月11日～3月15日 19時45分～21時	10回 7,500円	25人	北京子
10歳若返り美身体づくり リンパストレッチ教室	一般	木	1月12日～3月16日 10時～11時	10回 7,500円	20人	もりの よしなり 森野 善誠
美姿勢ヨガ教室	一般	木	1月12日～3月16日 19時～20時10分	10回 7,500円	20人	むらかみ のりえ 村上 憲衣
ボクシングエクササイズ教室	一般	金	1月13日～3月24日 13時30分～14時30分	10回 7,500円	20人	まんたい なつき 万代 なつき
パワーヨガ教室	一般	土	1月14日～3月18日 19時～20時20分	10回 7,500円	20人	こばやし つとむ 小林 勤

★親子で一緒に参加できる教室です!

教室名	対象	曜日	期間・時間	受講料(税込)	定員	講師(敬称略)
親子DE遊ビクス教室	2,3歳児と その保護者	火	1月17日～3月21日 10時～11時	10回 7,500円	10組 20人	藤本 朋子
おやこママヨガ教室	0～3歳児	金	1月13日～3月24日 10時～11時	10回 7,500円	15組 30人	たけだ えりか 武田 英里香

【申込み】12月8日(木)から専用の申込フォームで受付を行います。定員になり次第締め切ります。

問・申 長浜市民体育館(宮司町) ☎63-9806

長浜伊香ツインアリーナ 各教室1月開講 スポーツ教室

★親子で一緒にスポーツを楽しもう!体力向上・心身のリフレッシュ!



◀長浜伊香ツインアリーナ
イベント情報・
申込フォーム

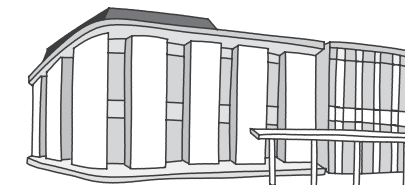
教室名	対象	曜日	期間・時間	受講料(税込)	定員	講師(敬称略)
親子DEフラダンス教室	4歳～小学6年生の親子 (お子様だけの参加も可能)	月	1月16日～3月6日 18時～19時	8回 親子ペア12,000円 お子様のみ6,500円	15人	カラニアーケア 滋賀インストラクター
産後ママの ためのヨガ教室	産後6か月～3歳程度 のお子様のお母さん	木	1月12日～3月16日 10時30分～11時30分	8回 6,500円	10人	かわはら ゆみ 川瀬 佑美

【申込み】12月3日(土)から専用の申込フォームで受付を行います。定員になり次第締め切ります。

問・申 長浜伊香ツインアリーナ(木之本町西山) ☎82-4119



さざなみタウンは「やってみたい」ができる場所。
あなたのいろんな「やってみたい」を応援します。



図書館がたり

雑誌リサイクルのお知らせ

図書館が保管している雑誌で、保存期間が済んだものをお譲りします。

期間:12月9日(金)～令和5年1月29日(日)

時間:図書館開館時間内

会場:長浜図書館:ながはま文化福祉プラザ(さざなみタウン)1階 フリースペース

浅井・びわ・虎姫・湖北・高月図書館:リサイクルブックコーナー

○1日5冊まで無料で持ち帰りいただけます(持ち帰り用の袋はご自身でご用意願います)。

○浅井・びわ・虎姫・湖北・高月図書館は期間中、常設している図書のリサイクルも継続して行います。

※新型コロナウイルス感染拡大防止のため、混雑する際は順番に見ていただくようお願いすることがあります。

※期間中、補充をしながらお譲りします。在庫状況の問い合わせや取り置きには応じられません。

※営利を目的とした利用はご遠慮ください。



長浜まちなかフェスタ2022 開催中! ~ 12月のイベントをお知らせします ~

まちの灯り

米川や広場をライトアップします。

●川面の灯り

日時:5日(月)～令和5年1月27日(金)

17時30分頃～

場所:米川(大手橋～針屋橋～どんどん橋一帯)

●千本灯火

日時:24日(土)18時～19時30分

場所:長浜曳山博物館前広場(元浜町)

さざなみイルミネーション

日時:5日(月)～令和5年1月29日(日)

日没～21時頃

場所:さざなみタウン交流広場(高田町)

ながはま第九発表会

市民でつくる第九合唱団が練習の成果を発表します。

日時:10日(土)13時～

場所:さざなみタウン(高田町)

お問い合わせ

【ながはま文化福祉プラザ】

文化福祉プラザ室 / ☎ 65-6907

ながはま市民協働センター / ☎ 65-6525

長浜まちづくりセンター / ☎ 62-1808

長浜図書館 / ☎ 63-2122

長浜市地域福祉センター / ☎ 62-1804

(長浜市社会福祉協議会)

【長浜商工会議所・長浜ビジネスサポートセンター】

長浜商工会議所 / ☎ 62-2500

長浜ビジネスサポートセンター / ☎ 53-2770

ホームページ

YouTube

Twitter



掲載希望の場合は、下記の締切までにメールで原稿をお寄せください。kouhoushi@city.nagahama.lg.jp

2月号：12月15日(木) 3月号：1月19日(木)

●営利目的など掲載できない催しもあります。詳しくは政策デザイン課(☎65-6504)までお問合せください。

■各種無料相談 ★印は予約が必要です。

Table with 4 columns: 相談名, 日時, 場所, 問合せ先・申込先. Rows include 行政相談・人権相談, 結婚相談, 女性の悩み相談.

長浜米原休日急患診療所 12月の診療日のお知らせ. 受付時間, 診療時間, 診療科, 場所, 電話番号.

有料広告欄. ユニバーサルホーム 長浜店. ぼかぼか、快適。自然と団らの時間が生まれる家。 0749-65-8415

長浜市役所前法律事務所. 相続・離婚・交通事故・不動産・金銭トラブル... 0749(68)3833

■マークの意味 日日時 場場所 内内容 講講師 対対象 定定員 費費用 持持ち物 申申込方法. 締申込締切・期間 他その他 問問合せ. 申込方法や参加費等の記載がない催しは申込不要、参加無料です。

◆オーチャードコンサート 2022室内楽. 12月23日(金)18時30分開演. 滋賀県立文化産業交流会館



◆自宅用味噌を作りませんか. 1月〜2月末で、希望により調整場赤谷荘小谷丁野町費用1升900円持材料や保管

生涯学習情報の検索に「におねっと」を活用してみませんか? 市ホームページ. 生涯学習文化課 ☎65-6552

みんなの掲示板. 市民の皆さんのサークル・団体が行う催しを掲載します.

歌声サークル「みんなのAmasita」. 12月24日(土)14時〜16時 神照まちづくりセンター

講座・教室. 介護福祉士国家試験対策公開講座「全国統一模擬試験」. 12月11日(日)10時〜15時

12月の税・料. 固定資産税, 都市計画税, 国民健康保険料, 介護保険料, 後期高齢者医療保険料. 市税・料の納め方はホームページで.

市指定有形文化財の鍛冶小屋で、3年ぶりに「とんてんかん」と鉄を打つ音が響きました。火の粉が舞う、熱気が満ちた小屋の中で人々が鉄を打つ姿は、この地で歴史を築いてきた先人たちの息吹を感じさせました。(11月6日撮影)

ときめ輝びと

サツキに寄り添い・向き合う



盆栽愛好家 山田 洋 さん(休之本町金居原)

できないような囲い方をしてしまうと、サツキがだめになってしまいます。そのため、毎年試行錯誤しながら雪囲いを行っています。冬場をうまく乗り切り無事に春を迎えることが、美しい花を咲かせるかどうかの決め手になるといつても過言ではありません。

Q.サツキの魅力はなんですか。

今回は自宅で長年、サツキ盆栽づくりに励んでいる山田 洋さんにお話を伺いました。
Q.サツキ盆栽を始めたきっかけを教えてください。

もともと父の趣味がサツキ盆栽だったこともあり、こどもの頃は水やりなどを手伝っていました。ところが40年ほど前、今後も盆栽を続けていくのは困難だと突然父が言い出したので、父の後を引き継いで続けていきたいと伝えました。当時は50鉢程度でしたが、今では約220鉢まで増え、自宅周りは盆栽で溢れています。

Q.サツキ盆栽づくりで大事にしていることはなんですか。

サツキは6月に花を咲かせるまでに、一年を通して手入れや作業が多く、非常に手間ひまがかかります。剪定や鉢の植え替え、消毒剤等の散布、施肥、水やりなどが主なものですが、特に気を配っていることは、雪から盆栽を守ることです。この辺りは雪深い地域なので、しっかりと雪囲いをする必要があります。しかし、水やりが

Q.今後の夢はなんですか。

6月に合歓の里で3年ぶりに展示会を開催し、赤や白など鮮やかに咲いた約60鉢のサツキ盆栽を展示しました。当面の夢は、十数年続いているこの展示会を一年でも長く続けていくことです。

サツキを鑑賞された人たちが喜んでる姿を見ると、一年の苦勞も吹き飛んでしまうという笑みを浮かべて語る山田さん。
見ごろはほんのわずかでも、手間ひまかければかけるほど応えてくれるサツキに魅了されながら、これからもサツキに寄り添い向き合っていきたいと思います。



▲今年の展示会の様子

ながはまの自然 不思議発見!

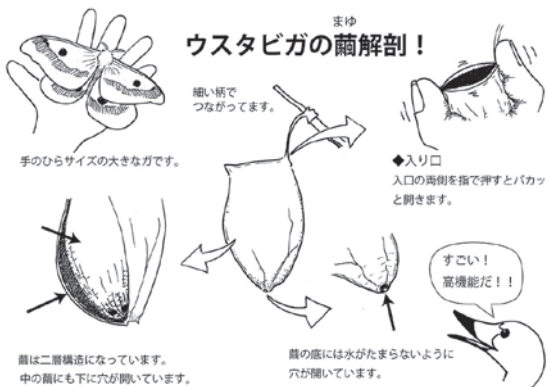
エピソード 29 森のきんちゃく袋

このエピソードを紹介する おもしろ動画はコチラ



樹々の葉が一斉に落ちるこの時期、湖岸や人里近くで木々の枝先に緑色のきんちゃく袋のようなものがついていることがあります。これは晩秋に見られるウスタビガの繭です。ウスタビガとは、カイコと同じヤママユガ科の子どもの手のひらくらいの大きな蛾です。繭は絹糸と同じような強い糸で作られており、この時期には既に成虫となつて出ていっているため「抜け殻」となっていますが、とてもしっかりしたつくりで、少しくらい触ってもつぶれません。ウスタビガは、秋の初めに幼虫が枝先にぶら下がって、口から糸を出して繭を作ります。枝からひも状にのびた支柱の先に袋のような形にして作り、さらに、繭の底に雨水が溜まらないよう水抜き用の穴を開け、高機能なプセルのようになり、上部の入口は少し厚めになっており、入口の両側を

ウスタビガの繭解剖!



造形美を兼ね備えた、不思議な繭です。
ヤナギヤクルミ、コナラなどの雑木林をちよつと覗いてみてください。冬枯れの森の中で緑色のきんちゃく袋が見つかるかもしれません。



人口と世帯数 令和4年11月1日現在

人口	115,269人(-89)
男	56,438人(-26)
女	58,831人(-63)
世帯数	47,357世帯(-2)

()は前月との比較

長浜市の情報をスマホでチェック

長浜市 ホームページ	Twitter 長浜市広報	Facebook 長浜市教育委員会	Instagram #長浜ちよびつく	YouTube はま〜るtb.	広報紙をスマホで マチイロ	防災情報等を配信 LINE