

本 工 事 数 量 集 計 表

市道上丹生南北1号線

工 種 ・ 細 目	規 格	算 式	設計数量	単位	備 考
構造物撤去工 構造物取壊し工					
舗装版切断	アスファルト舗装版	構造物計算書より 13.7	14	m	
舗装版切断	コンクリート床版	構造物計算書より 1.1	1	m	
舗装版破碎	アスファルト舗装版	構造物計算書より 18.5	19	m2	
コンクリート構造物取壊し	鉄筋構造物 機械施工	構造物計算書より 1.4	1.0	m3	
運搬処理工					
殻運搬	アスファルト殻	$=18.5*0.05+0.3/10*3$ 1.0	1.0	m3	
殻運搬	コンクリート殻(鉄筋)	1.4	1.0	m3	
殻処分	アスファルト殻	1.0	1.0	m3	
殻処分	コンクリート殻(鉄筋)	1.4	1.0	m3	
作業土工					
床堀り	土砂	構造物計算書より 4.3	4.3	m3	
埋戻し	土砂	構造物計算書より 2.9	2.9	m3	
土砂等運搬	4t 残土処分	$=4.3-2.9+0.57/10*3$ 1.6	1.6	m3	
排水構造物工 集水桝・マンホール工					
プレキャスト集水桝	800*800*1000	1.0	1	箇所	
側溝工					
自由勾配側溝	400*600	短尺(1.0+1.5) 2.5	2.5	m	

本 工 事 数 量 集 計 表

市道上丹生南北1号線

工 種 ・ 細 目	規 格	算 式	設計数量	単位	備 考
現場打側溝	L=320	1.0	1	箇所	
現場打側溝	L=270	1.0	1	箇所	
側溝漏水補修		3.0	3	箇所	
舗装工 舗装準備工					
不陸整正	補足材有 M-30 t=3cm	平面図より 15.1	15	m2	上層路盤(歩道)
アスファルト舗装工					
下層路盤(歩道部)	RC-30,t=10cm	平面図より 3.9	4	m2	
上層路盤(歩道部)	M-30,t=10cm	平面図より 3.9	4	m2	
表層(車道・路肩部)	As(13)、t=5cm	平面図より 19.0	19	m2	
交通管理工					
交通誘導警備員	昼間 交替要員無	1.0	1	式	3人*2日 2人*1日
水替工					
ポンプ排水	40以上120m3/h未満 作業時排水	1.0	1	式	2箇所

構造物 計 算 書

(拡大)

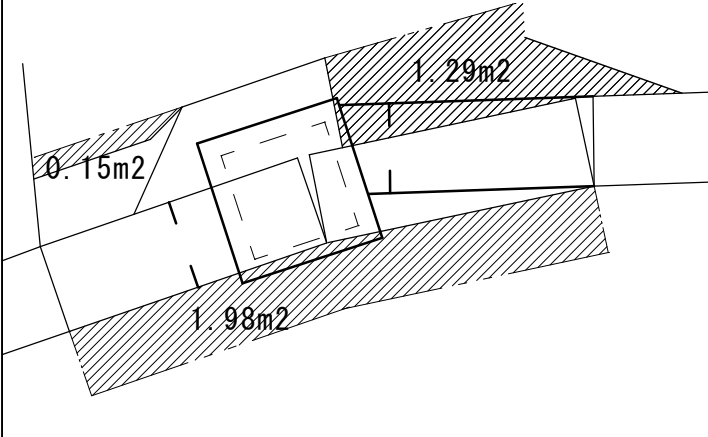
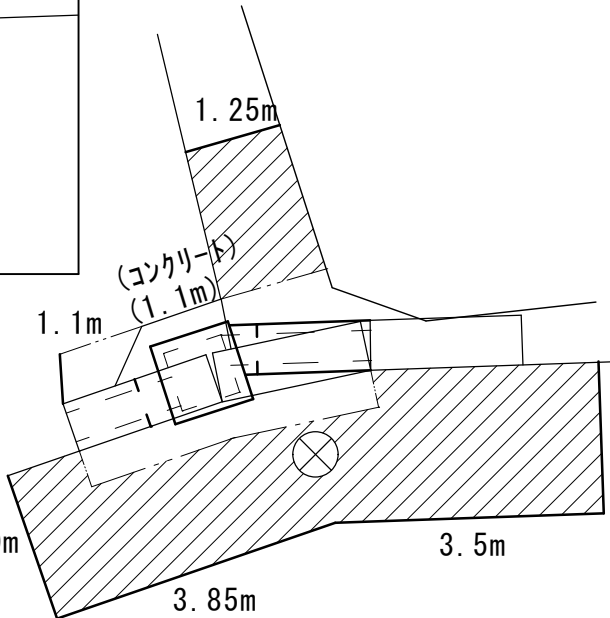


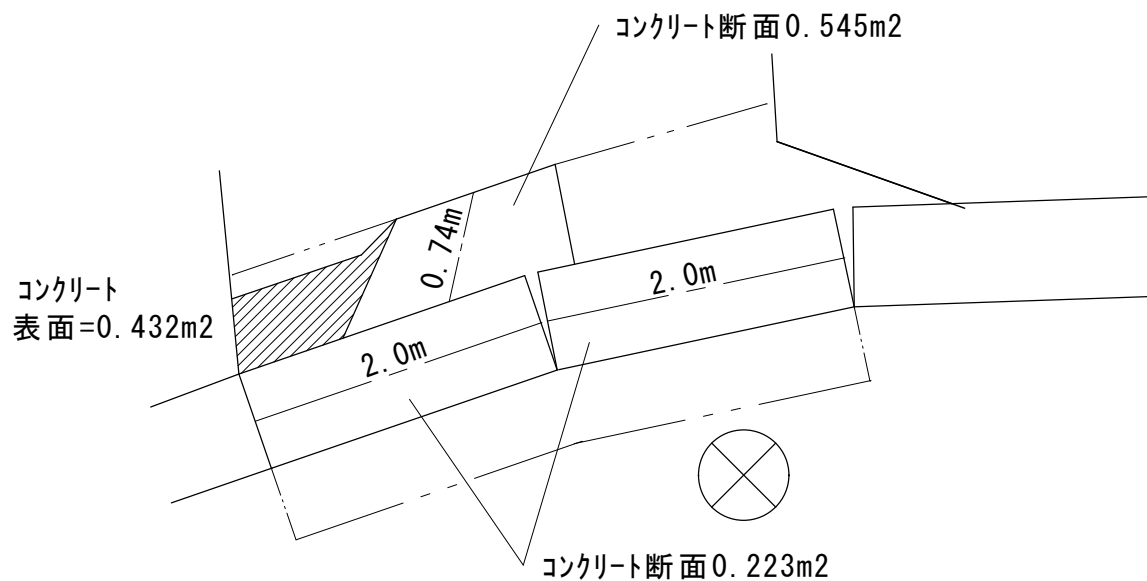
表 層	15.1m2
不陸整正	15.1m2



1式当り

[illegible]

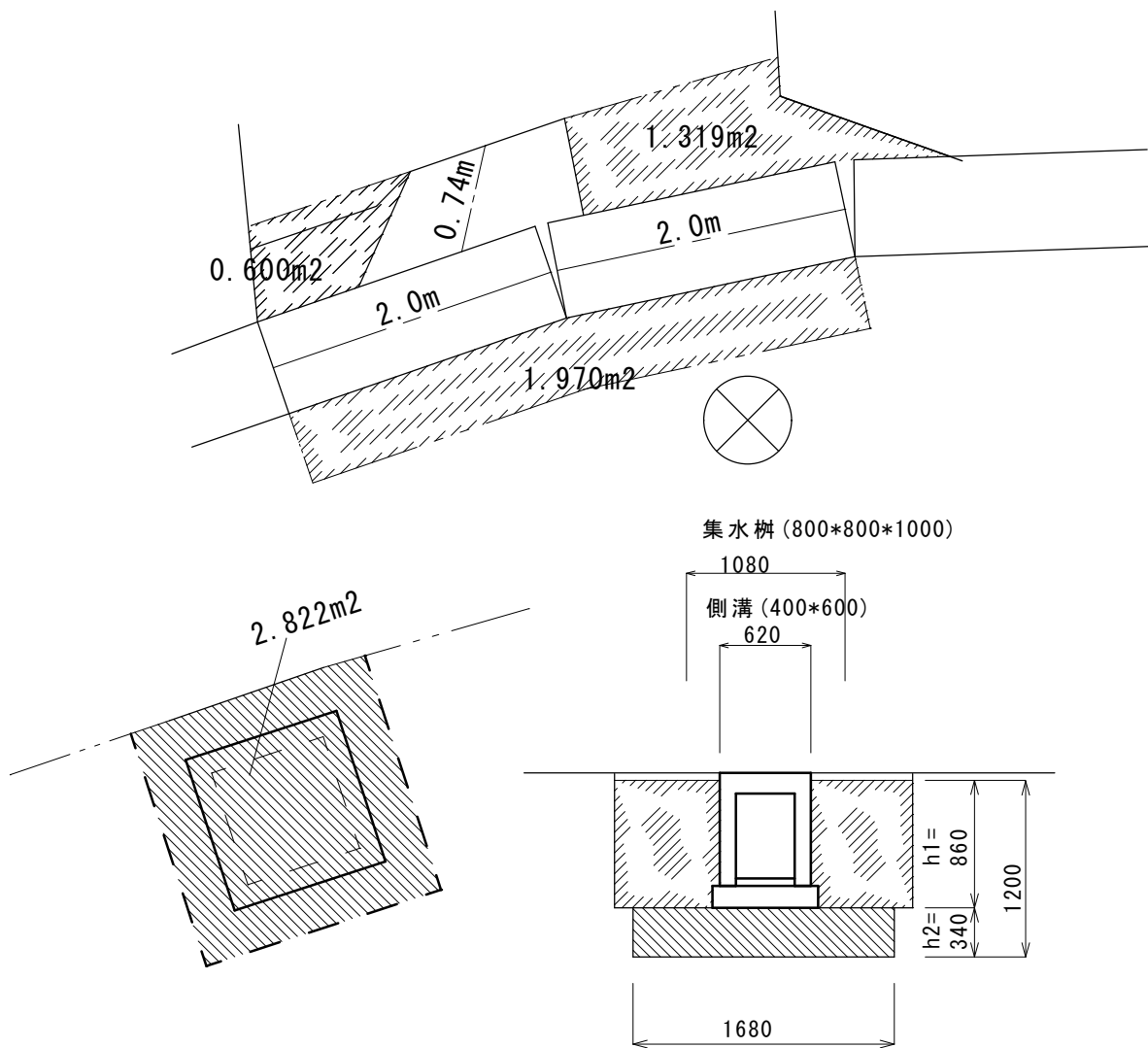
構造物 計 算 書



1式当り

[illegible]

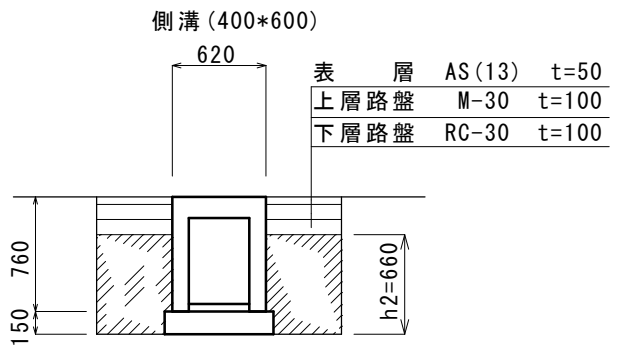
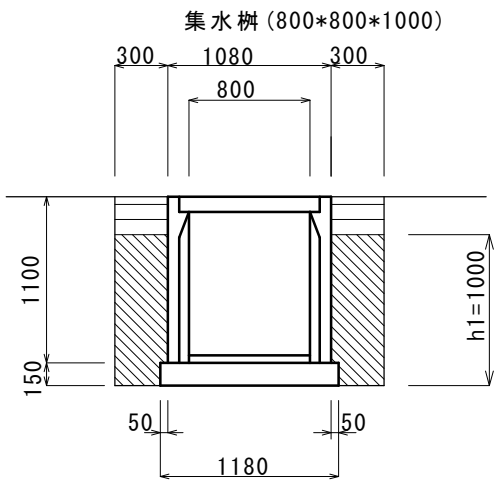
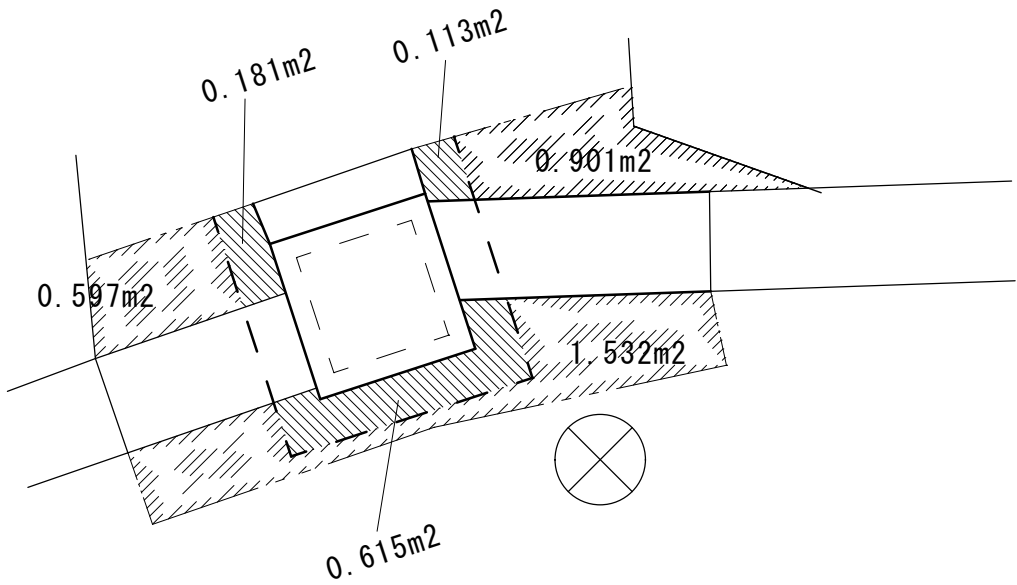
構造物 計 算 書



1式当り

工 種	種 別	単 位	数	式	数 量
作業土工	床掘り				
	(h1=0.86)	m3	$(0.600+1.319+1.970) \times 0.86=3.34$		3.3
	床掘り	m3	$2.822 \times 0.34=0.96$		1.0
		m3	合計		4.3

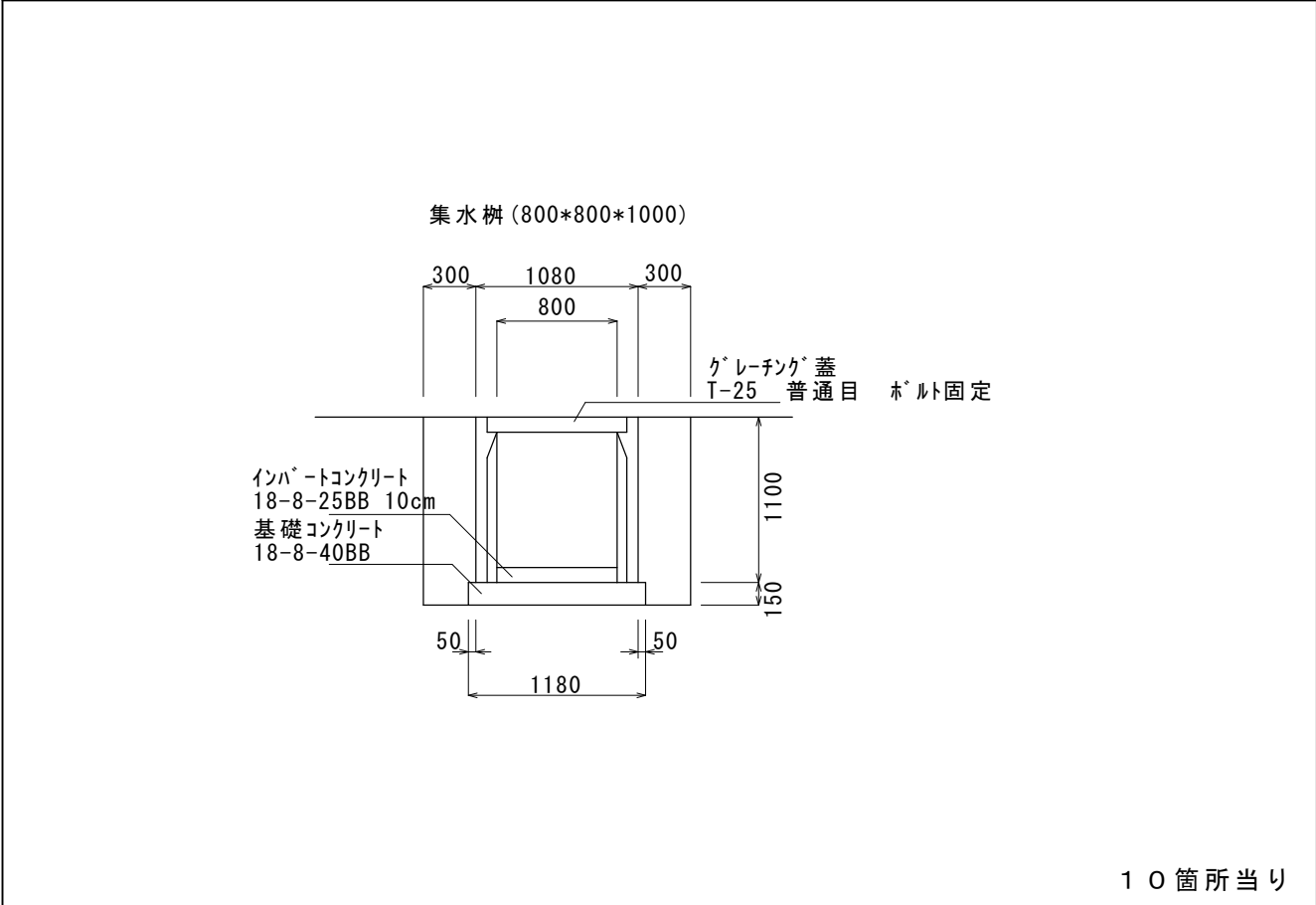
構造物 計 算 書



1式当り

工 種	種 別	単 位	数	式	数 量
作業土工					
	埋戻し (h1=1.0)	m3	(0.181+0.113+0.615)*1.00=0.91		0.9
	埋戻し (h2=0.66)	m3	(0.597+0.901+1.532)*0.66=2.00		2.0
		m3	合計		2.9

構造物 計 算 書



工 種	種 別	单 位	数 式	数 量
-----	-----	-----	-----	-----

[illegible]

構造物 計 算 書

自由勾配側溝400*600

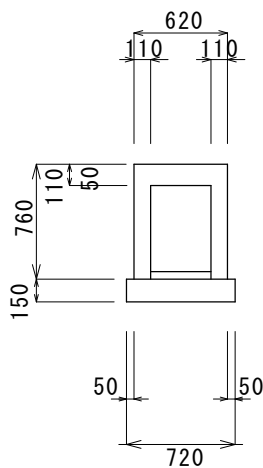
本体(2次製品) 短尺1500*4= 6,000

短尺 $1000 \times 4 = 4,000$

合計 = 10,000 (10m 分)

インハートコンクリート
18-8-25BB 5cm

基礎コンクリート
18-8-40BB



10m 当り

工 種	種 別	単 位	数 式	数 量
自由勾配側溝400*600				
	排水構造物工	m		10.0
	コンクリート (インパート)	m3	$0.4 \times 0.05 \times 10 = 0.20$	0.2
	型 枠	m2	$0.15 \times 2 \times 10 = 3.00$	3.0
	コンクリート (基礎コンクリート)	m3	$0.72 \times 0.15 \times 10 = 1.08$	1.1

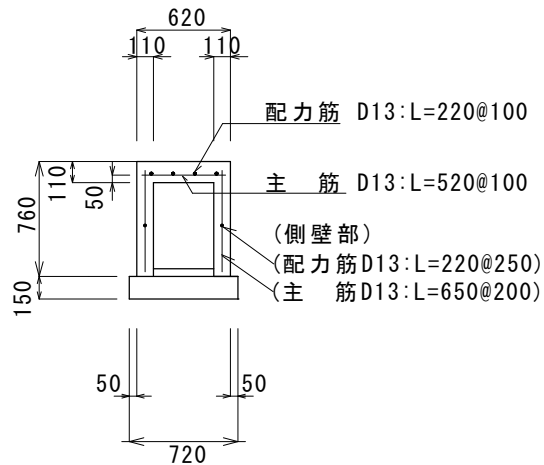
構 造 物 計 算 書

現場打側溝 L=320

本体コンクリート
24-8-25BB

インハートコンクリート
18-8-25BB 5cm

基礎コンクリート
18-8-40BB



10箇所当り

工 種	種 別	単位	数 式	数 量
現場打側溝 L=320	型 枠	m2	$(0.76 + 0.65) \times 2 \times 0.32 \times 10 = 9.02$	9.0
	コンクリート (本体)	m3	$(0.62 \times 0.76 - 0.4 \times 0.65) \times 0.32 \times 10 = 0.68$	0.7
	コンクリート (インハート)	m3	$0.4 \times 0.05 \times 0.32 \times 10 = 0.06$	0.1
	型 枠	m2	$0.15 \times 2 \times 0.32 \times 10 = 0.96$	1.0
	コンクリート (基礎コンクリート)	m3	$0.72 \times 0.15 \times 0.32 \times 10 = 0.35$	0.4
	配力筋	kg	$0.220 \times 4 \text{本} \times 0.995 \times 10 = 8.76$	8.8
鉄筋工 D13 (SD345) (0.995kg/m)	主 筋	kg	$0.520 \times 3 \text{本} \times 0.995 \times 10 = 15.52$	15.5
	配力筋 (側壁部)	kg	$0.220 \times 2 \text{本} \times 0.995 \times 10 = 4.38$	4.4
	主 筋 (側壁部)	kg	$0.650 \times 6 \text{本} \times 0.995 \times 10 = 38.81$	38.8
			D13: 合計 (kg)	67.5
			D13: 合計 (t)	0.068

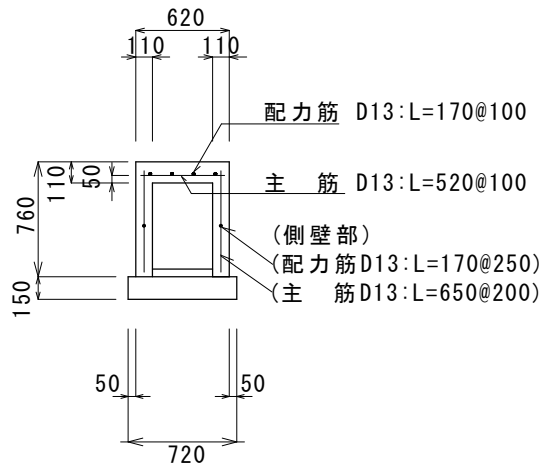
構 造 物 計 算 書

現 場 打 側 溝 L=270

本 体 コンクリート
24-8-25BB

インハートコンクリート
18-8-25BB 5cm

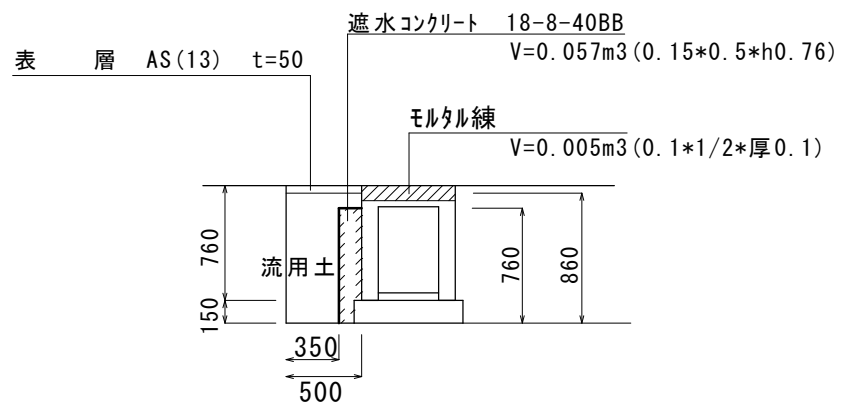
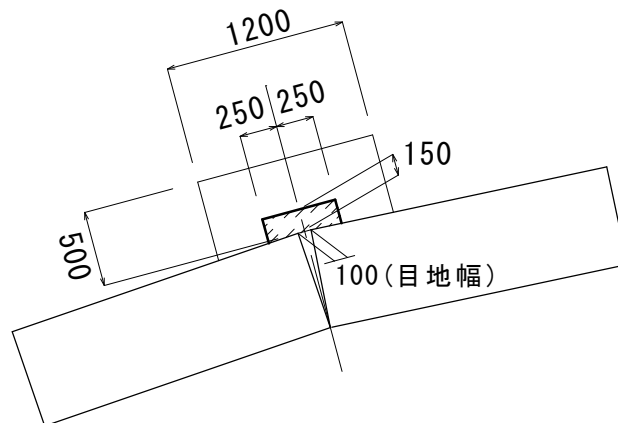
基 礎 コンクリート
18-8-40BB



10箇所当り

工 種	種 別	単 位	数 式	数 量
現場打側溝	L=270			
	型 枠	m2	$(0.76+0.65)*2*0.27*10=7.61$	7.6
	コンクリート (本 体)	m3	$(0.62*0.76-0.4*0.65)*0.27*10=0.57$	0.6
	コンクリート (インハート)	m3	$0.4*0.05*0.27*10=0.05$	0.1
	型 枠	m2	$0.15*2*0.27*10=0.81$	0.8
	コンクリート (基礎コンクリート)	m3	$0.72*0.15*0.27*10=0.29$	0.3
鉄 筋 工 D13 (SD345) (0.995kg/m)	配 力 筋	kg	$0.170*4本*0.995*10=6.77$	6.8
	主 筋	kg	$0.520*3本*0.995*10=15.52$	15.5
	配 力 筋 (側 壁 部)	kg	$0.170*2本*0.995*10=3.38$	3.4
	主 筋 (側 壁 部)	kg	$0.650*6本*0.995*10=38.81$	38.8
			D13:合計 (kg)	64.5
			D13:合計 (t)	0.065

構造物 計 算 書



10箇所当り

工 種	種 別	単 位	数	式	数 量
側溝漏水補修					
	舗装版切断	m	(1.2+0.5+0.5)*10=22.0		22.0
	舗装版破碎工 (人力)	m2	1.2*0.5*10=6.0		6.0
	殻運搬 (仮置場まで)	m3	0.6*0.05*10=0.3		0.3
	人力掘削 (床掘り)	m3	0.6*0.86*10=5.16		5.2
	土砂等運搬 (仮置場まで)	m3	5.16-4.59=0.57		0.6
	型枠	m2	(0.76*0.5+0.76*0.15*2)*10=6.08		6.1
	コンクリート (コンクリート工)	m3	0.057*10=0.57		0.6
	モルタル練	m3	0.005*10=0.05		0.1
	埋戻し (作業土工)	m3	(0.516-0.057)*10=4.59		4.6
	流用土	m3	4.59		4.6
	表層	m2	0.6*10=6.0		6.0