

広報

ながはま

1

2023

特集 新春対談

移住者が語る長浜の魅力、そして未来とは



イカハッチンプロダクション

×

長浜市長 浅見 宣義

今月の
主な内容

- ・【新生児】子育て世帯応援給付金を支給します(市独自制度) …P6
- ・所得税、市県民税の申告は便利な電子申告をご利用ください …P6
- ・提案団体と市が協働で実施する「市民協働事業」を募集します …P8 ほか

移住者が語る長浜の魅力、 そして未来とは



新年おめでとうございます

昨年は、長引く新型コロナウイルス感染症や、世界情勢に起因する原油価格・物価の高騰、急激に進んだ円安の影響などにより、私たちの暮らしや地域経済を取り巻く環境に大きな変化をもたらす一年となりました。

本市においては、多くの地方都市が抱える共通の悩みではありますが、人口減少が深刻な課題となっております。県内の他市町と比較しても「自然増減」と「社会増減」の双方において、減少傾向が顕著であり、このままでは人口減少の一途を辿っていきます。

「人の力」無くして地域の発展は困難です。地域が活気に溢れ、誰もがいきいきと暮らせて住みやすいまち「県北の都 長浜」の実現に向けて、教育や医療、子育て支援、移住促進、商工・観光振興、北部振興などあらゆる分野で長浜大改革を推進していきますので、ご協力をよろしくお願いいたします。

今年の新春対談は、地域おこし協力隊への応募や結婚などを機に長浜市の北部地域に移住した、20代から30代で構成される女性8人グループ「イカハッチンプロダクション」の皆さんに登場していただき、長浜の新しい「人の力」といえる移住者からみる長浜の魅力などを大いに語っていただきます。

イカハッチンプロダクション

移住した女性8人で、令和3年に結成された編集プロダクション。本やSNS、展示等で田舎暮らしや自分らしさについて発信するなどしている。

(上段左から)

荒井 恵梨子さん(栃木県出身)
 ・カフェと日用品コマイテイ店主
 ・合同会社kei-fu代表社員

ワタナベ ユカリさん(埼玉県出身)
 株式会社仕立屋と職人 代表取締役

MUTSUMIさん(大阪府出身)
 ・ヨガ講師
 ・ライター

松浦 すみれさん(京都府出身)
 ・ルポ&イラストレーター
 ・日本酒ガール



(下段左から)

對馬 佳菜子さん(東京都出身)
 ・合同会社nagori代表社員
 ・観音ガール

浅井 千穂さん(兵庫県出身)
 浅井千穂写真事務所

堀江 昌史さん(埼玉県出身)
 ・丘峰喫茶店
 ・出版社能美舎

船崎 桜さん(埼玉県出身)
 ・ライター
 ・地域おこし協力隊(移住促進担当)



令和4年3月3日に発刊された「イカハッチンプロダクション」の創刊号。市内の酒造での奈良漬の会で意気投合したメンバーの数人が、他のメンバーに呼びかけて「イカハッチンプロダクション」を発足。
 「サバイブユートピア」創刊後、多くのメディアに取り上げられ、地元の人々からも多くの反響を呼んだ。



移り住んだきっかけ

市長 「サバイブユートピア」という昨年の3月に創刊された雑誌に衝撃を受けたことがきっかけで、「イカハッチンプロダクション」の皆さんとの新春対談をお願いしました。移住してきた人々に長浜がどう見えているのか、将来の展望等を聞かせていただければ、地元の人々にもプラスになるのではないかと思います。まずは、皆さんが移住して下さったきっかけは何でしょうか。

對馬 私は仏像巡りで10年前に長浜を訪れたのがきっかけでした。長浜では、仏像がきちんと地元の人々の心と繋がって受け継がれているのを見て、それがどうして続いているのかを考えたいと思い、地域おこし協力隊として移住しました。

浅井 私は彦根市の大学への進学を機に滋賀県に来ました。大学の授業で地域へ出る中で、もう少し滋賀県の北部で暮らしたいと思い、長浜の写真館での就職をきっかけに長浜に移住しました。

市長 長浜は撮影する題材がたくさんあると思います。皆さん、色々なきっかけがある中で、自分で選んで移住してきてくださったことに、新しい時代を感じます。

長浜の魅力

市長 皆さんが思う、長浜の魅力とは何でしょうか。

荒井 長浜の北部は、人と文化と自然との有機的なつながりがあります。良くも悪くも観光地化されておらず、自然な歴史文化のあり方が、暮らすうえでは非常に魅力的ですね。

對馬 行き過ぎた観光地化を湖北の人たちは選ばなかった。昔、国際的玄関口であった日本海に近い湖北には、様々な文化や人が入ってくる中で、目利きできる人たちがいたと思います。「これだけは大事にしたい」ということを選んできたと感じます。

堀江 安易に開発(観光地化)を選ぶのではなくて、先祖代々守ってきたものが生活の中で溶け込んでいるものが多く、それを魅力的に感じます。例え



ば、湖北の食卓でも、嫁いできた女性たちがつないできた漬物やなれずしなどの伝統食や、村で守っている神社などです。

MUTSUMI 私は結婚してこの場所に住み始めましたが、地域の周りの人はどんな人なのかなど不安がありました。ですが、地域で知り合った女性が、味噌づくりを誘ってくれて、初めてそういった体験をさせてもらいました。ネットで発信することに慣れている私たちの世代と、伝統の技を持つている女性たちとで、湖北の発酵食品を全国に発信する取り組みもしています。

市長 過度に観光地化されていない点が長浜の魅力と言っていたと思いますが、京都から来ていただいた松浦さんはいかがですか。

松浦 私は京都府の嵐山の近くで生

まれ育ったのですが、過剰に観光地化が進むと、古いものが壊され、どこも似たような景色が続いたりして、地元の人にとってほとんど馴染みのない文化が浸透していきなりすることがあります。でも、湖北の暮らしには静かな中に耳を澄ませるような、生活に根差した文化を感じますね。



長浜のくらしの中で思うこと

市長 長浜に移住して、特に楽しかったことや苦労したことなど、ご紹介いただければと思います。

浅井 生きるうえで余韻を感じられる生活に魅力を感じていたので、それに加えて地域の人々が優しいですね。私には非常に合っていて、心地よく感じながら暮らしています。

市長 とてもうれしいです。ありがとうございます。

ワタナベ 日々の暮らしや行事、仕事の中で、男性と女性の差を感じることはありますが、そんな時にイカハッチ

ンをやり始めたので、「もう少しここで頑張ろう」と思い始めました。また、8月に第一子を出産したのですが、不妊治療のために大津に2年間通って、その末に「自分で産む病院を決めたい」と思い里帰り出産をしました。長浜近隣で産前・産後のケアをしてくれる人が増えたらいいなと思います。でも、里帰りして、周りの人に気軽に甘えられる木之本の魅力を再発見しましたね。

MUTSUMI 病院を選べることや、子育てができる場所が充実してくれば、田舎暮らしに興味がある人に移住を勧めやすいなと思います。それが、人が根付いて増えていくということに繋がると思います。

對馬 婦人科系の医療や制度の選択肢や情報が少ないと感じます。長浜は好きだけど、女性や母親として生きること考えると、選択肢として長浜は悩ましいところだと思います。

堀江 分娩施設が減っているのも心配です。医師不足は全国的なことでは仕方ないけれど、産婦人科医だけでなく、高齢者のケアマネージャーのように、数少ないお母さん一人ひとりの産前・産後に伴走してケアをしてくれる人を増やしていただければ、非常に心強いです。また、北部には小児科が少なく、開業医も高齢化が進み不安です。医療インフラを整えてほしいです

荒井 出産から先の育児でも、地方だと通う学校や習い事の選択肢が多いとは言えません。その中で、自分もどうすればいいか考えていかなきゃと思いますよね。

市長 市では、今まで小中学生の医療費無償化や、小学校の給食費の無償化をやってきましたが、私の政策にもあるように、今年の春には未来子ども若者局を設ける予定です。また、分娩施設は東北部では少ないのが現状ですが、病院再編をきちんとして、産婦人科医にも来てもらえるようにしたいですね。

堀江 また、私たちのほとんどが30代という世代ですが、「おばちゃん」になっても個人として楽しく生きていく姿をもっと見せていきたいと思っています。特に、若い女の子たちにその姿を見てもらいたくて、「この地域なら、おばちゃんになっても楽しく生きていけそうだ」と思ってくれたら嬉しいです。女性が自分の能力を発揮して、そ



の能力を正當に評価されて、独り立ちできるほど稼げる仕事は長浜には少ないから、そういった場所があれば、地元に来てくれたり、戻ってきてくれたりする女性は増えると思います。

市長 女性の仕事の内容や場所というのは、長浜市にとって課題の一つですね。女性は、男性と比べると帰ってくる人が少ないです。

浅井 カメラマンという仕事でも男性が多い中、もっと上手になりたいと、色々質問していたんですが、「女性はどうせ結婚するから教えたくない」と言われたことがあります。

市長 既にある仕事の意識の改革も必要ですね。

船崎 市の総合計画の会議に参加させていただいたとき、男女比は半々でした。大事な議論をする場面で、そういうルールや意識が作られていけば、女性の声も入っていくのではないかと思います。

市長 市の教育委員は5人中2人が女性です。政策形成の場面などで、全体的に女性や若い人を増やし、そういう人々の意見を反映できるようにしてきたのですが、そういう意識をいろんな場面でもっと浸透させていかなければと思います。

MUTSUMI 私たちが女性として生きやすくなりたいといったお話をしてきましたが、昔ながらの、家中で育児や家事をする女性像にじっくり来ている人も年代問わずいると思うんです。そういった価値観も引き続き大事にしながら、選択肢が増えたらいいなと思っています。男性女性問わず、選択肢が増えて、自分の能力や性格等を活かしてこの地域に貢献したり、周りの人と暮らしたりすることができれば、この地域の暮らしやすさにつながると思います。

これからの目標と展望

市長 昨年の3月には「サバイブユートピア」を創刊されました。これからの目標はいかがですか。

船崎 仕事ではぶつけられないものをぶつける場所として、イカハッチンがあるとと思っています。これからも楽しく、同好会のような存在として発展していければと思っています。もう一つは、イベントにどんどん出ていきたいですね。我々のやっている活動や、出している雑誌、長浜のことを知ってもらいたいです。

ワタナベ 市を飛び出して、滋賀県のみなさんにも私たちの活動を知ってもらいたいですね。また、今年も3月3日の桃の節句に「嫁」というテーマで、地元に住んでいた女性たちとの対

談も盛り込んだ次号が出ます！（活動の詳細は左記のQRコード）

市長 皆さんとお話させていただいて、特に印象的だったのは、「選択肢を増やす」というキーワードでした。既に長浜にあるものの良さを知りつつ、より良くなるように選択肢を増やすというのはとても良い視点だと思います。私の目標は、課題がたくさんある中で、一つひとつを乗り越えて、長浜大改革を前進させていくことです。私も長浜に住みやすい、元気なまちにできるように頑張ります。



▲イカハッチンプロダクションの活動の詳細はこちら



【新生児】子育て世帯応援給付金を支給します (市独自制度)

問 子育て支援課 ☎65・6514



物価高騰が長期化する中、新生児を養育する家庭の生活を支援するため、新生児の保護者に対して市独自の応援給付金を支給します。

【支給方法等】

対象者のご家庭に申請書を送付します。必要事項を記入し、必要書類を添えて同封の返信用封筒で返送ください。

【対象】

- 次の条件をすべて満たす新生児
 - 令和4年9月2日～令和5年3月31日までに生まれた新生児
 - 出生後初めての住民基本台帳への記録が長浜市であり、給付金申請の受付日時点で、引き続き長浜市の住民基本台帳に記録されている新生児

【必要書類】

- 申請書
- 申請者の本人確認書類の写し
- 申請者の受取口座が確認できる書類の写し

【申請期限】

4月28日(金)※消印有効

【支給対象者】

申請時点で新生児と同じ世帯に住民登録のある保護者

※所得要件はありません。

【支給額】

新生児一人当たり1万円

所得税、市県民税の申告は 便利な電子申告をご利用ください

問 税務課 ☎65・6524

○自宅で電子申告手続きができます

所得税と市県民税の申告期間が近づいてきました。電子申告は窓口に行く必要がなく、空いた時間に各ホームページから簡単に作成できます。ぜひご利用ください。

※本庁舎や北部振興局、各支所での市県民税および所得税の申告受付(会場等)については、市ホームページや広報などがま2月号等でお知らせします。

○事前申告窓口を開設します

確定申告期間前に、長浜税務署により還付申告受付会場が開設されますので、ぜひご利用ください。

【とき】

2月2日(木)・3日(金)・6日(月) 9時30分～11時30分、13時～15時30分

【ところ】

本庁舎1階多目的ルーム(八幡東町)

【対象】

主な収入が給与や年金で次のいずれかに該当する人

○医療費控除による所得税の還付申告をしたい人

○令和4年中に退職し、年末調整ができていない人

○住宅借入金特別控除を受ける人

※申告に必要な書類、ボールペンや電卓等はご持参ください。

※相続税、贈与税、土地・建物・株式の譲渡所得等の相談は行っていません。

市県民税 申告

問 税務課 ☎65-6524

市ホームページ (QRコード)にアクセス



市県民税申告書を作成

税務課に郵送

所得税 確定申告

問 長浜税務署 ☎62-6144

国税庁ホームページ (QRコード)にアクセス



所得税確定申告書を作成

長浜税務署に郵送、または e-Taxで電子申告

※所得税の確定申告をする場合は市県民税の申告は不要です。
※国税庁ホームページでは、所得税、消費税および贈与税の申告書、収支内訳書や青色申告決算書を作成することができます。

要介護認定を受けている人も市県民税と 所得税の障害者控除が受けられます

問 介護保険課 ☎65・8252

介護保険の要介護認定を受けている人やその人を扶養している人で、次の要件を満たしている人は、市県民税と所得税の障害者控除を受けることができます。

【認定要件】

令和4年12月31日現在、65歳以上の人で介護認定を受けており、次のいずれかに該当する人

○介護保険認定調査票の「認知症高齢者の日常生活自立度」がⅢ、ⅣまたはMと判定されていること

○介護保険認定調査票の「障害高齢者の日常生活自立度(寝たきり度)」がBまたはCと判定されており、かつ、6か月以上寝たきり状態であると読み



取れること

※控除を受けるには、「障害者控除対象者認定書」が必要となりますので、左記窓口へ申請してください。また、認定書について詳しくは担当課までお問い合わせください。

【申請窓口】

介護保険課(本庁舎1階)、北部振興局(くらし窓口課、各支所)

※左記QRコードからも申請できます。

税務課 ☎65・6524



▲障害者控除対象者認定
電子申請フォーム

償却資産の申告期限は1月31日です 申告は便利な電子申告をご利用ください

問 税務課 ☎65・6523

償却資産をお持ちの人は、地方税法の規定により、毎年1月1日現在の資産状況について申告が必要です。

前年から資産の増減がない場合や、廃業した場合も申告が必要です。申告はインターネット上からeLTAXを利用した電子申告が便利です。新規事業者等で、申告書が必要な場合は、担当課までご連絡ください。



償却資産とは

会社や個人で工場、商店などを営んでいる人や、アパート、駐車場を貸している人などがその事業のために用いる資産(構造物・機械・車両・器具・備品など)のことで、土地、家屋とともに固定資産税の課税対象となります。※自動車税・軽自動車税の課税対象となる車両は除きます。



PayB、楽天銀行アプリが市税・保険料等の 納付方法に加わります

問 税務課 ☎65・6508

PayBアプリ、楽天銀行アプリを利用した市税・保険料等の納付方法が新たに加わります。納付書のバーコードを読み取ることで、24時間いつでも、どこからでも納付ができ、大変便利です。ぜひご利用ください。

【利用方法】

インターネット通信が可能なカメラ付きスマートフォン等で、PayBアプリまたは楽天銀行アプリから、納付書に印刷されているバーコードを読み取り、納付してください。各電子マネーの利用には、アプリの取得が必要です。

【利用開始日】1月4日(水)

【注意事項】

○納付額が30万円以下で、納付書にバーコードが記載されているものが対象です。納付期限が過ぎたものや納付金額が訂正されたものは利用できません。

○市から領収証書は発行しませんのでご注意ください。

○市税等の納付方法一覧(★は令和5年1月4日から利用開始)

口座振替	指定金融機関等(11機関)		
キャッシュレス 決済	★「PayB」アプリを利用	登録口座から引落し	
	★「楽天銀行」アプリを利用	楽天銀行口座から引落し	
	「モバイルレジ」 アプリ利用	インターネットバンキング	登録口座から引落し
		クレジットカード	クレジット決済で納付
	LINE Pay	チャージされた電子マネー 残高で納付	
	PayPay		
d払い			
au PAY			
窓口 (現金払い)	指定金融機関等(11機関)		
	全国のコンビニ窓口(セブンイレブン、ローソン、ファミリーマート等11チェーン)		
	市役所本庁舎、北部振興局、各支所		

○対象科目

市税	市県民税
	固定資産税・都市計画税
	軽自動車税(種別割)
保険料等	国民健康保険料
	介護保険料
	後期高齢者医療保険料
	保育所保育料
	幼稚園保育料
	放課後児童クラブ保護者負担金
	墓地年間管理料
	公共下水道受益者負担金
	市営住宅使用料
	市営住宅駐車場使用料

給とおよび年金から天引きされているものは対象外です。



電力・ガス・食料品等価格高騰緊急支援給付金の申請の受付は1月末まで

社会福祉課 ☎65・6536



住民税非課税世帯等に対して、1世帯当たり5万円を給付する価格高騰緊急支援給付金の申請を受け付けています。

【対象】

①住民税非課税世帯

対象になると思われる人には、11月中に市から案内文をお送りしています。必要事項を記入し、返信用封筒で提出してください。

②家計急変世帯

令和4年1月以降に予期せず家計が急変し、①の世帯と同様の事情があると認められる世帯に該当すると思われる場合は、給付金の対象になる場合がありますので、担当課までお問い合わせください。

【申請期限】1月31日(火)※消印有効

【その他】

手続き方法等、詳細は市ホームページまたは担当課までお問い合わせください。

農業用燃油および肥料価格高騰対策緊急支援事業補助金の申請は1月13日まで

農業振興課 ☎65・6522



農業用燃油・肥料の価格高騰の影響を受けている農業者に対して、価格高騰分の一部を補助しています。

【補助対象者】

市内に住所を有し、水稻・麦・大豆・そば・園芸作物等を生産販売する作付面積のいずれかが10アール以上の者

【補助内容】

補助内容は次の2つです。

- 農業用燃油価格高騰対策緊急支援事業
- 肥料価格高騰対策緊急支援事業

【申請期限】1月13日(金)※消印有効

【申請方法】

営農計画書に記載されている対象者あてに、申請書を郵送しています。必要事項を記入し、返信用封筒で提出してください。

営農計画書に記載されていない場合でも、補助要件を満たしている場合は、補助対象となる場合があります。担当課までお問い合わせください。
※詳細は市ホームページをご確認ください。

提案団体と市が協働で実施する「市民協働事業」を募集します

市民活躍課 ☎65・8711



地域課題や社会課題の解決につながる事業を募集します。

市民協働事業は、事業の申請段階から実施に至るまで、提案団体と市の事業担当部署が連携・協力して取り組む事業です。よりよい長浜市になる提案事業をお待ちしています。

【対象事業】

地域課題や社会課題の解決につながる公益的・社会貢献的な事業で、提案団体と市が協働で取り組むことで効果が期待できるもの(補助率8/10以内・補助上限額40万円)

【対象団体】

市内に主たる事務所や活動拠点を有する団体・事業者等

【申込方法】

必要書類を市ホームページからダウンロードし、直接担当課へ本庁舎3階へ提出してください。

【提出期間】

1月10日(火)～31日(火)必着
※詳しくは市ホームページをご覧ください。

市役所の窓口混雑状況が簡単に確認できます



- 窓口の混雑状況がリアルタイムで確認できます。
- 「密」を避けられます。

長浜市役所ホームページのトップ画面にある「ご利用ください」枠内の「リアルタイム窓口混雑状況」や、以下のQRコードからご確認いただけます。

ぜひ、ご利用ください。



令和5年度 入札参加資格審査申請を受け付けます

左記が発注する建設行為等の入札に参加を希望する事業者の入札参加資格審査申請の受付を行います。

湖北広域行政事務センター

【受付期間】

2月1日(水)～14日(火)※消印有効

【種別・有効期間】

- ①建設工事…1年間
- ②委託業務(設計、測量、コンサルタン卜、施設維持管理等)…1年間
- ③物品(修繕)…2年間

【受付方法】

※窓口での受付はできません。

※様式等は担当課にあります。また、センターホームページからダウンロードすることもできます。

※滋賀県の共同受付(電子申請)について、センターは対象外となり、すべての申請をセンターへ紙(郵送)で提出となります。

問合せ・申請先

湖北広域行政事務センター総務課
〒526・0021
八幡中山町200番地
☎62・7142



▲湖北広域行政事務センター
ホームページ

長浜水道企業団

【受付期間】

2月1日(水)～10日(金)※消印有効

【種別・有効期間】

- ①建設工事
- ②委託・設計、コンサルタン卜等
- ③物品調達
- ④小規模業務登録

【受付方法】

※窓口での受付はできません。

※様式等は担当課にあります。また、企業団ホームページからダウンロードすることもできます。

問合せ・申請先

長浜水道企業団財産契約課
〒526・0047
下坂浜町248・22
☎62・4101



▲長浜水道企業団
ホームページ

長浜市立湖北病院職員を募集しています

問 長浜市病院事業職員選考委員会(管理課内) ☎82・6143
〒529・0493 木之本町黒田1221

長浜市立湖北病院では、令和5年4月1日採用予定の職員を募集しています。

【試験日】

1月28日(土)

【試験会場】

長浜市立湖北病院(木之本町黒田)

【職種・人数】

管理栄養士 1人

【受験資格】

- 次のすべてに該当する人
- 昭和63年4月2日以降に生まれた人
- 管理栄養士免許有資格者もしくは令和5年7月末口までに同資格取得見込みの人

○市内または近接地に居住でき、当直体制及び休日等における日直体制(いずれも当番制)に応じられること。

【申込期限】

1月16日(月)

※受験申込書は担当課にあります。また、郵送での請求や病院ホームページからダウンロードすることもできます。

※申込方法等、詳しくはホームページをご覧ください。

中河内自治会長 総務大臣表彰を受賞

問 市民活躍課 ☎65・8711

中河内自治会長の佐藤登士彦さんが、多年にわたり良好な地域社会の維持・形成に寄与された功績が認められ、総務大臣表彰を受賞されました。

佐藤さんは、昭和48年に自治会長に初めて就任されて以降、昭和・平成・令和と3つの元号において通算で15年以上、自治会長として地域の発展に多大な貢献をされています。

自治会長在任中には、過疎化が進む中河内地域へのスキー場の誘致や、認可地縁団体として自治会の法人化を進められるなどの地域活動に尽力されました。

▲佐藤登士彦氏



市営住宅、改良住宅、特定公共賃貸住宅の入居者を募集します

☎ 住宅課 ☎ 65-6533

【申込受付期間】 1月11日(水)～20日(金) 8時30分～17時15分(土日祝日を除く)

※1月4日(水)から住宅課(本庁舎2階)、北部振興局建設課および各支所で募集案内を配布します。

【選考方法】 申込要件をすべて満たす人の中から、公開抽選や居宅訪問調査などを経て、入居者を決定します。

【入居の時期】 令和5年4月上旬予定

【各住宅共通の申込要件】 ○市税および国民健康保険料(税)の滞納がないこと。

○申込者および同居予定者が、暴力団員でないこと。

○現に同居し、または同居しようとする親族があること。※単身での入居はできません。

市営住宅・改良住宅

【市営住宅・改良住宅の共通申込要件】

○市内に住所または勤務場所を有すること。

○申込世帯の収入月額合計が15万8千円以下であること。

※ただし、特定の条件を満たす場合は21万4千円以下になります。

○現に住宅にお困りであること。

【(市営住宅)申込要件等】

○(車いす対応住宅のみ)申込者または同居予定者が身体障害者手帳の交付を受けていることなど。

○(子育て世帯向け住宅のみ)申込時点で中学校就学前の子を扶養し、現に同居または同居を予定していること。

○入居できる期間として、北新団地以外の住宅は、入居日から最長10年間です。

○入居に際して、連帯保証人の人数により入居できる最長期間が変わります(2人→10年間、1人→5年間、0人→2年間)。申込時には必要ありません。※子育て世帯向け住宅は、最年少の子が18歳に達した日以降の最初の3月31日と10年間のいずれか短い期間が、入居できる最長期間です。

【(改良住宅)申込要件等】

○申込要件として、改良住宅の譲渡を受けようとしていること。

○入居に際して、連帯保証人が1人必要です。申込時には必要ありません。

▶市営住宅
入居者募集



▶改良住宅
入居者募集



募集住宅	建設年度	構造	間取り	住戸面積(m ²)	階	令和4年度家賃月額(円) (収入月額による算定)
【市営住宅・一般向け】 新旭町第4団地第9号(新旭町)	S62	簡易耐火構造2階建	3K	64.92	-	16,300～24,300
【市営住宅・一般向け (車いす対応住宅)】 北新団地第102号(神照町)	R3	中層耐火構造4階建	3DK	64.60	1	24,500～36,400
【市営住宅・子育て世帯向け】 常喜団地第3-1号(常喜町)	H9	中層耐火構造3階建	3LDK	68.90	1	20,000～29,700
【市営住宅・子育て世帯向け】 八幡中山団地第4-5号 (八幡中山町)	H13	中層耐火構造3階建	3LDK	70.10	3	24,500～36,400
【改良住宅】 桜町団地第3-5号(桜町)	S59	簡易耐火構造2階建	3DK	81.39	-	19,300～28,800

特定公共賃貸住宅

【主な申込要件】

○日本国内に住所を有すること。

○申込世帯の収入月額合計が15万8千円以上48万7千円以下であること。

○現に住宅にお困りであること。

○入居に際して、連帯保証人が2人必要です。申込時には必要ありません。

▶特定公共賃貸住宅入居者募集



募集住宅	建設年度	構造	間取り	住戸面積(m ²)	令和4年度家賃月額(円)
赤崎団地第8号棟(西浅井町菅浦)	H11	戸建木造2階建	3DK	85.56	55,000

【その他】 申込要件や手続きの詳細については、担当課までお問い合わせください。

第2期長浜市子ども・子育て支援事業計画 中間見直し(案)への意見を募集します

子育て支援課 ☎65・6514 FAX64・1767
〒526・8501 八幡東町632 ☒kosodate@city.nagahama.lg.jp



「笑顔で子育てできるまち 子ども笑顔が広がるまち 長浜」の実現に向けて策定した「第2期長浜市子ども・子育て支援事業計画(令和2〜6年度)」の中間見直し案を取りまとめましたので、皆さんからの意見を募集します。

【応募締切】 1月20日(金)※必着

【閲覧場所】

市ホームページ、子育て支援課窓口

〈本庁舎1階〉、幼児課窓口〈本庁舎5階〉、市政情報コーナー〈本庁舎1階、北部振興局、各支所〉

【提出方法】

①意見、②住所、③氏名、④メールアドレス(または電話番号)を、市ホームページにある電子申請サービスもしくは任意の様式に記載し、持参または郵送、FAX、メールで提出してください。

長浜市生涯学習社会づくり基本方針(案)への意見を募集します

生涯学習文化課 ☎65・6552
〒526・8501 八幡東町632 ☒syoubun@city.nagahama.lg.jp



市民が学びを通じて、一人ひとりが豊かな人生を送り、豊かな社会を築くため、生涯学習社会づくり基本方針を定めて取組みを展開しています。このたび、基本方針の期間満了に伴い、改定案を取りまとめましたので、皆さんからの意見を募集します。

【応募締切】

1月13日(金)※当日消印有効

【閲覧場所】

市ホームページ、生涯学習文化課窓口〈本庁舎3階〉、市政情報コーナー〈本庁舎1階、北部振興局、各支所〉

【提出方法】

①住所、②氏名、③電話番号を、市ホームページにある電子申請サービス、もしくは任意の様式に記載し持参または郵送、FAX、メールで提出してください。

第4期長浜市男女共同参画行動計画(案)への意見を募集します

人権施策推進課 ☎65・6560 FAX64・0366
〒526・8501 八幡東町632 ☒jinken@city.nagahama.lg.jp



誰もがいきいきと自分らしく暮らせる男女共同参画社会の実現に向けて、取り組む施策や目標などを示した「第4期長浜市男女共同参画行動計画」の改定案を取りまとめましたので、皆さんからの意見を募集します。

【応募締切】 1月13日(金)※当日消印有効

【閲覧場所】

市ホームページ、人権施策推進課窓口

〈本庁舎2階〉、市政情報コーナー〈本庁舎1階、北部振興局、各支所〉

【提出方法】

①意見、②住所、③氏名、④メールアドレス(または電話番号)を、市ホームページにある電子申請サービス、もしくは任意の様式に記載し持参または郵送、FAX、メールで提出してください。

長浜市多文化共生のまちづくり指針(案)の意見を募集します

市民活躍課 ☎65・8711 FAX65・6571
〒526・8501 八幡東町632 ☒katsuyaku@city.nagahama.lg.jp



日本人も外国人も誰もが住みやすい多文化共生のまちづくりを進めています。

新しい「長浜市多文化共生のまちづくり指針」を作るため、みなさんの意見を教えてください。

【いつまで】

1月13日(金曜日)まで

【指針を読むことが出来るURL】

市ホームページ、市民活躍課窓口〈本庁舎3階〉、市民課通訳窓口〈本庁舎1階〉、市政情報コーナー〈本庁舎1階

【意見を送る方法】

①意見、②住所、③名前、④メールアドレス(または電話番号)を書いてください。手紙(どんな紙でもいいです)、FAX、メール、市ホームページのフォームで出してください。市役所に直接持ってきてもいいです。

※この記事は、外国人にも分かりやすい「やさしい日本語」で書いています。

大会用スポーツ施設の利用申込みを受け付けます



☎ スポーツ振興課 ☎ 65-8787

大会やイベントを開催する場合は、一般利用に先立って、優先的にスポーツ施設の利用申込みを行うことができます。

【受付期間】

1月4日(水)～13日(金)

※各施設の休館日を除く。

※問合せ先が長浜市民体育館、神照運動公園、浅井B&G海洋センターの対象施設については、5日(木)から受け付けます。

【対象】

4月1日(土)～令和6年3月31日(日)までの間に開催される市内大会以上の規模の大会

【申込方法】

右記の施設の窓口で直接お申し込みください。

※電話、FAX、電子メールは不可。

※利用希望日が重複した場合は、締切日以降に調整会議を行います。

【その他】

○利用日の確定後に使用許可を行います。

○練習試合や交流試合は大会とみなしません。

○一般の利用申込みは、利用日の2か月前の月の1日から受け付けます。

対象施設	問合せ
○長浜市民体育館 ○長浜球場 ○長浜市武徳殿 ○長浜市民庭球場	長浜市民体育館 (宮司町 ☎63-9806)
○長浜市多目的競技場 (陸上競技場・ソフトボール場・ゲートボール場) ○長浜市レクリエーション広場	神照運動公園事務所 (神照町 ☎65-3399)
○長浜市浅井B&G海洋センター体育館 ○浅井ふれあいグラウンド ○浅井球場 ○浅井体育館 ○浅井文化スポーツ公園テニスコート	浅井B&G海洋センター (大依町 ☎74-3355)
○あじさいホール	びわまちづくりセンター (難波町 ☎72-4300)
○虎姫運動広場 (運動場・体育館・テニスコート)	虎姫まちづくりセンター (田町 ☎73-2273)
○山本山運動広場(運動場・体育館) ○湖北体育館	湖北まちづくりセンター (湖北町速水 ☎78-1287)
○高月運動広場 (運動場・体育館・テニスコート)	高月運動広場体育館 (高月町東柳野 ☎85-5314)
○長浜伊香ツインアリーナ ○木之本グラウンド	長浜伊香ツインアリーナ (木之本町西山 ☎82-4119)
○余呉屋内グラウンド	余呉まちづくりセンター (余呉町中之郷 ☎86-8126)
○西浅井運動広場 (運動場・体育館・テニスコート・グラウンドゴルフ場) ○西浅井いきいきホール	西浅井まちづくりセンター (西浅井町大浦 ☎89-1125)

4月からの学校体育施設利用団体の登録申請を受け付けます

☎ スポーツ振興課 ☎ 65-8787 ✉ sposhin@city.nagahama.lg.jp
〒526-8501 八幡東町632番地



学校教育活動に支障がない限り、小中学校の体育館等を一般に開放しています。4月～令和6年3月までの利用を希望する団体は、利用団体の登録・更新が必要となりますので、申請用紙に必要事項を記入の上、スポーツ振興課までお申し込みください。

※登録説明会は開催しません。

※自治会の運動会等のイベントで、年に1回程度しか使用されない場合は、直接学校へお申し込みください。

【申請方法】

市ホームページの専用フォームへ必要事項をご記入いただくか、申請書をメールまたは郵送で担当課まで提出してください。申請書は市ホームページからダウンロードできます。

【申請期限】

1月27日(金)

【利用負担金】

体育館(半面) 200円、柔剣道場100円、グラウンド無料(ナイター設備別料金)

『冬のお仕事さがしプロジェクト』 子育て期の人の就職を応援します

問 商工振興課 ☎65・8766



出産、育児などで離職し、再就職を
考えている人など、子育て中の人を対
象とした「お仕事さがしプロジェクト」
を実施しています。

就職に向けた具体的なイメージがな
い人でも気軽に参加できますので、「は
たらく」に向けて、はじめの一步を踏み
出してみませんか。

セミナー

就職に向けて、役立つ知識や学びを
提供します。

【日時・テーマ】

- ①1月12日(木)10時～
少し先の未来のことをお金を通して
考える
- ②1月16日(月)10時～
少し先の未来のことをわたしの働く
を通して考える
- ③1月20日(金)10時～
知っておきたい事務職の基礎
- ④1月31日(火)10時～
面接・就職に役立つ 相手に好印象
を与える、想いを伝える話し方

【場所】

LOCO Living(北船町)

※①～④は共通の会場です。

おしごとフェスタ(合同企業説明会)

「子育て期の人に対する支援や配慮
のある求人」を出す企業が10社程度参
加する予定です。

【日時】

1月24日(火) 9時30分～12時30分

【場所】

えきまちテラス長浜1階(北船町)

※「子育て期の人」に支援などのある求
人とは、4月から働き始め可能、土
日祝日休み可能、残業なしの勤務可
能、週の勤務日数や1日の勤務時間
調整可能等、子育て期の従業員に対
する配慮や支援がある求人です。

※無料託児有(6か月以上、定員10人)
※私服で参加可、特典付きスタンプラ
リー、LOCOコンシェルジュがこ
案内

【問合せ・申込】

LOCO Living
☎53・4480
✉loco.living1@gmail.com
LINE@ / @346hnx

スポーツ功労者、スポーツ優秀選手を 推薦してください

問 スポーツ振興課 ☎65・8787



長浜市スポーツ協会では、スポーツ
振興に寄与した人や優秀な成績をおさ
めた選手・チームを表彰します。令和
4年2月1日(火)～令和5年1月31
日(火)の期間で、次の基準を満たす人
(チーム)を推薦してください。

【推薦基準】

○スポーツ功労者
20年以上、生涯スポーツの振興また
はスポーツを通じて青少年健全育成に
努め、現在も熱心にスポーツを指導し
ている人

○スポーツ優秀選手・優秀チーム

文部科学省など公的機関が主催する
県大会で1位、近畿大会で1～4位、全
国大会で1～8位に入賞した市内在
住・在勤・在学する選手またはチーム。
※所属団体からの推薦も可

【推薦方法】

1月23日(月)までに直接左記まで。
※推薦等に関して、詳しくは左記まで
お問い合わせください。

問合せ

長浜市スポーツ協会事務局(長浜市
民体育館内) ☎63・9806

第8回ながはま鬼ごっこ大会の参加者を募集 します

問 スポーツ振興課 ☎65・8787 ✉sposhin@city.nagatama.lg.jp



「鬼ごっこ」をチーム戦で楽しむ「な
がはま鬼ごっこ大会」を開催します。
運動が苦手な子どもや運動不足で悩む
大人でも気軽に楽しめます。お気軽に
ご参加ください。

【日時】

2月19日(日)9時～12時(8時30分受付)

【場所】

長浜伊香ツインアリーナ(木之本町西山)

※個人での申込みの場合も事務局で
チーム(1チーム16人)を編成します。

【対象者】市内在住の小学生以上の人

【参加費】無料

【定員】100人

【申込方法】

2月6日(月)までに、担当課まで電話
またはメールでお申し込みください。

【その他】

・鬼ごっこ実施時以外はマスクの着用
をしていただきます(保護者・スタッ
フは常時着用)。
・鬼ごっこ実施時は、手袋を着用してい
ただきます(参加賞として配布予定)。
・入館人数を制限します(参加者1人
につき付き添いの人は2人まで)。

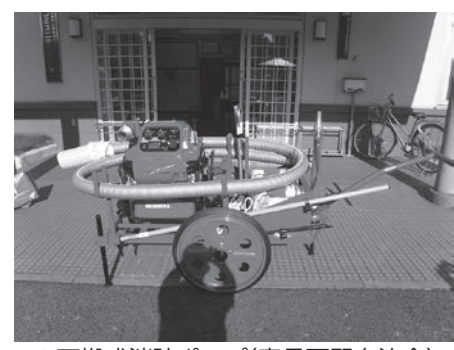
コミュニティ活動の推進に二役



宝くじの助成を受けて、高月西野自治会がコミュニティ活動に必要な備品を整備されました。

この助成は、(一財)自治総合センターが、宝くじの社会貢献事業として、地域社会の健全な発展と住民福祉の向上に寄与するために実施しているもので、今後、さらに地域コミュニティ活動が推進されることが期待されます。

問 市民活躍課 ☎65・8711



▲可搬式消防ポンプ(高月西野自治会)

「本人通知制度」を
「活用ください」



「本人通知制度」は、住民票や戸籍などの証明書を、本人以外の第三者に交付した場

合に、あらかじめ登録された本人へ交付したことをお知らせする制度です。住民票などの不正請求および不正取得による個人の権利の侵害の抑止と防止に繋がります。ぜひご登録ください。

対 市内に住民登録や本籍のある人、あつた人
 持 本人確認書類(マイナンバーカード、運転免許証など)
 場 市民課(本庁舎1階)、北部振興局くらし窓口課、各支所
 他 登録しても証明書の交付を制限するものではありません。

※詳しくは、市ホームページまたは担当課まで。
 問 市民課 ☎65・6511

長浜ジョブカフェ事業フォローアップクラス受講者募集



自分の好きなことや特技を活かして仕事をしたい女性へ、事業や活動をするための実践的な学びを提供します。

①あなたらしさが伝わるビジネスプランディング

日 1月18日(水)10時〜11時30分

講 株式会社PAY FORWARD
 代表取締役 山下 ユミ氏

②事業を持続していくための経営に必要なマネーセミナー

日 1月25日(水)10時〜11時30分

講 ファイナンシャルプランナー(CFP認定者) 西山 彰子氏

③あなたらしく事業を続けるための心の持ち方

日 1月30日(月)10時〜11時30分

講 株式会社いろあわせ
 代表取締役 北川 雄士氏

○各回共通事項

対 自身で起業、地域活動に挑戦したい女性(ジョブカフェ事業卒業生も参加可)
 場 LOCO Living (北船町)
 定 先着15人(お子さん同伴可)
 持 筆記用具、メモ
 申 合同会社LOCO ☎53・4480
 公式LINE: @346nxis



▲公式LINE

書きそんじハガキ回収に
「協力ください」



長浜ユネスコ協会、(公社)日本ユネスコ協会連盟では、皆さんが書きそんじした年

賀状などを集めて、戦争や貧困などで教育の機会に恵まれない世界中の人々に「学びの機会(寺子屋)」を広げる活動を実施しています。14枚の書きそんじハガキまたは切手700円分で、カンボジアでは1人が1か月寺子屋に通える支援になります。

【回収箱設置場所】

市役所本庁舎(東口・南口)・北部振興局・各支所、市内各まちづくりセンター、市立図書館

対 未投函の書きそんじハガキ、未使用の切手・収入印紙、プリペイドカードなど。
 ※額面は問いません。

締 2月3日(金)

問 長浜ユネスコ協会(生涯学習文化課内) ☎65・6552



▲寺子屋での学習の様子(カンボジア)
 写真提供: (公社)日本ユネスコ協会連盟



長浜きもの早春のつどい参加者募集

盆梅が咲きほころ早春の長浜を、きもので優雅に楽しみましょう。

【日時】2月18日(土)15時30分～20時30分

【場所】ホテル&リゾート Hotel&Resorts NAGAHAMA(大島町)

【対象】きもので参加いただける人(年齢・性別不問)

【内容】

- ・特別講座「能楽へのいざない 謡の楽しみ方」
観世流能楽師シテ方 重要無形文化財総合指定保持者
古橋 正邦 氏
- ・盆梅ライトアップの鑑賞
- ・きものでお食事会
- ・浜ちりめん着物などが当たる抽選会

【定員】100人 ※定員に達し次第締切り

【参加費】1万1,000円

【申込み】右記QRコード、または電話で。

問・申 長浜観光協会(☎53-2650)



リチウムイオン電池の正しい ごみの出し方について



令和4年10月24日、不燃ごみ収集中に車両火災が発生しました。収集したごみの中から焦げたりリチウムイオン電池(モバイルバッテリー)が発見され、出火に繋がった原因と考えられます。

今一度、「こほくろ」をよく読んで適切なごみ出しを心がけましょう。

リチウムイオン電池や使用済み乾電池類は、左記の点を守ってごみを出しましょう。

- ・月2回の資源ごみ収集日に「使用済み乾電池類」と表示された専用の回収容器に出してください。
- ・腐食していても収集します。
- ・携帯電話などの小型のバッテリーや電子タバコも出せます。

※不燃ごみには出さないでください。

問 環境保全課(☎65・6513)

市立病院通信(14)

お元気ですか

市立長浜病院 栄養科
管理栄養士 古株 陽子

食事や栄養面での悩みに栄養指導はいかがですか

明けましておめでとございます。一年の計は元日にあり、「今年こそは!」と新たな食事目標を立てた人もいらっしゃるでしょう。健康を維持するために毎日の食事を見直すことは大切ですが、食事のバランスは良いのか、食事の量は年齢・体格に合っているのかなどを見極めるのは簡単ではありませんし、巷で話題の食材など、気になることは多いかと思えます。

今までよりさらに食事に注意が必要になったとき、栄養指導はいかがでしょう。

『栄養指導』というと「おいしいものはダメと言われそう……」などマイナスイメージが強いかもしれませんが、食事制限ばかりお伝えするわけではありません。

世の中には多種多様な食材や調理方法がありますが、病気によって向き不向きがあります。食材の種類、食事の量、調理方法、料理の硬さや大きさなど、病気や体格、年齢によって注意が必要な

点も様々です。加えて食べ物の好き嫌いや家庭状況も様々です。一人として同じ食事の人はいらっしゃいません。当院の栄養指導では、お一人おひとりの背景や嗜好、体調や食欲も考慮したうえで、病気により変える必要がある点をお伝えするよう心がけています。

食事は単なる栄養源だけでなく、多くの人にとって楽しみの一つだと思います。患者様がその人らしい食事を長く楽しんでいただけるよう、私たち管理栄養士と一緒に考えていきますので、お食事や栄養面でお困りのことがありましたら、ぜひ栄養指導をご利用ください。

※栄養指導は治療の一環です。ご希望の際は主治医にお申し出ください。地域のかかりつけの先生からの紹介でも受けいただける場合もあります。



問 市立長浜病院
☎68・2300(代表)

2月4日～10日は「滋賀県がんと向き合う週間」です

2人に1人はがんにかかる時代です。がんについて一緒に考えましょう！

「がんを知ろう展示会」を開催します

- 【期間】** 2月4日(土)～15日(水)
8時30分～21時30分(図書館エリアの展示は平日10時～20時、土日祝10時～18時)
- 【場所】** ながはま文化福祉プラザ(高田町)
- 【内容】** 関連図書や模型、パネル展示、クイズラリーなど

がん検診を受けましょう

市では年間を通じ、医療機関で各種がん検診を行っています。

【申込み】

- 胃がん、肺がん、大腸がん、子宮頸がんの各種検診
実施医療機関へ電話で。
 - 乳がん検診
長浜赤十字病院・長浜市立湖北病院希望者は健康推進課(☎65-7759)へ、市立長浜病院希望者は直接病院(☎68-2335)へ電話で。
- ※実施医療機関・対象者については右記市ホームページをご覧ください。健康推進課にお問い合わせください。



大腸がん検診の日程を追加します

【日程・会場】

- 1月12日(木)
保健センター高月分室(高月町渡岸寺)
 - 1月30日(月)
ながはまウェルセンター(小堀町)
 - 2月15日(水)
ながはま文化福祉プラザ(高田町)
- 【対象者】**
40歳以上の人で、次のいずれにも該当しない人
- 大腸の一部を切除されている人
 - 採便時に生理中の人
 - 痔やポリープなどがあり、出血の可能性がある人

【費用】 500円

【申込方法】 担当課まで電話、もしくは上記QRコードからWEB予約もできます。

【申込期限】 各検診日の10日前

協会けんぽで国保特定健診が受診できます

【日程】 2月10日(金)

【場所】 勤労者福祉会館「臨湖」(港町)

【対象】 40～74歳の国民健康保険加入者

【費用】 1,000円 ※前年度受診者は無料

【申込方法】 担当課まで電話、もしくは上記QRコードからWEB予約もできます。

【申込期限】 1月20日(金)



▶長浜市健康づくり推進キャラクター「むびょうたん+11」健診くん

乳幼児健診

受付時間：偶数日生まれ(13時～13時35分) 奇数日生まれ(13時35分～14時15分)

健診	対象児の生年月日	会場・実施日		持ち物
		保健センター 長浜・浅井・びわ・ 虎姫地区(通訳あり)	高月分室 湖北・高月・木之本・ 余呉・西浅井地区	【共通】母子健康手帳 質問票、バスタオル *同伴の人は必ずマスクの着用
4か月児健診	令和4年10月	1～15日生	2月27日(月)	2月21日(火)
		16～末日生	2月28日(火)	
10か月児健診	令和4年4月	1～15日生	2月16日(木)	2月20日(月)
		16～末日生	2月17日(金)	
1歳8か月児健診	令和3年6月	1～15日生	2月13日(月)	2月7日(火)
		16～末日生	2月14日(火)	
2歳8か月児健診	令和2年6月	1～15日生	2月8日(水)	2月10日(金)
		16～末日生	2月9日(木)	
3歳8か月児健診	令和元年6月	1～15日生	2月1日(水)	2月3日(金)
		16～末日生	2月2日(木)	

お住まいの地区以外の会場で受診される場合は、2日前までに連絡してください。当日午前11時の時点で暴風を含む警報または特別警報が発令された場合は中止します。感染対策として、計測・診察時にバスタオルを使用します。お手数ですが、ご持参ください。

子育て個別相談会、離乳食のおはなしタイム

(予約制、要申込)

●オンラインでの相談もできます。計測のみのご希望も、予約が必要です。

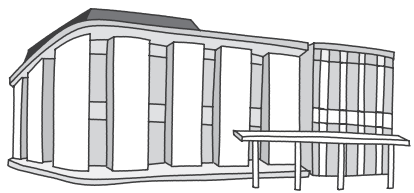
対象や日程は、市ホームページでご確認ください。

子育て個別相談会について→



SAZANAMI TOWN NEWS

さざなみタウンは「やってみたい」ができる場所。
あなたのいろんな「やってみたい」を応援します。



市民センセイが再び集結! /

ながはまコミュニティカレッジ学園祭

NAGAHAMA COMMUNITY COLLEGE

相談と雑談の間 ワークスペース



▲11月12日(土)に開催されたながはまコミュニティカレッジの様子

市民同士が教え学び合う学びのフェスの第二弾!
「ながはまコミュニティカレッジ学園祭」を開催します。

「センセイ」となる市民が好きなことを伝える、
自由で楽しい授業が24コマ。4時間の中に、音楽
やアート、メイク、語学など、個性豊かな授業を
ぎゅぎゅっと詰めました。当日参加OK。サイトの皆
さまのご参加をお待ちしております!

どんな授業が開講されるか等、詳しくはながは
ま市民協働センター等にあるチラシ、または下記
の市ホームページでご確認ください。

- 【日時】1月29日(日)13時~17時
- 【会場】長浜まちづくりセンター(高田町)
- 【申込み】予約優先授業があります。詳しくは右記
のQRコードまたは電話で、ご確認・お
申し込みください。

問 ながはま市民協働センター
(☎65-6525)



ながはま市民協働センターでは、市民活動をし
ている人や、これから市民活動をしたい人が利用
できるスペースを月に1回開放しています。

ふらっと立ち寄ってコーディネーターと雑談したり、
打ち合わせやデスクワークの場に活用したり、
使い方は自由です。19時30分まで開いているの
で、お仕事帰りでもお気軽にお立ち寄りいただけ
ます(申込不要)。

- 【次回日程】1月12日(木)10時~19時30分
(毎月第二木曜日)
- 【会場】長浜まちづくりセンター(高田町)
- 問 ながはま市民協働センター(☎65-6525)

長浜まちなかフェスタ2022 開催中

- まちの灯り 川面の灯り
米川ライトアップ 【期間】1月27日(金)まで
- さざなみイルミネーション
さざなみタウン交流広場(高田町)
【期間】1月29日(日)まで

お問い合わせ

- 【ながはま文化福祉プラザ】
文化福祉プラザ室 / ☎ 65-6907
ながはま市民協働センター / ☎ 65-6525
長浜まちづくりセンター / ☎ 62-1808
長浜図書館 / ☎ 63-2122
長浜市地域福祉センター / ☎ 62-1804
(長浜市社会福祉協議会)

- 【長浜商工会議所・長浜ビジネスサポートセンター】
長浜商工会議所 / ☎ 62-2500
長浜ビジネスサポートセンター / ☎ 53-2770





(公財)長浜文化スポーツ振興事業団から、
講座・教室・イベントの情報をお届けします！
～新型コロナウイルス感染拡大予防対策をとり、
安全な事業運営に努めます～

長浜伊香ツインアリーナ トレーニング室無料開放DAY



◀長浜伊香ツインアリーナ
イベント情報・申込フォーム

【日 時】1月23日(月)
■午後の部 14時～16時 ■夜間の部 18時～20時
【対 象】当施設を初めて利用される高校生以上の人
【定 員】各部10人(事前予約制)※ただし予約に空きがあれば当日利用も可能
【申込方法】1月7日(土) 8時30分～16日(月)までに専用フォームにて
お申し込みください。定員を超えた場合は抽選となります。

問・申 長浜伊香ツインアリーナ(☎82-4119)



第12回 長浜盆梅展

問 長浜観光協会 ☎53-2650



湖北の新春の風物詩「長浜盆梅展」を開催します。新館では、米原在住の切り絵作家・早川鉄兵さんと「波うさぎ」をテーマとしたコラボ展示を行います。夜間ライトアップ期間中は、昨年大好評だった「竹灯り」が登場。ぜひ、一足早い春を感じに慶雲館にお越しください。

【会期】1月8日(日)～3月12日(日)※会期中無休
【時間】9時～17時(入館は16時30分まで)
【会場】慶雲館(港町)
【観覧料】大人800円 小中学生400円

＼期間中は様々な催しを予定しています！

二十歳おめでとう キャンペーン

市内の平成14年4月2日～平成15年4月1日生まれの方は、無料で盆梅展を観覧いただけます。晴れ姿でぜひお越しください(年齢確認できるものをご持参ください)。

【会期】
1月8日(日)
～9日(月・祝)



盆梅展俳句コンテスト

盆梅展の会場で、俳句を詠んでみませんか。選者は夏井いつき先生です。

【会期】
1月8日(日)
～3月12日(日)

あなただけのオリジナル 盆梅作りませんか？

お好きなミニ盆梅とお気に入りの鉢を選んで、自分だけのミニ盆梅を作りませんか(要予約)。

【体験料】
4,500円～
(ミニ盆梅と鉢付き)

【時間】
1～2時間程度

【会場】慶雲館(港町)

長浜盆梅展ライトアップ

【会期】
1月28日(土)
～2月26日(日)の土日祝
【時間】
日没～20時30分
(入館は20時まで)

▶盆梅展PR動画
はこちらから



盆ラマ体験

盆梅のジオラマを作りませんか？(予約優先制)

【会期】1月22日(日)
【体験料】2,000円～
【会場】慶雲館(港町)

第11回長浜盆梅展 フォトコンテスト開催

長浜盆梅展の風景や盆梅の魅力を撮影した写真のコンテストを実施します。金賞には賞金5万円。ぜひ、盆梅の魅力を写真におさめてください。

【応募期間】
1月8日(日)
～3月17日(金)



第72回 長浜盆梅展 無料観覧券

無料で入館できます。
※1枚につき2人まで。

【有効期間】
1月8日(日)～1月31日(火)
※点線で切り取ってお持ちください。

ながはま 見聞録

Nagahama Hotnews

このコーナーは、長浜の見どころ、市民の皆さんの活動の様子やまちで見かけたほっとな話題を紹介します。あなたが知っている旬の話題などがあれば、政策デザイン課(☎65-6504)までお知らせください。

11月19日(土)

地域資源を活かした「楽しい」を实践

高校生と大学生がまちの資源を使った遊びを考え、実践する
チャレンジ・ジアドクリエーション
Challenge&Creationプロジェクトの一環として、旧杉野小中学校で「逃走中 さらわれた市長を救え」を実施。

参加者はチームに分かれ、ハンターから逃げながらヒントを集め、ミッションに挑戦していました。ヒントをもとに推理を進めるワクワクと、ハンターから逃げ切るスリルを満喫していました。



11月22日(火)

長浜養護学校高等部が葉ボタンを贈呈

市役所本庁舎に長浜養護学校高等部の生徒たちが訪れ、丹精込めて育てた葉ボタンを市に贈呈しました。

この贈呈は41回目を数え、市長は生徒たちに感謝を伝えていました。

その後、「どんな仕事をしているか」などの生徒の質問に答えるなど談笑をしていました。

贈呈された葉ボタンは東口玄関に飾られています。

11月27日(日)

スマホアプリの製作を体験

市とみらいの学び研究所が、長浜カイコー(えきまちテラス長浜1階)でオープンデータを活用したスマホアプリ製作体験会を開催しました。講師は市内出身で、アメリカのシリコンバレーで活躍する福田裕一さん。参加した子どもたちは、データやアプリ開発などについて学んだ後、観光や駐輪場などテーマに沿ったアプリを製作し、スマホで完成したアプリを確認し喜んでいました。



11月28日(月)

豊公園の花壇が彩り豊かに

長浜農業高校の生徒の皆さんによる豊公園花壇の植栽がありました。

これは授業の一環として毎年行われているものです。生徒たちは花の色合いなどを考えながら、植える位置に花を置いていきました。そして、地域の人たちとパンジーなど約500の花を植えていき、公園は華やかな色に包まれていきました。

みんなの掲示板
 市民の皆さんのサークル・団
 体が行う催しを掲載します。

●おこわり
 新型コロナウイルスの感染
 拡大防止のため、催しが延期
 や中止になることがありま
 す。お問合せは主催者にお願
 いします。

お知らせ

◆20歳がスタート「国民年金」
 国内に住所のある20歳～60歳
 のすべての人は、国民年金に加
 入することが義務付けられて
 おり、学生も加入しなければな
 りません。対象者には、20歳に
 なってから概ね2週間以内に
 日本年金機構から加入案内が
 届きます。国民年金に加入し、
 保険料を納めてください。**問**
 彦根年金事務所 国民年金課(☎
 0749・23・1114)

**◆公的年金等の源泉徴収票を
送付します**
 日本年金機構から、国民年金や

厚生年金などの老齢年金を受
 けている人に、1月中旬～下
 旬に源泉徴収票を送付します。
 源泉徴収票は確定申告に必要
 となりますので、大切に保管し
 てください。紛失した場合は
 再発行できますので、左記ま
 でお問い合わせください。な
 お、障害年金や遺族年金は課税
 対象ではないため、源泉徴収
 票は送付されません。**問**彦根
 年金事務所 お客様相談室(☎
 0749・23・1116)、ね
 んきんダイヤル(☎0570・
 05・1165)※確定申告に関
 することは長浜税務署(☎62・
 6144)まで。



▲ねんきんネット

**◆令和5年長浜市消防出初式
催し**

日1月7日(土)9時～表彰式
 10時～出初式**場**浅井文化ホー
 ルおよび浅井支所(内保町)**問**滋
 賀県消防協会長浜支部事務局
 (湖北地域消防本部長浜消防署
 内)(☎62・9194)

◆湖北児童生徒書初め展
日1月27日(金)～2月6日
 (月)**場**長浜文化芸術会館(大島
 町)内長浜市・米原市内の小
 中学生の作品を集めた書初め
展問長浜文化芸術会館(☎63・
 7400)

**◆大通寺で初笑い落語・
バイオリン漫談・三味線**
日1月29日(日)13時30分開
演場大通寺大広間(元浜町)内
出演：桂雪鹿 桂華紋、立
 の家 やよい**定**70人**費**前売り
 2,300円、当日2,500
 円※降雪時100円福割(当
 日払戻し)**申**長浜文化芸術
 会館(☎63・7400)へ電
 話で。**問**白扇落語会 森(☎
 090・8565・7558)

◆人形劇合同練習発表会
日2月6日(月)13時～16時**場**長
 浜まちづくりセンター音楽演
 劇活動室(高田町)内市内で活動
 されている人形劇団体による
 練習発表会を行います。お子
 様連れでもお気軽にご見学い
 ただけます。**問**長浜市子ども
 劇場推進会議事務局(生涯学習
 文化課)(☎65・6552)

講座・教室

**◆ミニ認知症サポーター
養成講座**
 認知症に関する講座とお話を
 行っています。**日**毎月第1
 水曜日(2月1日(水)、3月1日
 (水))13時30分～60分程度**場**さ
 ざなみタウン(高田町)**定**先着7
 人**申**電話で左記まで。**問**ひな
 たカフェ(南長浜地域包括支援
 センター)内(☎65・8352)

◆長浜少年少女将棋教室
日毎週日曜日13時～16時**場**
 市民交流センター(地福寺
 町)**定**①将棋入門コース、②将
 棋上達コース**対**5歳～大学生
費入会登録料2,000円、
 1回参加ごとに1,000円
申電話で左記まで。**問**日本
 将棋連盟長浜支部 日比野(☎
 090・8578・2543)

募集

◆テクノカレッジ受講生募集
 令和5年4月に開講する職業
 訓練の受講生を募集します。
対ハローワークに求職申込を
 している人で、就職に必要な

知識・技能を身に着ける意欲
 のある人。**定**訓練科・定員数
 (訓練期間)：【米原】ものづく
 り加工科・10人(1年)、木造建
 築科・20人(1年)、生産CA
 D科・10人(6ヶ月)、【草津】
 ものづくり金属科・10人(1
 年)、服飾デザイン科・20人(1
 年)、住環境施工科・10人(6ヶ
 月)**縮**1月5日(木)～2月10日
 (金)**費**無料別途テキスト・作
 業服代など必要**申**問テクノカ
 レッジ米原(☎0749・52・
 5300)、テクノカレッジ草
 津(☎077・564・3296)
 まで。詳細はホームページを
 ご覧ください。



▲テクノカレッジ
ホームページ

1月の税・料

- 市県民税
- 国民健康保険料
- 介護保険料
- 後期高齢者医療保険料

市税・料の納
め方はホーム
ページで。▼

掲載希望の場合は、下記の締切までにメールで原稿をお寄せください。kouhoushi@city.nagahama.lg.jp

3月号：1月19日(木) 4月号：2月15日(水)

●営利目的など掲載できない催しもあります。詳しくは政策デザイン課(☎65-6504)までお問合せください。

■各種無料相談 ★印は予約が必要です。

相談名	日時	場所	問合せ・申込先
行政相談・ 人権相談	1月11日(水)・2月8日(水) 13時～15時	高月支所(高月町渡岸寺)	行政相談 滋賀行政監視行政相談センター (☎077-523-1100) 人権相談 大津地方務局長浜支局 (☎62-0565)
	1月16日(月)・2月6日(月) 10時～12時	虎姫まちづくりセンター(田町)	
	1月19日(木)・26日(木) 2月2日(木)・9日(木) 10時～12時 ※1月26日(木)・2月9日(木)は人権相談のみ	さざなみタウン ながはま文化福祉プラザ(高田町)	
	1月19日(木) 10時～12時	木之本まちづくりセンター(木之本町木之本)	
	1月25日(水) 10時～12時	社協湖北センター(湖北町速水)	
	1月26日(木) 10時～12時 ※人権相談のみ	社協木之本福祉ステーション(木之本町千田)	
	2月3日(金) 10時～12時	浅井支所(内保町)	
	2月3日(金) 13時～15時	余呉まちづくりセンター(余呉町中之郷)	
	2月7日(火) 10時～12時	社協びわセンター(難波町)	
結婚相談	1月7日(土) 10時～12時 1月12日(木)・19日(木)・26日(木) 18～20時	さざなみタウン ながはま文化福祉プラザ(高田町)	社会福祉課(☎65-6536) ※登録は市ホームページ「結婚支援」で検索または下記QRコードから。 ※いずれの会場も提供できる情報は同じです。 
	1月7日(土)・28日(土) 10時～12時 1月11日(水)・18日(水) 15時～17時	高月まちづくりセンター(高月町渡岸寺)	
女性の悩み 相談★	1月21日(土) 13時～16時 2月2日(木) 10時～13時	市民交流センター(地福寺町)	平日：人権施策推進課 (☎65-6556専用ダイヤル) 土日祝：市民交流センター (☎65-3366)
一日年金 相談所★	1月19日(木) 10時～16時	市役所本庁舎5階5-C会議室(八幡東町)	彦根年金事務所 お客様相談室 予約受付専用ダイヤル (☎0749-23-5489)

長浜米原休日急患診療所
1・2月の診療日のお知らせ
コロナウィルス感染拡大防止のため、必ず電話のうえ、マスクを着用し受診ください。
☎65-1525
※電話はおかけ間違いのないよう()に注意ください。
【診療日】
1月1日、2日、3日、8日、9日、15日、22日、29日、2月5日、11日、12日、19日、23日、26日
【受付時間】
8時30分～11時30分
12時30分～17時30分
【診療時間】9時～18時
【診療科】内科・小児科
【場所】
湖北医療サポートセンター「メデイサポ」内
(宮司町1-8-1-2)
※受診時は保険証・福祉医療券・お薬手帳・母子健康手帳・乳幼児の場を忘れなく。
※診療日は日曜・祝日・年末年始(12月30日～1月3日)です。
問地域医療課(☎65-6300)

有料広告欄

優しい肌触りの畳と床暖房。心地よさの相乗効果。



来店予約サービス



来店予約でご希望の日時に快適なご見学を♪新規ご予約の方に特典あり♪詳細はQRコードから！

ユニバーサルホーム 長浜店

☎0749-65-8415

長浜市八幡東町14 ハウスセレクション長浜内
営/9:30-17:30 休/毎週火曜日・水曜日

株式会社ワークホームズ 近江八幡市上田町1293-1 TEL0748-38-8880 滋賀県知事免許(8)第2165号 国土交通大臣許可(般-3)第22054号

相続・離婚・交通事故・不動産・金銭トラブル…

弁護士に気軽に相談できます。

☎0749(68)3833

夜間・休日の相談
にも対応(要予約)

- ・法律相談料は1時間まで5,000円(税込)
- ・法テラスの無料相談も利用可(条件有)

長浜市役所前法律事務所

長浜市八幡東町432-10-2階(長浜市役所東口玄関前)

弁護士 中村 明宏(滋賀弁護士会所属)

駐車場有



ながはまの文化財

市内には、国や県、市が指定した文化財がキラ星のごとく閃り輝いています。このコーナーでは、数ある文化財の中から代表的なものをシリーズで紹介します。

長浜市指定文化財 「淀殿浅井氏(淀君)自筆消息」

所有者：知善院(元浜町)
指定日：昭和37年9月7日

浅井三姉妹の長女・茶々(後の淀)が、妹・初後の常高院(常高院)の夫である京極高次に宛てた書状です。淀は天正16年(1588)頃に豊臣秀吉の妻となつて翌年大坂城へ入りました。

この書状は、高次が大坂城を訪問してくれたことへの礼状で、領国である小浜(福井県小浜市)に向かう高次に、餞別として金の貨幣5枚を贈っており、滞在中、十分なもてなしができなかったことを詫びるほか、「またの来訪を心待ちにしていること」、「たびたび秀頼(秀吉と淀の第二子)や自身に対して手紙をくれることを嬉しく思っていること」などを述べています。

また、文中に「わかさ」という人物が登場しますが、これは高次の嫡男・忠高のことです。忠高が「若狭守」に任ぜられたのは慶長11年(1606)

で、高次が亡くなったのは慶長14年(1609)であることを考えると、この書状は慶長11年から14年の間に書かれたものと推定できます。

書状は「かな文字」を用いて書かれた手紙で、文中には「まいらせ候」や「かくし手紙の末尾に添えて敬意を表す語」などの女性の書状に典型的な言い回しが使われています。また、行の頭や行間を揃えず、文字の大小や墨の濃淡など様々な変化をつけて文字を散らすように書く「散らし書き」と呼ばれる書法も使われています。差出人の文字が「あこ」と読めることから、これまでは淀の侍女・あこが代筆したと考えられてきましたが、近年の研究では、その伸びやかで流麗な筆運びから、淀自筆の消息であるという説が有力です。



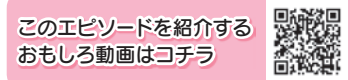
▲淀殿浅井氏(淀君)自筆消息

問 長浜城歴史博物館 (☎63・4611)



ながはまの自然 不思議発見!

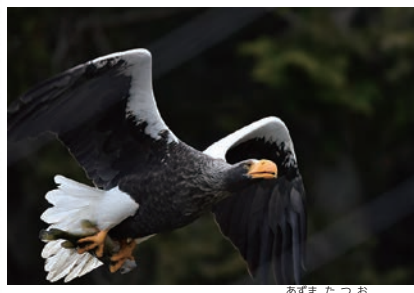
エピソード 30
オオワシの渡来から 見てくるもの



今季も「山本山のおばあちゃん」ことオオワシが無事に渡来し、元気な姿を見せてくれました。連続渡来記録を更新し、今季で25シーズンとなりました。よくぞ一羽でこの地まで来てくれるものだと毎年感心させられるとともに、感謝の気持ちさえ生まれてきます。

オオワシは、ロシアのオホーツク海沿岸部で繁殖し、冬季は北海道を中心とした北日本で越冬します。主に海岸部などで魚や漂着した動物の死骸などを食べて暮らしており、北海道ではエサをめぐって十数羽が集まって争う姿や、付近の樹々に何羽も集まる姿が見られます。

湖北にも数度に一度程度流れるワシが現れますが、山本山の



▲オオワシの飛翔(提供：東辰雄氏)

オオワシは新参者を追い出してしまします。山本山のオオワシは群れることを嫌う孤高の存在。いや湖北の地を独り占めしたい変わり者なのかもしれません。いずれにしても彼女の存在は、湖北の自然がいかに豊かであることを証明してくれています。独り占めしたくなるほど豊かな自然をこれからも維持させていきたいものです。

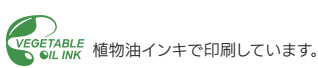
問 湖北野鳥センター (☎79・1289)

長浜市の情報をスマホでチェック

長浜市 ホームページ	Twitter 長浜市広報	Facebook 長浜市教育委員会	Instagram #長浜ちびつく	YouTube はま〜るtb.	広報紙をスマホで マチイロ	防災情報等を配信 LINE

人口と世帯数 令和4年12月1日現在

人口	115,152人(-117)
男	56,375人(-63)
女	58,777人(-54)
世帯数	47,346世帯(-11)
	()は前月との比較



「広報ながはま」は、各自治会を通じてお届けしているほか、市民交流センターや図書館、まちづくりセンターなど市の公共施設やスーパー、診療所などにも置いています。また、市ホームページ、スマホからもご覧いただけます。声の広報も作成していますので、ご希望の場合は政策デザイン課まで。