

本 工 事 数 量 集 計 表

路線名：豊公園

No.1

工 種 ・ 細 目	規 格	算 式	設計数量	単位	備 考
敷地造成工					
掘削工					
掘削	土砂 小規模(標準)	別紙数量計算書より44.9	40	m3	
残土処理工					
土砂等運搬	土砂	別紙数量計算書より98.0	100	m3	
構造物撤去工					
構造物取壊し工					
コンクリート構造物取壊し	無筋構造物 機械施工	別紙数量計算書より22.5	23	m3	
コンクリート構造物取壊し	鉄筋構造物 人力施工	別紙数量計算書より0.2	0.2	m3	
運搬処理工					
殻運搬	無筋コンクリート殻	別紙数量計算書より22.5	23	m3	
殻処分	無筋コンクリート殻	22.5	23	m3	
殻運搬	鉄筋コンクリート殻	別紙数量計算書より0.2	0.2	m3	
殻処分	鉄筋コンクリート殻	0.2	0.2	m3	

本 工 事 数 量 集 計 表

路線名： 豊公園

No.2

工 種 ・ 細 目	規 格	算 式	設計数量	単位	備 考
雨水排水設備工					
作業土工					
床掘り	小規模 土砂	別紙数量計算書より 103.0	100	m3	
埋戻し	小規模 流用土	別紙数量計算書より 51.0	50	m3	
側溝工					
3号自由勾配側溝	横断用 300×300×2,000	別紙数量計算書より 5.7	6	m	
4号自由勾配側溝	300×300×2,000	別紙数量計算書より 9.6	10	m	
5号自由勾配側溝	横断用 300×400×2,000	別紙数量計算書より 6.0	6	m	
7号自由勾配側溝	横断用 300×400×2,000	別紙数量計算書より 6.1	6	m	
8号自由勾配側溝	400×400～700×2,000	別紙数量計算書より 88.1	88	m	
集水樹・マンホール工					
2－3号集水樹	600×600	別紙数量計算書より 1.0	1	箇所	
2－4号集水樹	600×600	別紙数量計算書より 1.0	1	箇所	
2－5号集水樹	600×600	別紙数量計算書より 1.0	1	箇所	
2－6号集水樹	600×600	別紙数量計算書より 1.0	1	箇所	
5－1号集水樹	700×700	別紙数量計算書より 1.0	1	箇所	

本 工 事 数 量 集 計 表

路線名：豊公園

No.3

工 種 ・ 細 目	規 格	算 式	設計数量	単位	備 考
園路広場整備工					
舗装版撤去工					
舗装版切断	アスファルト舗装 15cm以下	別紙数量計算書より 42.0	42	m	
舗装版破碎	アスファルト舗装版 15cm以下	別紙数量計算書より 552.7	553	m2	
殻運搬	アスファルト殻	別紙数量計算書より 22.1	22	m3	
殻処分	アスファルト殻	22.1	22	m3	
舗装準備工					
不陸整正	補足材なし 人力施工	別紙数量計算書より 488.5	489	m2	
不陸整正	補足材なし 機械施工	別紙数量計算書より 562.6	563	m2	
コンクリート系舗装工					
透水性インターロッキング舗装-3	直線配置3色色合わせ 厚6cm	別紙数量計算書より 175.5	176	m2	
透水性インターロッキング舗装-4	直線配置3色色合わせ 厚6cm	別紙数量計算書より 121.8	122	m2	
公園コンクリート舗装	コンクリート 18-8-40BB t=100 路盤:RC-30 t=100	別紙数量計算書より 195.2	195	m2	

本 工 事 数 量 集 計 表

路線名： 豊公園

No.4

工 種 ・ 細 目	規 格	算 式	設計数量	単位	備 考
園路縁石工					
コンクリート縁石－1	両面R B種 標準タイプ	別紙数量計算書より 94.6	95	m	
コンクリート縁石－6	車両乗入れ部	別紙数量計算書より 10.5	11	m	
コンクリート縁石－8	車両乗入れ部(斜型)	別紙数量計算書より 1.8	2	m	
舗装止め－1	A種	別紙数量計算書より 11.1	11	m	
舗装止め－2	C種	別紙数量計算書より 13.0	13	m	
作業土工					
床掘り	土砂	別紙数量計算書より 3.6	4	m3	
埋戻し	流用土	別紙数量計算書より 2.5	3	m3	
管理施設整備工					
車止め工					
車止め	鋼製 径60.5×2000×650	別紙数量計算書より 4.0	4	基	

立 積 計 算 書						
測 点 番 号	工 種	掘 削 C1			摘 要	
	距 離	断 面	平 均 断 面	立 方 米		
ANO. 14 +10.7	0.00	0.4				
ANO. 14 +14.0	4.90	0.4	0.40	2.0		
ANO. 15	9.20	0.4	0.40	3.7		
ANO. 16	30.30	0.6	0.50	15.2		
ANO. 17	30.30	0.6	0.60	18.2		
ANO. 17 + 1.0	1.60	0.6	0.60	1.0		
ANO. 17 + 9.0	8.00	0.6	0.60	4.8		
合 計	84.30			44.9	m ³	

[illegible]

工 種 (レベル2)		単位	床掘土量 (土工別途 分)	埋戻土量 (土工別途 分)	作業残土処理量
1	雨水排水設備工	m ³	103.0	51.0	52.0
2	園路広場整備工	//	3.6	2.5	1.1
合 計		m ³	106.6	53.5	53.1
					53.1 m ³

53.1 m³ 【残土処理】

[illegible]

(雨水排水設備工) 作業土工集計表

[illegible]

※上記集計数量は、雨水排水設備工内の「数量計算書」で種別及び数量にカッコが付いているもののみ集計している。

数 量 計 算 書

工 種

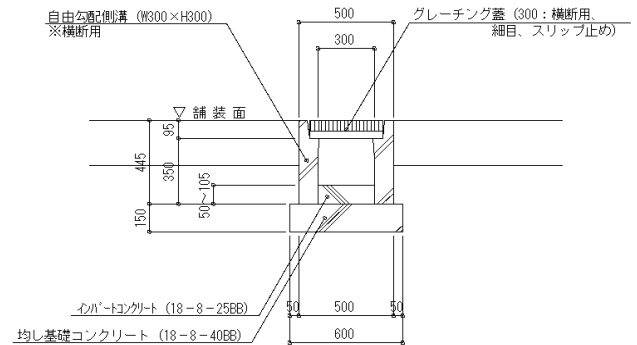
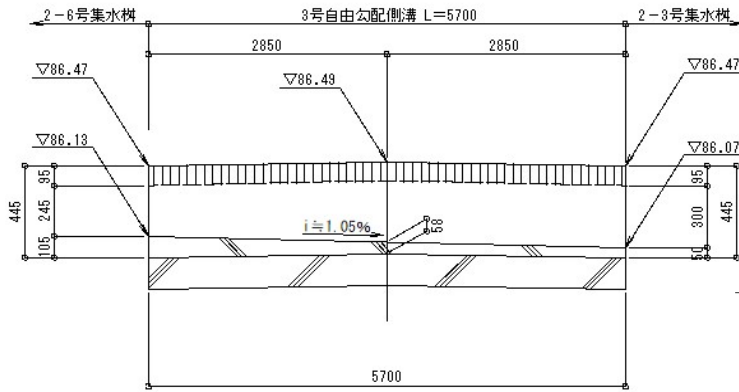
3号自由勾配側溝

5.70m当り

No.

縦断面図

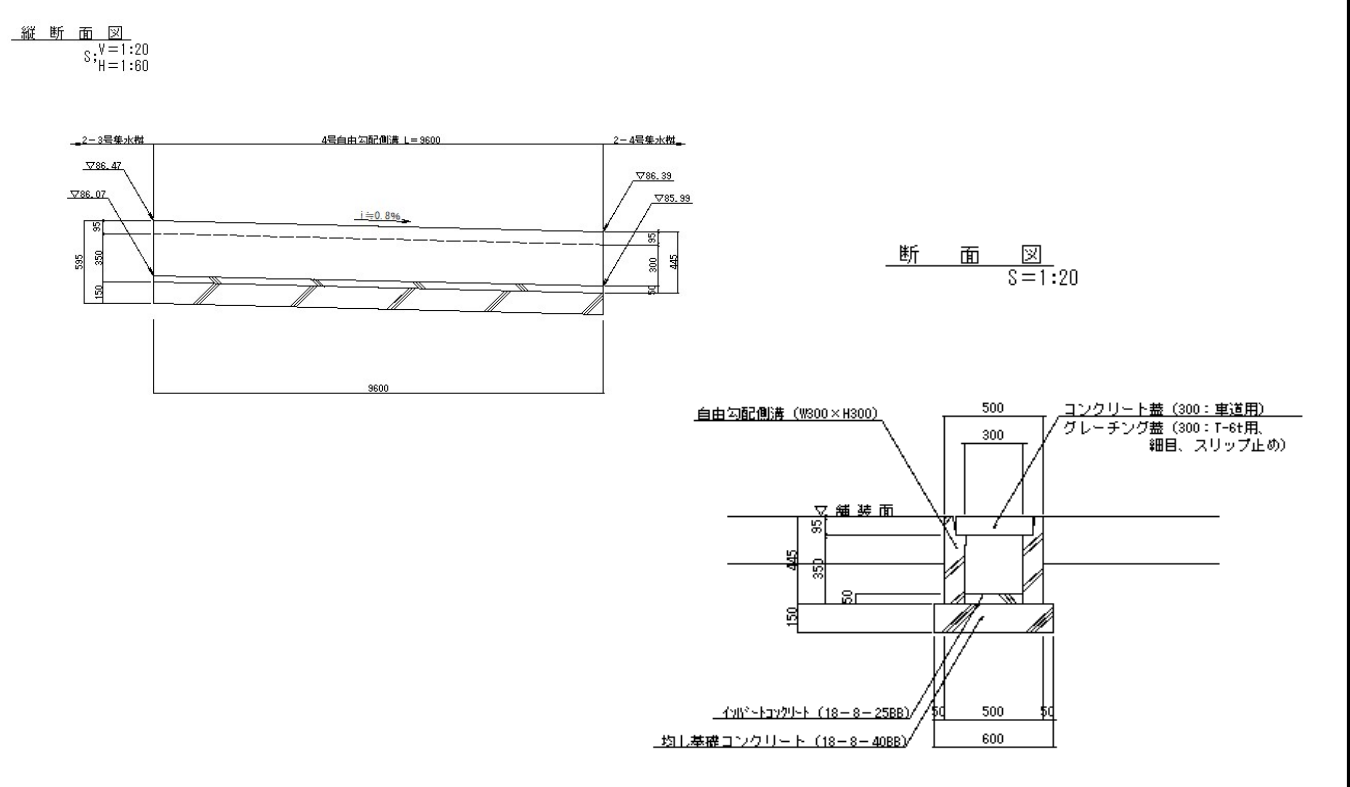
S: V=1:20
H=1:50



種 別	規 格	算 式	単位	数 量
均し基礎コンクリート	厚150	$0.60 \times 0.15 \times 5.70\text{m}$	m^3	0.5
	18-8-40BB	0.60×5.70	m^2	3.4
型 枠	均 し	$0.15 \times 2 \times 5.70$	m^2	1.7
インバートコンクリート	18-8-25BB	$\{1/2 \times (0.105 + 0.058) \times 2.85 + 1/2 \times (0.058 + 0.05) \times 2.85\} \times 0.30$	m^3	0.1
自由勾配側溝	横断用	5.70	m	5.7
	W300×H300	5.70/2.00	個	2.9
グレーチング蓋	L=1.0m、細目、スリップ止め			
	300, T-25t横断用	5.70/2.0=2.9	枚	2
床 掘	小規模	$1.10 \times 0.355 \times 5.70$	m^3	2.2
埋 戻	小規模	$2.2 - (0.60 \times 0.15 + 0.50 \times 0.205) \times 5.70$	〃	1.1
(基面整正)	人力	0.60×5.70	m^2	(3.4)

数量計算書

工 種 4号自由勾配側溝 9.60m当り No.



種 別	規 格	算 式	単位	数 量
均し基礎コンクリート	厚150	$0.60 \times 0.15 \times 9.60\text{m}$	m^3	0.9
	18-8-40BB	0.60×9.60	m^2	5.8
型 枠	均 し	$0.15 \times 2 \times 9.60$	m^2	2.9
インバートコンクリート	18-8-25BB	$0.30 \times 0.05 \times 9.60 =$	m^3	0.1
自由勾配側溝	縦断用	9.60	m	9.6
	W300×H300	$9.60 / 2.00$	個	4.8
グレーチング蓋	L=0.5m、細目、スリップ止め			
	300, T-6t用	$9.60 / 10.0 \times 2 =$	枚	1
コンクリート蓋	L=0.5m			
	300, 車道用	$9.60 / 2.0 \times 2 - 1 =$	〃	9
床 掘	小規模	$1.10 \times 0.355 \times 9.6$	m^3	3.7
埋 戻	小規模	$3.7 - (0.60 \times 0.15 + 0.50 \times 0.205) \times 9.6$	〃	1.9
(基面整正)	人力	0.60×9.6	m^2	(5.8)

数 量 計 算 書

工 種

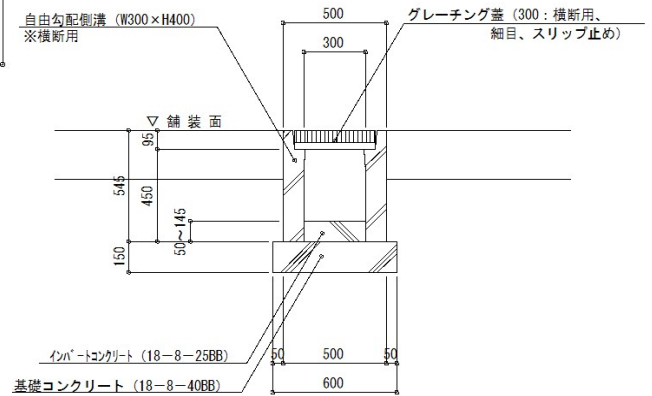
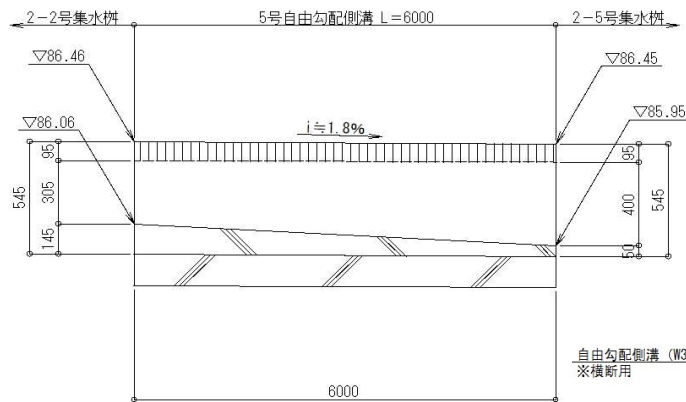
5号自由勾配側溝

6.00m当り

No.

縦断面図

S: V=1:20
H=1:60



種 別	規 格	算 式	単位	数 量
均し基礎コンクリート	厚150	$0.60 \times 0.15 \times 6.00\text{m}$	m^3	0.5
	18-8-40BB	0.60×6.00	m^2	3.6
型 枠	均 し	$0.15 \times 2 \times 6.00$	m^2	1.8
インバートコンクリート	18-8-25BB	$1/2 \times (0.145 + 0.05) \times 6.00 \times 0.30$	m^3	0.2
自由勾配側溝	横断用	6.00	m	6.0
	W300×H400	$6.00 / 2.00$	個	3.0
グレーチング蓋	L=1.0m、細目、スリップ止め			
	300, T-25t横断用	$6.00 / 2.0 = 3.0$	枚	3
床 掘	小規模	$1.10 \times 0.455 \times 6.00$	m^3	3.0
埋 戻	小規模	$3.0 - (0.60 \times 0.15 + 0.50 \times 0.305) \times 6.00$	〃	1.5
(基面整正)	人力	0.60×6.00	m^2	(3.6)

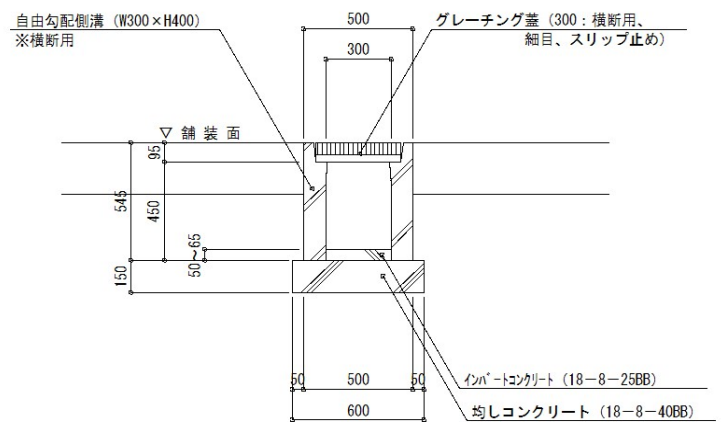
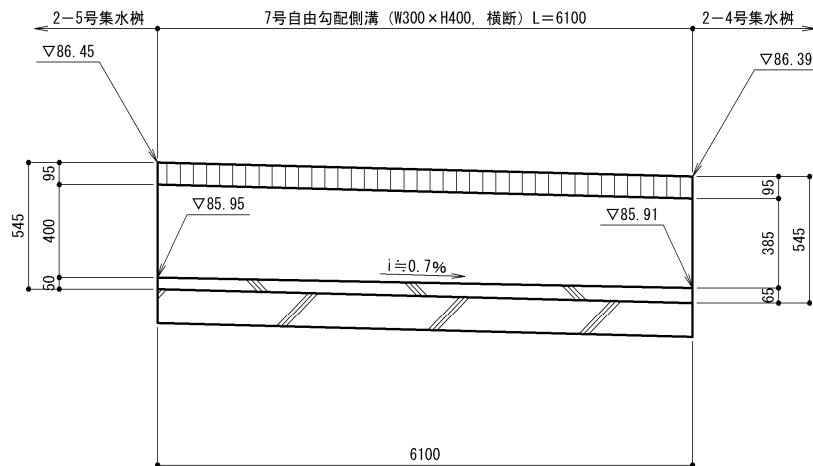
数量計算書

工 種

7号自由勾配側溝

6.10m当り

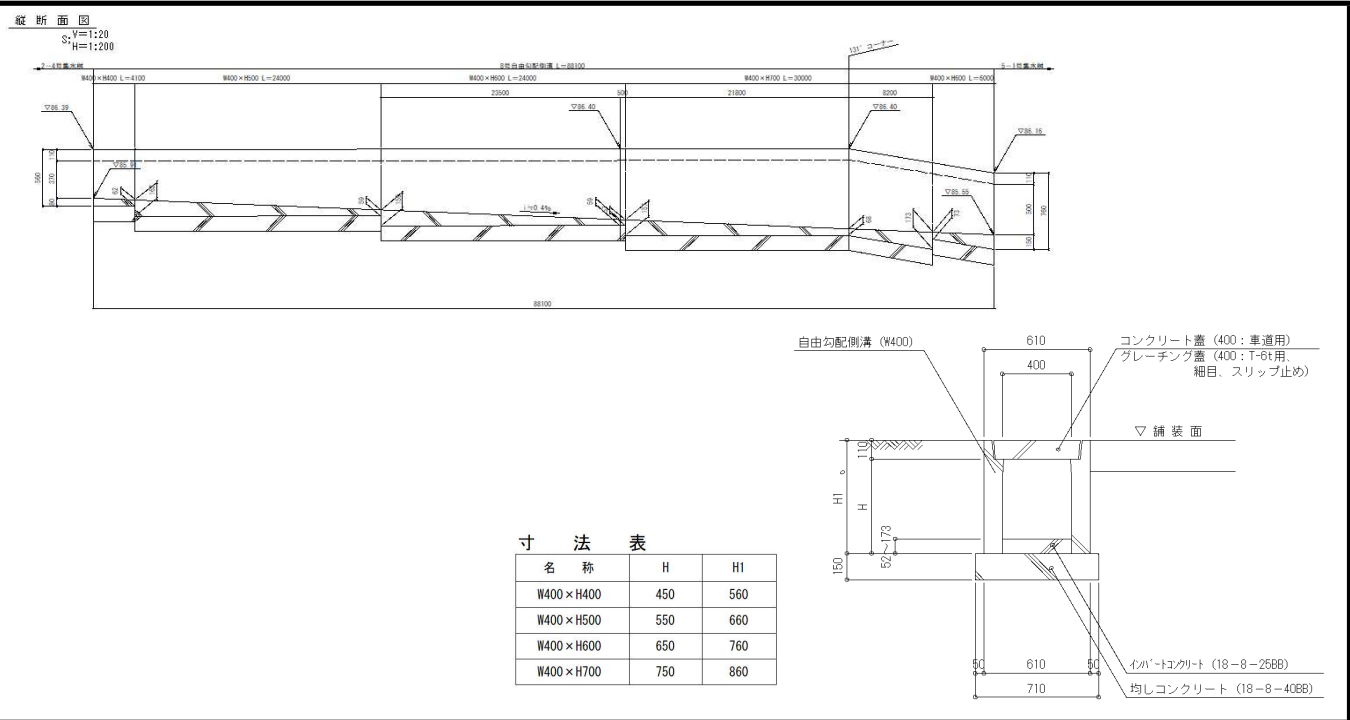
No.



種 別	規 格	算 式	単位	数 量
均し基礎コンクリート	厚150	$0.60 \times 0.15 \times 6.10\text{m}$	m^3	0.5
	18-8-40BB	0.60×6.10	m^2	3.7
型 枠	均 し	$0.15 \times 2 \times 6.10$	m^2	1.8
インバートコンクリート	18-8-25BB	$1/2 \times (0.05 + 0.065) \times 6.10 \times 0.30$	m^3	0.1
	横断用	6.10	m	6.1
自由勾配側溝	W300 x H400	$6.10 / 2.00$	個	3.1
	L=1.0m、細目、スリップ止め			
グレーチング蓋	300, T-25t横断用	$6.10 / 2.0 = 3.1$	枚	3
床 掘	小規模	$1.10 \times 0.455 \times 6.10$	m^3	3.1
埋 戻	小規模	$3.1 - (0.60 \times 0.15 + 0.50 \times 0.305) \times 6.10$	〃	1.6
(基面整正)	人力	0.60×6.10	m^2	(3.7)

数量計算書

工 種 8号自由勾配側溝 88.10m当り No.



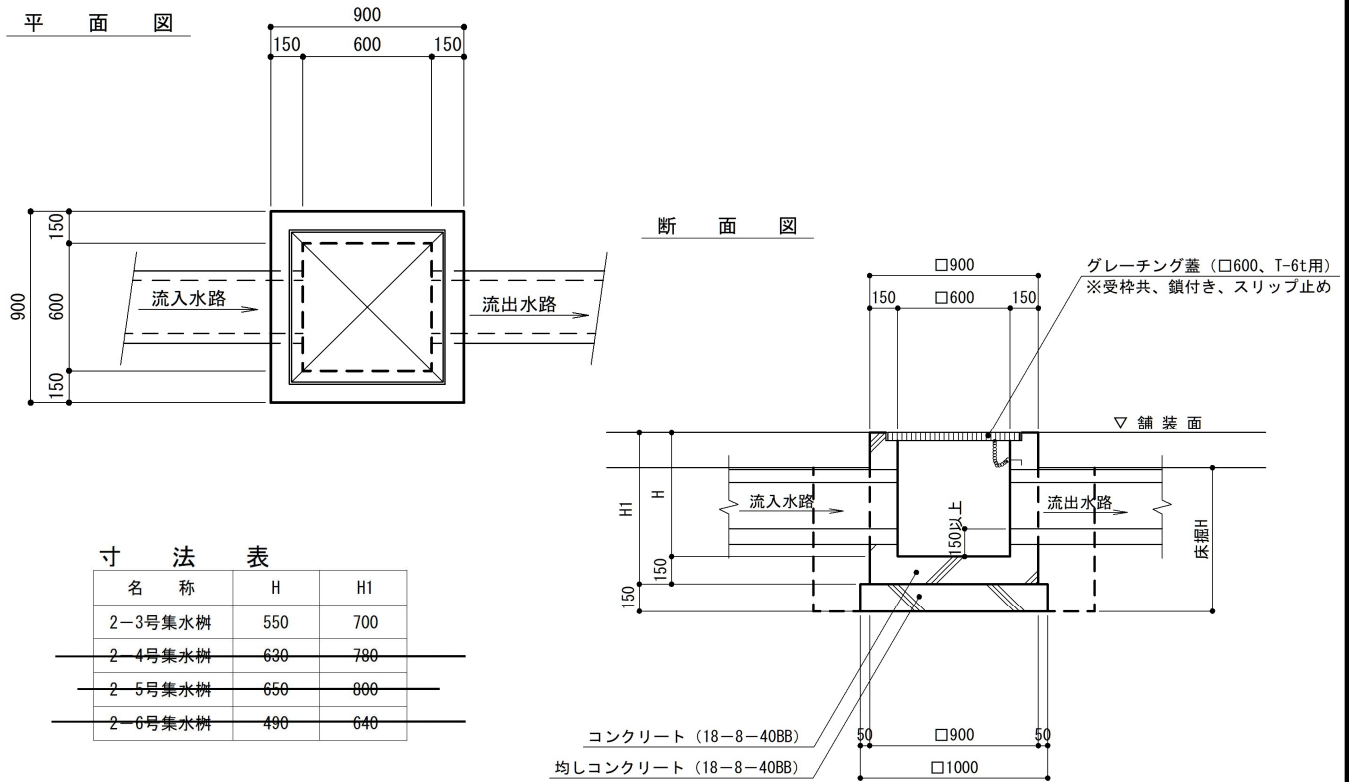
種 別	規 格	算 式	単位	数 量
均し基礎コンクリート	厚150	$0.71 \times 0.15 \times 88.10\text{m}$	m^3	9.4
	18-8-40BB	0.71×88.10	m^2	62.6
型 枠	均 し	$0.15 \times 2 \times 88.10$	m^2	26.4
インバートコンクリート	18-8-25BB	$\{1/2 \times (0.08 + 0.062) \times 4.10 + 1/2 \times (0.162 + 0.059) \times 24.00 + 1/2 \times (0.159 + 0.057) \times 24.00 + 1/2 \times (0.157 + 0.068) \times 21.80 + 1/2 \times (0.068 + 0.173) \times 8.20 + 1/2 \times (0.073 + 0.150) \times 6.00\} \times 0.40$	m^3	3.9
自由勾配側溝	標準	4.10	m	4.1
	W400×H400	$4.10 / 2.00$	個	2.1
〃	標準	24.00	m	24.0
	W400×H500	$24.00 / 2.00$	個	12.0
〃	標準	$24.00 + 6.00$	m	30.0
	W400×H600	$(24.00 + 6.00) / 2.00$	個	15.0
〃	標準	30.00	m	30.0
	W400×H700	$30.00 / 2.00$	個	15.0
グレーチング蓋	L=0.5m、細目、スリップ止め			
	400, T-6t用	$88.10 / 10.0 \times 2 = 17.6$	枚	18
コンクリート蓋	L=0.5m			
	400, 車道用	$88.10 / 2.0 \times 2 - 17.6 = 70.5$	〃	70
床 掘	小規模	$1.21 \times (0.58 \times 4.1 + 0.68 \times 24.0 + 0.78 \times 30.0 + 0.88 \times 30.0)$	m^3	82.9
	小規模	$82.9 - \{0.71 \times 0.15 \times 88.10 + 0.61 \times (0.43 \times 4.10 + 0.53 \times 24.00 + 0.63 \times 30.00 + 0.73 \times 30.00)\}$	〃	39.8
(基面整正)	人力	0.71×88.10	m^2	(62.6)

数 量 計 算 書

工 種

2-3号集水樹

10ヶ所当り No.



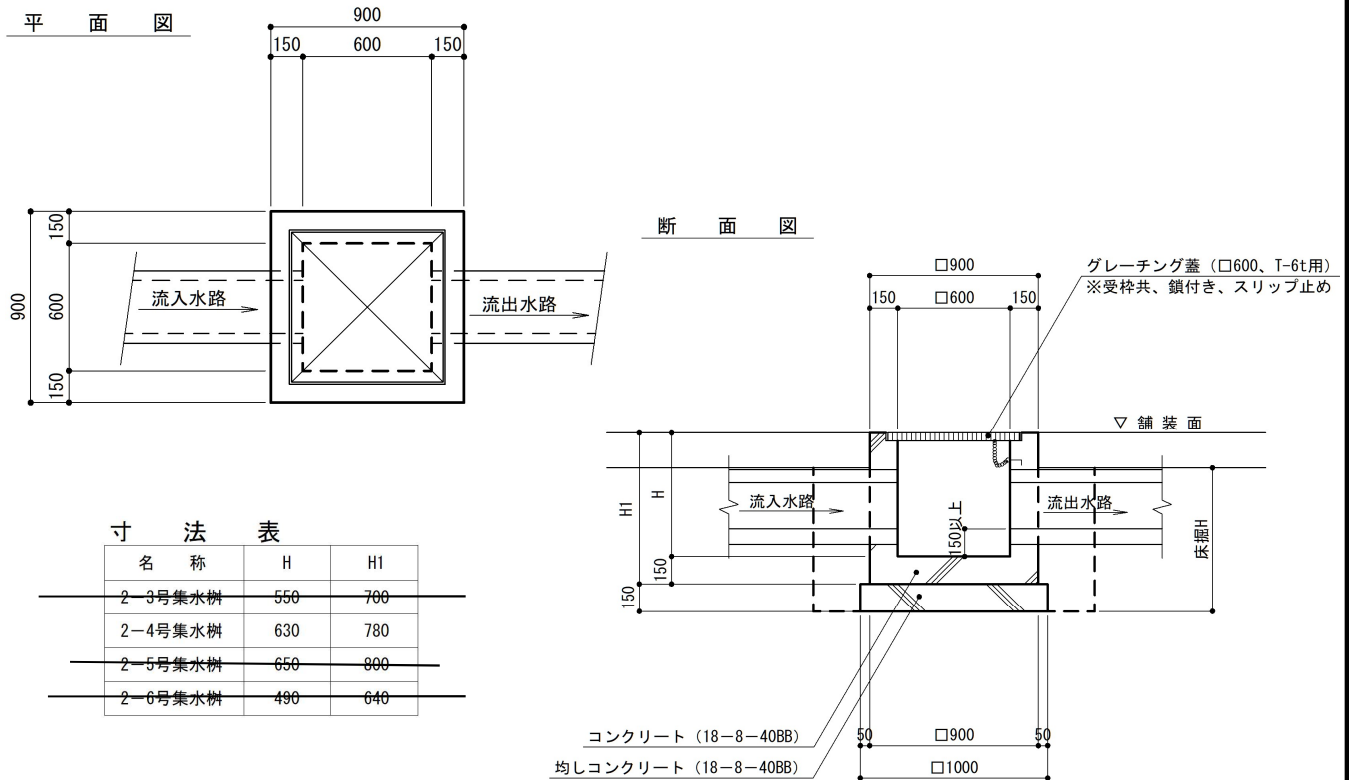
種 別	規 格	算 式	単位	数 量
均し基礎コンクリート	厚150	$1.00 \times 1.00 \times 0.15 \times 10ヶ所$	m^3	1.5
	18-8-40BB	$1.00 \times 1.00 \times 10ヶ所$	m^2	10.0
型 枠	均し	$1.00 \times 0.15 \times 4 \times 10$	m^2	6.0
コンクリート	小型	〈躯体数量〉		
	18-8-40BB	$(0.90 \times 0.90 \times 0.70 - 0.60 \times 0.60 \times 0.55) \times 10 =$	3.69	
		〈控除数量〉		
		〈控除数量小計〉	m^3	3.7
型 枠	小 型	〈躯体数量〉		
		$(0.90 + 0.60) \times 0.70 \times 4 \times 10 =$	42.00	
		$0.15 \times 0.30 \times 4 \times 2 \times 10 =$	3.60	
		〈控除数量〉		
		〈控除数量小計〉	m^2	45.6
グレーチング蓋	T-6t用、受枠共、鎖付き、細目、スリップ止め			
	枠穴600×600	1×10	枚	10
床 掘	小規模	$1.50 \times 1.50 \times 0.61 \times 10$	m^3	13.7
埋 戻	小規模	$13.7 - (1.00 \times 1.00 \times 0.15 + 0.90 \times 0.90 \times 0.46) \times 10$	"	8.5
(基面整正)	人 力	$1.00 \times 1.00 \times 10$	m^2	(10.0)

数 量 計 算 書

工 種

2-4号集水桝

10ヶ所当り No.



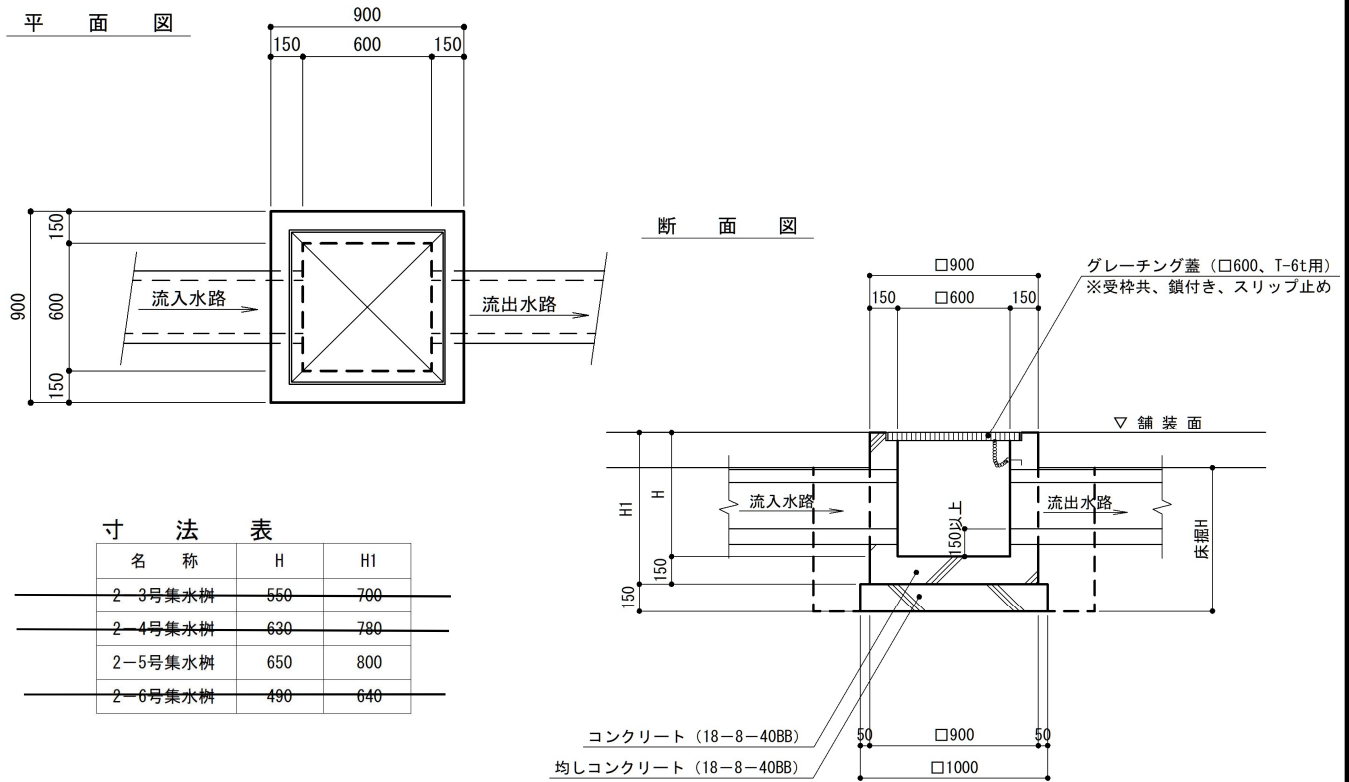
種 別	規 格	算 式	単位	数 量
均し基礎コンクリート	厚150	$1.00 \times 1.00 \times 0.15 \times 10ヶ所$	m^3	1.5
	18-8-40BB	$1.00 \times 1.00 \times 10ヶ所$	m^2	10.0
型 枠	均し	$1.00 \times 0.15 \times 4 \times 10$	m^2	6.0
コンクリート	小型 18-8-40BB	〈躯体数量〉		
		$(0.90 \times 0.90 \times 0.78 - 0.60 \times 0.60 \times 0.63) \times 10 =$	4.05	
		〈控除数量〉		
		$-0.40 \times 0.37 \times 0.150 \times 10 =$	-0.22	
		$-0.30 \times 0.385 \times 0.150 \times 10 =$	-0.17	
		〈控除数量小計〉	-0.39	m^3 3.7
型 枠	小 型	〈躯体数量〉		
		$(0.90 + 0.60) \times 0.78 \times 4 \times 10 =$	46.80	
		$(0.40 + 0.37) \times 0.15 \times 2 \times 10 =$	2.31	
		$(0.30 + 0.385) \times 0.15 \times 2 \times 10 =$	2.06	
		〈控除数量〉		
		$-0.40 \times 0.37 \times 2 \times 10 =$	-2.96	
		$-0.30 \times 0.385 \times 2 \times 10 =$	-2.31	
		〈控除数量小計〉	-5.27	m^2 45.9
グレーチング蓋	T-6t用、受桝共、鎖付き、細目、スリップ止め 桝穴600×600	1×10	枚	10
床 掘	小規模	$1.50 \times 1.50 \times 0.69 \times 10$	m^3	15.5
埋 戻	小規模	$15.5 - (1.00 \times 1.00 \times 0.15 + 0.90 \times 0.90 \times 0.54) \times 10$	"	9.6
(基面整正)	人 力	$1.00 \times 1.00 \times 10$	m^2	(10.0)

数 量 計 算 書

工 種

2-5号集水桧

10ヶ所当り No.



種 別	規 格	算 式	単位	数 量
均し基礎コンクリート	厚150	$1.00 \times 1.00 \times 0.15 \times 10ヶ所$	m^3	1.5
	18-8-40BB	$1.00 \times 1.00 \times 10ヶ所$	m^2	10.0
型 枠	均し	$1.00 \times 0.15 \times 4 \times 10$	m^2	6.0
コンクリート	小型 18-8-40BB	〈躯体数量〉		
		$(0.90 \times 0.90 \times 0.80 - 0.60 \times 0.60 \times 0.65) \times 10 =$	4.14	
		〈控除数量〉		
		$-0.30 \times 0.40 \times 0.150 \times 3 \times 10 =$	-0.54	
		〈控除数量小計〉 -0.54	m^3	3.6
型 枠	小 型	〈躯体数量〉		
		$(0.90 + 0.60) \times 0.80 \times 4 \times 10 =$	48.00	
		$(0.30 + 0.40) \times 0.15 \times 2 \times 3 \times 10 =$	6.30	
		〈控除数量〉		
		$-0.30 \times 0.40 \times 2 \times 3 \times 10 =$	-7.20	
		〈控除数量小計〉 -7.20	m^2	47.1
グレーチング蓋	T-6t用、受桧共、鎖付き、細目、スリップ止め 桧穴600×600	1×10	枚	10
床 掘	小規模	$1.50 \times 1.50 \times 0.71 \times 10$	m^3	16.0
埋 戻	小規模	$16.0 - (1.00 \times 1.00 \times 0.15 + 0.90 \times 0.90 \times 0.56) \times 10$	"	10.0
(基面整正)	人 力	$1.00 \times 1.00 \times 10$	m^2	(10.0)

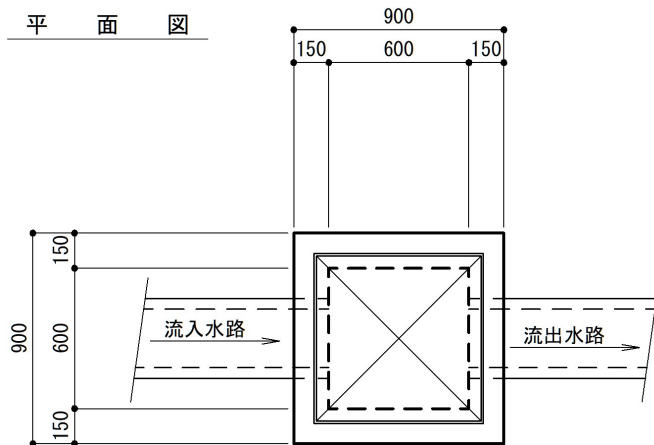
数 量 計 算 書

工 種

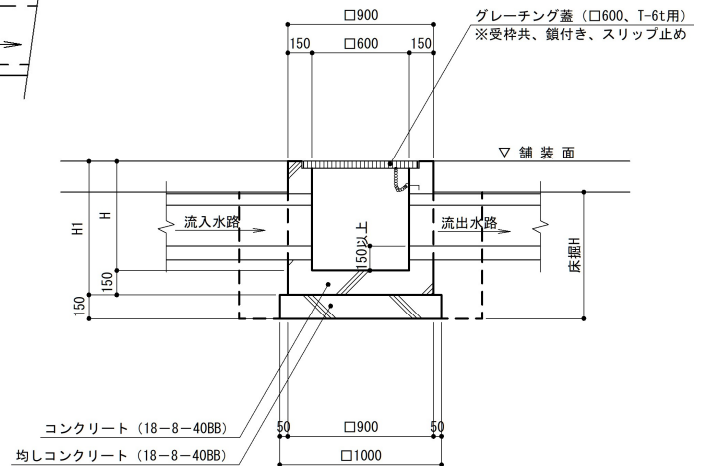
2-6号集水桝

10ヶ所当り No.

平 面 図



断 面 図



寸 法 表

名 称	H	H1
2-3号集水桝	550	700
2-4号集水桝	630	780
2-5号集水桝	650	800
2-6号集水桝	490	640

種 別	規 格	算 式	単位	数 量
均し基礎コンクリート	厚150	$1.00 \times 1.00 \times 0.15 \times 10ヶ所$	m^3	1.5
	18-8-40BB	$1.00 \times 1.00 \times 10ヶ所$	m^2	10.0
型 枠	均し	$1.00 \times 0.15 \times 4 \times 10$	m^2	6.0
コンクリート	小型	〈躯体数量〉		
	18-8-40BB	$(0.90 \times 0.90 \times 0.64 - 0.60 \times 0.60 \times 0.49) \times 10 =$	3.42	
		〈控除数量〉		
		〈控除数量小計〉	m^3	3.4
型 枠	小 型	〈躯体数量〉		
		$(0.90 + 0.60) \times 0.64 \times 4 \times 10 =$	38.40	
		$(0.30 + 0.245 + 0.30 + 0.30) \times 0.15 \times 2 \times 10 =$	3.44	
		〈控除数量〉		
		〈控除数量小計〉	m^2	41.8
グレーチング蓋	T-6t用、受枠共、鎖付き、細目、スリップ止め			
	桝穴600×600	1×10	枚	10
床 掘	小規模	$1.50 \times 1.50 \times 0.55 \times 10$	m^3	12.4
埋 戻	小規模	$12.4 - (1.00 \times 1.00 \times 0.15 + 0.90 \times 0.90 \times 0.40) \times 10$	"	7.7
(基面整正)	人 力	$1.00 \times 1.00 \times 10$	m^2	(10.0)

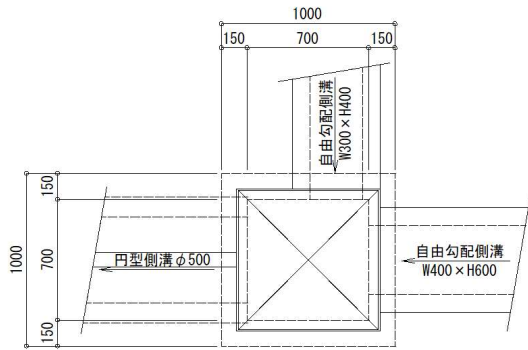
数 量 計 算 書

工 種

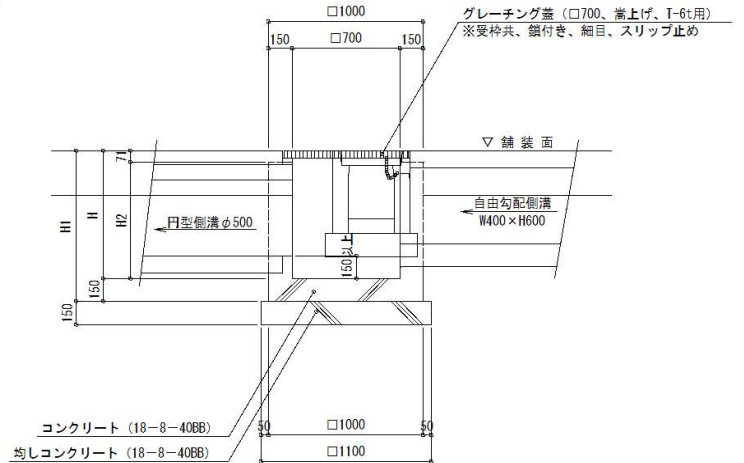
5-1号集水枳

10ヶ所当り No.

平 面 図



断 面 図



種 別	規 格	算 式	単位	数 量
均し基礎コンクリート	厚150	$1.10 \times 1.10 \times 0.15 \times 10ヶ所$	m^3	1.8
	18-8-40BB	$1.10 \times 1.10 \times 10ヶ所$	m^2	12.1
型 枠	均し	$1.10 \times 0.15 \times 4 \times 10$	m^2	6.6
コンクリート	小型	〈躯体数量〉		
	18-8-40BB	$(1.00 \times 1.00 \times 0.99 - 0.70 \times 0.70 \times 0.84) \times 10 =$		5.78
		〈控除数量〉		
		$-0.40 \times 0.50 \times 0.150 \times 10 =$		-0.30
		$-0.25^2 \times \pi \times 0.15 \times 10 =$		-0.29
		$-0.30 \times 0.40 \times 0.15 \times 10 =$		-0.18
			m^3	5.0
型 枠	小 型	〈躯体数量〉		
		$(1.00 + 0.70) \times 0.99 \times 4 \times 10 =$		67.32
		$(0.40 + 0.50) \times 0.15 \times 2 \times 10 =$		2.70
		$2 \times \pi \times 0.25 \times 0.15 \times 10 =$		2.36
		〈控除数量〉		
		$-0.40 \times 0.50 \times 2 \times 10 =$		-4.00
		$-0.25^2 \times \pi \times 2 \times 10 =$		-3.93
		$-0.30 \times 0.40 \times 2 \times 10 =$		-2.40
			m^2	62.1
グレーチング蓋	T-6t用、受枳共、鎖付き、細目、スリップ止め			
	枳穴600×600	1×10	枚	10
床 掘	小規模	$1.60 \times 1.60 \times 0.90 \times 10$	m^3	23.0
埋 戻	小規模	$23.0 - (1.10 \times 1.10 \times 0.15 + 1.00 \times 1.00 \times 0.75) \times 10$	"	13.7
(基面整正)	人 力	$1.10 \times 1.10 \times 10$	m^2	(12.1)

園路広場整備工

数量調書

種 別 及 び 細 別	計 算 式	単位	数 量
舗装撤去工			
アスファルト舗装版破砕	552.7	m ²	552.7
アスファルト舗装版切断	42.0	m	42.0
殻運搬処分（アスファルト殻）	0.04×552.7	m ³	22.1
舗装準備工			
不陸整正	13.0+178.2+121.8+165.9+9.6	m ²	488.5
不陸整正	131.4+431.2	m ²	562.6
コンクリート系舗装工			
透水性インターロッキング舗装－3	165.9+9.6	m ²	175.5
透水性インターロッキング舗装－4	121.8	〃	121.8
公園コンクリート舗装	48.9+146.3	〃	195.2
作業土工			
床掘り	3.4	m ³	3.6
埋戻し	2.3	m ³	2.5
園路縁石工			
コンクリート縁石－1	92.3+2.3	m	94.6
コンクリート縁石－6	4.0+3.1+3.4	〃	10.5
コンクリート縁石－8	0.6+0.6+0.6	〃	1.8
舗装止め－1	3.1+8.0	m	11.1
舗装止め－2	13.0	〃	13.0
車止め工			
車止め－5	4.0	基	4.0

(園路広場整備工) 作業土工集計表

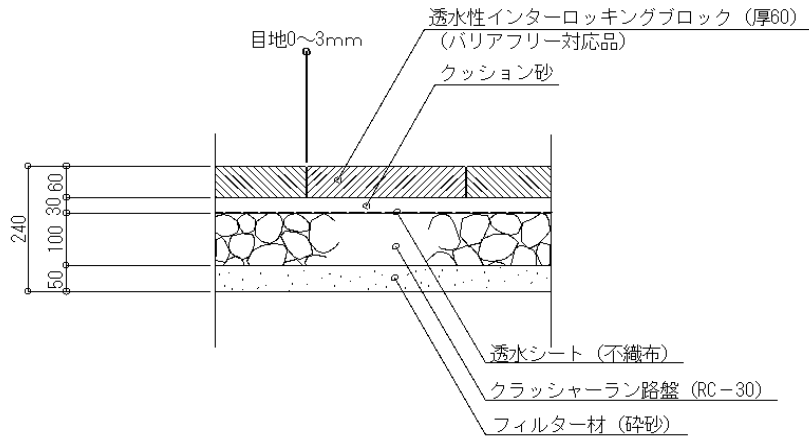
[illegible]

※上記集計数量は、園路広場整備工内の「数量計算書」で種別及び数量が計上されているもののみ集計している。

数量計算書

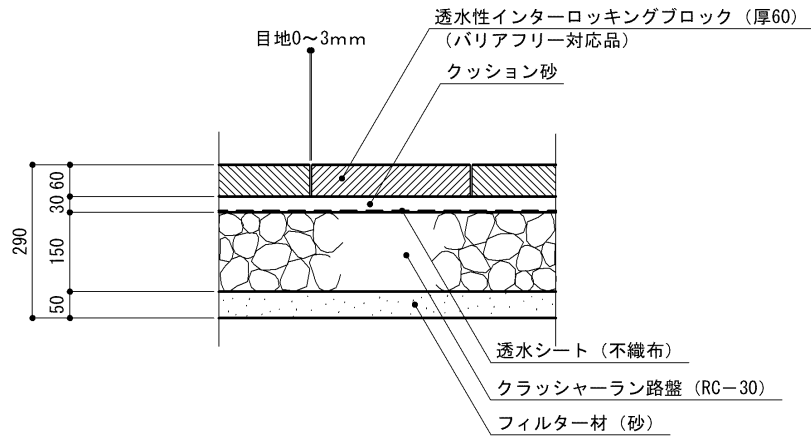
透水性インターロッキング舗装-3

No.

[illegible]

数量計算書

No.



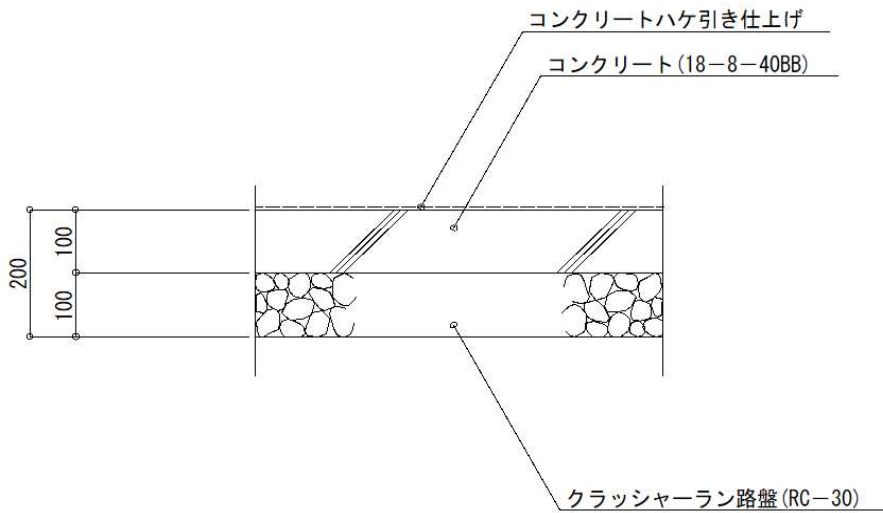
特記事項) ・目地砂は、「硬質目地砂」とする。
・インターロッキングブロックの張りパターン、形状、色については
周辺の舗装に合わせることを。

[illegible]

数量計算書

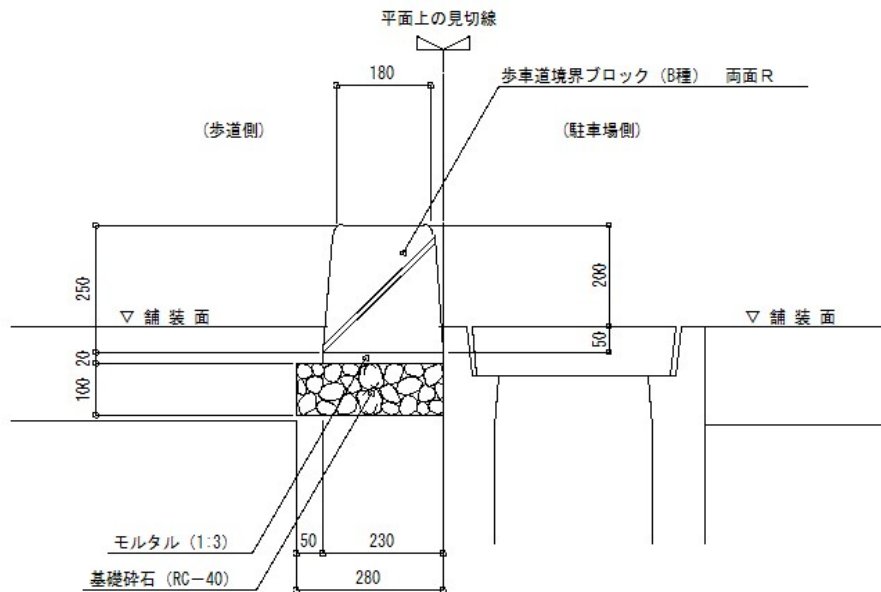
コンクリート舗装

No.

[illegible]

数量計算書

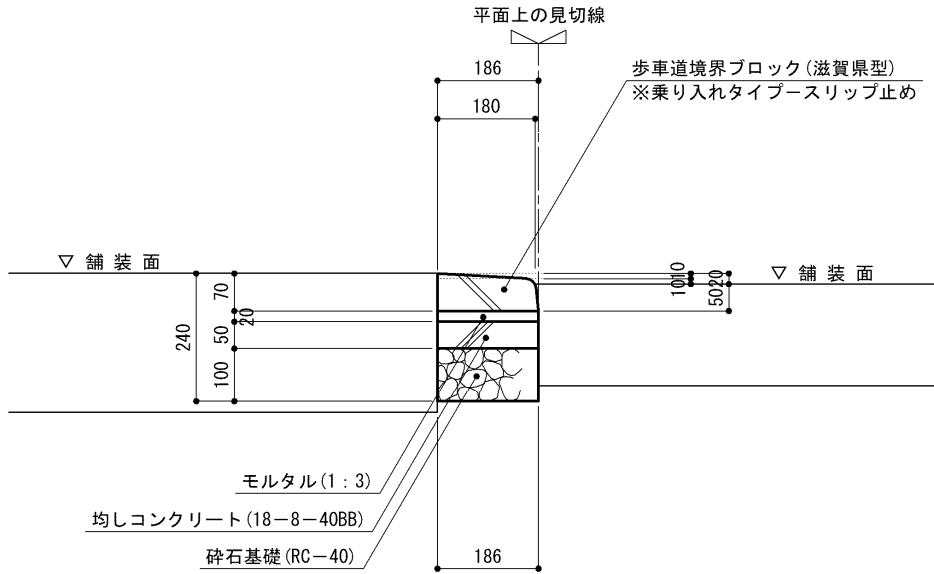
No.

[illegible]

数量計算書

コンクリート縁石-6

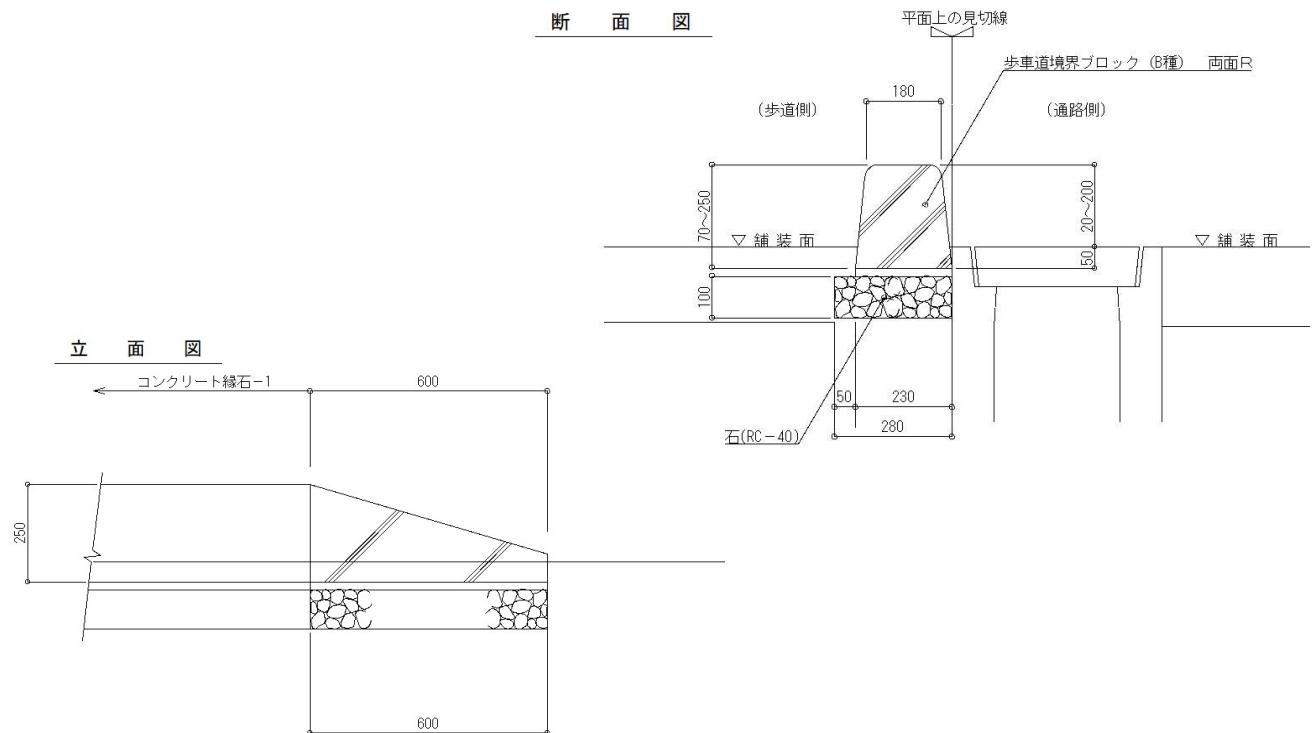
No.

[illegible]

数量計算書

コンクリート縁石-8

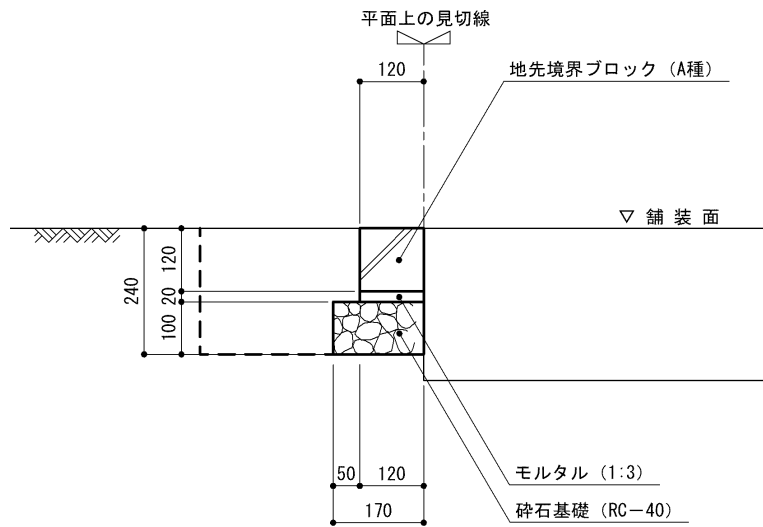
No.

[illegible]

数量計算書

舗装止め-1

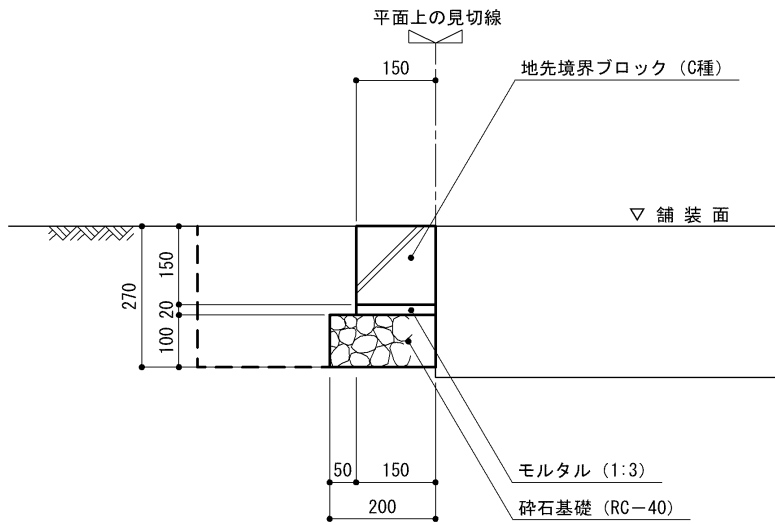
No.

[illegible]

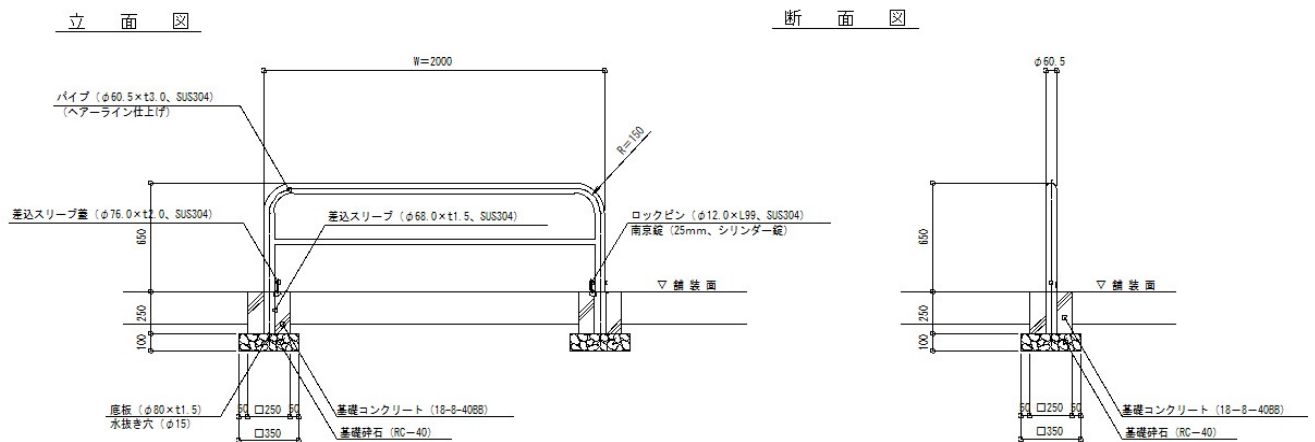
数量計算書

舗装止め-2

No.

[illegible]

No.

[illegible]