

令和 8 年 3 月定例月議会

令和 8 年 3 月 2 4 日

## 予算常任委員会（総務教育分科会）

### 資 料

| 関連議案      | 案件名                         | 所管局・課   | ページ |
|-----------|-----------------------------|---------|-----|
| 議案第 1 5 号 | 令和 7 年度長浜市一般会計補正予算（第 1 2 号） | 教育総務課   | 2   |
| 議案第 1 4 号 | 令和 8 年度長浜市一般会計補正予算（第 2 号）   | 教育改革推進課 | 1 3 |
| 議案第 1 5 号 | 令和 7 年度長浜市一般会計補正予算（第 1 2 号） | 教育改革推進課 | 1 4 |
| 議案第 1 5 号 | 令和 7 年度長浜市一般会計補正予算（第 1 2 号） | 教育指導課   | 1 8 |
| 議案第 1 4 号 | 令和 8 年度長浜市一般会計補正予算（第 2 号）   | 幼児課     | 1 9 |
| 議案第 1 5 号 | 令和 7 年度長浜市一般会計補正予算（第 1 2 号） | 幼児課     | 2 0 |

教育委員会事務局

|       |                      |
|-------|----------------------|
| 所管委員会 | 予算常任委員会<br>(総務教育分科会) |
| 関係案件  | 議案第15号               |
| 所管課   | 教育総務課                |

|         |        |
|---------|--------|
| 10款2項1目 | 小学校管理費 |
|---------|--------|

単位：千円

| 事業名          | 補正前     | 補正額     | 補正後       |
|--------------|---------|---------|-----------|
| 小学校校舎等維持管理経費 | 671,902 | 601,175 | 1,273,077 |

| 補正財源        |         | 経費    |         |
|-------------|---------|-------|---------|
| 教育費国庫補助金    |         | 委託料   | 122,003 |
| 学校施設整備費補助金  | 146,427 | 工事請負費 | 479,172 |
| 教育施設整備基金繰入金 | 135,334 |       |         |
| 市債          | 153,300 |       |         |
| 一般財源        | 166,114 |       |         |

#### 補正理由

安全で快適な教育環境を確保するため、照明設備のLED化改修、空調設備の更新、電話交換機の更新、長寿命化改修を実施するにあたり、国の補助事業の採択を受けたことから、必要な経費を補正するものです。

#### 補正内容

照明設備 LED 化改修事業委託料 122,003 千円

対象施設：神照小学校、湯田小学校、速水小学校、高月小学校

工事請負費 479,172 千円

対象施設：長浜北小学校職員室等空調設備更新工事

長浜南小学校空調設備更新工事

高月小学校電話交換機更新工事

七郷小学校電話交換機更新工事

浅井小学校本館等長寿命化改修工事（R8）

|       |                      |
|-------|----------------------|
| 所管委員会 | 予算常任委員会<br>(総務教育分科会) |
| 関係案件  | 議案第15号               |
| 所管課   | 教育総務課                |

小学校校舎等維持管理経費にかかる繰越明許費の設定について

単位：千円

| 款   | 項    | 事業名          | 翌年度繰越額  |
|-----|------|--------------|---------|
| 教育費 | 小学校費 | 小学校校舎等維持管理経費 | 601,175 |

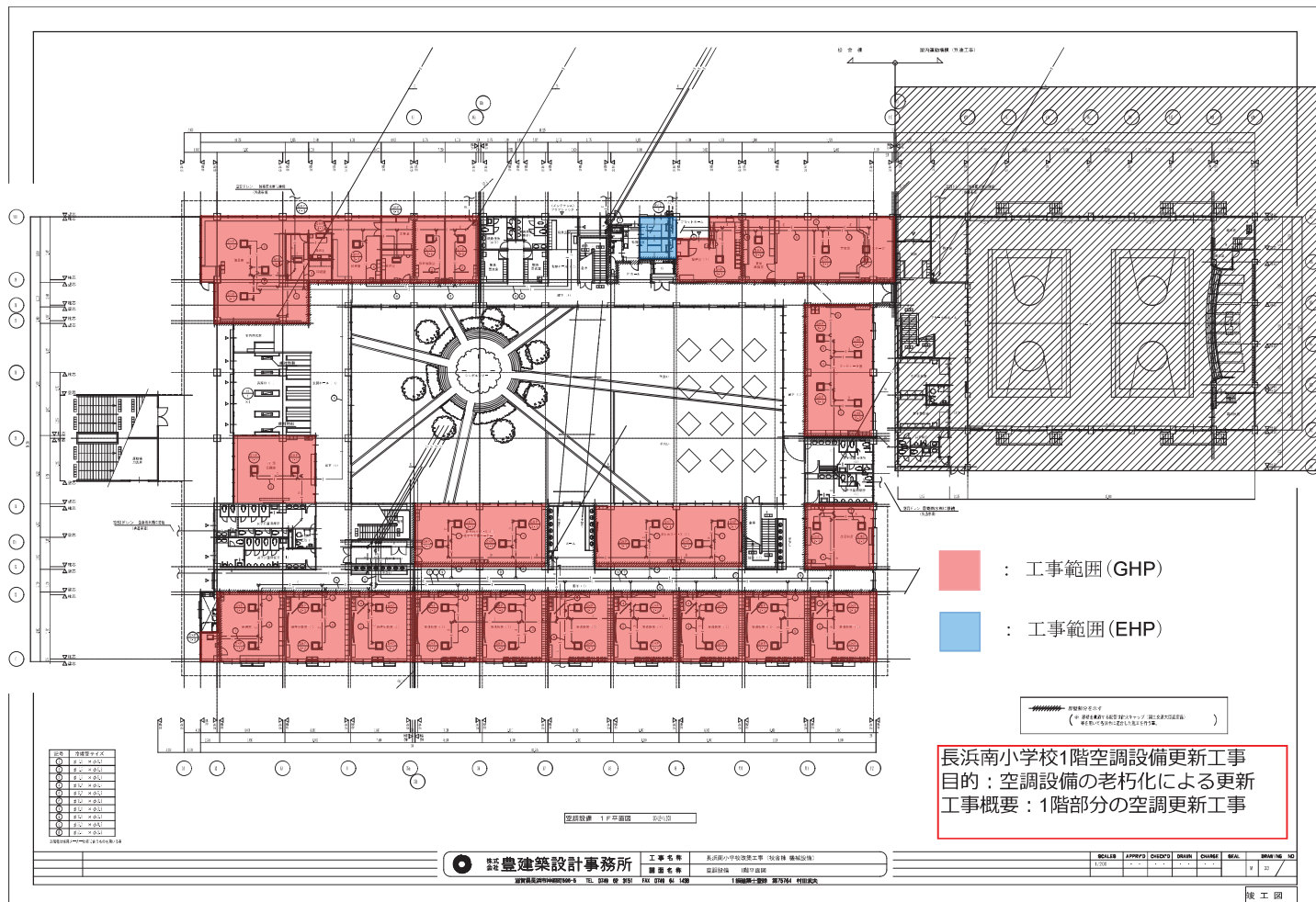
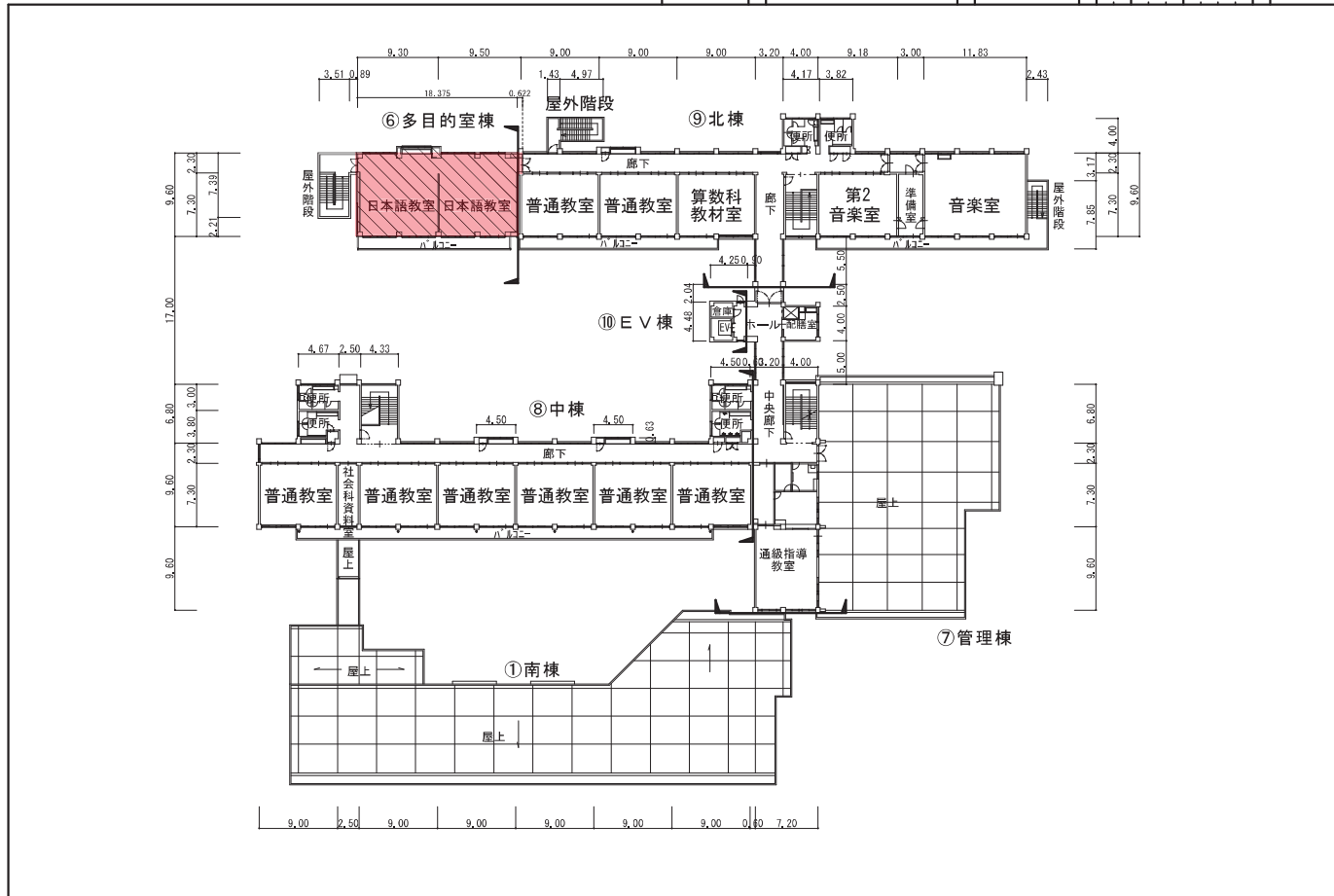
繰越の理由

今回の3月定例月議会で予算計上した小学校の照明設備LED化改修や空調設備更新工事等について、適正な工期を確保するため、繰越明許費を設定するものです。

繰越明許費対象事業

神照小学校照明設備LED化改修事業  
 湯田小学校照明設備LED化改修事業  
 速水小学校照明設備LED化改修事業  
 高月小学校照明設備LED化改修事業  
 長浜北小学校職員室等空調設備更新工事  
 長浜南小学校空調設備更新工事  
 高月小学校電話交換機更新工事  
 七郷小学校電話交換機更新工事  
 浅井小学校本館等長寿命化改修工事(R8)





# 浅井小学校本館等長寿命化改修工事概要

・既存校舎の原状回復及び機能向上

(本館棟)

①内外装の改修および設備の更新

③ライフライン（キュービクル等）の更新

②構造体の劣化対策

④省エネ化（断熱性向上・LED照明）

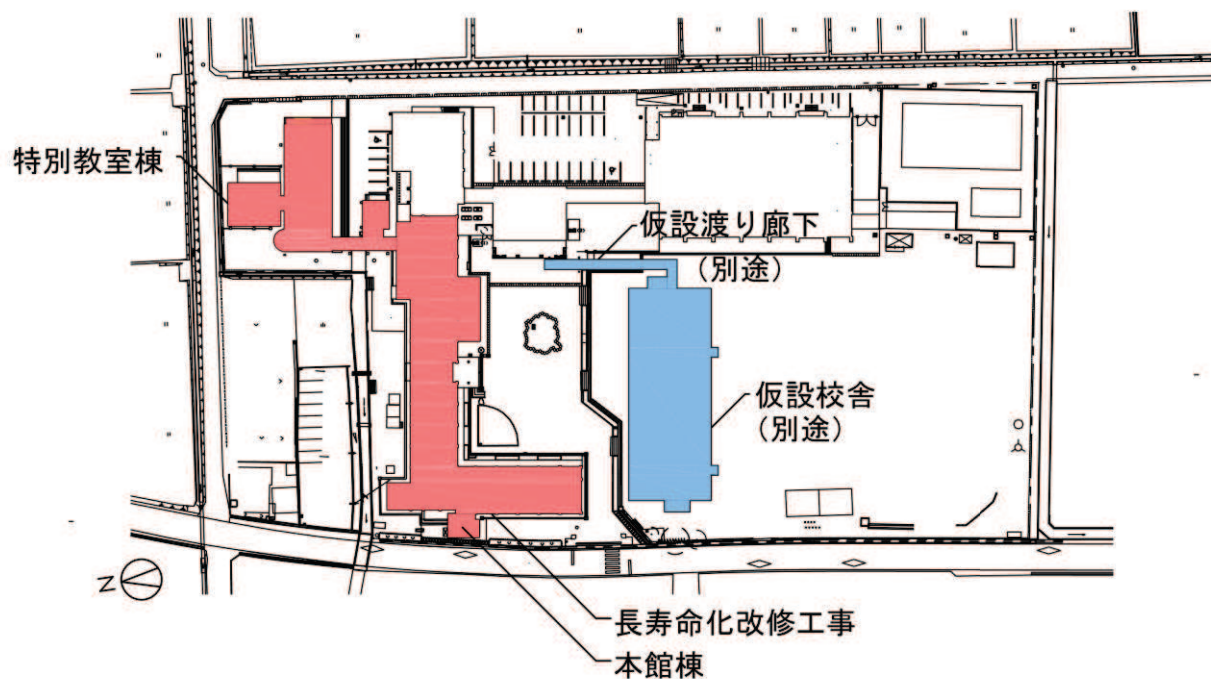
(特別教室棟)

①外装の改修

・工事期間中の仮設校舎設置（別途）



※スケジュールは予定です。



浅井小学校

配置図

|       |                      |
|-------|----------------------|
| 所管委員会 | 予算常任委員会<br>(総務教育分科会) |
| 関係案件  | 議案第15号               |
| 所管課   | 教育総務課                |

|         |        |
|---------|--------|
| 10款3項1目 | 中学校管理費 |
|---------|--------|

単位：千円

| 事業名          | 補正前       | 補正額     | 補正後       |
|--------------|-----------|---------|-----------|
| 中学校校舎等維持管理経費 | 1,186,801 | 574,640 | 1,761,441 |

| 補正財源        |         | 経費    |         |
|-------------|---------|-------|---------|
| 教育費国庫補助金    |         | 委託料   | 51,765  |
| 学校施設整備費補助金  | 142,777 | 工事請負費 | 522,875 |
| 教育施設整備基金繰入金 | 154,665 |       |         |
| 市債          | 99,400  |       |         |
| 一般財源        | 177,798 |       |         |

#### 補正理由

安全で快適な教育環境を確保するため、照明設備のLED化改修、電話交換機の更新、エレベーターの設置、長寿命化改修等を実施するにあたり、国の補助事業の採択を受けたことから、必要な経費を補正するものです。

#### 補正内容

照明設備LED化改修事業委託料 51,765千円

対象施設：南中学校、高月中学校

工事請負費 522,875千円

対象施設：湖北中学校エレベーター棟増築等工事

高月中学校電話交換機更新工事

びわ中学校電話交換機更新工事

西浅井中学校改修工事

北中学校東校舎長寿命化改修工事(R8)

西中学校体育館屋根防水等改修工事

|       |                      |
|-------|----------------------|
| 所管委員会 | 予算常任委員会<br>(総務教育分科会) |
| 関係案件  | 議案第15号               |
| 所管課   | 教育総務課                |

# 中学校校舎等維持管理経費にかかる繰越明許費の設定について

単位：千円

| 款   | 項    | 事業名          | 翌年度繰越額  |
|-----|------|--------------|---------|
| 教育費 | 中学校費 | 中学校校舎等維持管理経費 | 574,640 |

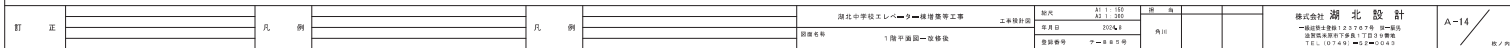
## 繰越の理由

今回の3月定例会で予算計上した中学校の照明設備LED化改修や電話交換機更新工事等について、適正な工期を確保するため、繰越明許費を設定するものです。

## 繰越明許費対象事業

南中学校照明設備LED化改修事業  
 高月中学校照明設備LED化改修事業  
 湖北中学校エレベーター棟増築等工事  
 高月中学校電話交換機更新工事  
 びわ中学校電話交換機更新工事  
 西浅井中学校改修工事  
 北中学校東校舎長寿命化改修工事(R8)  
 西中学校体育館屋根防水等改修工事





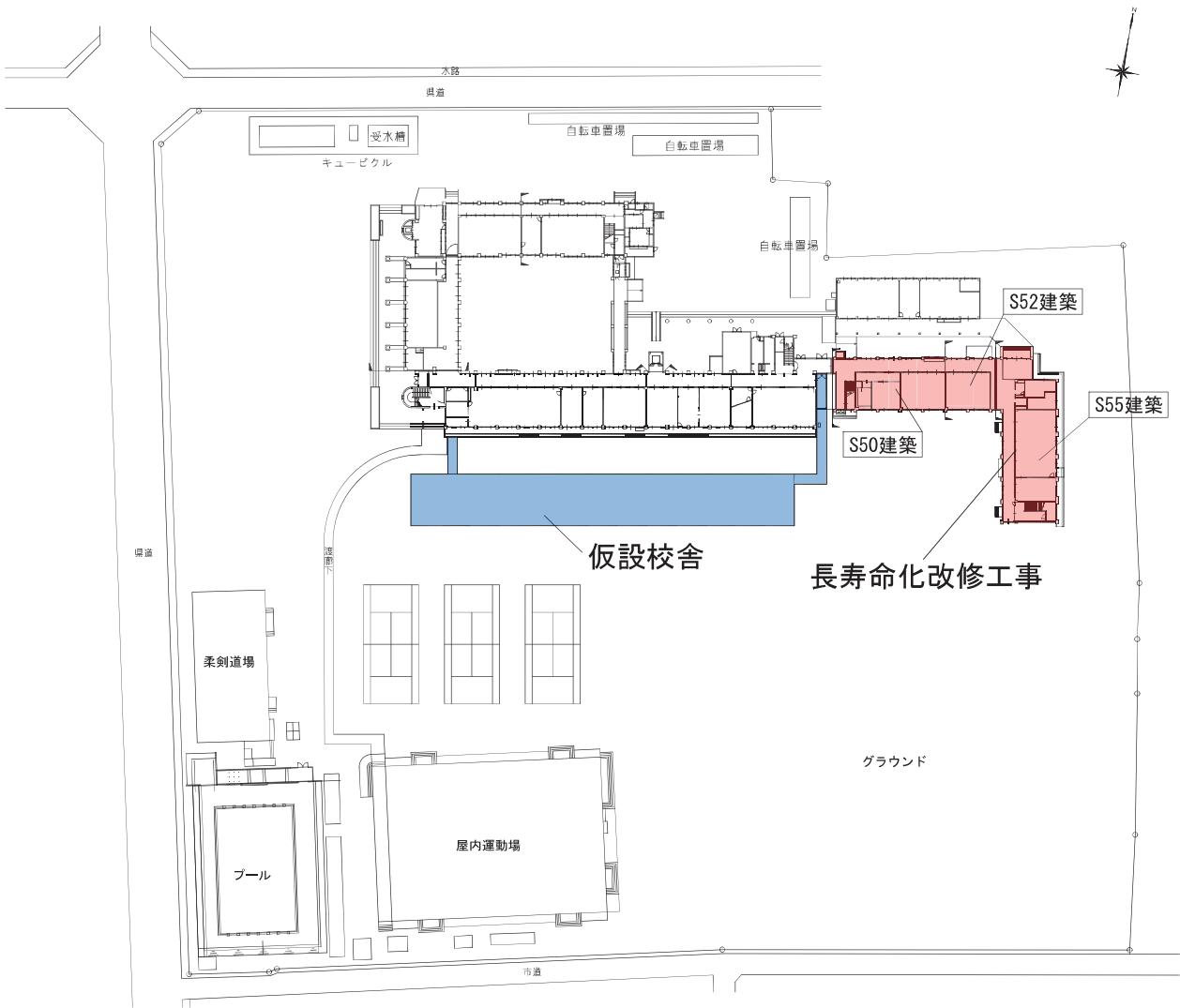
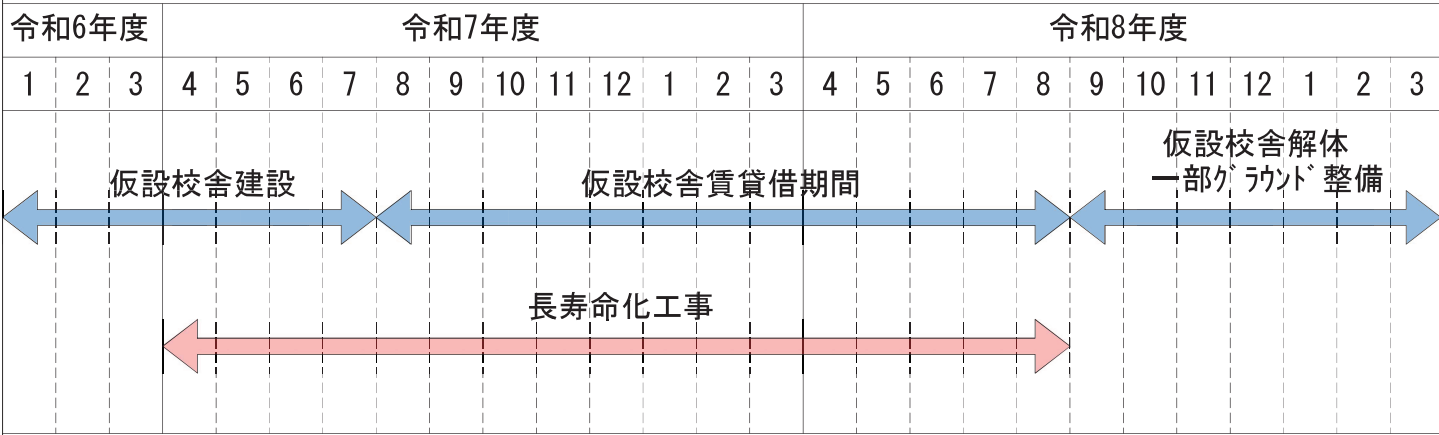
北中学校東校舎長寿命化改修工事概要

- ・ 既存校舎の原状回復及び機能向上
- ①内外装の改修および設備の更新

③ライフライン（受水槽・キュービクル等）の更新
- ②構造体の劣化対策

④省エネ化（断熱性向上・LED照明）

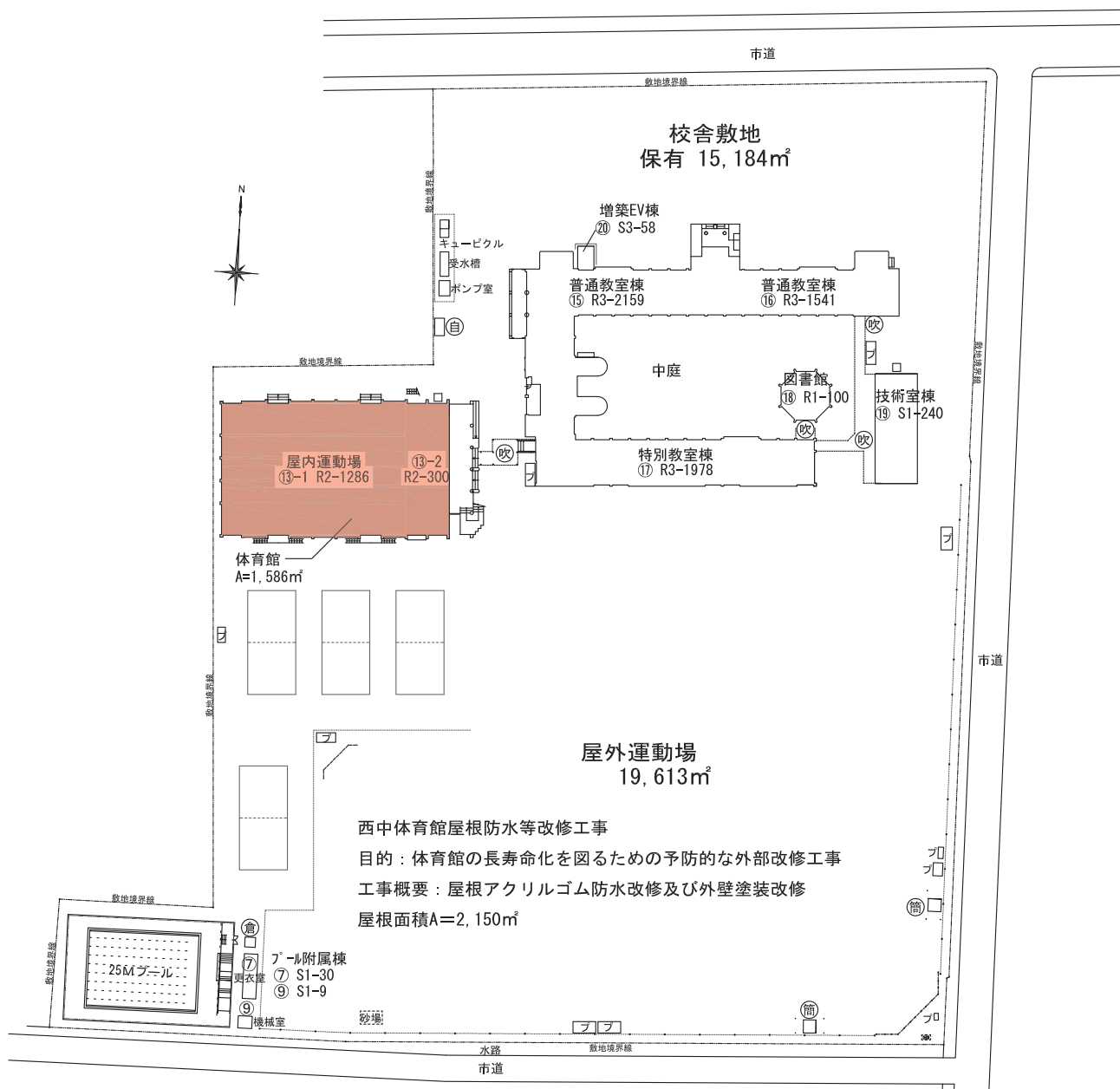
・ 工事期間中の仮設校舎設置（別途）



北中学校

配置図

# 西中体育館屋根防水等改修工事



## 令和 7 年度学校施設環境改善交付金採択方針（抜粋）R6.11.29

### ① 最優先する事業

耐震化事業、特別支援学校の新增築等に係る事業、学校統合等に係る事業、防災機能強化事業

### ② 優先する事業

長寿命化改良事業、トイレ改修事業、空調設置事業、バリアフリー化事業、特別防犯対策事業、

### ③ その他の事業

① 及び②に該当しない事業

※なお、過年度に学校施設環境改善交付金の交付決定を受けた事業に係るⅡ期目以降の工事（継続事業）は、上記にかかわらず優先的に対象事業とするように検討しています。

## 令和 8 年度学校施設環境改善交付金採択方針（抜粋）R7.12.1

### ① 優先採択事業

○過年度に学校施設環境改善交付金の交付決定を受けた事業に係るⅡ期目以降の工事（継続事業）

○公立学校施設整備費負担金の国庫補助を受けて実施する事業（新築または増築事業）と併行して実施する事業（耐震化事業、特支の新增築等、統合改修、長寿命化改良事業に限る）

### ② 財源を確保できた場合における採択事業

耐震化事業、大規模改造（空調）、バリアフリー化、特別防犯対策、統合改修、学びの多様化学校又は夜間中学の用に供する既存施設の改修、へき地教職員宿舍等の新增築、特支の新增築等、防災機能強化事業、中学校 35 人学級等を踏まえた施設整備

※なお、上記方針に加えて、要設計完了事業については、実施設計が完了した事業から順次採択する予定です。

| 要設計完了事業   | 適用時期         |
|---|--------------|
| 大規模改造（空調以外）、防災機能強化事業                                | 令和 7 年度採択分から |
| 令和 7 年度採択分対象事業に加えて、屋外教育環境事業、大規模改造（空調）、公害、幼稚園、産業教育施設 | 令和 8 年度採択分から |

※屋内運動場の空調設備整備事業については、採択方針によらず採択を検討します。

|       |                      |
|-------|----------------------|
| 所管委員会 | 予算常任委員会<br>(総務教育分科会) |
| 関係案件  | 議案第 14 号             |
| 所管局・課 | 教育改革推進課              |

|              |       |
|--------------|-------|
| 10 款 1 項 3 目 | 教育振興費 |
|--------------|-------|

単位：千円

| 事業名      | 補正前 | 補正額    | 補正後    |
|----------|-----|--------|--------|
| 教育指導事務経費 | 0   | 31,634 | 31,634 |

| 補正財源                                      | 経費                 |
|---|--------------------|
| 総務費国庫補助金<br>物価高騰対応重点支援地方創生臨時交付金<br>31,634 | 負担金、補助及び交付金 31,634 |

#### 補正理由

令和 7 年 12 月の国の補正予算により拡充された重点支援地方交付金を活用した生活者支援として、エネルギー・食料品価格等の物価高騰の影響を受けている保護者の負担軽減を図るため、令和 7 年度から全額保護者負担としている AI 型ドリル教材（Qubena）利用料の令和 8 年度分を支援する予算を補正するものです。

#### 補正内容

|                 |                               |
|-----------------|-------------------------------|
| 対象者             | 市内小学 3 年生から中学 3 年生までの児童生徒の保護者 |
| AI 型ドリル教材利用料補助金 | 31,634 千円                     |

|       |                      |
|-------|----------------------|
| 所管委員会 | 予算常任委員会<br>(総務教育分科会) |
| 関係案件  | 議案第15号               |
| 所管局・課 | 教育改革推進課              |

|         |        |
|---------|--------|
| 10款2項1目 | 小学校管理費 |
|---------|--------|

単位：千円

| 事業名    | 補正前    | 補正額    | 補正後    |
|--------|--------|--------|--------|
| 小学校管理費 | 31,682 | △7,363 | 24,319 |

| 補正財源                     | 経費                                      |
|--------------------------|---|
| デジタル化推進基金繰入金      △7,363 | 役務費      △2,044<br>使用料及び賃借料      △5,319 |

#### 補正理由

校務用パソコンの現行端末処分に係る手数料については、WindowsOS のサポート終了に伴い処分需要が一時的に増大し、市場がひっ迫して適正な処分期間の確保が困難となったことから、執行を取りやめ、減額補正するものです。

また、校務用パソコン更新に係る入札の結果、不用額が生じたため、併せて減額補正するものです。

#### 補正内容

|                            |           |
|----------------------------|-----------|
| 校務用パソコン現行端末処分・データ消去費に係る手数料 | △2,044 千円 |
| 校務用パソコン更新に係る賃借料            | △5,319 千円 |

|       |                      |
|-------|----------------------|
| 所管委員会 | 予算常任委員会<br>(総務教育分科会) |
| 関係案件  | 議案第15号               |
| 所管局・課 | 教育改革推進課              |

|         |          |
|---------|----------|
| 10款2項2目 | 小学校教育振興費 |
|---------|----------|

単位：千円

| 事業名          | 補正前     | 補正額    | 補正後     |
|--------------|---------|--------|---------|
| 小学校教育備品整備事業費 | 131,286 | △3,723 | 127,563 |

| 補正財源                     | 経費              |
|--------------------------|-----------------|
| 子ども未来教育基金繰入金      △3,723 | 委託料      △3,723 |

#### 補正理由

教育用ネットワークサーバー等更新業務において、積算見直し等による不用額が生じたため、減額補正するものです。

#### 補正内容

教育用ネットワークサーバー等更新業務委託料      △3,723 千円

|       |                      |
|-------|----------------------|
| 所管委員会 | 予算常任委員会<br>(総務教育分科会) |
| 関係案件  | 議案第15号               |
| 所管局・課 | 教育改革推進課              |

|         |        |
|---------|--------|
| 10款3項1目 | 中学校管理費 |
|---------|--------|

単位：千円

| 事業名    | 補正前    | 補正額    | 補正後    |
|--------|--------|--------|--------|
| 中学校管理費 | 14,585 | △2,950 | 11,635 |

| 補正財源                     | 経費                                     |
|--------------------------|--|
| デジタル化推進基金繰入金      △2,950 | 役務費      △ 901<br>使用料及び賃借料      △2,049 |

#### 補正理由

校務用パソコンの現行端末処分に係る手数料については、WindowsOS のサポート終了に伴い処分需要が一時的に増大し、市場がひっ迫して適正な処分期間の確保が困難となったことから、執行を取りやめ、減額補正するものです。

また、校務用パソコン更新に係る入札の結果、不用額が生じたため、併せて減額補正するものです。

#### 補正内容

|                            |           |
|----------------------------|-----------|
| 校務用パソコン現行端末処分・データ消去費に係る手数料 | △ 901 千円  |
| 校務用パソコン更新に係る賃借料            | △2,049 千円 |



|       |                      |
|-------|----------------------|
| 所管委員会 | 予算常任委員会<br>(総務教育分科会) |
| 関係案件  | 議案第15号               |
| 所管局・課 | 教育改革推進課              |

|         |          |
|---------|----------|
| 10款3項2目 | 中学校教育振興費 |
|---------|----------|

単位：千円

| 事業名          | 補正前    | 補正額    | 補正後    |
|--------------|--------|--------|--------|
| 中学校教育備品整備事業費 | 62,170 | △1,787 | 60,383 |

| 補正財源                     | 経費              |
|--------------------------|-----------------|
| 子ども未来教育基金繰入金      △1,787 | 委託料      △1,787 |

#### 補正理由

教育用ネットワークサーバー等更新業務において、積算見直し等による不用額が生じたため、減額補正するものです。

#### 補正内容

教育用ネットワークサーバー等更新業務委託料      △1,787 千円



|       |                      |
|-------|----------------------|
| 所管委員会 | 予算常任委員会<br>(総務教育分科会) |
| 関係案件  | 議案第 14 号             |
| 所管局・課 | 幼児課                  |

|             |         |
|-------------|---------|
| 3 款 2 項 1 目 | 児童福祉総務費 |
|-------------|---------|

単位：千円

| 事業名          | 補正前    | 補正額    | 補正後    |
|--------------|--------|--------|--------|
| 子ども・子育て支援事業費 | 71,601 | 15,122 | 86,723 |

| 補正財源                                      | 経費                 |
|---|--------------------|
| 総務費国庫補助金<br>物価高騰対応重点支援地方創生臨時交付金<br>15,122 | 負担金、補助及び交付金 15,122 |

#### 補正理由

令和 7 年 12 月に国の補正予算により拡充された重点支援地方交付金を活用した事業者支援及び生活者支援として、エネルギー・食料品価格等の高騰に伴い価格が上昇する光熱水費及び給食賄材料費について、市内の民間保育所及び認定こども園の安定的な運営を図るため、その高騰分を支援するものです。

#### 補正内容

対象施設 市内の民間保育所 5 園、民間認定こども園 8 園

物価高騰対策事業補助金 15,122 千円

(内訳)・光熱水費(不足見込額) 5,711 千円

・給食賄材料費(不足見込額) 9,411 千円

#### (参考) 算出方法

##### ・光熱水費

不足見込額＝各園 R6 光熱水費実績×高騰割合 13%

##### ・給食賄材料費

不足見込額＝物価高騰相当額 760 円(0～2 歳児)または 360 円(3～5 歳児)  
×R8 各園延べ園児見込数



|       |                      |
|-------|----------------------|
| 所管委員会 | 予算常任委員会<br>(総務教育分科会) |
| 関係案件  | 議案第15号               |
| 所管局・課 | 幼児課                  |

|             |      |
|-------------|------|
| 3 款 2 項 4 目 | 保育所費 |
|-------------|------|

単位：千円

| 事業名        | 補正前     | 補正額    | 補正後     |
|------------|---------|--------|---------|
| 保育所運営支援事業費 | 623,781 | 37,233 | 661,014 |

| 補正財源                                      | 経費         |
|---|------------|
| 民生費負担金                                    | 委託料 37,233 |
| 保育所入所児童保護者負担金   △11,348                   |            |
| 民生費国庫負担金                                  |            |
| 民間保育所運営費負担金       7,034                   |            |
| 民生費県負担金                                   |            |
| 民間保育所運営費負担金       4,441                   |            |
| 一般財源                               37,106 |            |

#### 補正理由

公定価格の増額改定等により、委託料に不足が生じるため、増額補正するものです。

#### 補正内容

保育所運営委託料     37,233 千円

(参考) 公定価格の主な改定状況 (90 人定員モデル 保育所の 1 か月あたり給付額)

| 年度 | 単価改定<br>時期 | 公定価格改定後<br>1 か月合計 (円) | 改定比    |
|----|------------|-----------------------|--------|
| R5 | R5.12 月    | 6,803,490             | —      |
| R6 | R6.12 月    | 7,367,240             | +8.3%  |
| R7 | R7. 4 月    | 7,372,640             | +0.07% |
| R7 | R7.12 月    | 7,688,830             | +4.4%  |

※3 歳児標準で、基本的な単価項目のみで比較したもの。

|       |                      |
|-------|----------------------|
| 所管委員会 | 予算常任委員会<br>(総務教育分科会) |
| 関係案件  | 議案第15号               |
| 所管局・課 | 幼児課                  |

|        |      |
|--------|------|
| 3款2項4目 | 保育所費 |
|--------|------|

単位：千円

| 事業名        | 補正前     | 補正額    | 補正後     |
|------------|---------|--------|---------|
| 保育所管理運営事業費 | 394,829 | △3,788 | 391,041 |

| 補正財源               | 経費           |
|--------------------|--------------|
| 民生費負担金             | 給料 △3,140    |
| 保育所入所児童保護者負担金 △69  | 職員手当等 △3,490 |
| 民生費国庫負担金           | 共済費 △920     |
| 民間保育所運営費負担金 195    | 旅費 △300      |
| 民生費県負担金            | 扶助費 4,062    |
| 民間保育所運営費負担金 123    |              |
| 民生費県補助金            |              |
| 保育対策総合支援事業費補助金 △67 |              |
| 一般財源 △3,970        |              |

#### 補正理由

公立保育所における会計年度任用職員の任用実績が当初見込みを下回ったことにより、関係予算に不用額が生じるため、減額補正するものです。

また、公定価格の増額改定等により、広域入所施設型給付費に不足が生じるため、増額補正するものです。

#### 補正内容

|                   |           |
|-------------------|-----------|
| 会計年度任用職給料（フルタイム）  | △2,590 千円 |
| 会計年度任用職給料（パートタイム） | △550 千円   |
| 会計年度任用職手当（パートタイム） | △170 千円   |
| 期末勤勉手当（フルタイム）     | △2,190 千円 |
| 期末勤勉手当（パートタイム）    | △1,130 千円 |
| 共済組合負担金（会計年度任用職員） | △920 千円   |
| 費用弁償（通勤費用）        | △300 千円   |
| 広域入所施設型給付費        | 4,062 千円  |

|       |                      |
|-------|----------------------|
| 所管委員会 | 予算常任委員会<br>(総務教育分科会) |
| 関係案件  | 議案第15号               |
| 所管局・課 | 幼児課                  |

|        |         |
|--------|---------|
| 3款2項5目 | 認定こども園費 |
|--------|---------|

単位：千円

| 事業名       | 補正前       | 補正額     | 補正後       |
|-----------|-----------|---------|-----------|
| 認定こども園管理費 | 1,415,086 | △55,680 | 1,359,406 |

| 補正財源               | 経費            |
|--------------------|---------------|
| 民生費負担金             | 報酬 △27,240    |
| 保育所入所児童保護者負担金 △234 | 給料 △12,630    |
| 民生費国庫負担金           | 職員手当等 △18,250 |
| 民間保育所運営費負担金 138    | 扶助費 2,440     |
| 民生費県負担金            |               |
| 民間保育所運営費負担金 87     |               |
| 民生費県補助金            |               |
| 保育対策総合支援事業費補助金 351 |               |
| 雑入                 |               |
| 一時保育サービス利用料 △855   |               |
| 一般財源 △55,167       |               |

#### 補正理由

公立認定こども園における会計年度任用職員の任用実績が当初見込みを下回ったことにより、関係予算に不用額が生じるため、減額補正するものです。

また、公定価格の増額改定等により、広域入所施設型給付費に不足が生じるため、増額補正するものです。

#### 補正内容

|                   |            |
|-------------------|------------|
| 会計年度任用職報酬         | △27,240 千円 |
| 会計年度任用職給料（フルタイム）  | △9,890 千円  |
| 会計年度任用職給料（パートタイム） | △2,740 千円  |
| 会計年度任用職手当（パートタイム） | △1,440 千円  |
| 期末勤勉手当（フルタイム）     | △5,320 千円  |
| 期末勤勉手当（パートタイム）    | △11,490 千円 |
| 広域入所施設型給付費        | 2,440 千円   |

|       |                      |
|-------|----------------------|
| 所管委員会 | 予算常任委員会<br>(総務教育分科会) |
| 関係案件  | 議案第15号               |
| 所管局・課 | 幼児課                  |

|        |         |
|--------|---------|
| 3款2項5目 | 認定こども園費 |
|--------|---------|

単位：千円

| 事業名           | 補正前       | 補正額    | 補正後       |
|---------------|-----------|--------|-----------|
| 認定こども園運営支援事業費 | 1,468,460 | 63,626 | 1,532,086 |

| 補正財源           |        | 経費          |        |
|----------------|--------|-------------|--------|
| 民生費国庫負担金       |        | 負担金、補助及び交付金 | △6,043 |
| 民間保育所運営費負担金    | 15,924 | 扶助費         | 69,669 |
| 民生費県負担金        |        |             |        |
| 民間保育所運営費負担金    | 10,051 |             |        |
| 民生費県補助金        |        |             |        |
| 保育対策総合支援事業費補助金 | △4,539 |             |        |
| 一般財源           | 42,190 |             |        |

#### 補正理由

公定価格の増額改定等により、扶助費に不足が生じるため、増額補正するものです。

また、民間認定こども園が実施する補助事業の実績見込みにより、補助金に不用額が生じるため、減額補正するものです。

#### 補正内容

低年齢児保育事業補助金 △3,000 千円

医療的ケア児保育支援事業費補助金 △3,043 千円

施設型給付費 69,669 千円

(参考) 公定価格の主な改定状況(定員モデル 認定こども園の1か月あたり給付額)

○1号認定(15人定員モデル)

○2号、3号認定(90人定員モデル)

| 年度 | 単価改定<br>時期 | 公定価格改定後<br>1か月合計(円) | 改定比    | 単価改定<br>時期 | 公定価格改定後<br>1か月合計(円) | 改定比    |
|----|------------|---------------------|--------|------------|---------------------|--------|
| R5 | R5.12月     | 2,954,490           | —      | R5.12月     | 7,193,100           | —      |
| R6 | R6.12月     | 3,177,415           | +7.5%  | R6.12月     | 7,827,085           | +8.8%  |
| R7 | R7.4月      | 3,178,315           | +0.03% | R7.4月      | 7,832,485           | +0.07% |
| R7 | R7.12月     | 3,282,870           | +3.3%  | R7.12月     | 8,178,390           | +4.4%  |

※3歳児標準で、基本的な単価項目のみで比較したもの。



|       |                      |
|-------|----------------------|
| 所管委員会 | 予算常任委員会<br>(総務教育分科会) |
| 関係案件  | 議案第15号               |
| 所管局・課 | 幼児課                  |

|         |        |
|---------|--------|
| 10款4項1目 | 幼稚園管理費 |
|---------|--------|

単位：千円

| 事業名    | 補正前     | 補正額     | 補正後     |
|--------|---------|---------|---------|
| 幼稚園管理費 | 287,630 | △29,570 | 258,060 |

| 補正財源 | 経費      |
|------|---------|
| 一般財源 | △29,570 |
|      | 報酬      |
|      | 職員手当等   |
|      | 共済費     |
|      | 旅費      |
|      | △18,460 |
|      | △8,440  |
|      | △1,980  |
|      | △690    |

#### 補正理由

公立幼稚園における会計年度任用職員の任用実績が当初見込みを下回ったことにより、関係予算に不用額が生じるため、減額補正するものです。

#### 補正内容

|                  |            |
|------------------|------------|
| 会計年度任用職報酬        | △18,460 千円 |
| 会計年度任用職手当（フルタイム） | △150 千円    |
| 期末勤勉手当（パートタイム）   | △8,290 千円  |
| 社会保険料            | △1,980 千円  |
| 費用弁償（通勤費用）       | △690 千円    |

|       |                      |
|-------|----------------------|
| 所管委員会 | 予算常任委員会<br>(総務教育分科会) |
| 関係案件  | 議案第 15 号             |
| 所管局・課 | 幼児課                  |

|              |        |
|--------------|--------|
| 10 款 4 項 1 目 | 幼稚園管理費 |
|--------------|--------|

単位：千円

| 事業名       | 補正前    | 補正額    | 補正後    |
|-----------|--------|--------|--------|
| 通園バス管理事業費 | 40,381 | △5,200 | 35,181 |

| 補正財源  | 経費   |
|---|--|
| 総務費県補助金<br>子ども・子育て施策推進交付金   △2,568<br>一般財源                               △2,632 | 備品購入費                               △5,200 |

#### 補正理由

公立幼稚園・認定こども園における通園バス利用児童の減少に伴い、令和 8 年度の通園バスの運行台数が減少する見込みとなり、通園バスの新規購入を見送ったことによる不用額が生じるため、減額補正するものです。

#### 補正内容

公用車購入費                               △5,200 千円

|       |                      |
|-------|----------------------|
| 所管委員会 | 予算常任委員会<br>(総務教育分科会) |
| 関係案件  | 議案第15号               |
| 所管局・課 | 幼児課                  |

たかつき認定こども園通園バス運行等業務の中止に伴う債務負担行為の廃止について

単位：千円

| 事項                  | 期間                  | 限度額         |
|---------------------|---------------------|-------------|
| たかつき認定こども園通園バス運行等業務 | 令和8年度から<br>令和10年度まで | (廃止) 24,500 |

#### 補正理由

公立幼稚園・認定こども園における通園バス利用児童の減少に伴い、令和8年度は令和7年度と比較して運行台数が3台減少し、全車両を直営職員により運行できる見込みとなりました。

このため、令和7年度当初予算で設定した債務負担行為を廃止するものです。