

# 広報 **ながはま** 4

2026



特集

新たに学校生活を送る  
こどもたちの笑顔のために  
小1プロブレム・中1ギャップへの対応

今月の  
主な内容

- ・大学生等生活応援給付金を給付します
- ・長浜市子ども誰でも通園制度を開始します
- ・4月1日から市役所の組織が一部変わります

・・・ P4  
・・・ P5  
・・・ P8~9

撮影地：湖北THGツインアリーナ

# 小1プロブレムって？

- 授業中に席に着いているのが苦手
- 集団行動が取りにくい
- 先生の話に集中し続けるのが難しい
- 友だちとのトラブルが増える

上のような点から小学校生活に馴染めない状態が続くことを表した言葉です。原因として、以下の点が考えられています。

## 保育園・幼稚園(※)とのギャップ

(※ 認定こども園を含む)

- ✓ 遊び中心から勉強中心に
- ✓ 自律的な行動が求められる
- ✓ 集団生活・行動が求められる
- ✓ 1クラスの数が増える

## 家庭でのストレス

例えば、家の中で「もう小学生なんだから」といった急き立てるような言葉や、一方的な指示を受けてばかりだと、こどもはストレスをため込んでしまいます。

# 中1ギャップって？

教科担任制や定期テスト、学校内の人間関係など、中学校は小学校時代とはいろいろな面で変化を迎えます。それに加え、この時期はちょうど思春期で人間関係に敏感になったり、自分の体の変化したりすることで、精神的にも不安定になりがちです。



学校生活の急激な変化と思春期の発達がかちようど重なり、こどもたちは負担を感じやすくなり、学校での居心地の悪さに心が耐えられなくなることもあります。

園や学校ではこんなことに取り組んでいます！

## 園小接続

幼稚園・保育園・認定こども園の幼児期の教育と、小学校の教育をスムーズにつなげる取組みで、こどもたちが入学後に困らないよう、幼児期に育んできた力を小学校の生活や学びにつなげることを目的にしています。

幼児期と小学校では学び方・環境が大きく変わるため、うまく適応できず「小1プロブレム」などが起きることがあるため、園小接続を意識した教育や環境づくりが重視されています。

## 大切なポイント

- 幼児教育での「育ち」(生活習慣・人との関わり・思考の芽生えなど)を大切にしながら、小学校の学びにつなげることを重視しています。
- 園・学校・保護者・地域が連携して、こども一人ひとりの成長を支える仕組みづくりが進められています。

ご入学おめでとうございます

こどもたちの

笑顔

顔

のために

新たに学校生活を送る



この4月、長浜市の小学校・中学校(義務教育学校を含む)に、約1,850人のこどもたちが入学してくれました。家族はもちろん、地域にとっても、本当に喜ばしく嬉しいことですね。

こどもたちは、新たな生活を学校で送ることの楽しみがある一方で、つまづきや大変さを多く感じる時期でもあり、いわゆる「小1プロブレム」「中1ギャップ」に直面することがあります。

お父さん、お母さん、おじいちゃん、おばあちゃん、さらには地域のみなさんも、こどもたちが笑顔で楽しく過ごしてすくすくと育っていけるように、こどもたちのちょっとした変化に気づいて、寄り添い・支えていきましょう。

# 共感で おうちを 安心できる場所に



これまでと環境がガラッと変わったこともたちが不安を感じたりするのは当然です。こどものストレスを軽くするためには、こどもの気持ちに寄り添った会話がカギとなります。大切なのは、「こどもの話を「聞く」「共感する」「励ます」ことです。

なにより、おうちの人が「大変だよ」「こどもが感じている不安に共感してくれるだけで、こどもたちは安心するものです。そして、一緒に遊んだり、散歩したり、映画をみたり、特別なことでなくてもホッとできる時間を一緒に過ごすことで、次の日のエネルギーになるはずですよ。

とはいえ、忙しくておうちの人もときにはイライラしてしまうもの。美味しいチョコプレートを食べるなど、ほんの少しだけでも息抜きタイムを作って、自分をメンテナンスしてあげてください。

## 家庭学習のすすめ

小学1年生の頃は、短い時間でもいいので家で宿題以外の勉強時間を作ることが、2年生以降の学習スタイルに役立つと言われています

ちょっと工夫

勉強したくなる  
学習環境づくり

短時間でも机に  
向かえたことを褒める

中学生になると、自分の学習スタイルに個性が出てきます。学習面でつまずきがある場合も含めて、勉強の仕方を押し付けるのはよくありません。まずは、こどもの学習スタイルを知り、それに合わせた家庭学習をサポートしていくことが大切です。

ちょっと工夫

集中の仕方を見極め  
学習スタイルを見守る

困っていたら  
手助けを

## 読書のすすめ

読書は、自分で考え判断する力や自ら課題を解決していく力、他者と共生していく力などを育てるために不可欠なものです。

こどもの時期にこそ、読書習慣を身につけられるようにしましょう。



## 困ったときは 悩まずにご相談を

長浜市教育センター 教育相談室  
☎74-3702

市教育センター教育相談室では、学校環境や社会環境に豊かに関わり、自分の良さを知り、自立した人間として力強く生きる青少年の育成を目指して、保護者や教職員からの相談を受け、児童生徒の支援について共に対応策を考えます。

- 学齢期の発達や不登校に関する教育相談
- カウンセリング案内
- こどもサポートルーム「なないろ」の紹介



カリキュラムの連携

幼児期後半から小学校入学に向けて、段階的に力を育てるための「園小接続カリキュラム」や「スタートカリキュラム」などを作成しています。

園と小学校の先生が合同で研修を行ったり、お互いの教育内容を共有することで、教育観や指導法の共通理解を深めます。

先生同士の連携・研修



こども同士の交流活動



園児と小学生が交流する体験活動を通じて、小学校生活への不安を減らしたり、期待感を高めたりする活動を行っています。

# 大学生等生活応援給付金を給付します

問 政策デザイン課 ☎65・6505

市内在住の大学生などに対する修学応援および物価高騰の影響による家計の負担の軽減を図ることを目的に、対象者に現金給付を行います。

**【対象者】**

- 次のすべてに該当する者
- 平成20年4月1日以前に生まれた
- 申請日の時点において、学校教育法に規定する大学、大学院、短期大学、高等専門学校、専修学校、各種学校（修業年限1年以上に限る）に在学している
- 住民基本台帳に引き続き3か月以上市内の住所で記載されている

**【給付金額】**

1人あたり2万円

**【申請期間】**

4月1日(水)～12月28日(月)

**【申請方法】**

申請フォームから申請



▲申請フォーム

申請フォームからの申請が困難な場合は担当課にご相談ください。



大学生等生活応援給付金

## 現金給付

# 20,000円

**【給付時期】**

原則として、申請があった日が属する月の翌月末日までに指定の口座に振り込みます。

**【その他】**

申請期間内に申請が行われなかった場合や、口座の解約・変更その他の事由により、令和9年2月28日(日)までに振り込まない場合は、給付ができません。  
余裕を持って申請してください。

# 物価高対応子育て応援手当の手続きはお済みですか

問 こども家庭支援課 ☎65・6554

物価高の影響を強く受けている子育て世帯を力強く支援するため、0歳～高校3年生年代1人につき2万円を支給します。

※令和7年9月30日(火)時点で住民票があった市町村から支給しています。

**【支給対象者】**

- 申請が必要な人
- 令和7年10月1日(水)～令和8年3月31日(火)の間に生まれた児童の父

母等

・公務員で勤務先から児童手当を受給している人

○申請が不要な人

令和7年9月分の児童手当を受給している人※1月30日(金)に支給済です。

**【申請期限】**

4月30日(木)まで※消印有効



# 麦の病害防除が実施されます

問 農政課 ☎65・6522

麦病害防除が4月中旬～5月中旬に実施されます。ご理解とご協力をお願いします。

**【防除の方法】**

- ・一斉防除(広域共同防除)・・・集落単位など広域で農薬散布
- ・個別防除・・・各農家で農薬散布
- ・一斉防除(こいつい)・・・無人ヘリコプターなどを使用し、麦のほ場に農薬を散布します。

- ・散布時間・・・5時～11時頃
- ・実施回数・・・2回～3回

※日程については、下表にお問い合わせください。

地域	防除区分	問合せ先	電話番号
長浜	個別	JAレーク伊吹 経済センター 営農企画課	63-2101
浅井・虎姫	一斉・個別	JA北びわこ 浅井支店 営農経済係	74-0002
びわ	一斉・個別	JA北びわこ びわ支店 営農経済係	72-4482
湖北	一斉・個別	JA北びわこ 営農経済センター 営農振興課	78-2415
高月	一斉・個別	JA北びわこ 高月支店 営農経済係	85-3600
木之本	一斉・個別	JA北びわこ 木之本支店 営農経済係	82-3004

**【問合せ先】**



## 長浜市子ども誰でも通園制度を開始します

問 幼児課 ☎65・8607

普段保育所などに通っていない未就園の子どもにも集団生活の機会を提供し、同年代の子ども同士に触れ合いなど、家庭では得られない経験や、家族以外の人と関わる機会を通じて、子どもの健やかな育ちを応援します。

### 【対象者】

保育所などに通っていない生後6か月～満3歳未満の子ども

### 【利用日および時間】

月曜～金曜 9時～16時  
月10時間まで

### 【実施施設】

- ・六荘認定こども園(勝町)
- ・びわ認定こども園(八木浜町)
- ・にしあざい認定こども園(西浅井町塩津中)

### 【利用料】

1時間300円

### 【利用の流れ】

- ① 認定申請書を提出
- ② 認定証を受け取る
- ③ 面談予約
- ④ 事前面談
- ⑤ 利用予約
- ⑥ 利用開始



## 自転車用ヘルメットの購入を補助します

問 市民活躍課 ☎65・8711

高齢者および未成年者の自転車用ヘルメットの着用を促進し、自転車乗車中の交通事故による被害の軽減を図るため、ヘルメットを購入する費用の一部を補助します。

自転車乗車中のヘルメット着用は努力義務となっています。ヘルメットの着用を心がけましょう。

### 【申請期間】

4月1日(水)～令和9年3月31日(水)

※予算額(令和8年度：約75件分)に達し次第、受付終了

### 【対象者】

- ・市内在住の満65歳以上の高齢者
- ・市内在住の未成年者(18歳に達する日以降の最初の3月31日を迎えるまでの市民)

### 【注意点】

- ・申請日時点で市内に居住している市民であること
- ・市税や保険料等に未納がないこと
- ・自転車損害賠償保険等に加入していること

### 【補助額】

ヘルメット購入費の2分の1(上限2千円、100円未満切捨て)

### 【補助対象となるヘルメット】

・安全基準(S・G・J・C・F・C・E・G・S)

CPSマーク等に適合していること

- ・新品(中古品や学校指定の通学用ヘルメットは対象外)

### 【申請方法】

1. ヘルメットを販売店で購入
2. 交付申請書兼請求書および必要書類を電子申請フォームまたは、郵送窓口で提出

※必要書類はホームページで確認してください。

### 【補助金申請の注意点】

- ・ヘルメットを購入した日から6か月以内に申請してください。
- ・補助金の交付は1人1回限りです。
- ・購入から2年間は承認を受けずにヘルメットの譲渡または交換できません。

・対象者が未成年の場合は、申請者は原則保護者となります。

※補助金制度の詳細はホームページ「長浜市自転車用ヘルメット購入補助金交付要綱」を確認してください。



## お知らせ

## パパママ・リフレッシュ託児事業(一時預かり託児)の利用料金を改定します

問 サンサンランド子育て支援センター ☎62・3738

### 【パパママ・リフレッシュ託児事業】

育児負担の軽減とリフレッシュを図り、いきいきと育児ができるよう、託児事業を行っています。

### 〈利用対象者〉

市内在住の6か月～4歳未満の未就園児

### 〈実施施設〉

- ・サンサンランド(地福寺町)

☎62・3738

・あいあいらんど(高月町渡岸寺)

☎85・3123

- ・のんびりびよっこ(今川町) ☎59・3542

### 〈実施日時〉

9時～16時(1回最長4時間)

※詳細は実施施設にご連絡ください。

### 【利用料金の改定】

近年の物価高騰や人件費の上昇等を受け、4月1日(水)から次のとおり改定します。

〈改定前〉1時間250円

〈改定後〉1時間300円



4月6日(月)～15日(水)まで「春の全国交通安全運動」を実施します。ドライバーの皆さんは、子どもや高齢者を見かけたら、徐行または一時停止するなど、その行動に十分気を付けて運転しましょう。問 市民活躍課 ☎65-8711

## 後期高齢者医療制度の保険料率が 4月1日から改定されます

問 保険年金課 ☎65・6527

令和8年度から、子どもや子育て世代を社会全体で支える新たな仕組みとして、従来の医療分の保険料に加えて、子ども・子育て支援金分の保険料を負担していただくことになりました。今回の見直し内容や、子ども・子育て支援金納付金の詳細は、滋賀県後期高齢者医療広域連合ホームページをご覧ください。

なお、令和8年度の保険料額は、7月に郵送でお知らせします。



▲滋賀県後期高齢者医療  
広域連合ホームページ

### 【見直し後の保険料率】

区分	現行 (令和6年・7年)	改定後 (令和8年)		
	医療分	医療分	子ども・ 子育て 支援金分	合計
所得割率	9.56%	10.13%	0.25%	10.38%
均等割額※	4万8,604円	5万5,380円	1,340円	5万6,720円
上限額	80万円	85万円	2万1,000円	87万1,000円

※均等割額は、世帯所得に応じて軽減されます



## 固定資産評価額がご覧になれます

問 税務課 ☎65・6523

市内の土地・家屋に対する令和8年度固定資産税について、納税者は、所有する土地・家屋の評価額が適正であるかを、市内の他の土地・家屋と比較して確認できるよう、評価額などを記載した縦覧帳簿を無料で閲覧できます。

※土地の納税者は土地の帳簿、家屋の納税者は家屋の帳簿をご覧ください。



### 【期間】

4月1日(水)～6月1日(月)

※開庁時間のみ。延長窓口は除く。

### 【場所】

- ・税務課(本庁舎1階5番窓口)
- ・くらし窓口課(北部合同庁舎)

### 【持ち物】

本人確認ができるもの(マイナンバーカード、運転免許証など)

※代理人は委任状も必要

## 長浜市新型コロナウイルス等対策行動 計画(案)への意見を募集します

問 健康推進課 ☎65・7759 ☎65・1711

✉kenkou@city.nagahama.lg.jp  
〒526・0845 長浜市小堀町32・3 ながはまウエルセンター

新型コロナウイルスをはじめ、市民の生活や健康に重大な影響を及ぼすおそれのある感染症への対策基本指針を示す「長浜市新型コロナウイルス等対策行動計画」の改定案をとりまとめましたので、皆さんからの意見を募集します。

### 【提出方法】

- ①ご意見②住所③氏名④電話番号
- ⑤メールアドレスを任意の様式に記入し、意見提出フォーム・窓口・郵送・FAX・メールのいずれかで提出してください。



▲意見提出フォーム

【応募締切】4月22日(水)※必着  
【閲覧場所】市ホームページ、健康推進課窓口(ながはまウエルセンター)、防災危機管理課窓口(本庁舎、市政情報コーナー(本庁舎、北部合同庁舎))

## 湖北病院看護師を募集します

問 長浜市病院事業職員選考委員会(管理課内)

☎82・6143

湖北病院では令和9年4月1日採用予定の看護師を募集します。

※早期就業可

【採用予定人数】

10人程度

【受験資格】

次のいずれにも該当する人

○昭和51年4月2日以降に生まれた人

○看護師免許を有する人

※令和9年7月末日までに資格取得見込みの人も可

### 【試験日】

次のどちらか希望する日

①5月16日(土) 13時30分

②6月13日(土) 13時30分

### 【申込期限】

①5月7日(木)※必着

②6月4日(木)※必着

### 【試験会場】

湖北病院(木之本町黒田)



## 中等度の難聴がある高齢者を対象に 補聴器の購入費用を助成します

問 長寿推進課 ☎65・7841



中等度難聴により日常生活に支障がある高齢者に対し、補聴器の購入に要する費用の一部を助成します。

### 【補助内容・助成額】

補聴器の購入に係る費用の2分の1の額（上限4万円、千円未満切り捨て）※次の費用は対象外です。

・診察料、検査料、文書料等の受診費用  
・補聴器の修理、保守、電池交換  
・付属品のみ購入 など

### 【対象者】

申請時に、次のすべてに該当する人

①市内に住む65歳以上の人  
②市民税非課税世帯または生活保護世帯の人

③聴力レベルが4分法で両耳がそれぞれ40デシベル以上で、身体障害者福祉法別表第2項に該当せず、補聴器の装用が有用であると耳鼻咽喉科医師の診断を受けた人

④公益社団法人テクノエイド協会認定の補聴器技能者が在籍する販売店で補聴器を購入し、購入後も使用し続けるため、調整・点検を受けることができる人

⑤交付決定時および補聴器使用一定期

間経過後にアンケートに回答できる人

⑥障害者の日常生活及び社会生活を総合的に支援するための法律」に基づき補聴器の交付を受けることができない人

⑦これまでに補聴器購入費用の助成を受けていない人

### 【対象機器】

補聴器販売店で購入する管理医療機器認定を取得した補聴器本体

### 【申請方法】※購入前に申請が必要です。

申請書と必要書類を担当課に提出してください。申請書は担当課または市ホームページにあります。担当課窓口での申請書配布は、4月1日（水）以降となります。

### 【申請受付期間】

受付開始日：5月11日（月）

※予算の上限に達し次第、受付終了

### 【その他】

・助成対象者1人につき片耳・両耳を問わず1回限りです。  
・購入時に費用をいったん全額負担する必要があります。

## 老人クラブの活動を支援します

問 長寿推進課 ☎65・7841



老人クラブの活動に要する経費に対し、補助金を交付します。

※地区老人クラブ（旧長浜市老人クラブ連合会各支部）に加入していないクラブも申請できます。

### 【対象団体】

①～⑤すべてに該当するクラブ  
①原則として同じ自治会範囲の居住者で組織している

②会則等で代表者の設置や選出方法を定め、運営している

③おおむね60歳以上の会員10人以上で構成している

④会員の教養の向上や健康の増進、地域社会との交流や地域貢献活動を総合的に実施している

⑤年間を通じて月1回以上の活動を行い、おおむね10人以上の会員が常に参加している

### 【補助金額】

補助基準額を上限に、予算の範囲内で補助（千円未満切捨て）

### 【補助基準額】

●会員数が30人以上  
34,300円＋(300円×会員数)

●会員数が10人以上30人未満

21,600円＋(300円×会員数)

### 【対象経費】

高齢者の生きがいづくりや社会参加の活動（健康増進、教養の向上に資する活動、奉仕活動など）に要する経費（例）

賃金、報償費、旅費、需用費、役員費、委託料、使用料および賃借料、備品購入費

### 【申請受付期間・申請方法】

●受付期間：4月末まで

●申請方法：

浅井・高月・木之本・余呉・西浅井の各地区老人クラブに加入のクラブ  
↓地区老人クラブに申請

地区老人クラブに加入していないクラブおよび湖北地区老人クラブに加入のクラブ  
↓長寿推進課へ申請

※新規申請のクラブは、事前に長寿推進課にお問い合わせください。

### 【その他】

老人クラブバス利用補助金は、令和8年度から本補助金（長浜市老人クラブ活動補助金）に統合しました。

## お知らせ

●市長の事務部局

総務部	総務課 〔内部統制推進室〕	☎65-6503 ☎65-6565	文書法規係 総務係
	北部管理課（北部合同庁舎内）	☎82-5900	総務係 施設管理係
	人事課	☎65-6502	人事・給与係 健康・育成係 業務支援係
	財政課 〔財産活用政策室〕	☎65-6506 ☎65-1717	財政係 財産活用推進係
	契約管理課	☎65-6507	契約管理係

未来創造部	政策デザイン課	☎65-6505	企画経営戦略係
	秘書広報課 〔広報室〕	☎65-6501 ☎65-6504	秘書係 広報係
	北部政策局（北部合同庁舎内） 北部政策課 〔丹生ダム対策室〕	☎82-5960	北部政策係 丹生ダム対策係
	未来子ども若者局 未来子ども若者課	☎65-6371	子ども若者政策・活動人口創出係
	デジタル行政推進局 デジタル行政推進課	☎65-6581	D X推進係 情報管理係

市民協働部	市民活躍課 〔市民協働センター〕	☎65-8711 ☎65-6525	自治振興係 多文化共生係 協働推進係
	生涯学習課	☎65-6552 ☎63-2122	生涯学習係 図書館企画サービス係 図書館総務係 図書館資料係 （市立長浜図書館）
	文化福祉プラザ室	☎65-6907	管理・運営係
	文化スポーツ課	☎65-8787	スポーツ振興係 文化芸術係
	人権施策推進課 長浜地域総合センター 長浜教育集会所 虎姫コミュニティセンター 木之本総合センター	☎65-6560 ☎62-5345 ☎63-9258 ☎73-3655 ☎82-3497	人権施策推進係

市民生活部	環境保全課 〔ゼロカーボンシティ推進室〕	☎65-6513 ☎79-1289	企画調整係 生活衛生係 ゼロカーボンシティ推進係 湖北野鳥センター係
	保険年金課	☎65-6512 ☎65-6516 ☎65-6527	国民健康保険係 年金（後期・年金・福祉医療係） 後期・福祉医療（後期・年金・福祉医療係）
	市民課	☎65-6511	戸籍係 住基係 総務係
	税務課	☎65-6524 ☎65-6508 ☎65-6523	市民税第一係 市民税第二係 資産税第一係 資産税第二係
	滞納整理課	☎65-6517	初動係 整理係 債権管理係
	くらし窓口課（北部合同庁舎内）	☎82-5901	税・市民係 保険・福祉係 生活環境係
	市民サービス窓口 〔浅井窓口〕 〔びわ窓口〕 〔虎姫窓口〕 〔湖北窓口〕 〔高月窓口〕 〔余呉窓口〕 〔西浅井窓口〕	☎74-3020 ☎72-3221 ☎73-3001 ☎78-1001 ☎85-3111 ☎86-3221 ☎89-1121	市民サービス窓口係

健康福祉部	社会福祉課	☎65-6536 ☎65-6519	地域福祉係 総合相談係 生活福祉第一係 生活福祉第二係
	しょうがい福祉課  〔発達支援センター〕	☎65-6518 ☎65-6372 ☎65-8258	各種申請・手続き しょうがい企画係 自立支援係 相談支援係
	子ども家庭支援課  〔家庭児童相談室〕 〔放課後児童クラブ運営室〕	☎65-2525 ☎65-6904 ☎65-6913	子ども療育室 発達支援室 相談支援事業所
	健康医療政策課 ☆	☎65-7779 ☎65-6301 ☎68-2300	健康企画係 地域医療係 病院再編係
	健康推進課  〔北部健康推進センター〕	☎65-7759 ☎65-7751 ☎85-6420	成人保健係 健康づくり係 予防接種・精神保健係 母子保健係 地区活動第一係 地区活動第二係 北部地区活動係
	長寿推進課	☎65-7789 ☎65-7841	高齢企画係 地域包括支援第一係 地域包括支援第二係
	介護保険課 ☆	☎65-8252	介護第一係 介護第二係

産業観光部	商工振興課	☎65-6545 ☎65-8766	まちなか活性化係 商工労政係
	産業立地推進室 ☆	☎65-8722	産業立地推進係
	文化観光課 〔歴史まちづくり室〕	☎65-6521 ☎65-6376 ☎65-6510 ☎63-4611	観光企画係 観光振興係 歴史まちづくり係 文化財係 博物館・資料館係（長浜城歴史博物館）
	北近江豊臣博覧会推進室	☎65-6770	北近江豊臣博覧会推進係
	農政課 ☆	☎65-6522	農政水産・鳥獣害対策係 経営支援係 農業振興係
	森林田園整備課 ☆	☎65-6526 ☎82-5902	基盤整備係 保全管理係 林業振興係 北部農林水産係（北部合同庁舎内）

都市建設部	都市計画課  〔交通対策室〕 〔開発調整室〕	☎65-6541 ☎65-6562 ☎65-6562 ☎65-6903	都市整備係 都市デザイン係 交通対策係 開発調整係
	建設監理課	☎65-6534 ☎65-6568	監理係 地籍係 技術監理係
	道路河川課  〔神田 SIC 整備室〕	☎65-6531 ☎65-6532	整備第一係 整備第二係 維持第二係 管理調整係 維持第一係 神田 SIC 整備係
	住宅課	☎65-6533	住宅管理係 計画・監理係 住まい政策係
	建築課 〔建築指導室〕	☎65-6902 ☎65-6543	建築係 教育施設係 設備係 建築指導係
	北部建設局（北部合同庁舎内） 北部建設課 ☆	☎82-5904	整備維持係 監理係

事業部	下水道総務課 ☆	☎65-1600	総務企画係 賦課徴収係 収納対策係 経理係
	下水道施設課 ☆	☎65-1601	整備係 管理係 維持係

防災危機管理局 防災危機管理課 〔原子力安全対策室〕	☎65-6555	地域防災係 原子力安全対策係
----------------------------------	----------	-------------------

会計課	☎65-6509	会計係
-----	----------	-----

# 4月1日から市役所の組織が一部変わります



問 人事課 ☎65-6502

重点化事業をはじめとする推進体制を強化するとともに、より機能的な行政運営を実現するため、4月1日(水)から次のように組織を一部変更します。

## 【主な変更点】

### 1. 産業用地開発、企業誘致の推進体制整備

より専門的かつ戦略的な用地開発や企業誘致活動を行うため、商工振興課に課内室として設置している「産業立地推進室」を、産業観光部の部内室として、担当室長を配置した独立セクションに再編します。

### 2. 下水道事業の独立採算制による経営基盤の強化

住民生活に必要不可欠な下水道インフラを安定的に提供するため、国では複数の自治体による一体的事業運営を推進し始めており、こうした国の動きに合わせて、建設から経営に発想を変え、独立採算制に基づく単独の企業体として機動的かつ戦略的に事業運営を行うため、「都市建設部下水道事業局」を「下水道事業部」に再編します。

### 3. 健康医療都市の実現に向けた組織体制の強化

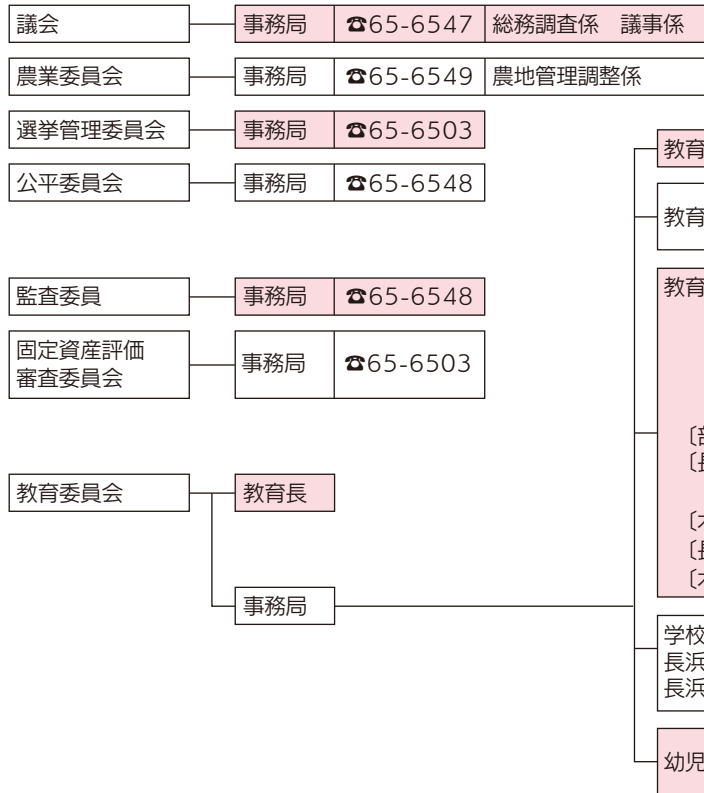
健康医療都市の実現に向けて、市民の健康と医療を統括的に推進するため、健康政策の総合的な企画調整を担う「健康企画課」と地域医療政策を担う「地域医療課」を統合し、「健康医療政策課」を新設します。

### 4. その他事業推進に向けた組織の見直し

- ・ 組織体制の強化を図るため、「田園整備課」と「北部産業振興課」を統合し、「森林田園整備課」として再編するとともに、「農業振興課」を「農政課」に変更します。
- ・ 国スポ・障スポ大会の終了に伴い、文化スポーツ課の「国スポ・障スポ室」を廃止します。

※表中の☆は組織変更のある部署です。

## ●議会・行政委員会の組織・機関



## ●病院事業の組織

市立長浜病院	☎68-2300
長浜市立湖北病院 〔湖北病院〕 〔介護老人保健施設湖北やすらぎの里〕	☎82-3315 ☎82-3725

# 【最大150万円】住宅の新築・購入・リフォームを支援します

問 住宅課 ☎65・6533

## なかなか、いい暮らし応援補助金

### ＜新築支援・リフォーム支援 共通＞

#### 【対象者】

- ・子育て世帯
- ・令和8年4月1日時点で18歳未満の子を扶養する世帯(胎児も含む)
- ・若者夫婦世帯

令和8年4月1日時点でいずれかが39歳以下で、申請時に婚姻(パートナーシップ宣誓を含む)している世帯

### ＜新築支援＞

#### 【対象事業】

次のすべてに該当する建築または購入

- ・令和8年4月以降に、市内事業者と契約(注文住宅は工事請負契約、新築分譲住宅は売買契約)するもの

・令和10年2月末日までに事業が完了し、実績報告ができるもの

#### 【補助金額】

30万円～150万円

※基本額30万円+加算

(加算額：子育て世帯・市外からの転入世帯・住宅用地取得・空き家などの建替え 各30万円)

### ＜リフォーム支援＞

#### 【対象者】

申請日の1年前以降から実績報告までの間に、市内の対象住宅に転入・転居した(する)世帯

#### 【対象住宅】

次のいずれかに該当するもの

- ・申請日の1年前以降から申請日までの間に、購入・受贈した 戸建ての中古住宅
- ・申請者・配偶者の3親等以内の親族が所有または相続する住宅

#### 【対象事業】

次のすべてに該当するもの

- ・申請時点で着工しておらず、交付決定を受けてから着手するもの
- ・市内事業者が実施する100万円(税抜)以上の改修工事

・令和10年2月末日までに事業が完了し、実績報告ができるもの

#### 【補助金額】

次の①、②のいずれか低い額

①工事費の10%(上限150万円)

②基本額30万円+加算

(加算額：子育て世帯・市外からの転入世帯・住宅用地取得・空き家活用 各30万円加算)



## 長浜市産材利用促進事業補助金ののご案内

問 森林田園整備課 ☎65・6526

長浜市産材の利用促進と木材産業の活性化を図るとともに、市産材の地産地消を推進するため、市内において長浜市産材を一定量以上使用した住宅や店舗等を新築、改築および増築する個人または事業者に補助金を交付します。

### 【対象となる建築物】

長浜市産材を2立方メートル以上使用した新築・増築および改築

### 【補助対象事業】

建築工事費のうち、木工事、内装工事、外装工事に要する経費

### 【補助金額】

市産材の使用量に応じ、最大30万円

## 宅配ボックスの購入費用を補助します

問 環境保全課 ☎65・6513

宅配物の再配達回数を減らし、CO<sub>2</sub>排出量を削減するため、宅配ボックス購入費用の一部を補助します。

### 【対象者】

次の3点全てに該当する人

- ・申請日時点で長浜市に住民票がある
  - ・市税等に未納がない
  - ・他の世帯員が補助金を受けていない
- ※共用住宅、事業所は対象外

### 【補助金額】

購入費用の2分の1(上限5千円)

### 【対象となる宅配ボックス】

令和8年4月1日(水)以降に購入したもの

### 【申請方法】

購入後、次の6点を環境保全課に提出してください。※電子申請可

- ・申請書兼請求書
- ・補助対象機器の領収書の写し
- ・カタログ又は取扱説明書等の写し
- ・本人確認書類の写し(マイナンバーカード等)
- ・振込先口座通帳等の写し
- ・設置状況を示す写真



▲電子申請フォーム



# 太陽光発電システム等の設置に対して 補助金を交付します

環境保全課 ☎65・6513

太陽光発電設備などの設置に必要な経費の一部を補助します。

## 【補助対象システム】

- ①太陽光発電システム  
1kW<sup>※</sup>当たり2万円(上限6万円)
- ②定置式蓄電システム  
蓄電池の蓄電容量1kWh<sup>※</sup>当たり2万円(上限10万円)
- ③家庭用エネルギー管理システム  
(HEMS)
- ④ヴィークル・トゥ・ホーム(V2H)  
機器の本体、部材の購入および設置  
工事費の3分の1以下(上限2万円)

## 【申請方法】

補助金等交付申請書兼請求書に必要な書類を添付し、環境保全課に提出してください。

※必要書類や補助金要綱はホームページ確認してください。

※電子申請も可能です。

## 【申請期間】

4月1日(水)～令和9年3月31日(水)

# お知らせ



※予算額に達した場合、受付終了



▲電子申請フォーム

【屋根上での太陽光発電を促進】  
再生可能エネルギー促進区域を設定しました



市では、環境に配慮しながら再生可能エネルギーの導入を重点的に促進するため、地球温暖化対策推進法に基づき「再生可能エネルギー促進区域」(以下「促進区域」という)を設定しました。

促進区域内で再エネ設備を設置する場合、滋賀県の「スマート・ライフスタイル普及促進事業補助金」と市の補助金を併用して申請できるなどのメリットがあります。

◆促進区域の設定月および場所

【設定月】令和8年4月

【場所】市内全域の建築物の屋根上  
(太陽光発電設備)

# 空き店舗を活用して 新規出店する事業を支援します

商工振興課 ☎65・6545

空き家・空き店舗・空き地などの遊休不動産の解消と、まちの魅力向上を目的として、遊休不動産を活用し、新規出店する事業者に補助金を交付します。

## 【募集期間】

4月1日(水)～5月21日(木)

## 【対象区域】

特定景観形成重点区域など(長浜駅周辺中心市街地、北国街道木之本宿・地蔵坂沿線地域)



## 【対象事業】

遊休不動産を店舗として活用し、事業を営むもの

## 【対象経費】

店舗の外観・内装改修を含む、新規出店にかかる経費

## 【補助金額】

最大150万円を定額補助(審査会の採点に応じて変動)

# 家庭で不要になったパソコンの 無料回収について

環境保全課 ☎65・6513

市は、「小型家電リサイクル法」の認定事業者であるリネットジャパンサイクル(株)と協定を締結し、家庭で不要になったパソコンを、宅配便を活用して無料で回収しています。資源の有効活用のため、不要なパソコンの処分にお困りの場合は、「ご利用ください」。

## 【回収の内容】

・パソコンを含む1箱分の回収料金が無料です。



・パソコンとあわせてプリンタなどの周辺機器も同梱可能です。

## ■宅配回収の流れ

1 申し込み



2 詰める



3 回収



## 【問合せ先】

リネットジャパンサイクル(株)  
☎0570-0851800

# 自治会や市民活動団体による 空き家の改修・除却を助成します

問 住宅課 ☎65・65333

## 空き家活用地域活性化事業助成金

地域の活性化のために空き家や除却跡地の活用を行う場合、空き家の改修や除却に要する経費の一部を助成します。

### 【対象者】

- ・空き家の所在地の自治組織
- ・市内に活動拠点を有する市民活動団体など

※市税滞納者、暴力団員等を除く  
※令和9年3月末までに活用を開始する必要があります。(できない合理的な理由がある場合は、令和10年3月末まで)

### 【対象事業】

- 次の3つすべてを満たす、空き家の改修または除却工事
- ①地域の活性化のために次の年数以上活用する

改修工事の場合…10年以上

除却工事の場合…5年以上、

※改修の場合は耐震性の確保が必要

②市内の事業者(市内に本店・営業所がある法人や個人事業者)の請負により実施される

③交付決定を受けてから工事請負契約を締結して着手し、令和9年2月末までに完了する

### 【活用例】

- 〈改修した建物の活用例〉  
交流施設、子育て支援施設、食堂、防災倉庫、地域資料館など
- 〈除却した跡地の活用例〉  
ポケットパーク、バス・タクシー待合所、来訪者用無料駐車場など

### 【助成金額】

対象経費の3分の2(上限100万円)

### 【エントリー方法】

工事着手前に、電子申請フォームから申込みまたはエントリーシートを担当課に提出してください。



▲電子申請フォーム

### 【エントリー受付期間】

4月1日(水)～24日(金)

※受付期間中に応募数が1件に満たなかった場合は、先着順で受け付けます。



# 特定外来生物「クビアカツヤカミキリ」 の駆除にご協力ください

問 環境保全課 ☎65・65113

昨年、本市において確認された「クビアカツヤカミキリ」は、サクラやウメ、モモなどバラ科の樹木を食害し、最終的には枯死させる恐れがあります。被害の拡大を防ぐためには、早期発見、早期駆除が重要です。

### 【樹木に異変を見つけたら】

所有する樹木にフラス(木くず)と虫のフンが混ざったものが確認された場合は、環境保全課に情報提供いただくとともに、防除、伐採などの適切な対応をお願いします。

### 【成虫を見つけたら】

成虫は5月下旬～8月頃に発生し、飛翔・産卵をはじめると被害が拡大します。成虫を発見した場合は直ちに捕殺し、環境保全課にご連絡ください。



▲クビアカツヤカミキリの成虫 (特徴：胸部(クビの部分)が赤い)



# 河川愛護活動に報償金を交付します

問 道路河川課 ☎65・65332  
北部建設局北部建設課 ☎82・5904

市内一級河川の草刈・清掃を実施する自治会(団体)に報償金を交付します。実施予定の自治会(団体)は、担当課までご連絡ください。

【申請期限】4月17日(金)



## 『ながはま割』デジタルクーポン事業 第2弾の参加店舗を募集します

問 商工振興課 ☎65・8766



市内における購買意欲の喚起と消費拡大を図るとともに、エネルギー価格や食料品価格等の物価高騰の影響を受けている市内事業者を支援するため、「ながはま割」第1弾に引き続き、「LINE」を活用したデジタルクーポン事業「ながはま割」第2弾を実施します。この取組みに参加いただける店舗を募集します。

【キャンペーン期間】  
6月1日(月)～8月23日(日)

※予算の上限に達し次第、終了します。

### 【キャンペーン内容】

利用者が事前にLINEからデジタルクーポンを取得し、会計時に店舗に設置された専用QRコードを読み取ることで割引が適用されます。

利用者は、クーポンの利用により、支払額が最大40%割引となるため、来店促進や購買意欲の向上が期待できます。

割引分は市が負担します。来店促進や売上向上につながる販売促進の機会として積極的に活用してください。

### 【第1弾からの主な変更点】

より多くの参加店舗に事業効果が行き渡るよう、期間内に「第1クール」第6クールを通じて利用者は利用金

額に関わらず、同一店舗で2回以上の利用ができません。

### 【参加対象店舗】

市内の小売業、飲食業、サービス業などの中小事業者

### 【参加登録方法】

事前の登録が必要です。ホームページでご確認ください。

なお、第1弾に参加した店舗も、第2弾に参加する場合は、改めて登録が必要です。

### 【募集期間】

4月10日(金)～5月8日(金)

### 【参加店舗説明会】

○木之本まちづくりセンター  
(木之本町木之本)

4月15日(水)10時～15時

○虎姫まちづくりセンター(田町)

4月21日(火)10時～15時、19時

○長浜まちづくりセンター(高田町)

4月24日(金)10時～15時、19時

※説明会は申し込み不要です。

### 【問合せ】

「ながはま割」デジタルクーポンコールセンター(平日9時～17時)

☎050・5799・2919

※開設日：3月27日(金)

## 経済センサスー活動調査を実施します

問 政策デザイン課 ☎65・6542



6月1日を基準日として、全国一斉に「経済センサスー活動調査」が実施されます。この調査は、事業所・企業の経済活動を全国・地域別に明らかにし、各種統計調査の基礎データを得るための重要な調査です。

### 【回答方法】

4月以降順次、対象の事業所・企業へインターネット回答用の書類を郵送します。お忘れのないようインターネットで回答をお願いします。

5月からは、インターネットでの回答が確認できていない事業所などを調査員が訪問し、改めて調査票を配布します。

### 【その他】

・この調査は統計法に基づく基幹統計調査です。  
・回答内容は厳重に保護され、税金の徴収など統計以外の目的に使用されることは一切ありません。

## 第34回びわ湖長浜ツアーデー マーチの参加者を募集します

問 文化スポーツ課 ☎65・8787



豊かな自然と歴史文化あふれる長浜を歩く、春の恒例イベント「びわ湖長浜ツアーデーマーチ」を開催します。

今回は、大河ドラマ「豊臣兄弟」にあわせて開催中の北近江豊臣博覧会とタイアップ。兄弟ゆかりの地や戦国口マンあふれる史跡を巡る特別コースを歩きながら、北近江の歴史の魅力を体感してみませんか。

なお、豊公園では「豊臣兄弟」を紹介するブースの設置など、様々な企画を予定しています。

### 【日程】※雨天決行

5月9日(土)、10日(日)

### 【会場】

豊公園(公園町)～長浜市一帯

### 【参加費】

事前：一般2,500円  
当日：一般3,000円

※中学生以下は無料

### 【申込方法】ホームページ

### 【申込期限】4月10日(金)

家族や友人、職場の仲間とぜひご参加ください。

## お知らせ

# こども学習クラブの ボランティアスタッフを募集します

問 国際文化交流ハウスGEO ☎63・4400

長浜市多文化共生・国際文化交流ハウスGEOでは、外国にルーツをもつ子どもたちの学習サポートを行っています。

この事業を一緒に支えてくれるボランティアを募集します。子どもが好きな人や多文化交流に関心のある人はぜひ応募してください。専門的な指導や語学力は不要です。教員経験がない人や学生も歓迎です。

## 【活動内容】

- ・宿題や授業内容の学習支援、日本語の理解を助ける声かけや見守り
- ・子どもたちとの交流を通じた学習意欲のサポート
- ・学習指導員の補助

## 【活動日】

毎月土曜日10時～11時30分  
(月2回程度)

## 【申込み】

電話または申込フォームでお申し込みください。



▲申込フォーム



# ドイツ・アウクスブルク市を訪問する 青年使節団員を募集します

問 市民活躍課 ☎65・8711

姉妹都市ドイツ・アウクスブルク市へ派遣する令和8年度長浜市青年使節団の団員を募集します。

青年使節団は、半世紀以上続くアウクスブルク市との友好関係を未来へとつなぐ「交流の担い手」としての役割を担うもので、交流を通じて、異文化理解を深めるとともに、進展するグローバル社会に必要な不可欠な国際感覚を備えた新たな地域リーダーの人材育成を目的としています。

国際交流に関心がある人、海外経験を今後の学びや仕事に生かしたい人、海外の同世代の若者と直接交流したい人の応募をお待ちしています。

## 【派遣期間】

8月29日(土)～9月7日(月)

※期間中は、尼崎市青年使節団とともに行動します。

## 【募集資格】

- ・次の全ての要件を満たす人
- ・4月1日現在、満18歳以上30歳未満の市内在住者
- ・健康で団体行動に協調できる人
- ・必要最低限のコミュニケーション能力(英語かドイツ語)がある人
- ・派遣前の壮行会や複数回の説明会、

ならびに派遣後の報告会に参加できる人

## 【募集人数】

5人(申込多数の場合は選考)

## 【締め切り】

4月24日(金)

## 【参加経費】

1人あたり30～35万円程度

※うち、上限8万円を市が支給

※参加経費が変動する場合があります

## 【応募方法】

市ホームページに掲載する専用応募フォームで受け付けます。

※電話・郵送・窓口での申し込みはできません。



# コミュニティ活動の推進に一役！

問 市民活躍課 ☎65・8711

宝くじの助成を受けて、下之郷西町自治会がコミュニティ活動に必要な備品を整備しました。

この助成は、(一財)自治総合センターが、宝くじの社会貢献事業として、地域社会の健全な発展と住民福祉の向上に寄与するために実施しているもので、今後、さらに地域コミュニティ活

動が推進されることが期待されます。



▲エアコンの設置等  
(下之郷西町自治会)



▲令和6年度 青年使節団 市長表敬訪問

# お知らせ

## 南ながはま御意見箱「みなばこ」の運用を開始します

問 政策デザイン課 ☎65・65005

長浜市総合計画第3期基本計画の重点プロジェクト「長浜市に暮らす若者が、現在も、将来も魅力を感じられるまちを創る」の取組みの一つとして、令和7年3月に「南長浜まちづくりビジョン for 2050」を策定し、様々な事業を進めています。

このたび、地域の皆さんやパートナー企業からの声を集め、ビジョン実現に向けた施策検討を行うため、ウェブ上に目安箱「南ながはま御意見箱」

なばこ」を開設しました。

南長浜地域に関するものであれば、何でも投稿できます。

投稿いただいた内容は、必要に応じて市ホームページで広く周知します。地域のイベントなどの情報発信にも活用ください。



▲南ながはま御意見箱「みなばこ」

## 長浜市市民協働推進会議の委員を募集します

問 市民活躍課 ☎65・8711

✉ katsuyaku@city.nagahama.lg.jp

多様な主体の協働による持続可能な活力ある地域社会をめざして、市民協働のまちづくり推進や市民協働推進計画の進行管理・改定について審議する委員を募集します。

あなたの視点・経験をまちづくりに生かしてみませんか。

【対象】市内在住、在勤、または在学の18歳以上で、市民協働に関心のある人

【任期】2年(報酬あり)

【募集人数】1人

【応募方法】応募用紙に必要事項を記入し、メールまたは直接窓口でお申し込みください。

※応募用紙は市ホームページからダウンロードするか、担当課(本庁舎3階)窓口を設置しています。

【応募締切】4月30日(木)※必着



のりしろ

5 2 6-8 7 9 0

長浜市八幡東町632

長浜市役所 広報室

「市民からのメッセージ」係 行

料金受取人払郵便



差出有効期間 2026年5月31日まで

切手を貼らずにお出し下さい。

やま折り

のりしろ

のりしろ

「市民からのメッセージ」は、次回は令和8年8月号に掲載します。ご意見やお問合せは、ホームページや本庁舎等に設置しているご意見箱からできます。

## 市民の皆さんの声をお聞かせください 「市民からのメッセージ」

市民の皆さんの声を市政に反映し、暮らしやすいまちをつくるため、「市民からのメッセージ」を募集します。「広報ながはま」や市政に関する意見や提案をお聞かせください。

お寄せいただいたメッセージは、市民の皆さんと共有するため、市ホームページに掲載する場合があります。

### <様式の使い方>

- ①切り取り線(破線)に沿って切り、中央の線に沿ってやま折りにします。
- ②のりしろにのりを付けて、貼り合わせてください。
- ③切手は貼らずに、そのままポストへ投函してください。

【問合せ】長浜市役所 広報室 (電話65-6504 / FAX65-4006)

# 【性暴力をなくそう】4月は「若年層の性暴力被害予防月間」です

町 人権施策推進課 ☎65・65600



4月は進学・就職等に伴い、若年層の生活環境が大きく変わり、性犯罪や性暴力等の被害に遭うリスクが高まる時期です。

10代・20代に対する性暴力の手口が巧妙になっていきます。同意のない性的行為の強要は、いかなる理由・関係性であっても性暴力です。

大切な人が性犯罪・性暴力の被害者、傍観者にならないよう、日頃から正確に必要な情報をみんなで共有して、社会全体で性暴力をなくしていきましょう。

また、被害者に対し「夜に出歩いていから」「全力で拒否しなかったから」などの心ない言葉は、被害者をさらに傷つけます。被害は決して本人の責任ではありません。

## 【ひとりで悩まず相談を】

ひとりで解決することはとても難しい問題です。あなたやあなたの周りの大切な人が被害やトラブルに遭ってしまったら、身体と心を守るためにも、ひとりで悩まずすぐに相談窓口へ相談してください。

## 【性犯罪・性暴力被害相談窓口】

▼性犯罪・性暴力被害者のためのワンストップ支援センター(内閣府)

☎#8891(はやくワンストップ)

性犯罪・性暴力に関する相談について、関係機関と連携し、産婦人科医療相談・カウンセリング等の心理的支援捜査関係の支援、法的支援を行う公的な支援窓口です。

▼性犯罪被害相談電話(警察)

☎#8103(ハートさん)

性犯罪・性暴力被害等の相談に応じる警察の窓口です。

▼性暴力に関するSNS相談

「Cure time」(内閣府)

「電話だと話しにくい。そんなときはチャットで話すことができます。」



▲「キュアタイム」で検索



「市民からのメッセージ」は、次回は令和8年8月号に掲載します。ご意見やお問合せは、ホームページや本庁舎等に設置しているご意見箱からでもできます。

●市政に関するご意見

●広報ながはまに関するご意見  
(今後、特集を希望するテーマ)

たに折

年齢 歳 ( 男性 ・ 女性 )

※担当課からの返事をご希望の場合は、氏名・ご住所・連絡先(電話・メールなど)をご記入ください。

近年、全国的にツキノワグマ(以下「クマ」という)の出没が増加しています。人や家屋へのクマの接近を防ぎ、安全を確保するため、次のことに注意しましょう。

【問合せ先】  
農政課  
☎65-6522



ツキノワグマ  
にご注意  
ください

引き寄せない  
ために



- クマの餌になるものを、屋外に放置しないでください。(生ごみ、農産物の収穫残さ、ペットフード、油粕などの有機肥料、燃料、塗料など)
- 収穫予定のない、柿や栗の実を撤去してください。

出会わない  
ために



- クマに自分の存在を知らせるため、鈴、笛、ラジオなどで音を出して行動してください。
- クマがエサをとりにくるドングリ類、クリ、アケビなどが実っている林での行動を控えてください。
- 早朝や夜間はできるだけ外出せず、外出する場合には、単独の行動は避けてください。
- クマが身を隠せるようなやぶや暗い林を刈り開き、見通しをよくしてください。

出会って  
しまったら



- クマとの距離がある場合には、クマに背中を見せず、静かに退避してください。
- クマを興奮させる行動は危険です。大声や物を投げることはせず、クマが自然に逃げる機会を与えましょう。
- 攻撃が避けられない場合は、うつ伏せになり両手で首の後ろをガードし、頭部や首などの急所を守ってください。クマに襲われた際の防御姿勢▶
- 子グマに出会った場合は、近くにいる親グマが襲ってくる可能性が高く危険です。近寄りたり追い払ったり脅かししたりせず、静かに立ち去りましょう。
- クマを目撃した場合は、時間、場所、大きさ、頭数、逃げた方向などの情報を警察署(110番)か長浜市役所へ連絡してください。



メールやLINEでクマやサルの出没情報を発信しています。受け取った情報が、不意の遭遇を防ぐ手がかりになるかもしれません。自身の安全を守るため、ぜひ登録してみてください。※LINEは友だち追加後、受信設定が必要です。

▼メール



▼LINE



各種無料相談 ★印は予約が必要です。

- 行政相談：国の事務(国道、年金、保険、雇用、戸籍など)の要望や手続きの相談
- 人権相談：差別やいじめ、プライバシー侵害などの人権侵害の相談
- 女性の悩み相談：夫婦や家族との関係・こころの健康・パートナーからの暴力・子育てなどの相談

相談名	日時	場所	問合せ・申込先	
行政相談・ 人権相談	4月2日(木)、9日(木)、16日(木)、 23日(木)、30日(木)、5月7日(木) ※4月9日(木)は人権相談のみ	10時～12時	長浜地域福祉センター (さざなみタウン内、高田町)	行政相談 滋賀行政監視行政相談センター (☎077-523-1100) ※受付は終了時刻の30分前まで  人権相談 大津地方務局長浜支局 (☎62-0565)
	4月3日(金)、5月1日(金)	10時～12時	浅井分庁舎(内保町)	
	4月3日(金)、5月1日(金)	13時～15時	余呉まちづくりセンター(余呉町中之郷)	
	4月6日(月)	10時～12時	虎姫まちづくりセンター(田町)	
	4月7日(火)	10時～12時	社協びわセンター(難波町)	
	4月7日(火)	13時～15時	西浅井まちづくりセンター(西浅井町大浦)	
	4月8日(水)	13時～15時	高月まちづくりセンター(高月町渡岸寺)	
	4月16日(木)	10時～12時	木之本まちづくりセンター(木之本町木之本)	
	4月22日(水)	10時～12時	社協湖北センター(湖北町速水)	
	4月23日(木) ※人権相談のみ	10時～12時	社協木之本福祉ステーション(木之本町千田)	
女性の悩み相談★	4月2日(木)、5月7日(木)	10時～13時	長浜市民交流センター(地福寺町)	平日：人権施策推進課 (☎65-6556 専用ダイヤル) 土日祝：長浜市民交流センター (☎65-3366) 予約受付時間：9時～16時45分 こちらからでも予約可です。▶
	4月18日(土)	13時～16時		



このコーナーでは、病院施設や事業のほか、生活に役立つ“健康豆知識”などを紹介します。



市立長浜病院心臓血管外科  
責任部長 榎本 匡秀

### 正しく知れば怖くない大動脈瘤

「大動脈瘤」という病気に、皆さんはどのような印象をお持ちでしょうか。「怖い」「命に関わる」「手術が大変そう」など、ネガティブなイメージを持つ人が多いかもしれません。

大動脈瘤とは、胸から腹にかけて走る太い血管である「大動脈」が、風船のように膨らんで「こぶ(瘤)」になる病気です。多くの場合は症状がなく、気づかないうちに大きくなってしまふことがあるため、ここがとても「怖い」点です。

大きくなった大動脈瘤が、もし破裂すると、突然これまでに経験したことのない激しい痛みに襲われ、90%以上の人が「命に関わる」と報告されています。そのため、破裂の危険が高くなる大きさに達した大動脈瘤は、破裂する前に手術で治療することが望ましいとされています。

手術には大きく2つの方法があります。1つ目に、開胸・開腹して行う人工血管置換術(確実性が高い方法)、2つ目に、足の付け根などからカテーテルを入れるステントグラフト内挿術(体の負担が少ない方法)です。

どちらの方法でも、破裂する前に行う手術であれば、近年の日本では手術に関連した死亡率は数%と報告されており、安全性は確立されています。決して簡単な手術ではありませんが、適切な準備を行えば、「しつかり乗り越えることができる」病気です。

大動脈瘤ができる原因には、加齢・高血圧・高脂血症・糖尿病、喫煙、ストレスなどが挙げられます。診断にはCTや超音波といった痛みのない方法で検査を行いますので、気になる場合はぜひかかりつけ医にご相談ください。もちろん当科でも診断させていただきます。

「大動脈瘤」は、破裂する前であれば乗り越えられる病気です。患者さんと共に歩む医療を目指して、市立長浜病院心臓血管外科は皆さんをお待ちしています。

問 市立長浜病院

☎ 68・2300(代表)

## ながはまの文化財

市内には、国や県、市が指定した文化財がキラ星のごとく先り輝いています。このコーナーでは、数ある文化財の中から代表的なものをシリーズで紹介いたします。

### 県指定有形民俗文化財

「長浜曳山祭の山車 附、山蔵」

指定日：昭和60年3月29日

のもあり、いずれも檜皮葺を模してつくられています。

楽屋は役者の衣装付けや三味線にあわせて太夫が浄瑠璃を語る場所です。舞台障子により舞台と仕切られ、外側壁面に幕を吊ります。

亭は離子方が乗る場所です。単層または重層の楼閣造りで、あとで付け加えられたものが多いとされ、屋根の上に宝珠や鳳凰などを飾り付けた山車もあります。

山車の建造には長浜の名工である藤岡和泉らがあり、銚金具や塗り等には国友鍛冶などの地元の技術が生かされています。また、胴幕にはベルギー製・中国製のものもあり、国際性に富んでいます。

令和8年に巡行を行う山車は翁山・常磐山・孔雀山・萬歳樓です。山車の豪華さをご覧ください。



▲山車

問 文化観光課歴史まちづくり室

☎ 65・6510

さざなみタウンは『やってみたい』ができる場所。  
あなたのいろんな『やってみたい』を応援します。

さざなみタウンの情報を随時発信中



▲HP



▲X (旧Twitter)



▲Instagram

## 昭和の日に『昭和のエレキサウンド』を！ライブ開催！！

昭和のエレキブーム真っ只中、「エレキ禁止令」が出た時代に青春を過ごした世代による、熱いエレキサウンドをお届けします。懐かしい音楽を聴くことは、心を元気にし、若々しさを取り戻す音楽療法としても期待されています。市内外で活動するバンドメンバーにとっても、日頃の成果を発表する特別なステージです。昭和の日に、昭和のサウンドをさざなみタウンで感じてみませんか。ぜひ、さざなみタウンにお越しください！

**【日時】** 4月29日(水・祝)  
12時30分～16時(開場12時)  
**【会場】** 2階 多目的ホール  
**【定員】** 先着100人(入場無料)  
**☎** 文化福祉プラザ室 ☎65-6907

### 出演バンド

ハニーズ  
**HONEYS**

(寺内タケシとブルージーンズサウンド)



いかさま・ベンチャーズ  
(ベンチャーズサウンド)



ザ・ビートオールズ  
**THE BEATALLS**  
(ビートルズサウンド)



### 図書館たより

## 「けやきっ子プロジェクトスペシャル2026」開催！

毎月第3日曜日は「けやきっ子読書の日」、4月23日(木)は「子ども読書の日」、4月23日(木)～5月12日(火)は「こどもの読書週間」です。

この時期に合わせて、子どもたちが本と親しみ、読書につながるきっかけとなることを願い、下記のイベントをおこないます。



**【小さな子どもたち向け】** 曳山まつり記念おはなし会  
〈日時〉4月5日(日)10時30分～  
〈対象〉3歳以上  
〈場所〉長浜図書館 2階 おはなしの部屋  
〈内容〉長浜市や曳山まつりにちなんだおはなし

**【中高生世代向け】** 展示 あなたの「好き」を応援したい♪  
〈対象〉中高生世代を中心に誰でも  
〈期間〉4月1日(水)～29日(水・祝) あなたの「好き」を、投票で教えてください！  
〈場所〉市内6館  
〈内容〉「みんなの好きなこと」を8つのテーマに分けて、関連する本の展示

**【臨時休館のお知らせ】** ご不便をおかけしますが、ご理解とご協力をお願いします。

長浜  
図書館

4月13日(月)～15日(水)  
蔵書点検のため休館します。

湖北  
図書館

4月13日(月)～25日(土)  
空調工事のため休館します。



▲図書館ホームページ

※休館中も、返却ポストはご利用いただけます。※上記以外の図書館は、通常通り開館します。☎長浜図書館 ☎63-2122

# ひとことぬし 一言主

浅見宣義



## 二期目の市政運営に向けて

3月5日(木)から、長浜市長として二期目の歩みを始めました。託していただいた一票一票の重みを胸に刻み、市民の皆様から寄せられていた期待の大きさと責任の重さを、改めて強く感じています。長浜の確かな発展に向けて決意を新たにし、二期目の市政運営では、「**改革と対話**」を大切にしながら、これまでの取組をさらに前へ進めてまいります。

まず、「**改革**」です。人口減少や地域医療、産業振興、子育て環境の充実など、本市には将来に向けて取り組んでいかなければならない課題があります。一期目に進めてきた改革を土台に、二期目ではその歩みをさらに確かなものにしてまいります。とりわけ、**市立二病院の再建と再編、産業立地や企業誘致の推進、子育て政策の充実と若者の定着、地域の特色に応じた発展という「四つの重点」**に力を注ぎ、市民の皆様には「長浜が変わってきた」「良くなってきた」と

実感していただける市政を進めてまいります。

そして、こうした取組を進めるうえで欠かせないのが、「**対話**」です。市民の皆様をはじめ、多くの皆様とこれまで以上に積極的に意見を交わしていきたいと考えています。お寄せいただく声を丁寧を受け止め、必要な説明をしっかりと行い、ともに考えながら、より良い道を見つけていく。そうした対話の積み重ねが、市政を前へ進める力になると考えています。

二期目は、改革を着実に進めるとともに、対話を重ねながら、**長浜の未来をつくる四年間**にしてまいります。市民の皆様には「長浜に住んでよかった」と感じていただけるよう、これからも、よりよい長浜の実現に向けて全力で取り組んでまいります。



## ながはまの自然 不思議発見!

エピソード 68

鳴く虫1番目

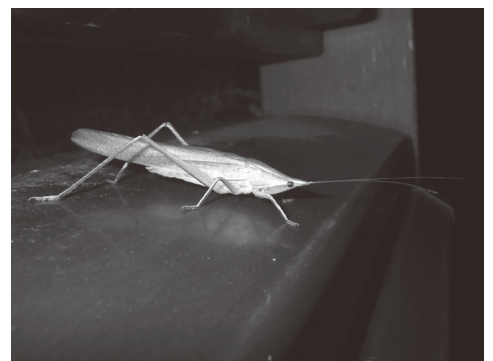
市内の自然の不思議や、そこに住む様々な生き物の面白い生態などを紹介します。

今頃の暖かい夜に、生垣や野原から「ジー」と高い音の連続音が聞こえてきます。これは、「クビキリギス」というキリギリスの仲間の鳴く(鳴らす)音です。

クビキリギスは5センチメートルほどの大きさで頭がとがった細長い形をしています。捕まえたときに噛みつかれた際、噛みつく顎の力が強いいため振り払おうとすると頭が取れてしまうことがあり、それが名前の由来となっています。

鳴く虫のほとんどは、夏頃から鳴き初めますが、クビキリギスは秋に卵から幼虫が孵り、成虫で冬を越すため、他のどの虫よりも早く鳴き始めます。

クビキリギスは緑色が一般的ですが、茶色(褐色)の個体もよく見られます。近年の研究で、成虫になる時の湿度が体色に影響していると判りました。湿度が高いと緑色、低いと茶色に変わるようで、育つ草むらの環境に適応していると考えられています。



▲クビキリギス<茶色型>

### 変わった虫のクビキリギス

◆2色に分かれる理由



鳴き声をたよりに近所のクビキリギスは何色か見てみてください。

問 湖北野鳥センター

(☎) 79・1289

# 保健だより

長浜市保健センター（健康推進課）  
☎65-7751（子育て、成人の相談）  
☎65-7759（保健予防事業について）

保健センター高月分室（北部健康推進センター）  
☎85-6420

## 総合健診の予約受付を開始します



▲市ホームページ

6月～12月に保健センターなどの公共施設で、希望のがん検診などの各種健診を組み合わせると半日で受診できます。土日に受診できる日程や託児・通訳（ポルトガル語・スペイン語）が利用できる日程もあります。



▲検診くん

【予約開始日】4月1日(水)～

【予約方法】①市ホームページからウェブ予約

②予約専用電話

☎65-6767(平日9時～16時45分)

## 長浜市立湖北病院の乳がん検診予約方法が変更されました



▲市ホームページ

【予約方法】長浜市立湖北病院に直接電話で予約

【予約連絡先】☎82-3315（14時～16時）

【検診実施日時】長浜市立湖北病院に直接お問い合わせください。

≪他の医療機関の予約方法≫

▶長浜赤十字病院：☎63-0016  
（火～金曜日13時～15時）

▶市立長浜病院：☎68-2335  
（平日13時～16時30分）

## 長浜市の検診として受けられます！ 胃内視鏡検診（胃カメラ検診）



▲市ホームページ

【対象者】50歳以上の市民（2年に1回）

※胃の病気で治療中の人は受診できません。

【実施場所】委託医療機関（市ホームページまたは健康づくり日程表参照）

【予約方法】医療機関に電話で「市の胃カメラ検診を予約したい」と伝えてください。

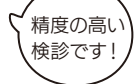
【料金】3,400円



## ～胃カメラ検診のメリット～

バリウム検査と比べて…

- ✓検査中に自分で動く必要がない！  
特に寝返りなどで苦勞している人にはオススメです！
- ✓便秘が起こらない、下剤を飲む負担がない！
- ✓胃カメラの進化で、昔に比べて検査が楽に！
- ✓胃の粘膜を直接観察することで、小さな病変も早期に発見できます！



## 乳幼児健診

※高月分室の1歳8か月児、2歳8か月児健診は2か月に1回の実施となります。

乳幼児健診年間日程表



●受付時間 奇数日生まれ…13時～13時35分 / 偶数日生まれ…13時35分～14時15分  
※高月分室会場の4か月、10か月健診の受付時間は下表のとおり

健診	長浜市保健センター 長浜・浅井・びわ・虎姫地区		保健センター高月分室 湖北・高月・木之本・余呉・西浅井地区		持ち物 【共通】母子健康手帳、質問票、バスタオル
	対象児	健診日程	対象児	健診日程	
4か月	令和7年12月25日～令和8年1月10日生	5月14日(木)	令和8年1月生	5月22日(金)	4か月健診の受付時間 (13時～13時35分) 10か月健診の受付時間 (13時35分～14時15分)
	令和8年1月11日～1月31日	5月26日(火)		5月18日(月)	
10か月	令和7年6月27日～7月15日生	5月25日(月)	令和7年7月生	6月11日(木)	歯ブラシ、コップ ささやき声検査結果票
	令和7年7月16日～7月31日生	5月28日(木)		5月13日(水)	
1歳8か月	令和6年9月8日～9月30日生	5月20日(水)	令和6年8月・9月生		歯ブラシ、コップ
2歳8か月	令和5年9月7日～9月22日生	5月19日(火)	令和5年10月・11月生		歯ブラシ、コップ ささやき声検査結果票
3歳8か月	令和4年8月23日～9月9日生	5月11日(月)	令和4年8月・9月生		歯ブラシ、コップ 尿(清潔な容器に入れて)
	令和4年9月10日～9月21日生	5月12日(火)			

**みんなの掲示板**  
市民の皆さんのサークル・団  
体が行う催しを掲載します。

**お知らせ**

**令和8年度の国民年金保険料と前納制度**

**内**【令和8年度の国民年金保険料】月額17,920円／【保険料は前納による納付がお得】納付書による現金納付は、最大2年(令和8年4月～令和10年3月)の前納ができ、割引額は16,010円です。**持**本人確認書類、年金手帳または基礎年金番号通知書、口座振替を希望する場合：口座預金通帳、通帳届出印クレジット納付をご希望する場合：クレジットカード**締**申請時期により、前納できる期間や割引額が異なります。4月分から納付書で前納を希望する人は、4月中旬までに申請してください。**申・問**彦根年金事務所 国民年金課(☎0749・23・1112)

**国民年金の学生納付特例制度**

**内**20歳以上の人は国民年金の被保険者となり、保険料の納付が義務づけられていますが、学生には本人の前年度所得が一定基準以下の場合、申請により国民年金保険料の納付が猶予されます。**対**大学(大学院)、短大、高等学校、高等専門学校、専修学校などに在籍している20歳以上の人**持**学生証(有効期限の記載があるもの、写し可)または在学証明書(原本)**申**彦根年金事務所(彦根市外町)または長浜市保険年金課、くらし窓口課、各市民サービス窓口で手続き**問**彦根年金事務所 国民年金課(☎0749・23・1112)



▲学生納付特例制度

**催し**

**びわ湖ホール音楽アンサンブルばんさんスプリングコンサート**

**日**4月19日(日)16時開演**場**滋賀県立文化産業交流会館 新江州シアター(米原市下多良)**内**うららかな春を彩る名曲の数々をびわ湖ホール音楽アンサンブルのハーモニーでお届けします。**費**一般：2,000円**申・問**滋賀県立文化産業交流会館(☎52・5111)

**「けれど私は Though I'm His Daughter」上映会@宮前舎**

**日**4月29日(水・祝)10時、15時、21時**場**宮前舎(宮前町)**内**父の名は、松本智津夫。「麻原彰晃の娘」として生きることを強いられた彼女の41年。加害者の家族として松本麗華が懸命に生きる姿を映し出すドキュメンタリー映画の上**映費**(鑑賞料)予約1,600円、

当日1,800円**申**予約フォーム**他**駐車場は最寄りのコインパーキングをご利用ください。**問**池田(☎080・1411・6524)



▲予約フォーム

**学び遊び作る 藤ヶ崎のつどい**

伊香貝山友会は、楽しみながら環境を守り、自然の資源を活用する活動をしています。びわ湖に面した美しい景色の中で、体験や遊び、おしゃべりを楽しみませんか。**日**5月4日(月・祝)9時15分～15時40分※予定(9時開門)**場**藤ヶ崎(木之本町飯浦)**内**自然観察、用具製作、昼食調理(竈炊飯、野草の天ぷらなど)、ゲーム(クツプ、モルックなど)**持**汚れてもよい服や靴水筒、食器など**費**中学生以上1,500円、小学生1,000円、幼児：無料**締**4月30日(木)まで**他**5月5日(火・祝)も相談に応じ、開門可能**申・問**伊香貝山友会(☎080・6147・3605)

**有料広告欄**

相続・離婚・交通事故・不動産・金銭トラブル…

弁護士に気軽に相談できます。

☎0749(68)3833

- ・法律相談料は1時間まで5,000円(税込)
- ・法テラスの無料相談も利用可(条件有)

**長浜市役所前法律事務所**

長浜市八幡東町432-10-2階(長浜市役所東口玄関前)  
弁護士 中村 明宏(滋賀弁護士会所属)

駐車場有

夜間・休日の相談にも対応(要予約)

**庭木1本から承ります!**

お客様へのお約束  
庭木1本より明瞭料金  
トイレはお借りしません  
土日でもOKです  
お茶はご遠慮します  
営業時間 9:00~17:00

広報ながはまをご利用の方に  
生垣の剪定 長さ1m 高さ2m  
通常2,200円を  
初回限定 先着10名様  
**1,100円!**(税込)

ガーデンエゴのズラズ 滋賀東店  
カクワラ(東証スタンダード上場会社)グループ 守山市権田町30  
☎0120-61-4128



◆湖北盆栽展

日 5月2日(土)～4日(月・祝)  
 10時～17時※最終日は16時まで  
 場 暮らしギャラリーふくらの  
 杜(内保町) 内 湖北盆栽教室の  
 盆栽の展示会 問 湖北盆栽教室  
 (☎85・2709 / ☎chujiroun  
 atsuda@gmail.com)

講座・教室

◆健康教室

日 4月9日(木) 13時30分～  
 長浜市民交流センター(地福寺  
 町) 内 救急関係のアレルギー講  
 長浜赤十字病院 救急科 浦山  
 守 問 湖北医師会(☎65・360  
 0)

◆リズムジャンプ教室

日 5月10日(日) 10時30分～11  
 時30分 場 長浜サンパレス(八幡  
 中山町) 内 楽しみながらジャン  
 プして、リズム感・運動能力を  
 育みます。対 3～6歳程度 定 先  
 着15人 費 1人1,000円 持  
 上靴、水筒、タオル 申・問 長浜  
 サンパレス(☎64・1444)

◆青祥会 介護福祉士実務者  
研修

日 5月1日(金)～8月12日  
 (水) 場 特別養護老人ホームア  
 ンタレス(加田町) 対 介護福祉  
 士の資格取得を目指しているへ  
 ルパー2級有資格者・初任者研  
 修修了者 定 40人※応募者多数  
 の場合は選考 費 120,000  
 円(税込み・教材費) 締 4月20  
 日(月)まで 他 滋賀県介護・福  
 祉人材センターの貸付金(最大  
 20万円)利用可能 申・問 青祥会  
 法人本部(☎68・4114)

◆滋賀県要約筆記養成講座

日 6月4日(木)～令和9年1  
 月21日(木) 13時30分～16時30分  
 <手書きコース>毎週火曜日、(パ  
 ソンコース)毎週木曜日 場 滋  
 賀県立聴覚障害者センター(草  
 津市大路) ①滋賀県在住また  
 は在勤で、全課程の受講が可能  
 な満18歳以上(開講日現在) ②令  
 和8年と令和9年で手書き・パ  
 ソンコースの両コースを受講できる  
 ③全国統一要約筆記認定試験  
 後、滋賀県登録意思疎通支援者  
 (要約筆記者)として活動できる  
 ④オリエンテーション(5月28



▲滋賀県立聴覚  
障害者センター

日開催)に出席できる⑤基本的  
 なパソコン操作ができる⑥ノー  
 トパソコンを持参できる 定 手  
 書きコース20人、パソコンコー  
 ス20人(最低開講人数各コース  
 6人) 費 テキスト代…4,50  
 0円 申 申込用紙に必要事項を  
 ご記入し、メール・FAX・郵  
 送・持参のいずれかの方法で提  
 出 締 5月15日(金)まで※当日  
 消印有効 他 全課程80%以上の  
 出席で修了し、今年度全国統一  
 要約筆記認定試験の受験資格  
 取得が可能。詳細はホームページ  
 シ掲載の「開催要項」を参照 問  
 滋賀県立聴覚障害者センター  
 (☎077・561・6111  
 / ☎077・565・610  
 1 / ☎kouza-youyaku@shiga  
 jou.or.jp / 〒525・0003  
 2 草津市大路2丁目1-33  
 2 意思疎通支援者養成担当宛)

募集

◆市民ソフトボール大会参加  
チーム募集

日(大会開催日)4月26日(日)  
 8時30分～※雨天の場合は4月  
 29日(水・祝) 場 神照運動公園  
 ソフトボール場(神照町) 対 市  
 内在住・在勤の社会人で編成し  
 たチーム 費 1チーム6,00  
 0円 締 4月18日(土)まで 申・問  
 長浜市ソフトボール協会 高森  
 (☎62・4181 / ☎62・41  
 84)

広報紙に **広告** 掲載できます  
 ※有料(1枠2万5千円)  
 ☑ 企業のPR  
 ☑ イベントの告知  
 ☑ 人材募集 など ▲詳細はこちら  
 【問】 広報室 ☎65-6504

長浜米原休日急患診療所  
4・5月の診療日のお知らせ

受診の前に必ず電話し、マ  
 スクを着用して来てください。  
 ☎65・1525  
 ※電話番号のかけ間違いに  
 注意ください。

※インフルエンザ、新型コロナ  
 ナウイルス等の感染症検査  
 は行っておりません。

【診療日】

4月5日、12日、19日、  
 26日、29日  
 5月3日、4日、5日、6日、  
 10日、17日、24日、31日

【受付時間】

8時30分～11時30分  
 12時30分～17時30分

【診療時間】9時～18時

【診療科】内科・小児科

【場 所】

湖北医療サポートセンター  
 「メディアサポ」内(宮司町1-8  
 1-2)

※受診時はマイナ保険証また  
 は加入医療保険の確認がで  
 きる書類・福祉医療券・お  
 薬手帳・母子健康手帳(乳幼  
 児の場合)をお忘れなく。

問 健康医療政策課(☎65・63  
 01)

# ながはま 見聞録

## Nagahama Hotnews

### 2月21日(土) 熱戦！鬼ごっこ



「ながはま鬼ごっこ大会」が湖北THGツインアリーナで開かれ、小学生ら約70人が参加しました。

じゃんけんで勝ったチームが追い、負けたチームが逃げる対戦方式でリーグ戦を実施。個人の運動能力だけでなくチームワークも鍵となり、運動が苦手な子も楽しめるのが特長。参加者はすぐにコツをつかみ、会場には歓声と元気な足音が響きました。

### 3月7日(土) 環境にふれる日



リユートプラザで「環境にやさしい日フェア」が開催されました。会場では、環境について楽しく学べる展示や体験コーナーが並び、子どもから大人まで多くの人でにぎわいました。

地域環境の向上に貢献した団体に贈られる顕彰「THANK YOU アメニティ」の贈呈式も行われ、身近な暮らしの中でできる環境への取組みに目を向ける機会となりました。

### 3月1日(日) 市民が紡ぐハーモニー



浅井文化ホールで「ながはま第九コンサート2026」が開催されました。

公募で集まった69人の市民合唱団の澄んだ歌声と、大阪交響楽団の迫力ある演奏がひとつになって、ベートーヴェン「交響曲第9番 第4楽章」を美しいハーモニーで響かせ、会場はあたたかな感動に包まれました

### 3月8日(日) つながる活動と地域



サロンや自治会行事などで出演をお願いしたい地域住民とボランティア団体が直接話してつながる「ボランティア交流フェスタ」が、長浜まちづくりセンターで開催されました。

会場では舞踊や演奏、読み聞かせなどの発表のほか、防災グッズの展示や健康づくりの啓発も行われ、来場者は活動の魅力に触れていました。

このコーナーは、長浜の見どころ、市民の皆さんの活動の様子やまちで見かけたほっと話題を紹介しします。あなたが知っている旬の話題などがあれば、広報室(☎65-6504)までお知らせください。

### 3月7日(土) 空き家が笑顔の場に



地域の空き家を活用して、小学生が遊び場づくりに挑戦しました。朝日小学校の6年生が、地域を元気にしたいという思いから始まった取組みのひとつ。

6年生が中心になって下級生も学年を超えてボードゲームを楽しんだり、宿題を見合ったり、自由であたたかな時間を過ごしました。

## ながおし!

長浜で推してる人たち



⑤素材への興味をかたちにする  
ふせみずき 布施 美子貴さん

長浜で推したい!長浜でこの活動を推している!そんな人々を紹介するコーナーです。随時更新中の「ながおし!」の記事本文はこちらから。



今月の表紙

びわこ成蹊スポーツ大学の学生が企画・運営した「びわろボ ファミリーフェスティバル」の一幕。年齢に関係なく体を動かして楽しめるゲームに親子で挑戦。会場には元気な声と笑顔が広がりました。(木之本町西山 3月1日撮影)

### 人口と世帯数

令和8年3月1日現在

人口	110,942人	(-74)
男	54,212人	(-46)
女	56,730人	(-28)
世帯数	47,969世帯	(+21)

( )は前月との比較

### 長浜市の情報をスマホでチェック

長浜市 ホームページ	X(旧Twitter) 長浜市広報	X(旧Twitter) 長浜市教育委員会	Instagram #長浜ちびつく	YouTube はま〜るtb.	広報紙をスマホで マチイロ	防災情報等を配信 LINE



環境に配慮した植物油インキを使用しています。

「広報ながはま」は、各自治会を通じてお届けしているほか、長浜市民交流センターや図書館、まちづくりセンターなど市の公共施設やスーパー、診療所などにも置いています。また、市ホームページ、スマホからもご覧いただけます。声の広報も作成していますので、ご希望の場合は広報室まで。

令和8年4月1日発行/編集・発行 長浜市広報室  
〒526-8501 滋賀県長浜市八幡東町632番地 TEL 0749-62-4111 FAX 0749-63-4111  
https://www.city.nagahama.lg.jp e-mail:kouhou@city.nagahama.lg.jp

「OR」マークは株式会社テンソーウェアの登録商標です。