

広報 ながはま ま5

2026



特集

令和8年度市政トピックス・予算 / 長浜曳山まつり

今月の
主な内容

- ・「ながはま割」デジタルクーポン事業第2弾の利用者登録について
- ・軽自動車税の減免申請期限は6月1日です
- ・国保人間ドック助成申請を受け付け中です

… P8

… P9

… P10

市政トピックス・予算

今月号の特集では、長浜市のこの1年の主な話題や、市民の皆さまの暮らしに関わる重点的な取り組み、令和8年度の予算について、ダイジェスト

形式でお届けします。この特集を通じて、市政をより身近に感じていただき、関心を持っていただくと、かけとなれば幸いです。

/// 編集 ///
未来創造部秘書広報課
0749-65-6504

トピックス

トピック①

戦国を攻略せよ！

「北近江豊臣博覧会」開催

▲目標35万人集客！▼

1月から放映が始まった大河ドラマ「豊臣兄弟」を契機に、豊臣秀吉公や秀長公にまつわるロングランイベントが市内3か所で開催されています。戦国時代のど真ん中を描くドラマを



きっかけに、「戦国の聖地」である長浜は全国から大きな注目を集めています。今年度は、私たちのふるさとを全国に発信する絶好の機会であると同時に、ふるさとの魅力を私たち自身があらためて再認識できる機会でもあります。



トピック③

長浜市総合計画 策定

「今年度には人口減少社会を前提にしたまちづくり計画を策定します。この計画は市の最上位に位置する「総合計画」で、12年間（2027年～2039年）という中期的なスパンで長浜の未来を描いていくものです。12年といえ、小学校入学から中学、高校卒業までの期間と同じ。そのような時間の流れの中で、私たちがどんなまちを目指すべきかを議論し、ま



撮影地/川道町

「素心」

「素心」—初心を忘れない、飾らない心。—

この言葉は、ノーベル生理学・医学賞を受賞された坂口志文先生が、昨年11月7日に初めて故郷・長浜に凱旋された際、色紙に記してくださったものです。



令和7（2025）年度を振り返ると、最大のニュースは、坂口志文先生がノーベル生理学・医学賞を受賞され、長浜市名誉市民に選ばれたことです。先生の偉業は、長浜市民や出身者にとって大きな誇りとなり、地域への愛着と誇りをさらに深めるものとなりました。



撮影地 / 八幡東町

この1年は変化の年。未来への土台を築く年。

トピック②

豪華寝台列車「トワイライトエクスプレス瑞風」木ノ本駅停車

「西日本が運行する豪華寝台列車「トワイライトエクスプレス瑞風」は、「美しい日本をホテルが走る」をコンセプトにしており、この春から木ノ本駅に停車することになりました。これにより、乗客の皆さまが木ノ本・高月地域を周遊しながら観光を楽しむこととなります。この特別な寝台列車が立ち寄る場所として選ばれるということは、その地に息づく歴史と文化、そして「ホンモノ」の魅力が認められた証でもあります。このニュースを聞くだけで、なんだかわ



左：国宝/十一面観音立像（渡岸寺観音堂(向源寺)）
右：重要文化財/千手観音立像（赤後寺(日吉神社)）

長浜市の未来をデザインする。



撮影地/川道町

今年度の重点課題



地域の命を支える

「市立二病院再建・再編」

議論加速化

今年度の早い時期に、病院の規模や機能、長浜赤十字病院との役割分担、市の財政負担の見通し、職員の働く環境への影響などについて、比較できる形で複数の選択肢を示します。メリット・デメリットを隠さずオープンにして、最適な道筋を市民の皆さまとの対話から形にします。湖北病院は、施設の老朽化という現状をふまえ、将来世代に重すぎる負担を残さない形で速やかな整備を目指します。



今年度の

点的な取組み

私たちの

暮らしへの影響。

長浜市独自の 物価高対策

1 「ながはま割」 第2弾!

- 〔予算〕 5億円（第1弾の約2倍）
 - 〔期間〕 6月1日～8月23日の間で6クールで実施
 - 〔内容〕 最大40%割引
- *1クールあたり2,000円上限



2 上下水道使用料基本料金の減免

- 〔期間〕 9月から12月検針分（4か月分）
- 〔対象〕 一般家庭、事業者などすべての使用者
- 〔減免額〕 一般的な家庭で上下水道あわせて約10,000円程度

3 大学生等生活応援給付金

- 〔予算〕 約9,139万円
- 〔対象〕 約4,500人
- 〔内容〕 対象者1人あたり20,000円

※高校生以下の子ども若者には国の制度で「子育て応援手当」を実施

重点施策

「このまちで暮らし、

子どもを育てたい。」

そんな気持ちを抱いていただける人を一人でも増やしたい。

「未来を描く」「未来を育てる」「未来を守る」

という3つの大切な視点で、具体的な取組みを進めていきます。

未来を描く

若者世代が地域で働き、輝き続けるための環境づくりに力を注ぎます。学生時代の奨学金返還の支援や、若者の就業支援に取り組むことで、地域内での活躍を後押しします。さらに、新たな産業用地の整備により企業の立地を促進し、地域での働く場所を確保しながら人材集積を図ります。また、外国人留学生と地元企業のマッチングを進めることで、深刻な人材不足問題に対応します。これらの施策を通じて、社会課題に対応しつつ、人と企業が集まる活力のある地域を形成し、長浜市の未来を描きます。

主な事業

新規産業用地開発促進事業
業／外国人高度人材確保支援事業／中小企業者人材確保支援事業／若者就業支援事業／第3期観光振興ビジョン策定／第2期湖の辺のまち長浜未来ビジョン策定／第4期産業振興ビジョン策定



未来を育てる

パートナーとの出会いの場の創出にはじまり、マイホーム取得の支援、生後100か月までの切れ目ない子育て支援、さらにこどもたちが多様な学びに触れられる教育環境の提供まで、これらの取組みを一体的に実施します。地域の皆さまに「このまちで暮らし、こどもを育てたい。」と感じていただけるよう、ライフステージに合わせたサー

ビスを途切れることなく提供し、安心して暮らせる環境を整え、長浜市の未来を育てます。

主な事業

ZAGAHAMA恋結びフェス／長浜市なかなか、いい暮らし応援補助金／こどもの100か月育ちサポート事業／長浜学びの多様な学校事業／こどもの居場所づくり促進事業



未来を守る

人口減少に負けない、活力ある地域づくりの基盤を築いていきます。便利で暮らしやすく、さらに災害にも強い地域社会を実現するため、未来を見据えた積極的な投資を行います。また、進化するデジタル技術を活かし、市民生活をより便利にするとともに、地域特有の課題を解決するための取組みを進めます。財政運営においては、公共施設の規模を適正化し、維持管理費用の抑制を目指す一方で、市外の

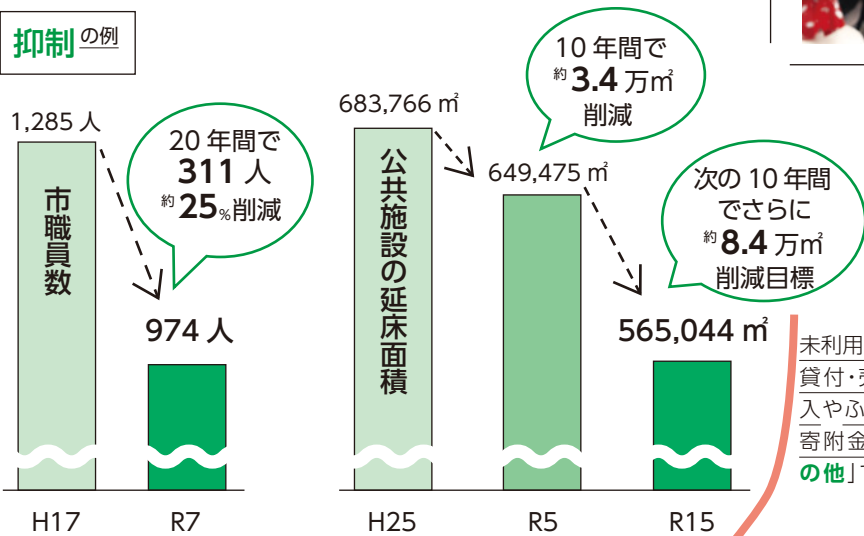
皆さまに長浜を応援していただける「ふるさと寄附」の拡大や、未利用の行政財産の売却を通じ、新たな財源を確保します。「抑制」と「拡大」のバランスを適切に取りながら、こども若者支援、産業振興、

地域医療充実など、次世代への投資につながる分野に予算を重点配分できるよう、メリハリのきいた財政運営に努め、長浜市の未来を守ります。

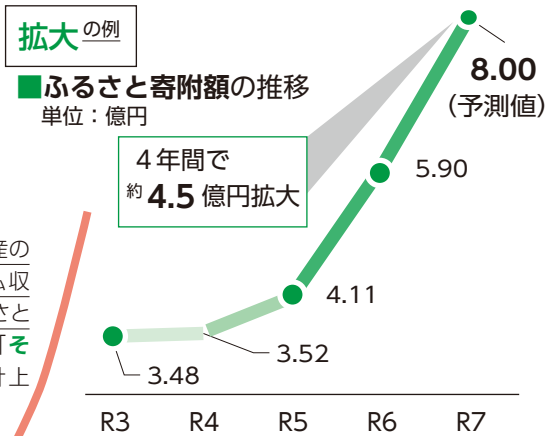
主な事業

消防庁舎移転統合整備事業（仮称）神田スマートインターチェンジ整備事業／第2期DX実証実験プロジェクト事業／公有財産の利活用推進／地域脱炭素推進事業

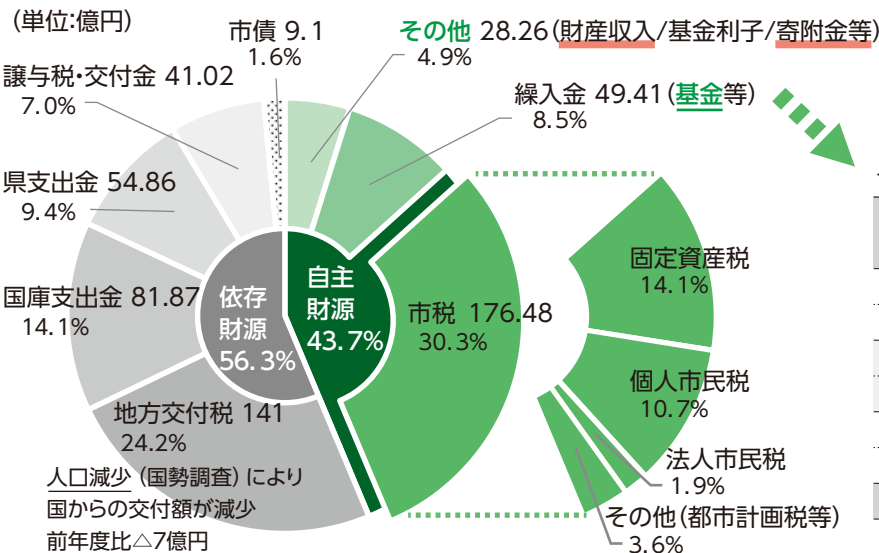
抑制の例



拡大の例



歳入 582 億円 (R7年度比△4.2億円)



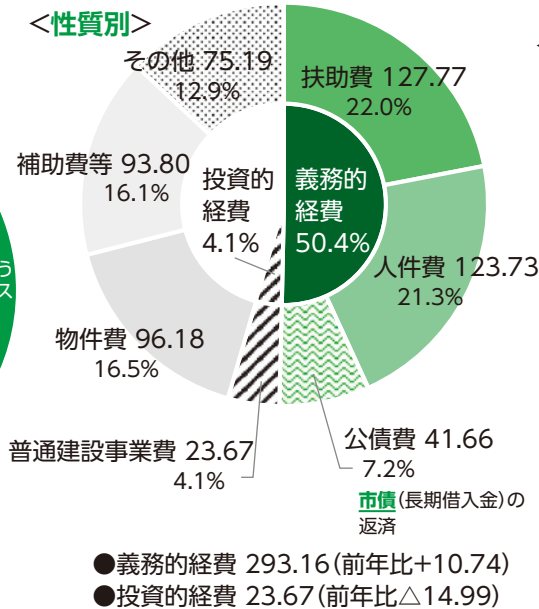
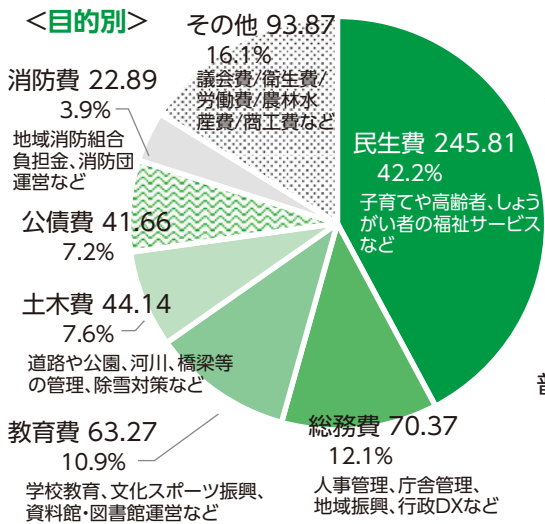
グラフ等で見ると令和8年度の予算

<基金の内訳・残高等>

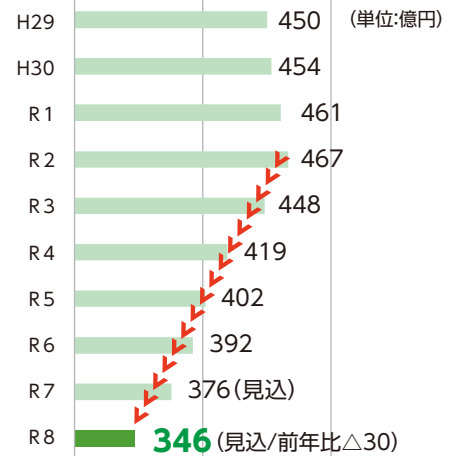
基金の種類/使い道	繰入額	前年比	基金残高 (単位:億円)	
			R8 見込	10年前比
減債基金	22.66	+9.70	12.14	△106.04
特定目的基金	19.19	△8.94	225.36	+27.59
財政調整基金	7.00	△0.06	52.76	△5.71
計	48.85	+0.70	290.26	△84.16

使い道 > 市債 (長期借入金) の返済
 使い道 > 重点化事業、小中学校タブレット更新、施設維持等
 使い道 > 財源不足対応

歳出 582 億円 (単位:億円)



<市債(長期借入金)の残高>
大型建設事業の抑制や繰上償還により、市債残高の計画的な縮減を進めています。



12年後の「もっと輝く長浜」を目指して。

あなたと未来へ続く。

長浜市の物語は、

撮影地 / 高月町雨森

子どもたちが誇れる長浜を築くために、「開かれたシビックプライド」のもと「つながりが、まちの力になる」という理念を胸に、皆さまとともに挑戦を続けてまいります。

この1年は、長浜の未来を形づくる大切な1年です。総合計画の策定に加え、市立二病院の再建、地域医療体制の再編、物価高騰への対応、子育て支援の充実、各地域の特色を生かしたまちづくりなど、将来を見据えた取り組みを進めてまいります。人口減少という課題に向き合いながらも、本市の強みである人と人とのつながり、豊かな自然、歴史文化を生かし、「もっと輝く長浜」を実現してまいります。

本年度は、12年後のまちの未来図を描く「長浜市総合計画」を策定します。この計画の背骨(中心)に据えるのが「開かれたシビックプライド」という考え方です。市民の力を基盤にししながら、市外で活躍する長浜ゆかりの方々や全国の企業とも積極的につながり、知恵や力を取り入れていく。そして地域の資源や個性を、みんなで磨き、みんなで支えていく。そのような未来を目指します。

日本は今、かつて経験したことのない人口減少社会に直面しています。今後も人口減少が見込まれる中、自治体経営は決して容易ではありません。しかし、「シビックプライド」を持つ人が多くいるまちは強い。私は、市民一人ひとりの力が結集すれば、このピンチをチャンスへと変え、「もっと輝く長浜」を実現できると確信しています。

市長に就任して4年が経ちました。この間、多くの市民の皆さまと出会い、対話を重ねる中で、あらためて強く感じたことがあります。それは、このまちを愛し、このまちをより良くしたいと願う「シビックプライド」を持つ人が非常に多いということです。これは長浜市の最大の強みであり、他にはない誇るべき魅力です。

4月9日~17日

長浜

山唄

本日(4月15日)は約4万8千人の人出で賑わいました。



壹番山

常磐山

「撰州合邦辻」
せつしゅうがっぼうがっつじ
がっぼうあんじつ ば
合邦庵室の場



貳番山

孔雀山

「一条大蔵譚」
いちじょうおおくらものがたり



山の舞台で化粧で初めの常磐山で



くじ籤取り式 4/13

狂言奉納の順番を決めるため、くじ取り人が神前でくじを引きます。神前の厳かな空気から一転、扇子を手に賑やか各山組の姿に思わず引き込まれました。

裸参り 4/9~12

若衆が八幡宮へ参詣し、役者の健康と祭りの成功を祈ります。井戸に入る姿、提灯を掲げて走る姿、そして大声の祈りは、迫力とともに愛情に満ちていました。



主祭行事



線香番 4/9

各山組の稽古場で狂言時間をはかります。昔は線香で計っていました。本番衣装でなくても、役者たちの表情や声はすでに堂々としていて、その姿は見守る家族や若衆、負担人たちのあたたかなまなざしに包まれていました。



四番山

萬歳樓

「平家女護島 俊寛」
へいけによこのしま しゅんかん

ばんざいろう



参番山

翁山

「伽羅先代萩 御殿の場」
めいぼくせんたいはぎ
ごてん ば

おきなごん



夕渡り 4/14

午後7時、役者たちがまちを練り歩きます。道中には多くの人が集まり、あちこちで歓声上がるなど、にぎやかな交流の場となりました。

太刀渡り 4/15

源義家ゆかりと伝わる、長い太刀を持つ武者と力士の行列。子どもたちの引き締まった表情には、歌舞伎とはまた違った重みと凜とした空気が漂っていました。



登り山 4/14

自町狂言を終えた曳山が、順に八幡宮に集まります。法被姿の若衆が声を掛け合い、力一杯曳く姿と笑顔に、町の活気と一体感があふれました。

十三日番 4/13

夕刻、曳き出された曳子ども役者が本衣装・て狂言を披露。壱番山は三番叟が披露され、灯に照らされた曳山とその舞が、豪華絢爛な世界を作り出していました。



「ながはま割」デジタルクーポン事業第2弾の利用者登録について

問「ながはま割」デジタルクーポンコールセンター ☎050・57999・2919
 受付時間：平日9時～17時 ※「ながはま割」実施期間中は土日祝も対応

長浜市事業者応援 ながはま割 デジタルクーポン事業 第2弾



「ながはま割」第1弾に引き続き、LINEを活用した長浜市事業者応援事業「ながはま割」デジタルクーポン事業第2弾を実施します。

【ながはま割」実施期間】

6月1日(月)～8月23日(日)

※利用期間中であっても予算上限に達し次第、終了します。

【利用者登録について】

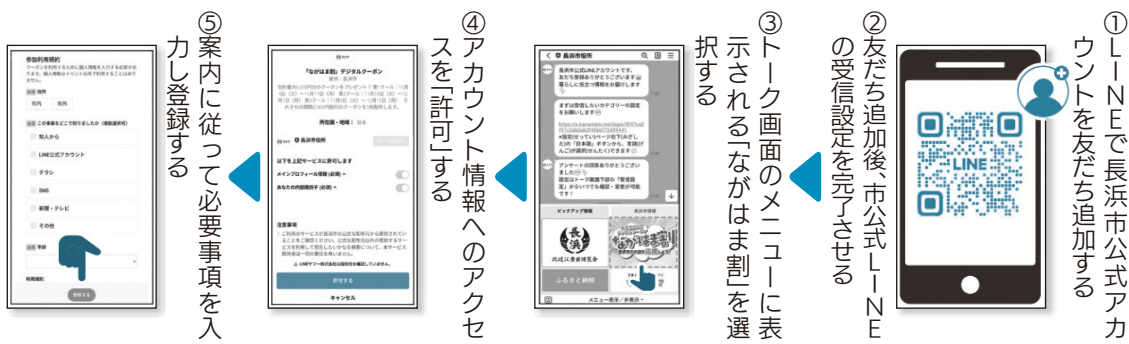
クーポンを利用するためには、利用者登録が必要です。下記の手順に従って事前に登録してください。

※長浜市公式アカウントを友だち追加している人も、下記②～⑤の操作が必要です。

利用者登録の流れ

登録受付期間：5月25日(月)10時～キャンペーン終了まで

※下記の画面は第一弾のものです



登録作業が不安な人へ

利用者説明ブースは予約不要です。お気軽にお越しください。



【利用者説明ブース】

利用者登録やクーポンの利用の操作方法についてスタッフが丁寧に説明します。

【開設期間】

5月25日(月)～6月14日(日)

10時～17時

※各施設により休館日等が異なります。ご注意ください。

ブース一覧

※★はスマホ教室も開催されます。合わせてご利用ください。スマホ教室は予約が必要です。

- ・HYPER BOOKS X DELIGHT 長浜店 (八幡中山町)
- ・えきまちテラス長浜(北船町)
- ・旧まちづくり役場(大手門通り商店街内・元浜町)

★さざなみタウン(高田町)※休館日：毎週火曜日【スマホ教室：6月12日(金)】

- ・イオン長浜店(山階町)

★道の駅浅井三姉妹の郷(内保町)

公式ホームページ QRコード



【スマホ教室：6月5日(金)】

・道の駅湖北みずどりステーション (湖北町今西)

★平和堂木之本店(木之本町木之本) 【スマホ教室：5月29日(金)】

・賤ヶ岳戦国ステーション(旧余呉文化ホール・余呉町中之郷)※受付時間15時30分まで

・道の駅塩津海道あぢかまの里(西浅井町塩津浜)

【スマホ教室※予約制】

ながはま割をきっかけにスマートフォンにもっと気軽に触れていただけるよう、「さざなみタウン」「道の駅浅井三姉妹の郷」「平和堂木之本店」の3か所でスマホ教室を実施します。

スマートフォンを持っていない人も、貸出機を利用して受講できます。

【予約期間】

5月1日(金)9時～各開催日前日の17時

【問合せ・申込み】

ソフトバンク(株)

☎0800・1111・9442

受付時間：9時～17時

軽自動車税納税証明書(車検用)の 郵送サービスは終了しました

問 税務課 ☎65・65008



令和5年からの軽JNKSSの運用開始により、継続検査(車検時の納税証明書)の提示が原則不要となりました。

これに伴い、口座振替やキャッシュレス決済で納付した人に対する車検用納税証明書の郵送サービスは、令和7年度で終了しました。

【軽自動車税納付状況の確認方法】

長浜市軽自動車税納付状況確認システムをご利用ください。パソコンやスマートフォンで、24時間いつでも確認できます。



▲市ホームページ「長浜市軽自動車税納付状況確認システムのご案内」

全国の軽自動車検査協会で、軽自動車税の納付情報が確認できるシステム。

軽自動車税の減免申請期限は6月1日です

問 税務課 ☎65・65008



庁舎

【必要書類】

身体障害者手帳、療育手帳、精神障害者保健福祉手帳または戦傷病者手帳を持つ人で、一定の要件に該当する場合、申請により軽自動車税の減免を受けることができます。

【対象者】

しよがいの区分および等級、所有者、運転者、使用目的など一定の要件を満たす人

【申請期間】

5月7日(木)～6月1日(月)

【申請場所】

税務課(本庁舎)、くらし窓口課(北部合同庁舎)、各市民サービス窓口(分

令和8年度全国一斉情報伝達試験が 実施されます

問 防災危機管理課 ☎65・65555



地震や武力攻撃などの発生時に備え、次のとおり情報伝達試験を行います。

この試験は、全国瞬時警報システム(Jアラート)を用いた全国的な試験で、長浜市では、防災行政無線(屋外スピーカー)と連動して、Jアラートのテスト放送を実施します。

【訓練実施日時】

- ・第1回…6月3日(水)11時 予備日…7月1日(水)
- ・第2回…8月26日(水)11時 予備日…9月9日(水)
- ・第3回…11月11日(水)11時 予備日…11月25日(水)
- ・第4回…令和9年2月3日(水)11時 予備日…2月17日(水)

【放送内容】

- 「♪(上りチャイム音)」
- 「これは、Jアラートのテストです。」
- 「♪(下りチャイム音)」
- 「こちらは防災長浜市です。」

フリースクール等民間施設利用 補助金を交付します

問 教育指導課 ☎65・86005



不登校の児童・生徒の多様な学びの場を確保し、保護者の経済的負担を軽減するため、フリースクールなどの民間施設に支払う授業料の一部を補助します。

【補助金の額】

授業料に対し、世帯の区分に応じて補助します。(上限…月1万円)

【その他】

補助対象経費や申請方法についてはホームページで確認してください。

【補助対象者】

- 次のすべてに該当する人
- ・令和8年度に生活保護費または就学援助費を受給していること
- ・市内小・中・義務教育学校に在籍し、

お知らせ

国保人間ドック助成申請を受け付け中です

問 保険年金課 ☎ 65・6512

疾病の早期発見および健康の保持増進のため、人間ドックを受診する人に費用の一部を助成します。

健康管理には定期的なチェックが必要ですが、ぜひこの機会に受診してください。

【対象となる人】

- 次のすべてにあてはまる人
- ・長浜市国民健康保険加入者
- ・令和8年4月1日現在40歳以上で、受診日時点で75歳未満の人
- ・世帯に国民健康保険料、市税などの滞納がない人
- ・市の保健指導を受けることに同意する人

※令和8年度の0次健診および、特定健診を受診する人は、人間ドック健診費用の助成を受けることはできません。

【助成の対象となる検診】

- ・人間ドック(日帰り・泊・脳ドック)
- ・人間ドックと同時に実施されるオプション検診
- ・JADドック(レディースドック健診、メンズドック健診、JADドック健診)
- ・各JADドック健診に追加して実施されるオプション検査

【助成額】

- ・受診費用の2分の1(百円未満切捨)



て

※上限額：日帰り2万円/宿泊を伴う場合2万5千円

【対象受診機関】

- 人間ドック
 - 市立長浜病院、長浜市立湖北病院、長浜赤十字病院、彦根中央病院、友仁山崎病院、KKCウエルネスひこね健診クリニック
- JADドック
 - JALEーク伊吹、JA北びわこ

【受付期限】

12月28日(月)まで

※予算上限に達し次第、受付終了

【手続方法】

本人確認書類(マイナンバーカード、資格確認書、運転免許証など)を持って、保険年金課(本庁舎、くらし窓口課(北部合同庁舎)、各市民サービス窓口)のいずれかでお申し込みください。

また、郵送や電子申請でも申請を受け付けています。

※申請書には本人の署名が必要です。必ず受診前に申請してください。



▲電子申請フォーム

日曜日の乳がん検診、実施します

問 健康推進課 ☎ 65・7759

乳がんは、女性の11人に1人がかかるといわれ、女性が一生のうちで一番かかりやすいがんです。しかし、早期に発見し適切に治療すれば、9割以上治癒が期待できます。そのため、2年に1回の乳がん検診の受診が大事です。より多くの人が受診できるよう、医療機関で休日に乳がん検診を実施します。この機会に自身の健康と向き合ってみませんか。

【対象者】

40歳以上の女性
(2年に1回の受診)

【料金】

49歳以下	1,800円
50歳以上	1,500円

【場所】

市立長浜病院(大成亥町) 放射線科

【実施日】

6月7日(日)、7月5日(日)、10月4日(日)、11月8日(日)

※時間は申込時にお問い合わせください。

※各日、定員に達し次第、受付終了

【申込み先】

市立長浜病院
ヘルスケア研究センター
☎ 68・2335
(平日13時~16時30分)

【日曜日以外で受診を希望する場合】

- ・土曜日に受診を希望する場合は、長浜市立湖北病院で受けられます。
- ・平日は、市立長浜病院のほか、長浜赤十字病院・長浜市立湖北病院でも実施しています。

- ・申込先：市立長浜病院ヘルスケア研究センター ☎ 68・2335 / 長浜市立湖北病院 ☎ 82・3315 (14時~16時) / 長浜赤十字病院 ☎ 63・0016 (火~金 13時~15時)



▲がん検診



長浜市健康づくり
推進キャラクター
むびょうたん+「健診くん」



献血へのご協力をお願いします。西友長浜薬市店：5月9日(土)、24日(日) 各日10時~11時30分、13時~15時30分 詳しくは滋賀県赤十字血液センターホームページまで。 問 健康医療政策課 ☎ 65-7779

「マイナ保険証」を「医療費助成の受給券」として利用できます

問 保険年金課 ☎65・6527
しょうがい福祉課 ☎65・6518

県内の一部医療機関や薬局等において「マイナ保険証」を「医療費助成の受給券(助成券)」として利用できるようになりました。

なお、受給券(助成券)は引き続き交付します。

【対象の医療費助成制度】

- ・ 福祉医療費助成
- ・ 子ども医療費助成
- ・ 自立支援医療(更生・育成)

【その他】

実施状況は、各医療機関に直接お問い合わせください。



6月から長浜市国民健康保険特定健診が始まります

問 保険年金課 ☎65・6512

6月から市の総合健診会場と指定の医療機関で特定健診が受診できます。

国民健康保険特定健診は、高血圧や脂質異常症、糖尿病などの生活習慣病を早期発見できます。自身の健康状態を把握するために、毎年必ず受けましょう。

【対象者】

40歳～74歳の市の国民健康保険加入者(通院治療中の人も対象)

【受診期限】

令和9年2月28日(日)まで

※期限までに75歳になる人は誕生日の前日まで

【費用】

無料

※日程や申込方法は5月下旬に受診券とともに送るパンフレット、またはホームページをご覧ください。



5月31日は世界禁煙デーです

問 健康医療政策課 ☎65・7779

今年のテーマは「ニコチンとタバコ依存への対策」です。電子タバコや新型タバコなど新たな商品が販売されていますが、ニコチンを含むものは依存の危険性があります。

また、従来のタバコは、周囲の人が煙を吸い込むことや、壁紙などに付着した有害成分を吸い込んだり触ること健康に悪影響を与えます。

タバコ依存などのニコチンによる健康リスクを正しく知り、「禁煙」を通して自分や大切な人の健康を守りましょう。

【禁煙外来について】

条件を満たすと保険適用を受けて禁煙外来を受診できます。

市内禁煙外来の場所や保険適用条件などは、電話での問い合わせや、ホームページで確認できます。



長浜市健康づくり推進キャラクター
むびょうたん+1「禁煙男爵」



副市長の就任について

問 秘書広報課 ☎65・6501

令和7年長浜市議会定例会令和8年3月定例会において同意を得て、令和8年4月1日付けで松居雅人氏が副市長に就任しました。任期は4年間です。

【松居雅人副市長の略歴】

64歳。昭和59年に長浜市に入庁し、企画部企画広報課長、総合政策部理事、

総合政策部長のほか、産業観光部長及び総務部長を歴任。現湖北広域行政事務センター管理者(兼務・非常勤)。



湖北がんフォーラム2026を開催します

〇市立長浜病院がん対策推進室 ☎68・2354



湖北がんフォーラムでは、テーマを「制御性T細胞研究から見たがん治療」として、長浜市名誉市民でノーベル生理学・医学賞を受賞された坂口志文先生にご講演いただきます。がんの免疫療法や制御性T細胞を応用した治療の可能性について、一緒に学びませんか。

【日時】
6月20日(土)13時30分～

【場所】
浅井文化ホール(内保町)

【内容】
第一部 講演・討論会
第二部 基調講演

【定員】
合計 400人 ※先着順
・一般枠(長浜市・米原市在住の人ならどなたでも) 350人
・中学生・高校生枠(長浜市・米原市に在住または通学している中学生・高校生) 50人

【第一部講師・討論者】

- 〇市立長浜病院
腫瘍内科責任部長 竹治 智先生
- 〇長浜赤十字病院
病院長 楠井 隆先生
- 〇長浜市立湖北病院
院長 納谷 佳男先生

【第二部講師】

〇大阪大学
特別荣誉教授 坂口志文先生



▲坂口志文先生 (大阪大学提供)

【申込方法】

完全事前申込制。申込みフォームから申込みください。



▲申込フォーム(一般)



▲申込フォーム(中高生)

【申込期間】

5月16日(土)10時～5月29日(金)17時まで
※定員になり次第締め切ります。

手話奉仕員養成講座「基礎課程」を開催します

〇しやうがい課 ☎65・6372 ☎64・1767

✉shougai@kushi@city.nagahama.lg.jp

〒526・8501 八幡東町632番地



手話のコミュニケーション力を高めよう

う

手話奉仕員養成講座「入門課程」を修了し、さらに手話のスキルアップを目指す人を対象に、手話の基本文法と表現技術を習得するための講座です。

【日時】

6月19日(金)～11月13日(金)
毎週金曜日19時～21時(全20回)

※開講日(6月19日)と閉講日(11月13日)は、18時30分開始

【場所】

市役所本庁舎

【対象・条件】

- ・市が過去に実施した手話奉仕員養成講座「入門課程」を受講し、認定証書の交付を受けた人
- ・他自治体で手話奉仕員養成講座の入門編を受講し、修了を証するものを持つ人

【受講料】

テキスト代 4,290円

※令和7年度長浜市手話奉仕員養成講座「入門課程」を受講した人は、お手元のテキストを使用できます。

【定員】

40人程度

【申込方法】

所定の申込書を記入し、FAX、メール、郵送、申込専用LooGooフォームのいずれかで、しやうがい福祉課にお申込みください。



▲申込専用LooGooフォーム

【申込期限】

5月29日(金)※必着

【その他】

全20回のうち、80%以上(16回以上)出席した人には、認定証書を交付します。



「やさしい日本語」出前講座を受け付けます

問 市民活躍課 ☎65・8711

日本人と外国人市民が地域で安心して暮らしていくために、普段使われている日本語を外国人にも伝わりやすい「やさしい日本語」を学べる行政出前講座を開催しています。

専門用語や日常会話をやさしく伝える工夫や、外国人市民と円滑にコミュニケーションを取るポイントを、事例を交えてわかりやすく紹介します。お気軽にお問い合わせください。



【対象】

市内の企業・学校・自治会など

【申込・問合せ】

担当課にお問い合わせいただくか、申込フォームからお申し込みください。



▲申込フォーム

市民公開講座を開催します

問 長浜コネスコ協会(生涯学習課内) ☎65・6552

長浜コネスコ協会では、地域の自然・文化遺産の保護や環境保全を呼びかける活動を行っています。今回、身近な琵琶湖について学ぶ市民公開講座を開催します。お子様(小学生以上・保護者同伴)も参加できます。

文化遺産の保護や環境保全を呼びかける活動を行っています。今回、身近な琵琶湖について学ぶ市民公開講座を開催します。お子様(小学生以上・保護者同伴)も参加できます。



【日時】

5月23日(土) 14時30分〜15時15分

【場所】市役所本庁舎 多目的ルーム

【定員】30人 ※先着順

【受講料】無料

【申込み】電話または左記QRコードから、お申込みください。



▲申込フォーム

【講師】

元長浜小学校校長 勝城 弘志氏

防災情報等配信サービスにご登録ください

問 防災危機管理課 ☎65・6555

大雨や台風、地震等の気象情報や、避難所の開設情報などの緊急情報を配信しています。

メールやLINEは配信された内容が手元に残るため、後から見返すことができます。避難所開設情報などの確認にも役立ちます。非常時の情報収集手段として、ぜひ登録してください。

●安全・安心メール
事前に登録されたメールアドレスに情報を配信します。



▲安全・安心メール登録

●長浜市公式LINE
「友だち追加」し、受信設定で「防災情報」を配信希望設定した人にLINEで情報を配信します。



▲長浜市公式LINE

●Yahoo!防災速報
防災アプリ「Yahoo!防災速報」で緊急情報を配信します。



▲Yahoo!防災速報アプリダウンロード

●防災ラジオ
震度5強以上や避難所開設情報などが発表されると、自動起動し放送を行う防災ラジオを希望者に貸与します。(2,000円/台)



▲防災ラジオ申込フォーム

●防災コール
事前に登録された電話・FAXに、防災無線の内容を音声や書面で配信します。



▲防災コール申込フォーム

●防災行政無線
防災行政無線が聞き取れなかった場合は、応答番号に電話することで内容を確認することができます。(事前登録不要)

☎0749・62・8411
☎0749・62・8412



5月5日(こどもの日)から1週間は、「こどもまんなか 児童福祉週間」です。この機会に、親子のふれあいやこどもの健全育成、児童虐待問題、こどもの権利について考えましょう。
【令和8年度 児童福祉週間標語】いこうぜ! みんな キラキラのあしたへ ゴーゴゴー!



農業用機械や施設設備の購入費用を補助します

問 農政課 ☎ 65-6522



市内に住所を有し、生産した農産物を販売する農家に対し、農業用機械や施設設備の購入を補助します。

【受付期間】 6月1日(月)～30日(火)

※期間中に受け付けた申請額が予算額を超過した場合は、予算の範囲内で交付決定を行います。

※受付期間の締切から事業に着手できるまで、2週間程かかります。

【補助内容】 下表のとおり

【その他】 補助要件などはホームページをご確認ください。

- 市の交付決定より前に発注・購入したものは対象外です。
- 他にも補助事業があります。市ホームページをご覧くださいか、農政課にお問合せください。

事業名	助成機関	補助対象及び補助対象経費	補助率等	上限金額	補助対象者	備考
園芸施設整備事業	市	園芸施設整備事業 (園芸施設用ビニールハウス類設置及び園芸施設野菜等の栽培に必要な施設設備に係る経費。ただし、施設設備の整備のみの場合は、補助対象外)	3/10以内	120万円	次の①、②いずれにも該当する者 ①市内に住所を有する販売農家 ②過去に当事業の活用実績がないこと	<ul style="list-style-type: none"> • 1回限り • 1棟50平方メートル以上が対象 • 園芸施設共済等に加入すること。 • 設置後5年間は園芸施設野菜等を栽培すること。
農業経営持続・効率化支援事業	市	(1)小規模農業者営農継続支援事業 農業機械の導入に係る経費	3/10以内	30万円	次の①、②、③、④いずれにも該当する者 ①市内に住所を有する販売農家、農業法人又は任意組織 ②経営面積が1ha未満 ③地域計画の目標地図に位置付けられている又は位置付けられることが確実と見込まれる ④過去に当事業を活用したことがない	<ul style="list-style-type: none"> • 補助対象経費の合計が30万円以上であること。 • 1回限り • 中古機械でも可(耐用年数が2年以上あるもの)
		(2)スマート農業導入補助事業 次に掲げるいずれかのスマート農業技術の導入に係る経費 ・自動操舵システム(後付け型のみ) ・農業用ドローン ・リモコン草刈り機又は水田除草ロボット ・アシストスーツ ・AI・IoT機能を用いて遠隔で生産に必要な環境要素を制御できる装置		80万円	次の要件①、②、③いずれにも該当する者 ①市内に住所を有する販売農家、農業法人又は任意組織 ②経営面積が1ha以上 ③過去に当事業を活用したことがない	<ul style="list-style-type: none"> • 補助対象経費の合計が30万円以上であること。 • 1回限り • 通信料、年間利用料等、機械本体以外の経費及びタブレット等の汎用性の高い機械は対象外
		(3)農業者育成事業 農業の基礎及び専門的な技術を習得するために必要な経費で次に掲げる経費。ただし、旅費、通信教育費、受講や試験を伴わない参考図書等の購入は補助対象外。 ・授業料及び授業テキスト代 ・資格取得に係る受験料		3万円	交付申請時の年齢が50歳未満で、次のいずれかに該当する者 ①市内に住所を有する販売農家又は農業法人の役員 ②市内に住所を有する販売農家、農業法人に常時雇用されている者 ③市内に住所を有する任意組織の構成員	
若者就業支援事業補助金	市	(1)園芸栽培拡大促進支援事業 新設又は増設するビニールハウス類の設置に係る費用及び経営の多角化を図るために必要な機械、施設設備の設置に係る費用。	1/2以内	200万円 ※ただし、機械・設備のみの購入は150万円	次の①～⑤いずれにも該当する者 ①市内に住所を有する販売農家 ②交付対象年度の4月1日以降に雇用時点で満39歳以下の者を常時雇用した経営体 ③申請時点において、農業経営実績が3年以上あり、かつ新たに常時雇用した従業員を除き1人以上常時雇用していること。 ④新たに常時雇用する従業員は、過去に農業者に雇用されたことがない又は、雇用契約時に市外に住所を有していること。 ⑤新たに常時雇用した従業員は、交付対象年度内に150日以上勤務すること	<ul style="list-style-type: none"> 1回限り ビニールハウスの設置については、 • 1棟50平方メートル以上が対象 • 園芸施設共済等に加入すること 導入した設備・機械等は就農者にも使用させること
		(2)スマート農業活用促進支援事業 ロボット技術やICT等の先端技術を活用し、省力化、高品質生産に必要な機械・設備等。	1/2以内	150万円		1回限り

農地相談会を開催します

問 農業委員会事務局 ☎ 65-6549



農地に関する疑問や心配ごとを、農業委員会の委員と事務局職員が地域に伺い、直接お話を聞きます。

【相談予約】

各相談日の一週間前までに農業委員会事務局に連絡
※予約状況も事務局にお問い合わせください。

【相談事例】

- 耕作や管理ができなくなったので、今後どうしたらいいか相談したい。
- 農地を売買(賃貸借)したいが、どうすればいいかわからない。 など

【開催場所・日時】

4箇所に分けて開催します。

- 余呉まちづくりセンター(余呉町中之郷)
6月24日(水)9時30分～11時30分
- 高月分庁舎(高月町渡岸寺)
6月24日(水)14時～16時30分
- 虎姫まちづくりセンター(田町)
7月14日(火)9時～11時30分
- 市役所本庁舎(八幡東町)
7月14日(火)14時～16時30分

市有地を売却します



園財政課 財産活用政策室 ☎65-1717 ✉zaikatsu@city.nagahama.lg.jp

【はじめに】

市では、未利用財産の売却を推進するため、市有地の売払いについて一般競争入札を実施します。

この入札に参加するには、事前に申込みが必要です。入札への参加を希望する人は、[「入札実施案内書」を確認したうえで申し込みください。](#)

案内書は、ホームページからダウンロードできるほか、財政課財産活用政策室〈本庁舎4階〉、北部管理課〈北部合同庁舎2階〉で配布しています。

【申込受付期間】

5月27日(水)まで※土・日および祝日を除く

【受付時間】

9時～16時45分まで

【入札日】

6月5日(金)

旧虎姫支所・虎姫警察署 跡地

最低売却価格 **4,926万円**

★土地面積4,647.04㎡

★間口約63m

★前面道路幅員約8.7m



●所在/長浜市五村字栗ヨリ106番●地目/宅地(公簿)●土地面積/4,647.04㎡(実測)●都市計画/非線引き都市計画区域(第二種中高層住居専用地域)●交通/JR虎姫駅まで約1.1km

病院財産(土地・建物)を売却します

園市立長浜病院総務課 ☎68-2300



病院の未利用財産売り払いを一般競争入札にて実施します。

この入札に参加するには、事前申込みが必要です。入札実施案内書をご確認いただき、お申し込みください。案内書と申込書は、病院ホームページからダウンロードできます。

【申込受付期間】5月11日(月)～6月23日(火)まで※土日祝日を除く

【受付時間】9時～17時

【入札日】7月3日(金)

【対象物件①(八幡東町542-22)】

宅地/216.86㎡/建物付き(居宅・車庫)/最低売却価格843万円

【対象物件②(八幡東町542-24)】

宅地/220.63㎡/建物付き(居宅・車庫)/最低売却価格891万2千円

【一般競争入札とは】

複数の申込者が価格を競い合い、市があらかじめ定めた予定価格(最低売却価格)以上で最も高い価格をつけた者が購入する方法です。

長浜城テニスガーデン 1周年記念事業
supported by HEISHIN
 エンジョイテニス体験

申込不要
 参加無料



「ふれあいカップ
 テニス大会」の開催
 にあわせて、誰でも
 参加できる「エンジ
 ヨイテニス体験を開
 催します。

テニス未経験者や
 お子さん、家族でも
 テニスを楽しめる内
 容です。キッチンカ
 ーの店もあります
 ので、お気軽に参加
 してください。

日 5月6日(水・祝)

9時20分～15時

※小雨決行

場 長浜城テニスガーデン(港町)

対 市民。特別な知識や経験は必
 要ありません。

内 サブ的当で、サブ王決定
 戦、初心者向けテニスクリ
 ック

問

文化スポーツ課

☎ 65・8787



認知症サポーター
 養成講座



「認知症ってどんな症状なの?」もし
 困っている人を見かけたら、どう声を
 かければいいの?、そんな疑問はあり
 ませんか。認知症は、自身や家族、誰
 もがなりうる身近な疾患です。

認知症を正しく知ること、思いや
 りとちょっとした気づきが、誰かの安
 心につながります。

日 6月3日(水)、8月5日(水)、10月

7日(水)、12月2日(水)、令和9年

2月3日(水)

各日13時30分～15時

場 長浜まちづくりセンター(さざなみ

タウン内、高田町)

対 市民。特別な知識や経験は必要あり
 ません。

内 認知症の症状や基礎知識、接し方の
 コツをお伝えします。

申 南長浜地域包括支援センター
 長浜市認知症キャラバンメイト
 ひなた

☎ 65・8352

健康づくりに役立つ
 測定会



買物ついでに、体操や健康チェック
 が気軽にできます。

野菜摂取量(推定)のほか、血管年齢
 測定会や、健康運動指導士による簡単
 にできるミニ体操・店舗内ウォーキン
 グを行います。

買物ついでに、運動や食生活につ
 いて振り返りましょう。

日 5月30日(土)

11時～12時30分

13時～15時30分

場 アル・プラザ長浜(小堀町)

1階 おとなのスペース

内 野菜摂取量測定(推定)、血管年齢測
 定

問 健康医療政策課

☎ 65・7779



国民年金手続きは
 電子申請が便利



マイナンバーカードを持っている人
 は、マイナポータルで国民年金手続き
 の電子申請ができます。

対 国民年金(第1号被保険者)加入の
 届出

国民年金保険料免除・納付猶予の
 申請

国民年金保険料学生納付特例(納
 付猶予)の申請

国民年金付加保険料納付申出(辞
 退)の申出

国民年金付加保険料該当(非該当)
 の届出(農業者年金に加入された
 場合に、付加保険料を納付するた
 めの手続き)

国民年金保険料の産前産後免除の
 届出

国民健康保険の加入が必要な場合
 は、市役所窓口で手続きが必要で
 す。

他 電子申請のメリット

・24時間365日、スマートフォン
 で申請できる

・処理状況や申請結果が確認でき
 る

問 彦根年金事務所 国民年金課

☎ 0749・23・1112

▲マイナポータル

☎ 0749・23・1112

☎ 0749・23・1112

☎ 0749・23・1112



▲マイナポータル

防災気象情報が 新しくなります



新たな防災気象情報の運用が開始します。

気象情報や、市からの避難指示等にご留意し、はやめの避難を心がけてください。

目 5月下旬から

内 主な変更点

①警報、注意報に「レベル」が付きま
す(例：大雨警報↓レベル3大雨
警報)

②レベル4「危険警報」が新設されま
す

③避難行動がレベルと連動されます
レベル3：高齢者等避難、避難に
時間がかかる人は避難
レベル4：避難指示、全員避難
レベル5：緊急安全確保、命の危
険が迫っている状態

問 彦根地方気象台

☎ 0749・23・2582

全国戦没者追悼式の 参列者募集

日 8月15日(土)

※8月14日～15日の行程

場 日本武道館(東京都千代田区)

対 戦没者の遺族で一泊二日の団体行動
ができる県内在住の人

定 30人程度

※応募多数の場合は県の基準で選考
し、結果は6月下旬～7月上旬頃に
通知

費 1万円程度

※介助者の参加費用は全額自己負担
となります。

申 郵便番号、住所、氏名(ふりがな)、
生年月日、年齢、性別、戦没者との
続柄、電話番号、没者の氏名(ふり
がな)、戦没時の本籍都道府県名、
陸軍・海軍の別を記入して、はがき、
FAXまたはしがネット受付サービ
スで。

締 5月1日～31日※消印有効

問 滋賀県健康福祉政策課

☎ 077・528・3514

〒 520・8577 大津市京町

4-1-1

FAX 077・528・4850

✉ ea0003@pref.shiga.lg.jp



▲しがネット受付サービス

各種無料相談 ★印は予約が必要です。

相談名	日時	場所	問合せ・申込先
行政相談・人権相談	5月1日(金)、6月1日(月)、5日(金) ※6月1日(月)は人権相談のみ 10時～12時	浅井分庁舎(内保町)	行政相談 滋賀行政監視行政相談センター (☎077-523-1100) ※受付は終了時刻の30分前まで 人権相談 大津地方務局長浜支局 (☎62-0565)
	5月1日(金)、6月5日(金) 13時～15時	余呉まちづくりセンター(余呉町中之郷)	
	5月7日(木)、14日(木)、21日(木) 28日(木)、6月4日(木) 10時～12時 ※5月14日(木)、28日(木)は人権相談のみ	長浜地域福祉センター (さざなみタウン内、高田町)	
	5月11日(月)、6月1日(月) 10時～12時	虎姫まちづくりセンター(田町)	
	5月12日(火)、6月2日(火)、 9日(火) ※6月9日(火)は人権相談のみ 10時～12時	社協びわセンター(難波町)	
	5月12日(火)、6月2日(火)、 9日(火) ※6月2日(火)は人権相談のみ 13時～15時	西浅井まちづくりセンター(西浅井町大浦)	
	5月13日(水)、6月3日(水)、 10日(水) ※6月3日(水)は人権相談のみ 13時～15時	高月まちづくりセンター(高月町渡岸寺)	
	5月14日(木)、6月3日(水) ※6月3日(水)は人権相談のみ 10時～12時	木之本まちづくりセンター(木之本町木之本)	
	5月21日(木) ※人権相談のみ 10時～12時	社協木之本福祉ステーション(木之本町千田)	
	5月27日(水)、6月2日(火) ※6月2日(火)は人権相談のみ 10時～12時	社協湖北センター(湖北町速水)	
6月2日(火) ※人権相談のみ 10時～16時	神照まちづくりセンター(神照町)		
女性の悩み相談★	5月7日(木)、6月4日(木) 5月16日(土) 10時～13時 13時～16時	長浜市民交流センター(地福寺町)	平日：人権施策推進課 (☎65-6556 専用ダイヤル) 土日祝：長浜市民交流センター (☎65-3366) 予約受付時間：9時～16時45分 こちらからでも予約可です。▶
一日年金相談所★	5月21日(木) 10時～16時	市役所本庁舎4階4-A会議室(八幡東町)	彦根年金事務所 お客様相談室 予約受付専用ダイヤル (☎0749-23-5489)



お元気ですか

このコーナーでは、病院施設や事業のほか、生活に役立つ“健康豆知識”などを紹介します。

市立長浜病院
ヘルスケア研究センター

事務部長 古山 忠宏



乳がん検診のすすめ

令和4年のデータでは、生涯に乳がんを患う女性は9人に1人と推定され、女性が患うがんの中で最も多いがんとされています。また、令和6年のデータでは、女性全体の部位別がん死亡数では4位ですが、30歳から64歳まででは1位となっています。仕事、子育て、家事、介護で忙しい人など、つい検診を受けずに、自分の健康管理をおろそかにしがちになる年代に発症のリスクが高いがんとも言えます。

乳がんは、早期発見が可能で治療も効果的です。適切な治療を受けることで高い確率で完治も見込めます。そこで、定期的に検診を受診し、異常がないか自分自身のメンテナンスをすることが大切です。

問 市立長浜病院

☎68・23335(直通)

市は現在、40歳以上の女性を対象に2年に1度の乳がん検診(マンモグラフィ)を対策型検診として実施しています。対象の年齢であれば、無料もしくは数千円で受診することができ、当院では、平日はいそがしくて乳がん検診を受けられないひとも受けていただけるよう、本年度も4回の日曜乳がん検診(マンモグラフィ)を実施します。日曜日のため、外来患者さんと顔を合わせることも、待ち時間もほとんどなく受診していただけます。予約枠に限りがあるので、早めの予約をお勧めします。

また、対策型検診対象外の方でも受診できる、乳がん、子宮がん検診に特化したレディースコースもご用意しています。詳細は当院ホームページまたはヘルスケア研究センターまでお問い合わせください。

自分の誕生日や何かの記念日等、受診するきっかけを作り、乳がん検診に限らず他の検診・健診も積極的に受診しましょう。当院ヘルスケア研究センターでは、みなさまがいつまでも健康で快適な日常生活を送れるようサポートします。

ながはまの自然 不思議発見!

エピソード 69
種を遠くへ運ぶ仕組み

市内の自然の不思議や、そこに住む様々な生き物の面白い生態などを紹介します。

今の時期、野山で見られる青紫の小さな花「スミレ」は、松尾芭蕉や夏目漱石が俳句にも詠んだとされるよく知られた春の草花です。

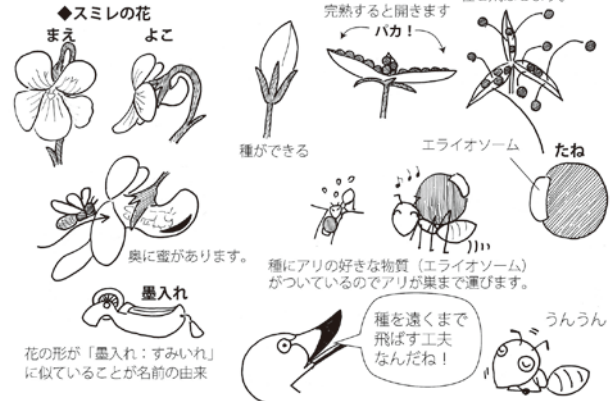
花の形が「墨入れ」に似ていることから名前がついたとされており、独特の華やかな花が目立ちますが、ぜひ注目してほしいのは花の後に突る種子です。

花が咲いて受粉後に結実したスミレは、さやが乾燥するにつれて3つに割れて大きく反りかえるようになります。そのまま乾燥が進むとさやが縮んで、中の種をパチン!とはじき飛ばします。より遠くまで種を飛ばす面白い仕組みです。

はじけ飛んだ種は、さらに遠くまで運ばれる仕組みをしています。種にはアリの好物となる物質がついており、その物質を食べるためにアリが巣まで運びます。

より遠くへ子孫を送り出すために、種を飛ばすだけでなく、アリに運ん

種飛ばし大作戦



▲はじけ飛ぶ前のスミレの種

問 湖北野鳥センター

☎79・1289

でもらうというしたたかな進化を、私たちの身近で目の当たりにすることが出来ます。

5月が勝負！“暑熱順化”と“正しい水分補給”で熱中症に強い体づくり

急に暑くなる5月は熱中症に注意が必要です。本格的な夏を前に、体を暑さに慣れさせる「暑熱順化」を始めましょう。個人差もありますが暑熱順化には**数日から2週間程度かかります**ので早めに意識しましょう。

暑熱順化 暑くなる前に、汗をかく練習

冬の間、休んでいた汗腺を目覚めさせるため、湯船につかる、軽く汗ばむ程度の運動をしましょう。
※汗をかくと体から熱を放散できるため、熱中症予防に効果があります。



水分補給 水やお茶、3食の食事で水分補給

3食しっかり食べ、普段は水やお茶を飲みましょう。
※日本人の食塩摂取量は平均1日約10gと多く、発汗が多い場合をのぞき、塩分を追加する必要はありません。



合言葉は「ピ・カ・リ・ン」！お口の健康づくり

ピカピカに
歯をみがこう！
自分の口の変化に合わせて、「道具」や「みがき方」を工夫しよう。

カみ噛み
食事はよく噛んで。
あと10回多く噛んで、お口の働きを育て守ろう。

リラックスして
歯の定期健診を。
少なくとも1年に1回は、歯科健診を受けよう。

ンー、にっこり
笑顔でおしゃべり！
お口の健康を守り、笑顔でおいしく食べられる毎日を作ろう。



市のホームページにお口の健康づくりの情報が増えたよ！見てね！



▲市ホームページ「お口の健康づくり」

乳幼児健診

乳幼児健診年間日程表



●受付時間 偶数日生まれ…13時～13時35分 / 奇数日生まれ…13時35分～14時15分
※高月分室会場の4か月、10か月健診の受付時間は下表のとおり

健診	長浜市保健センター 長浜・浅井・びわ虎姫地区		保健センター高月分室 湖北・高月・木之本余呉・西浅井地区		持ち物 【共通】母子健康手帳、質問票、バスタオル
	対象児	健診日程	対象児	健診日程	
4か月	令和8年2月1日～2月20日生	6月25日(木)	令和8年2月生	6月26日(金) 4か月健診の受付時間 (13時～13時35分)	
10か月	令和7年8月1日～8月20日生	6月22日(月)	令和7年8月生	10か月健診の受付時間 (13時35分～14時15分)	
1歳8か月	令和6年10月1日～10月20日生	6月15日(月)	令和6年10月・ 令和6年11月生	7月14日(火)	歯ブラシ、 コップ
	令和6年10月21日～11月12日生	6月16日(火)			
2歳8か月	令和5年9月23日～10月14日生	6月8日(月)	令和5年10月・ 令和5年11月生	6月11日(木)	歯ブラシ、 コップ ささやき声 検査結果票
	令和5年10月15日～11月11日生	6月9日(火)			
3歳8か月	令和4年9月22日～10月6日生	6月1日(月)	令和4年10月・ 令和4年11月生	7月2日(木)	歯ブラシ、 コップ 尿(清潔な容器に入れて)
	令和4年10月7日～10月28日生	6月4日(木)			

○お住まいの地区以外の会場で受診される場合は、2日前までに連絡してください。

～手話のひろば～

☎しょうがい福祉課 ☎65-6372 FAX64-1767

5月22日は、「ほじょ犬(けん)の日」。平成14年5月22日に、身体障害者補助犬法が成立したことにちなみ、記念日となりました。

補助犬とは、身体にしょうがいのある人をサポートできるよう訓練された犬で、盲導犬、介助犬のほか、耳の聞こえない人には「聴導犬」が日常生活に必要な音をさまざまな行動で伝えます。しょうがいのある人の自立と社会参加のための大切なパートナーとして理解を深めましょう。



▲政府広報オンライン



▲聴導犬啓発動画

ひとことめし
一言主

浅見宣義



子どもたちの笑顔が輝く長浜のために

新年度が始まり、早くもひと月が過ぎました。街には新緑がまぶしい季節が訪れています。5月の空を悠々と泳ぐ鯉のぼりを見ると、子どもたちの健やかな成長と、このまちの未来に思いを馳せます。



長浜市では今年度、「未来を描く」「未来を育てる」「未来を守る」という3つの視点を大切にしながら、まちづくりを進めています。中でも「未来を育てる」は、次世代への投資として特に力を入れている取組です。

妊娠期から小学校1年生までの育ちを支える「こどもの100か月育ちサポート事業」では、産前産後の相談支援や産後ケア、健診支援などを通

じて、安心して子育てできる環境を整えています。また、「長浜なかなか、いい暮らし応援補助金」では、子育て世帯や若者夫婦世帯の住宅取得支援を、これまでの上限50万円から150万円へと大幅に拡充しました。若い世代にとって「ここで暮らし、家庭を築ける」と思える土台を整える、大切な後押しです。

そして教育の面でも、長浜は着実に前へ進んでいます。今年度開校した「長浜学びの多様化学校」は、その象徴の一つです。子どもたちを取り巻く環境や学びのニーズが多様になる中で、一人ひとりに合った学びを大切に、誰一人取り残さない教育へと歩みを進めています。これまでの教育を大切にしながら、新しい学びの場を充実させていくことは、長浜の未来を支える大切な力になると考えています。



子どもたちの笑顔が輝くことが、長浜の未来の輝きにつながる。そんな思いを大切にしながら、これからも子どもたちの育ちを地域みんなで支えていきたいと思えます。

<ながはまの文化財シリーズ 番外編>

長浜城歴史博物館 展覧会情報

北近江豊臣博覧会連携企画展
「秀吉と秀長、天下への道のり 一兄弟が
駆け抜けた激動の10年」開催中！

◆会期：4月25日（土）～6月14日（日）
前期：4月25日～5月17日
後期：5月19日～6月14日



長浜城歴史博物館では、大河ドラマ「豊臣兄弟」の放送と北近江豊臣博覧会の開催に合わせ、企画展「秀吉と秀長、天下への道のり 一兄弟が駆け抜けた激動の10年」を開催中です。

尾張国愛知郡中々村(名古屋市中村区)に生まれた秀吉・秀長兄弟は、織田信長の家臣として頭角を現しました。兄弟にとって大きな転機となったのが、元亀元年から始まる信長と浅井長政の戦いです。この浅井氏攻めで功績のあった秀吉は、信長から北近江(滋賀県北部)の地を与えられ、はじめて一国一城の主として長浜城を築城、あわせて城下町の整備を行いました。同じ頃、弟の秀長は、兄から北近江の北部にある集落の支配を任されており、湖北・長浜には若き日の秀長に関する貴重な資料が

伝来しています。兄弟は、湖北・長浜を拠点に信長の将兵として各地を転戦し、その名を知らしめました。本展では、秀吉・秀長兄弟が天下への道を切り拓いていく過程の中で、浅井氏との戦い、秀吉の長浜城主時代、中国攻め、そして賤ヶ岳合戦に至る、とりわけ重要な10年間にスポットを当てて紹介します。この10年の歳月は、秀吉の飛躍の時代であると同時に、秀長の手腕が大きく花開いた時代でもあります。秀吉・秀長にかかわる様々な資料を通して、激動の年月を駆け抜けた兄弟の軌跡に思いを馳せていただければ幸いです。

ご来館をお待ちしています。
入館料や開館日時などはQRコードからご覧ください。



問 長浜城歴史博物館

(☎ 63・4611)

さざなみタウンは『やってみたい』ができる場所。
あなたのいろんな『やってみたい』を応援します。

さざなみタウンの情報を随時発信中



▲HP



▲X (旧Twitter)



▲Instagram

いきものワクワク子育てフェスタ

生きものとの出会いは、たくさんの驚きや発見があり、子どもたちはそこから、命の大切さを自然に学んでいきます。

このフェスタでは、身近な自然や生きものたちがテーマです。音楽や絵本、工作、運動など、ワクワクする楽しいプログラムがいっぱい♪

子どもも大人も一緒に体験し、笑顔あふれる素敵な時間を過ごせるイベントです。ぜひ家族で、さざなみタウンへ遊びに来てください!

日 時：6月20日(土)10時～15時
対 象：園児～小学生低・中学年とその家族
お兄ちゃん、お姉ちゃん大歓迎
参加費：無料
定 員：各プログラムによって異なります。
ホームページをチェック。

問合せ先：いきものワクワク子育てフェスタ実行委員会
☎050-7107-3438

フードマルシェも
あるよ♪



▲イベント
ホームページ



▲申込フォーム

いきものワクワク子育てフェスタ
2026年6月20日(土)
10:00～15:00 参加無料
会場 さざなみタウン (無料駐車場) 第1・第2駐車場が無料の場合、は市の駐車場にお越しください。

親子運動 アクティブチャレンジ
親子で一緒に体を動かしながら、楽しさの中で運動能力や協力する力を習得体験コース

いきものワクワクコンサート
2F 多目的ホール
開演 10:00
10:30～11:30 先着 120名
お嬢様のようなドレスを華やかに着こなしたお嬢さんや、フルートを弾いたアンサンブル(合奏)をします。フイオリンは野村ひかりお嬢さん、フルートは土佐友理咲お嬢さん、ピアノは横山さやかお嬢さんです。生演奏での絵本の読み聞かせもあるので楽しみにしてください。

親子運動 アクティブチャレンジ
2F 多目的ホール
第一部 12:30～13:30 年少～年長 親子(15組)
安心感を大切にしながら基礎的な運動能力(支持力・調整力・バランス感覚)を伸ばします!!
第二部 14:00～15:00 小学生 親子(15組)
挑戦や作戦を取り入れ、観察力や判断力を引き出しながら、親子で達成感を味わえます!!

野村ひかりさん 土佐友理咲さん 横山さやかさん
TRYきっず 藤坂祐輝さん

(主催)いきものワクワク子育てフェスタ実行委員会(NPO 近江淡水生物研究所/長浜市民間保育協議会/合同会社 LOCO)
(後援)長浜市・長浜バイオ大学・長浜バイオ大学グループ編集研究所/財団法人淡海環境保全財団 (協力)長浜市立図書館

図書館を『よ』

長浜市立図書館の「雑誌スポンサー」になりませんか?

図書館の雑誌購入費をご負担いただくことで、地域貢献と事業のPR ができる制度です。

スポンサーになった雑誌の表紙に企業名等を掲載し、棚に広告(A4まで)を掲出できます。

対象：市内に事業所等がある企業・団体

対象雑誌や金額など、詳細はお気軽にお問い合わせください。

【問合せ先】長浜図書館 ☎63-2122

★市内6図書館にある

100種以上の雑誌から選べます。

蔵書点検をおこなうため、以下のとおり休館します。ご不便をおかけしますが、ご理解とご協力をお願いします。

【浅井図書館】5月25日(月)～27日(水)

※上記以外の図書館は、通常どおり開館します。

※5月28日(木)は資料整理日のため全館休館します。



▶図書館ホームページ



みんなの掲示板

市民の皆さんのサークル・団体が行う催しを掲載します。



りの服、雨具 **締**5月13日(水)まで **申**・**問**五先賢の館(水曜) 木曜休館 (☎74・0560) gosenken@zdzv.ne.jp



▲「一日回峰行」申込みフォーム

びわ湖ミュージックフォレスト Fire Trio シンキング・ アルバム

日5月5日(火)祝14時 **場**滋賀県立文化産業交流会館新江州シアター(小劇場) **内**滋賀県出身のトランペット奏者宇都宮廣紀が、ソロ演奏はもちろん、恩師・福田裕司との美しいデュオも交え、トランペットの奥深い魅力をお届けします。 **費**一般:2,000円、24歳以下:1,000円、自由席※6歳以上入場可 **申**・**問**滋賀県立文化産業交流会館(☎52・5111)

◆第41回一日回峰行〜新緑と歴史を体感ください〜

日5月16日(土)9時〜14時※悪天中止 **場**五先賢の館(北野町) **対**小学生以上(3年生以下は保護者同伴) **定**30人(先着) **内**小谷城址東側から、西原学芸員の同行解説付で登る。下山後浅井家談義、お抹茶で一服 **費**500円(小・中学生無料) **持**弁当、山登

◆湖北オーケストラ『第8回定期演奏会』

日5月31日(日)14時開演 **場**長浜文化芸術会館(大島町) **内**ドヴォルザーク作曲交響曲第6番 二長調、ボーン・ウィリアムズ作曲 イギリス民謡組曲、ケテルビー作曲ペルシヤの市場にて、ロッシーニ作曲歌劇「どろぼうかささぎ」序曲 **費**1,000円(前売り券のみ販売) **申**長浜文化芸術会館(☎63・7400) **問**湖北オーケストラ(☎62・1074)

◆第二十七回舞踊扇流壽扇会公演

日6月7日(日)12時30分 **場**長浜文化芸術会館(大島町) **内**日本舞踊の公演です。演目は古典舞踊から新舞踊、大人から子供まで出演いたします。日本の伝統芸能に触れてみませんか。皆様とお会いできますのを楽しみにしております。 **問**舞踊扇流壽扇会滋賀支部(☎73・4146)

◆ピュアプラス第12回定期演奏会

日6月14日(日)14時開演 **場**開場13時30分 **場**浅井文化ホール(内保町) **内**交響詩「あんたがたどこさ」、秀吉(交響組曲「秀吉」より)、「アラジン」メドレー他 **費**500円(高校生以下無料、要入場券) **申**浅井文化ホール、アル・プラザ長浜 **問**ピュアプラス伊藤(☎090・8654・9818)

募集

◆テクノカレッジでの職業訓練受講生の募集(7月生)

場テクノカレッジ米原(米原市岩脇) **対**求職中の方、未経験者 **定**NC加工エンジニア科:10名、電気設備エンジニア科:15名、住宅リフォーム科:10名 **費**受講料は無料(テキスト代・作業服・安全靴など別途必要) **申**ハローワーク **締**5月15日(金)まで **他**県内各所で3か月程度、オフィス事務・介護など別途募集あり。詳細はホームページへ。 **問**テクノカレッジ米原(☎52・5300)



▲テクノカレッジホームページ

講座・教室

◆心の休日〜メガネチエーンを手作りしませんか?〜

日5月10日(日)1部:10時30分〜12時30分、2部:13時30分〜15時30分 **場**さざなみタウン1A会議室(高田町) **内**忙しい日々の中で、自分の「楽しい」を見つける時間、大人も子どもと一緒に探しませんか? キラキラ可愛いビーズで、自分だけのメガネチエーンを作りましょう! 難しい事はスタッフが喜んでお手伝いします! **費**2,000円 **締**5月7日(木)まで **他**詳細はインスタグラムへ

◆特定非常営利活動法人子ども自立の郷 ウォームアップスクール(ここから) (☎86・3578)



▲「ここから」インスタグラム

◆体験教室「まが玉を作ろう!」

日5月2日(土)10時 **場**浅井歴史民俗資料館(大依町) **対**小学生 **定**20人 **費**500円 **申**・**問**浅井歴史民俗資料館(☎74・0101)

◆体験教室「多肉植物の寄せ植え」

日5月6日(水)10時 **場**浅井歴史民俗資料館(大依町) **講**小室多肉店 **対**小学生 **定**15人 **費**1,000円 **申**・**問**浅井歴史民俗資料館(☎74・0101)

◆健康教室

日5月7日(木)13時30分 **場**湖北医療サポートセンター(メデイサポ)(宮司町) **内**元気に夏を過ごすための熱中症対策 **講**市立長浜病院救急看護認定看護師 八田頼卓 **問**湖北医師会(☎65・3600)

◆弓道スポーツ教室

日①5月19日(火)〜6月19日(金)の毎週火曜・金曜 19時〜21時(全10回) **場**長浜市民弓道場(宮前町) **対**18歳以上 **定**20人 **程度** **費**5,000円(全10回分・保険料含む) **申**初回時、道場受け付け **問**長浜市民弓道場(☎63・0212) ※受け付け時間:火曜・木曜19時30分〜21時



◆認知症のある人を支える 家族の会「いぶきの会」

①5月12日(火)、7月14日(火)、9月15日(火)／②6月18日(木)、8月20日(木)各回13時30分～15時30分
①六荘まちづくりセンター(勝町)②高月まちづくりセンター(高月町渡岸寺)内認知症介護について、気楽にお話する家族交流会です。聞いているだけでもOKですので、お気軽にご参加ください。☎長浜市社会福祉協議会ボランティアセンター(☎62・18004)

◆「ひなたカフェ」の開催

①5月21日、6月18日、7月16日、8月20日、9月17日※毎月第3木曜(祝日の場合)第2木曜各回14時～16時
場さざなみタウン2階A・B会議室(高田町)内もの忘れや介護のお悩みなどを気軽に相談できる、みんなの「ほっとできる居場所」です。医療・福祉の専門スタッフが常駐しています。事前予約制です。☎南長浜地域包括支援センター(☎65・80052)

◆小鼓体験

①6月6日(土)13時～14時
場中川能舞台(地福寺町)内能楽の離子のひとつである小鼓を、お

話と実演を交えて体験いただく。講船戸昭弘(小鼓方幸清流)内小学3年生～大人費500円

申・問 中川能舞台(☎62・0630) ☎syougetukai@gmail.com



▲中川能舞台
申込みフォーム

◆湖国カルチャーセンター

令和8年度 大学開放講座
場滋賀文教短期大学(田村町)内①最後の『源氏物語』(宇治十帖)、②書道講座(かな文字・ペン字)、③水彩画講座を予定。詳細は資料請求またはホームページにて。☎今年が最終開催。④5月7日(木)9時より各講座の開催1週間前まで申 大学HPまたは電話先着 問 滋賀文教短期大学(☎63・5815)



▲湖国カルチャーセンターホームページ

5月の税・料

- 固定資産税
- 都市計画税
- 軽自動車税
- 市税・料の納め方は、市ホームページで。▼



長浜米原休日急患診療所

5・6月の診療日のお知らせ

受診の前に必ず電話し、マスクを着用して来てください。

☎65・1525

※電話はおかけ間違いのないようご注意ください。

※インフルエンザ、新型コロナウイルス等の感染症検査は行っておりません。

【診療日】

5月3日、4日、5日、6日、10日、17日、24日、31日、6月7日、14日、21日、28日

【受付時間】

8時30分～11時30分
12時30分～17時30分
【診療時間】9時～18時

【診療科】内科・小児科

【場所】

湖北医療サポートセンター「メディアサポ内」(宮司町1-181-2)

※受診時はマイナ保険証または加入医療保険の確認ができる書類・福祉医療券・お薬手帳・母子健康手帳(乳幼児の場合)をお忘れなく。

問 健康医療政策課

(☎65・6301)

有料広告欄

長浜市・米原市にお住いの方限定
ご家庭で要らなくなった
剪定枝・木製家具など
持込回収
感謝DAY 一律 500円 (税込)
実施日 2026年 5/9(土)・9/12(土)・11/28(土)
受付時間 午前 8:30～12:00 午後 13:00～15:00
リサイクルセンター本社工場 専用ダイヤル 080-9945-3704
【フリーダイヤル】0120-571-353
【受付時間】月～金 8:10～12:00 / 13:10～16:30 (祝日・夏季休業・GW・年末年始を除く)

相続・離婚・交通事故・不動産・金銭トラブル…
弁護士に気軽に相談できます。
夜間・休日の相談 (にも対応(要予約))
☎0749(68)3833
・法律相談料は1時間まで5,000円(税込)
・法テラスの無料相談も利用可(条件有)
長浜市役所前法律事務所
長浜市八幡東町432-10-2階(長浜市役所東口玄関前)
弁護士 中村 明宏(滋賀弁護士会所属) 駐車場有

庭木1本から承ります!
お客様へのお約束
庭木1本より明瞭料金
トイレはお借りしません
土日でもOKです
お茶はご遠慮します
営業時間 9:00～17:00
生垣の剪定 長さ1m 高さ2m 通常2,200円を 初回限定先着10名様 1,100円! (税込)
ガーデンエクステラプラス 滋賀東店
カタクラ(東証スタンダード上場会社)グループ 守山市清原田町30
☎0120-61-4128

ながはま 見聞録

Nagahama Hotnews

このコーナーは、長浜の見どころ、市民の皆さんの活動の様子やまちで見かけたほっと話題を紹介し、あなたが知っている旬の話題などがあれば、広報室(☎65-6504)までお知らせください。

今月の表紙

長浜曳山まつり 常磐山撰州合邦辻合邦庵室の場「十三日番」の一幕。子ども役者全員が舞台に揃い、観客のまなざしを集めながら、灯に照らされた中で見得を切るラストは、圧巻のひとことでした。(4月13日撮影)

3月14日(土) 若者の力で新しい風



高校生や大学生とともに地域資源を生かした楽しみ方を考える「長浜市役所まちあそび部」の報告会が開催されました。流しそめんやパンあそびなど、これまでの活動を振り返り、まちづくりに携わる人々とのつながりについて語り合う機会となりました。地域の方々も参加し、若者たちのエネルギーによって希望が膨らむひとときとなりました。

3月14日(土) 歴史を未来に繋ぐ



将来に残したい「長浜城下町遺産」全52件が選定完了し、新たに黒壁ガラス館本館など11件が仲間入りしました。この日は淡海歴史文化研究所の太田浩司所長の解説付きで、選ばれた遺産を実際に訪れ、長浜の魅力や歴史を肌で感じることができました。参加者はまちへの愛着を深め、地域の誇りを新たに作る貴重な時間を過ごしました。

3月21日(土) 自然とともに未来を育む



まちなかを流れる米川の自然再生への取り組み「米川ビワマスプロジェクト」の一環として、約100匹のビワマス稚魚が米川に放流されました。かつて汚れていた米川は市民の手によって美しくなり、現在では多くの魚が泳ぐようになっています。放流には多くの子どもたちも参加し、未来の自然環境への貢献を感じることができました。

3月26日(木) 地域協力で未来の地球



一般社団法人エネルギーエージェンシーこほくと長浜市は、ゼロカーボンシティ実現に向けた連携パートナーシップ協定を締結しました。この協定により、地域のさまざまな主体とこれまで以上に連携を深め、エネルギーの地産地消や環境課題の解決を地域主導で進めていくことが期待されます。

4月4日(土) 戦国の歴史に触れる



旧余呉文化ホールにて「北近江豊臣博覧会 賤ヶ岳合戦エリア」のオープニングセレモニーおよび記念講演会が開催されました。豊臣秀吉と柴田勝家が戦った「賤ヶ岳の戦い」の舞台となるこのエリアでは、賤ヶ岳七本槍や合戦に関するパネル展示が行われ、来場者は地域の歴史と文化に触れることができました。

4月5日(日) 歴史を感じる新しい拠点



木ノ本駅に「豊臣大返しステーション」が開設。オープニングイベントではよさこい演舞や滋賀県立大学生による展示説明が行われました。「大返し」の道りを表現した模型や力強いポスターが目を引き、地元の飲食店や高校生による屋台も大いに賑わいました。お花見を楽しみながら、地域の活気を感じるひとときとなりました。

令和8年5月1日発行/編集・発行 長浜市広報室
〒526-8501 滋賀県長浜市八幡東町632番地 TEL 0749-62-4111 FAX 0749-63-4111
https://www.city.nagahama.lg.jp e-mail:kouhou@city.nagahama.lg.jp

「Q」コーナーは株式会社デンソーワークスの登録商標です。

人口と世帯数	
令和8年4月1日現在	
人口	110,671人 (-271)
男	54,107人 (-105)
女	56,564人 (-166)
世帯数	48,090世帯 (+121)
	()は前月との比較

長浜市の情報をスマホでチェック

長浜市 ホームページ	X(旧Twitter) 長浜市広報	X(旧Twitter) 長浜市教育委員会	Instagram #長浜ちよびつく	YouTube はま〜るtb.	広報紙をスマホで マチイロ	防災情報等を配信 LINE



環境に配慮した植物油インキを使用しています。

「広報ながはま」は、各自治会を通じてお届けしているほか、長浜市民交流センターや図書館、まちづくりセンターなど市の公共施設やスーパー、診療所などにも置いてあります。また、市ホームページ、スマホからもご覧いただけます。声の広報も作成していますので、ご希望の場合は広報室まで。